

## ИССЛЕДОВАНИЯ

© 2000

Карпенко О. Б., Букалов А. В., Чикирисова Г. В.

### СОЦИОНИЧЕСКИЕ ТИПЫ И ПСИХОГЕОМЕТРИЯ

На основе анализа обширной выборки соционических данных, полученных группой научных сотрудников Международного института соционики в процессе работы по соционической экспертизе производственных коллективов и консультированию руководителей предприятий и подразделений, рассматриваются особенности ответов представителей различных соционических типов на психометрический тест Деллингера. Показано, что между принадлежностью к соционическому типу и ответами на психометрический тест жесткая связь отсутствует. Психометрию можно рассматривать как дополнительную к соционической характеристику личности, и в качестве вспомогательного инструмента психометрический тест весьма полезен в соционическом консультировании. Сравнение ответов представителей разных типов на этот тест позволяет сделать некоторые предположения о способах адаптации к различным сферам производственной деятельности.

*Ключевые слова:* соционика, производственный коллектив, соционическая экспертиза, соционический тип, признаки Рейнина, психометрический тест, адаптация.

Настоящая статья продолжает цикл, начатый [2]. Мы коснемся вопроса, который неоднократно поднимался на соционических семинарах и конференциях, но за недостатком материала для статистического анализа остался лишь поставленным, но не решенным: как связаны соционические типы и психометрии Деллингера?

Психометрический тест Деллингера, подробно описанный в [1], широко известен и активно используется практическими психологами. У него два крупных преимущества перед иными тестами: простота процедуры тестирования и хорошо проработанное описание соответствующих психологических черт. Вкратце напомним, в чем он состоит. Тестируемому предлагается лист с изображенными на нем пятью геометрическими фигурами (как на рис. 1)<sup>1</sup>: квадрат, треугольник, круг, прямоугольник и зигзаг, — и он должен выбрать, какая из них в большей степени ему подходит. В [1] вопрос поставлен так: «выберите из них ту фигуру, в отношении которой вы можете сказать: это — «я»!», но, по нашему опыту, такое отождествление не всегда принимается тестируемым, вполне достаточно попросить выбрать фигуру, которая больше нравится. Первая фигура — первая психометрия — основная, именно она дает возможность определить основные черты характера и особенности поведения. Затем выбор делается из остальных четырех фигур — это вторая психометрия — оттеночная, или модулирующая, также накладывающая отпечаток на поведение человека. Кроме того, выбирается фигура, которая нравится меньше всего — отвергаемая или пятая психометрия. (Как вариант могут быть проранжированы все пять форм в порядке предпочтения).

Таким образом мы протестировали 1444 чел., выборка описана в [2].

Напомним примененные для анализа разбиения выборки:

ДП — градообразующее предприятие добывающей отрасли со всей производственной структурой (593 чел.), включая АСУ;

---

<sup>1</sup> Хотя существуют различные описания этого теста, мы основывались на [1] и всем тестируемым людям предлагали один и тот же рисунок, поскольку считаем, что процедура тестирования должна быть в значительной степени стандартизированной.

**Строители** — два строительных треста со структурами СМУ, ПМК и т. д. (302 чел.);

**Банк** — два коммерческих банка и страховая компания (130 чел.);

**Торговля** — ОРС с сетью магазинов, точек общепита, баз и складов, а также коммерческие магазины (119 чел.);

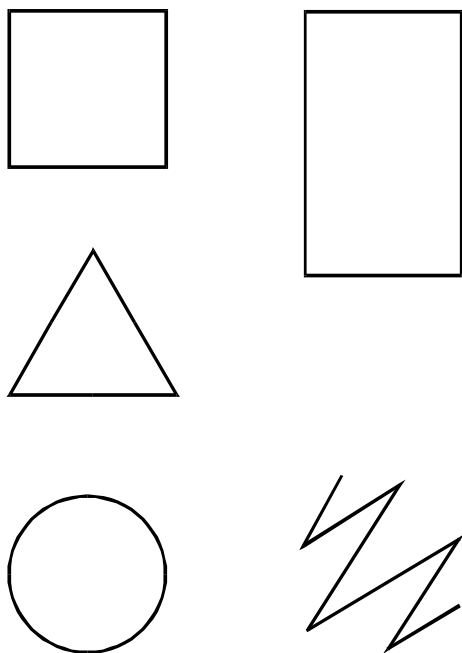
**Мэрия** — мэрия города и района со структурами муниципальных предприятий, управлений (169 чел.), включая ГОВД;

**ГОВД** — отдел внутренних дел (рассматривается и как часть мэрии) (46 чел.);

**АСУ** — отдел автоматизации систем управления ДП (76 чел.) (рассматривается и как часть ДП);

**Все** — данные обо всех протестированных (1444 чел.).

Прежде, чем приступить к анализу статистических данных, несколько слов о самом тесте.



В целом применение психометрического теста в соционическом консультировании оказалось весьма полезным. Помимо того, что он дает возможность различать многочисленных представителей одного и того же типа, хорошо описывает «переходные состояния» (психоформа *прямоугольник*), вызванные сменой семейного или служебного положения или какими-то иными психологическими причинами, позволяет описывать оттенки отношений между людьми, в тех случаях, когда эти оттенки не полностью укладываются в схему интертипных отношений. Этот тест, благодаря своей образности, хорошо воспринимается тестируемыми. Более того, некоторые из них (чаще всего — представители типа ●□ (СЛЭ), хорошо чувствующие форму) могли сами в нескольких словах определить семантику психоформ: «это я не хочу, слишком кругло — и нашим и вашим; треугольник слишком жесткий; зигзаг чересчур переменчивый; пусть будет квадрат, такая уравновешенность...» или «мне нравится такое... (округляющий жест руками) гармоничное». И если

**Рис.1. Психометрический тест**

определение соционического типа, знакомство с его характеристикой или с основными чертами зачастую сопряжены с преодолением некоторого психологического барьера, связанного с проникновением в глубинные качества человека, то описание психометрических форм как особенностей коммуникации вызывает значительно меньшее напряжение, воспринимается легко и заинтересованно. Не последнюю роль играет в этом возможность для испытуемых хотя бы поверхностно применить психометрический тест самостоятельно (в семье, среди сотрудников, на отдыхе).

**Табл.1. Распределение первых психоформ в различных выборках**

| Первая психоформа | круг | квадрат | треугольник | прямоугольник | зигзаг | н/д |
|-------------------|------|---------|-------------|---------------|--------|-----|
| <b>Все</b>        | 43%  | 21%     | 14%         | 12%           | 9%     | 1%  |
| <b>ДП</b>         | 42%  | 20%     | 16%         | 12%           | 9%     | 1%  |
| <b>Строители</b>  | 43%  | 23%     | 15%         | 11%           | 7%     | 0%  |
| <b>Мэрия</b>      | 49%  | 24%     | 11%         | 10%           | 5%     | 1%  |
| <b>Банк</b>       | 45%  | 20%     | 12%         | 9%            | 12%    | 1%  |
| <b>Торговля</b>   | 42%  | 23%     | 12%         | 13%           | 8%     | 2%  |
| <b>АСУ</b>        | 47%  | 16%     | 12%         | 11%           | 12%    | 3%  |
| <b>ГОВД</b>       | 48%  | 30%     | 11%         | 11%           | 0%     | 0%  |

Итак, в первую очередь нас интересовал вопрос, как связаны (и связаны ли) психоформы и соционические типы. Практика вынуждала нас усомниться в существовании такой связи, но среди социоников неоднократно высказывались утверждения, подобные следующему: «сенсорно-этические типы предпочитают *круг*». На рис. 2 и в табл. 1 представлены распределения по психоформам для всех выборок. Первое, что обращает на себя внимание, это большое сходство распределений: значительное преобладание *кругов*, небольшой процент *зигзагов*.

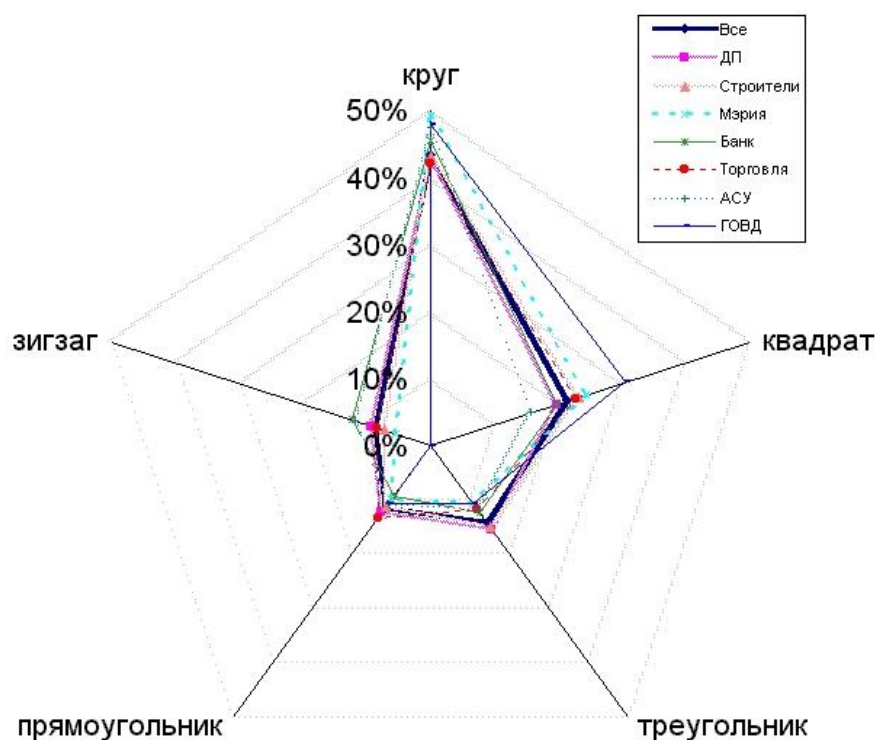


Рис.2.

Еще более наглядно сходство распределений демонстрирует табл. 2, содержащая значения ФТЕСТ — чем ближе значение этой функции к 1, тем выше сходство двух распределений. За исключением двух выборок: ГОВД и Мэрия, все остальные имеют очень сходные распределения. Специфика ГОВД проявилась в полном отсутствии *зигзагов* (психоформа *зигзаг* не подходит человеку, охраняющему закон и порядок, находящемуся в системе жесткой субординации) и в очень высоком проценте *квадратов* — 30 % при обычных 20–23 %. В Мэрии также мало *зигзагов*

(5 %) и больше, чем в других выборках, *кругов* (49 %). Причина этого кроется, видимо, в условиях большого потока посетителей и необходимости в то же время кропотливой работы с документацией. Напротив, зонами творческой работы, к которой так стремятся *зигзаги*, оказались АСУ и Банк — работа в этих подразделениях связана, в немалой степени, с внедрением новых технологий и форм работы.

Табл. 2. Сравнение распределений психоформ по выборкам

| ФТЕСТ     | Все  | ДП   | Строители | Мэрия | Банк | Торговля | АСУ  | ГОВД |
|-----------|------|------|-----------|-------|------|----------|------|------|
| Все       |      | 0,90 | 0,98      | 0,65  | 0,91 | 0,96     | 0,82 | 0,56 |
| ДП        | 0,90 |      | 0,88      | 0,56  | 0,81 | 0,94     | 0,73 | 0,48 |
| Строители | 0,98 | 0,88 |           | 0,67  | 0,93 | 0,93     | 0,85 | 0,58 |
| Мэрия     | 0,65 | 0,56 | 0,67      |       | 0,73 | 0,61     | 0,82 | 0,90 |
| Банк      | 0,91 | 0,81 | 0,93      | 0,73  |      | 0,87     | 0,91 | 0,64 |
| Торговля  | 0,96 | 0,94 | 0,93      | 0,61  | 0,87 |          | 0,78 | 0,53 |
| АСУ       | 0,82 | 0,73 | 0,85      | 0,82  | 0,91 | 0,78     |      | 0,72 |
| ГОВД      | 0,56 | 0,48 | 0,58      | 0,90  | 0,64 | 0,53     | 0,72 |      |

Поскольку распределения типов по выборкам существенно различаются [2], а распределение психоформ обнаруживает такое значительное сходство, есть основания считать,

что отсутствует жесткая зависимость между соционическим типом и выбором по психогео-метрическому тесту. Чтобы удостовериться в этом, мы вычислили значения критерия  $\chi^2$  для каждой из выборок. Действительно, значения  $\chi^2$  и соответствующие вероятности для всех выборок, за исключением «Все», не позволяют предположить наличие зависимости психоформ от соционических типов. Значение для выборки «Все», однако, не позволяет и полностью отвергнуть такую гипотезу. Однако в дальнейшем рассмотрении придется учитывать, что обнаруженная зависимость между психоформами и типами может быть обусловлена специфической структурой статистических данных (в частности, очень неравномерной представленностью различных соционических типов).

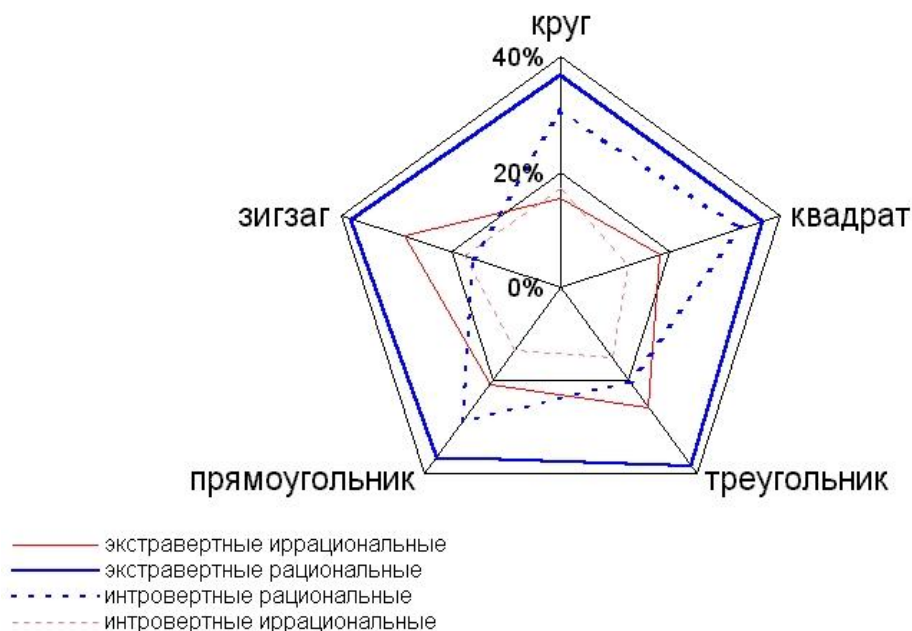
Табл. 3. Связь признаков Рейнина и психоформ (значения  $p$ )

| Выборки:                        | Все — 1444чел.       |                      |                 | Строители — 302 чел. |                      |                 | ДП — 593 чел.         |                      |                 |
|---------------------------------|----------------------|----------------------|-----------------|----------------------|----------------------|-----------------|-----------------------|----------------------|-----------------|
|                                 | Тип и 1-я психоформа | Тип и 2-я психоформа | Сумма психоформ | Тип и 1-я психоформа | Тип и 2-я психоформа | Сумма психоформ | Типы и 1-я психоформа | Тип и 2-я психоформа | Сумма психоформ |
| логика<br>этики                 | 0,191                | 0,111                | 0,467           | 0,162                | 0,489                | 0,212           | 0,064                 | 0,634                | 0,586           |
| интуиция<br>сенсорика           | 0,401                | 0,505                | 0,531           | 0,325                | 0,339                | 0,573           | 0,504                 | 0,770                | 0,532           |
| квестимы<br>деклатимы           | 0,363                | 0,053                | 0,726           | 0,334                | <b>0,047</b>         | 0,289           | 0,485                 | 0,522                | 0,723           |
| статика<br>динамика             | 0,584                | 0,804                | 0,800           | 0,494                | 0,295                | 0,123           | 0,342                 | 0,860                | 0,949           |
| экстравертные<br>интровертные   | <b>0,004</b>         | 0,277                | 0,078           | 0,096                | 0,640                | 0,296           | 0,095                 | 0,132                | 0,217           |
| позитивисты<br>негативисты      | 0,472                | 0,564                | 0,914           | 0,328                | 0,434                | 0,252           | 0,676                 | 0,976                | 0,861           |
| тактика<br>стратегия            | <b>0,029</b>         | 0,300                | 0,806           | 0,312                | <b>0,035</b>         | 0,790           | 0,797                 | 0,317                | 0,576           |
| конструктивные<br>эмотивные     | 0,622                | 0,103                | 0,147           | 0,396                | 0,282                | 0,443           | 0,322                 | 0,061                | 0,225           |
| иррациональные<br>рациональные  | <b>0,006</b>         | 0,449                | <b>0,004</b>    | 0,232                | 0,774                | 0,534           | 0,311                 | 0,729                | 0,483           |
| правые<br>левые                 | 0,234                | 0,623                | 0,545           | 0,484                | 0,083                | 0,755           | 0,596                 | 0,966                | 0,915           |
| беспечные<br>предусмотрительные | 0,537                | 0,862                | 0,822           | 0,947                | 0,362                | 0,773           | 0,820                 | 0,936                | 0,980           |
| уступчивые<br>упрямые           | <b>0,007</b>         | 0,408                | <b>0,046</b>    | 0,640                | 0,091                | 0,629           | 0,556                 | 0,647                | 0,666           |
| веселые<br>серьезные            | 0,231                | 0,852                | 0,868           | 0,162                | 0,370                | 0,281           | 0,666                 | 0,903                | 0,812           |
| рассудительные<br>решительные   | 0,206                | 0,531                | 0,256           | 0,663                | <b>0,026</b>         | 0,248           | 0,597                 | 0,978                | 0,718           |
| демократы<br>аристократы        | 0,526                | 0,385                | 0,553           | 0,361                | <b>0,045</b>         | 0,461           | 0,420                 | 0,944                | 0,505           |

В табл. 3 по некоторым выборкам приведены значения вероятностей того, что распределение психоформ является независимым от признаков Рейнина. Затемненные ячейки соответствуют таким значениям, которые говорят об отсутствии связи между признаками и психоформами. Светлые ячейки соответствуют тем признакам Рейнина, которые могут влиять на выбор психоформ. Из таблицы видно, что для разных выборок прослеживается связь психоформ с различными признаками Рейнина, что соответствует сделанному ранее выводу об общей независимости этих параметров. Кроме того, в целом *вторая* психоформа (как и обе психоформы в паре) демонстрирует меньшую зависимость от типа, чем *первая*. То есть, *первая* психоформа

отражает качества более глубинные, более близкие к типу информационного метаболизма и к глубоким свойствам психики, нежели *вторая* психоформа, которую можно рассматривать как **ситуативную**, связанную с конкретными условиями общения и деятельности человека.

Возьмем два признака Рейнина, демонстрирующих в выборке «Все» наибольшую связь с психоформами: «экстравертные–интровертные» ( $p=0,004$ ) и «рациональные–иррациональные» ( $p=0,006$ ), и проследим, каким образом они влияют на выбор по психогеометрическому тесту.



**Рис. 3. Выбор психоформ в зависимости от признаков «экстравертные–интровертные» и «рациональные–иррациональные»**

Из рис. 3 видно, что *экстравертные рациональные* не отдают предпочтения какой-либо психоформе, выбирая все формы примерно с равной вероятностью. Для *интровертных иррациональных* также не видно существенных предпочтений, кроме незначительного уменьшения выбора *квадратов* и увеличения *треугольников*. *Экстравертные иррациональные* в стремлении более ярко проявить свои качества отдают предпочтение *зигзагу* и *треугольнику*. В отличие от всех этих групп типов *интровертные рациональные* весьма избирательны: они довольно часто оказываются в промежуточной психоформе *прямоугольник*, избегают энергозатратных *зигзага* и *треугольника*, предпочитая уравновешенные формы *круга* и *квадрата*. Легко увидеть, что такого рода закономерности определяются согласованностью семантики соционических признаков с семантикой психоформ.

Более детальный анализ на основании трех признаков: «экстравертные–интровертные», «рациональные–иррациональные» и «уступчивые–упрямые» ( $p=0,007$ ) позволяет подробнее изучить поведение различных типов при ответах на психогеометрический тест, и в конечном счете — их поведенческие и коммуникативные стратегии. Поскольку три рассматриваемых признака являются независимыми, они делят социон на 8 пар типов. Характер выбора психоформ этими парами типов отражен в рис. 4. Из рис. 4 видно, что каждая пара типов обладает индивидуальным «психогеометрическим профилем». Его анализ для разных выборок позволяет сделать некоторые предположения об особенностях проявлений присущих соционическим типам качеств в различных сферах профессиональной деятельности. Однако, поскольку в разных выборках значимые для выбора психоформ признаки Рейнина отличаются, такого рода психогеометрические профили будут выстраиваться для различных пар типов.

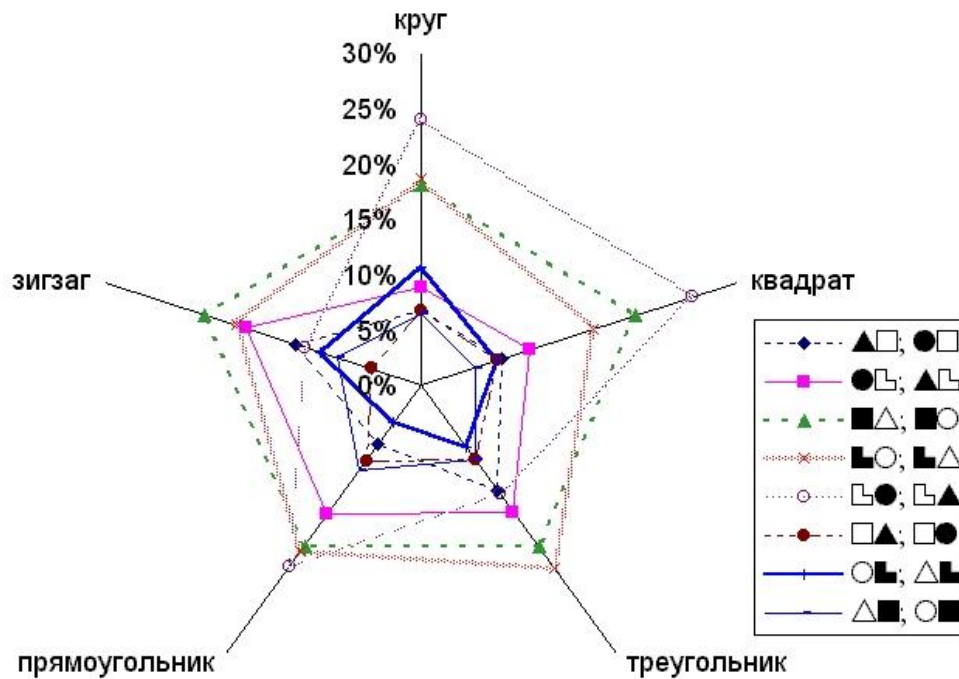


Рис. 4. Восемь пар типов, образованные признаками «экстравертные–интровертные», «рациональные–иррациональные» и «уступчивые–упрямые», и их психоформы

Дальнейшее уточнение связи признаков и психоформ ведет к изучению четырех пар признаков — к рассмотренным трем добавляем признак «тактики–стратегии» ( $p=0,029$ ). Эта четверка признаков является независимой, то есть образует базис на пространстве типов. Иными словами, каждый из 16 типов можно представить в виде комбинации полюсов этих признаков.  $\blacktriangle\square$  (ИЛЭ) — единственный тип, который является экстравертным, иррациональным, уступчивым и тактиком. Остальные типы можно рассмотреть с точки зрения их «приближения» к  $\blacktriangle\square$  (ИЛЭ):

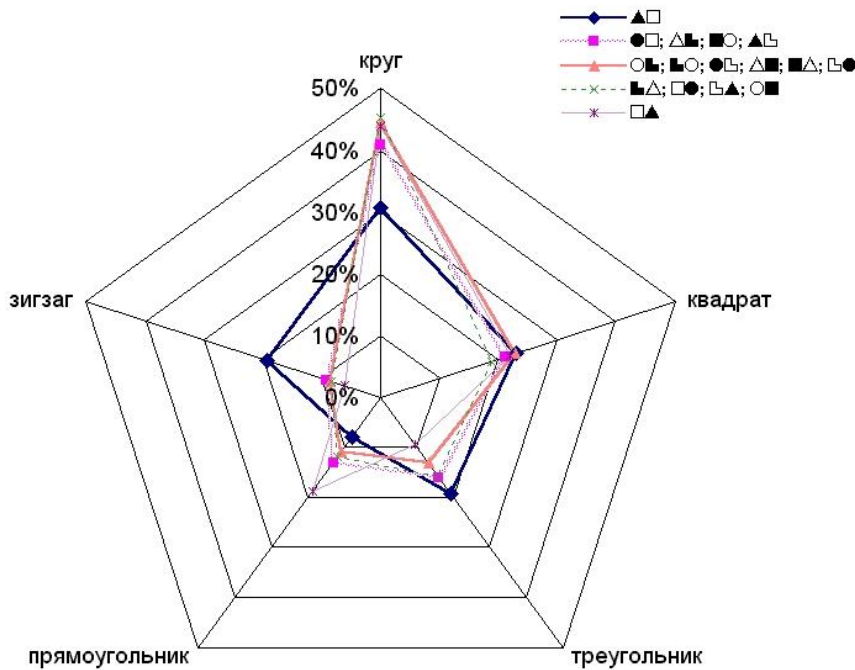


Рис. 5.

те, у которых совпадают 3 признака (три типа), затем — 2 признака (шесть типов), один признак (три типа) и, наконец, тот тип, у которого нет совпадающих признаков (в данном случае —  $\square\blacktriangle$  (ЛИИ)). Выделенным группам типов соответствуют психогео-метрические профили на рис. 5.

Табл. 4. Сравнение распределений психоформ для соционических типов по различным выборкам (значение ФТЕСТ).

Пояснение: для каждого типа в первой строке указано количество представителей данного типа в данной выборке; во второй строке — среднее значение ФТЕСТ и сравнение распределения по выборке с распределением для данного типа в выборке «Все»; в третьей строке — среднее значение ФТЕСТ и сравнение распределения для типа по выборке со средним распределением для всех типов.

|             | 'Все!' | 'ДП!' | 'Строители!' | 'Мэрия!' | 'Банк!' | 'Торговля!' | 'АСУ!' | 'ГОВД!' |
|-------------|--------|-------|--------------|----------|---------|-------------|--------|---------|
| <b>ИЛЭ</b>  | 28     | 12    | 5            | 5        | 2       | 0           | 1      | 2       |
| 0,12        | 1      | 0,622 | 0,041        | 0,041    | 0,003   |             | 0,003  | 0,003   |
| <b>0,22</b> | 0,238  | 0,480 | 0,334        | 0,334    | 0,043   |             | 0,043  | 0,043   |
| <b>СЭИ</b>  | 64     | 29    | 11           | 5        | 4       | 7           | 6      | 1       |
| 0,65        | 1      | 0,838 | 0,608        | 0,736    | 0,381   | 0,911       | 0,907  | 0,142   |
| <b>0,41</b> | 0,522  | 0,401 | 0,897        | 0,334    | 0,140   | 0,454       | 0,450  | 0,043   |
| <b>ЭСЭ</b>  | 140    | 54    | 26           | 19       | 12      | 15          | 5      | 6       |
| 0,83        | 1      | 0,970 | 0,803        | 0,830    | 0,763   | 0,999       | 0,516  | 0,948   |
| <b>0,86</b> | 0,968  | 0,999 | 0,834        | 0,799    | 0,793   | 0,967       | 0,542  | 0,980   |
| <b>ЛИИ</b>  | 32     | 14    | 10           | 1        | 4       | 1           | 5      | 0       |
| 0,40        | 1      | 0,669 | 0,699        | 0,053    | 0,562   | 0,053       | 0,389  |         |
| <b>0,43</b> | 0,912  | 0,591 | 0,620        | 0,043    | 0,492   | 0,043       | 0,334  |         |
| <b>ЭИЭ</b>  | 124    | 47    | 31           | 19       | 11      | 7           | 2      | 4       |
| 0,64        | 1      | 0,638 | 0,838        | 0,811    | 0,253   | 0,970       | 0,342  | 0,643   |
| <b>0,58</b> | 0,819  | 0,808 | 0,665        | 0,641    | 0,176   | 0,790       | 0,244  | 0,492   |
| <b>ЛСИ</b>  | 69     | 30    | 13           | 12       | 5       | 3           | 1      | 3       |
| 0,62        | 1      | 0,799 | 0,863        | 0,459    | 0,921   | 0,612       | 0,039  | 0,612   |
| <b>0,68</b> | 0,957  | 0,841 | 0,821        | 0,492    | 0,963   | 0,649       | 0,043  | 0,649   |
| <b>СЛЭ</b>  | 90     | 37    | 15           | 12       | 10      | 9           | 2      | 3       |
| 0,57        | 1      | 0,962 | 0,580        | 0,519    | 0,615   | 0,713       | 0,153  | 0,462   |
| <b>0,72</b> | 0,775  | 0,812 | 0,787        | 0,717    | 0,827   | 0,934       | 0,244  | 0,649   |
| <b>ИЭИ</b>  | 58     | 24    | 10           | 4        | 9       | 5           | 6      | 2       |
| 0,55        | 1      | 0,884 | 0,582        | 0,358    | 0,607   | 0,702       | 0,555  | 0,131   |
| <b>0,46</b> | 0,552  | 0,460 | 0,963        | 0,140    | 0,934   | 0,334       | 0,244  | 0,043   |
| <b>СЭЭ</b>  | 115    | 39    | 22           | 16       | 13      | 14          | 5      | 2       |
| 0,49        | 1      | 0,665 | 0,673        | 0,544    | 0,434   | 0,895       | 0,226  | 0,012   |
| <b>0,57</b> | 0,532  | 0,846 | 0,838        | 0,986    | 0,170   | 0,621       | 0,542  | 0,043   |
| <b>ИЛИ</b>  | 42     | 26    | 7            | 2        | 4       | 2           | 8      | 1       |
| 0,41        | 1      | 0,842 | 0,520        | 0,287    | 0,561   | 0,053       | 0,561  | 0,053   |
| <b>0,45</b> | 0,914  | 0,927 | 0,454        | 0,244    | 0,492   | 0,043       | 0,492  | 0,043   |
| <b>ЛИЭ</b>  | 201    | 82    | 48           | 27       | 13      | 17          | 10     | 5       |
| 0,68        | 1      | 0,907 | 0,890        | 0,398    | 0,681   | 0,992       | 0,537  | 0,330   |
| <b>0,72</b> | 0,994  | 0,901 | 0,884        | 0,403    | 0,687   | 0,985       | 0,542  | 0,334   |
| <b>ЭСИ</b>  | 224    | 83    | 48           | 31       | 22      | 22          | 11     | 12      |
| 0,74        | 1      | 0,823 | 0,971        | 0,686    | 0,639   | 0,800       | 0,930  | 0,347   |
| <b>0,54</b> | 0,688  | 0,858 | 0,661        | 0,425    | 0,389   | 0,515       | 0,625  | 0,188   |
| <b>ЛСЭ</b>  | 69     | 32    | 16           | 1        | 4       | 7           | 1      | 0       |
| 0,38        | 1      | 0,966 | 0,556        | 0,034    | 0,421   | 0,299       | 0,034  |         |
| <b>0,48</b> | 0,904  | 0,870 | 0,638        | 0,043    | 0,492   | 0,356       | 0,043  |         |
| <b>ЭИИ</b>  | 83     | 35    | 18           | 6        | 8       | 6           | 6      | 1       |
| 0,62        | 1      | 0,853 | 0,754        | 0,776    | 0,716   | 0,385       | 0,776  | 0,106   |
| <b>0,42</b> | 0,635  | 0,771 | 0,434        | 0,450    | 0,405   | 0,188       | 0,450  | 0,043   |
| <b>ИЭЭ</b>  | 48     | 18    | 14           | 4        | 3       | 1           | 2      | 2       |
| 0,20        | 1      | 0,644 | 0,130        | 0,183    | 0,266   | 0,011       | 0,076  | 0,076   |
| <b>0,35</b> | 0,500  | 0,263 | 0,377        | 0,492    | 0,649   | 0,043       | 0,244  | 0,244   |
| <b>СЛИ</b>  | 57     | 31    | 8            | 5        | 6       | 3           | 5      | 2       |
| 0,30        | 1      | 0,770 | 0,367        | 0,055    | 0,401   | 0,401       | 0,114  | 0,019   |
| <b>0,49</b> | 0,694  | 0,919 | 0,604        | 0,113    | 0,649   | 0,649       | 0,221  | 0,043   |

Сравнение рис. 2 и рис. 5 показывает, что центральная группа из шести типов выбирает психоформы «средним» образом — наиболее близким к средним показателям по выборке. Наибольшее же отличие от среднего демонстрирует тип ▲□ (ИЛЭ).

Когда аналогичным образом мы проанализировали все выборки и все комбинации полюсов признаков, обнаружилось, что наибольшее отличие от среднего распределения по психоформам во всех выборках давал один и тот же тип — ▲□ (ИЛЭ). Чтобы убедиться, что этот эффект не связан только со спецификой задания признаков Рейнина для соционических типов, а отражает реальные особенности типов, для каждого типа было проведено исследование распределения психоформ по всем выборкам, а также сравнение этих распределений со средним для типа и со средним по всем имеющимся данным. Результаты сведены в табл. 4. В этой таблице первая цифра рядом с аббревиатурой типа показывает, условно говоря, внутреннюю устойчивость типа в выборе психоформ — чем она меньше, тем сильнее зависят ответы на психогометрический тест от тех условий, в которых находится тип (от сферы профессиональной деятельности, в частности). Наиболее вариативным оказывается ▲□ (ИЛЭ) (0,12), а наиболее устойчивым — ■○ (ЭСЭ) (0,83). Этому можно дать такую интерпретацию: развитые навыки коммуникации, присущие типу ■○ (ЭСЭ), позволяют ему легко приспосабливаться к различным условиям деятельности, а типу ▲□ (ИЛЭ) для адаптации к различным сферам деятельности и разным видам общения приходится прибегать к дополнительным средствам изменения поведения и коммуникации, одним из которых может выступать психоформа. Иными словами, представители типа ▲□ (ИЛЭ) в качестве банковских служащих или сотрудников строительного треста ведут себя по-разному, а представители типа ■○ (ЭСЭ) проявляют себя в любой обстановке сходным образом.

Вторая цифра в таблице рядом с аббревиатурой типа показывает, насколько отличается распределение психоформ, характерное для данного типа, от среднего для всех типов — внешнюю устойчивость. Например, ○■ (СЭИ) при высокой внутренней устойчивости (0,65) показывает довольно сильное отличие от среднего распределения (0,41). Для типа ●□ (СЛЭ) напротив небольшая внутренняя устойчивость (0,57) сочетается с высокой внешней устойчивостью (0,72). В частности это означает, что исследуя особенности ответов на психогометрический тест представителей типа ○■ (СЭИ), мы получим сходные результаты для различных выборок и сможем судить о предпочтениях этого типа в целом, а исследуя тип ●□ (СЛЭ) мы получим результаты, характеризующие в большей мере выборку, нежели особенности конкретного типа.

Таким образом мы показали, что **не существует однозначной связи между соционическими типами и психоформами, как и между признаками Рейнина и психоформами.** В некоторых случаях существование зависимости между типами и психоформами может быть объяснено совпадением семантики психоформы и комплекса соционических признаков (так среди учащихся сестринского факультета медучилища закономерно будет много *кругов* и *сенсорно-этических* типов, но лишь потому, что имеет место совпадение семантики профессии, психоформы и типа). Однако **психогометрический тест может быть полезен в соционическом исследовании как инструмент для изучения особенностей поведения и адаптации представителей определенных типов в различных профессиональных и социальных условиях.**

#### Л и т е р а т у р а :

1. Алексеев А. А., Громова Л. А. Психогометрия для менеджеров. — Л., Знание. 1991.
2. Букалов А. В., Карпенко О. Б., Чикирисова Г. В. О распределении соционических типов в различных производственных коллективах. //Соционика, ментология и психология личности. № 1. 2000.
3. Букалов А. В., Карпенко О. Б., Чикирисова Г. В. Соционический анализ коллективов и рекомендации руководителям. //Отчеты по НИР. №№ 3–45. — Международный институт соционики. 1992–97.