

ИССЛЕДОВАНИЯ

УДК 159.92

Филатова Е. С.

ОТНОШЕНИЯ СОЦИАЛЬНОГО ЗАКАЗА, СУПЕРЭГО И ПОЛНОЙ ПРОТИВОПОЛОЖНОСТИ С УЧЕТОМ ГЕНДЕРНЫХ РОЛЕЙ ПСИХОТИПОВ

Проведен расчет баллов притягательности супружеский пар для отношений социального заказа, суперэго и полной противоположности. Показано, что существует значительный разброс численных значений баллов, как между парами, так и внутри пар при двух вариантах психотипов мужей и жен и учете их гендерных ролей.

Ключевые слова: соционика, отношения социального заказа, суперэго, полной противоположности, супружество, гендерные роли.

Напомним читателям систему баллов притягательности, введенную нами в работе [2]. Эта система включает в себя пять базовых шкал.

I. Соционическая совместимость — классическая совместимость при учете расположения функций Юнга в структурных моделях партнеров

Д	А	пД	М	Зер	Де	Кг	Т	Зк	Сэ	Пп	Ро	К	Р
16	14	10	10	7	7	5	0	-5	-7	10	-12	-14	-16

II. Половые роли — маскулинность и фемининность

	илЭ	сЭИ	лиИ	эсЭ	слЭ	иЭИ	лси	эиЭ	лиЭ	эси	или	сЭЭ	лсЭ	эии	сли	иЭЭ
М	1	-1	2	1	3	-3	3	-2	3	2	0	2	3	-2	3	-2
Ф	-1	3	-1	3	-1	3	0	3	-1	2	0	3	0	3	0	3

III. Муж — «кормилец», жена — «хозяйка»

	илЭ	сЭИ	лиИ	эсЭ	слЭ	иЭИ	лси	эиЭ	лиЭ	эси	или	сЭЭ	лсЭ	эии	сли	иЭЭ
М	4	5	6	4	8	2	7	4	5	4	7	6	7	4	6	4
Ж	2	7	5	7	7	2	7	4	3	6	4	6	8	4	6	2

IV. Конформность

илЭ	сЭИ	лиИ	эсЭ	слЭ	иЭИ	лси	эиЭ	лиЭ	эси	или	сЭЭ	лсЭ	эии	сли	иЭЭ
-1	3	-1	2	-3	-1	-3	-2	1	1	2	2	1	3	2	1

V. Эмоционально-сексуальная совместимость

Здесь явно выступают две разные группы оценки по характеру совместимости. Обозначим их А и Б.

А. Квадрально-ценностная совместимость

Вспомним, что в квадратах II и III типы ориентированы на *волевою сенсорику*, в то время как в квадратах I и IV — на *сенсорику ощущений*. Поэтому для собственной квадраты добавим балл (+3), для родственной — (+2), а для противоположной — (-3).

Б. Эмоциональная и сенсорная совместимость в паре.

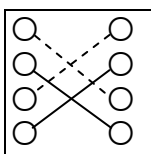
В этом пункте мы учтем наличие функций Юнга в ведущих блоках супругов следующим образом:

Оба *этики* — минус 2; оба *логики* — 0; *этик* и *логик* — плюс 2.
Оба *сенсорики* — 0; оба *интуиты* — минус 2; *сенсорик* и *интуит* — плюс 2.

12

№ 6, 2003

Отношения социального заказа



Эти отношения асимметричны. Заказчик и подзаказный находятся в разных психологических условиях.

В более комфортном положении оказывается заказчик, который не только не ощущает никакого давления на свою болевую функцию со стороны подзаказного, но даже имеет некоторую поддержку с его стороны от первой функции. Обратите внимание, что эти функции одинаковы по смыслу, но имеют разную вертность. Сам же заказчик прямым образом воздействует на слабую четвертую функцию подзаказного своей активной, второй. Именно так происходит в отношениях активации. Казалось бы, такое взаимодействие должно было бы ощущаться подзаказным как поддержка, но этого не получается, а напротив, воспринимается как неприятное давление, от которого хочется уйти.

В чем дело? По-видимому, в том, что вторая функция всегда заблокирована с первой, программной, которую она «обслуживает». Но, если у активаторов первые функции одного партнера такие же, как и третьи — другого (только иной вертности), то здесь это так только для заказчика, но не подзаказного. В итоге, направленность действия второй функции заказчика оказывается не только не поддерживающей подзаказного, но даже раздражающей, вызывающей неудовольствие и чувство давления, от которого хочется уйти. Наверное, в любом случае это хорошо для заказчика, поскольку, как правило, он с удовольствием общается с подзаказным, это ему приятно, чего никак нельзя сказать про подзаказного. В каждом конкретном случае мы постараемся это обстоятельство отметить специально.

В итоге, заказчик получает подпитку по своей третьей функции, ему легко общаться по первой — его вполне понимают и даже дают дополнительно взгляд с другой стороны на соответствующие проблемы, четвертую — не трогают, а по второй — «смотрят в рот». А вот подзаказный — постоянно находится под давлением на свою четвертую функцию, действует в вынужденном режиме, а в остальном — никакой помощи. Во всех случаях в отношениях заказа также имеется несоответствие как по радио-иррациональности, так и по вертности, а именно: оба имеют одинаковую вертность, но разную радиоиррациональность. В итоге, мы поставили этим отношениям соционический балл (–5).

Однако в каждой конкретной паре будут наблюдаться и свои особенности, определяемые местонахождением тех или иных функций Юнга.

Всего имеется 4 кольца социального заказа, в которых каждый предыдущий — заказчик следующему.

Первое кольцо социального заказа: ИЛЭ — ЭИЭ — СЭЭ — ЛСЭ — ИЛЭ.

Второе кольцо социального заказа: СЭИ — ЛСИ — ИЛИ — ЭИИ — СЭИ.

Третье кольцо социального заказа: ЛИИ — СЛИ — ЭСИ — ИЭИ — ЛИИ.

Четвертое кольцо социального заказа: ЭСЭ — ИЭЭ — ЛИЭ — СЛЭ — ЭСЭ.

В качестве примеров рассмотрим две пары третьего кольца заказа, в которых получились как максимальный, так и минимальный балл притягательности.

Ключевые слова для ЛИИ:

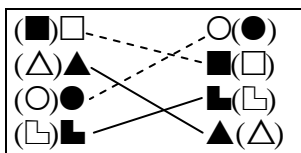
аналитическое мышление, стремление создать систему и ей следовать, очень высокая работоспособность, желание понять смысл, суть, совершенная непереносимость любого волевого давления как проявления грубой силы, а предпочтение во всем исходить из разума; плохо разбирается в чувствах окружающих, недоверчив в этом, неуверенность в правомерности своих физических потребностей и естественности влечений.

Ключевые слова для СЛИ:

гармония, прекрасное ощущение физических потребностей и своих и окружающих людей, осознанность чувственного влечения, способность доставить наслаждение,

практическая направленность, умение изготовить удобную для потребителя продукцию, надежность;

эмоциональная настороженность, боязнь бурных эмоций, ранимость, внешняя холодность, большая психологическая дистанция общения, стремление опекать, а не быть опекаемым, слабое ощущение перспективы — жизнь определяется сегодняшним днем.



I. Соционический балл (-5)

Здесь заказ осуществляет ЛИИ своей второй, сильной интуицией возможностей — на четвертую интуицию той же верности СЛИ. Этот заказ вряд ли доставляет СЛИ особую радость, сравнимую с приятным ощущением поддержки, когда такая же функция ЭИИ (интуиция возможностей второго канала) поддерживает его в отношениях активности. Как и СЛИ, ЛИИ — логик, его интересы принадлежат области анализа того, что происходит, чтобы найти общую систему и суть всего. Такой подход не очень-то интересен и важен для практика СЛИ, который прекрасно чувствует конкретные свойства предметов окружающего мира, чтобы их использовать наиболее эффективно и с пользой для дела. А интуитивные поиски и находки ЛИИ мало его волнуют, к тому же могут и раздражать постоянством рационального проявления.

Кроме того ЛИИ никак не сможет компенсировать и поддержать ранимость этики СЛИ своей этикой, поскольку она у него также слаба. Конечно, двум интровертным логикам не просто обеспечить эмоционально-комфортный климат в своей семье. Разве что полагаться на разум и спокойствие, которое обоим — не занимать.

В этой паре сенсорика представлена первой функцией СЛИ, который, соответственно, может обеспечить заботу об удобных предметах быта, вкусной и здоровой пище. Да и общее умение расслабиться явно может быть на пользу ЛИИ, который, в основном, страдает от постоянного излишнего напряжения. Можно также надеяться на то, что последнее обстоятельство окажется достаточно положительным фактором в том, чтобы ЛИИ смог преодолеть свою сильную скованность в интимной сфере отношений из-за ранимости сенсорной функции, из-за которой он слабо разбирается в физических влечениях как своих, так и партнера.

В итоге получается, как и следовало ожидать, что более комфортно чувствует себя в этой паре заказчик ЛИИ, получая некоторый выигрыш от общения, в то время как СЛИ — поддерживая партнера по сенсорике, сам не получает поддержки по своей этике, а по интуиции — неприятное давление.

ЛИИ (м)	М = 2	Кор. = 6	Кфм. = -1
СЛИ (ж)	Ф = 0	Хоз. = 6	Кфм. = 2
СЛИ (м)	М = 3	Кор. = 6	Кфм. = 2
ЛИИ (ж)	Ф = -1	Хоз. = 5	Кфм. = -1

	ЛИИ (м), СЛИ (ж)	СЛИ (м), ЛИИ (ж)
I.	-5	-5
II.	2 + 0 = 2	3 - 1 = 2
III.	6 + 6 = 12	6 + 5 = 11
IV.	-1 + 2 = 1	1
V.	2 + 0 + 2 = 4	4
	14 (-)	13 (-)

II, III. ЛИИ (м), СЛИ (ж). В этом варианте супруги вполне могут рассчитывать на неплохое взаимодействие и взаимопонимание. Несколько замкнутый муж ЛИИ, вполне соответствующий образу настоящего мужчины, который, взяв на себя ответственность, станет ее честно выполнять (М = 2, Кор. = 6). И жена СЛИ, хозяйственная и домовитая женщи-

на, также немногословная, вполне хорошо вписывается в систему семейных установок ($\Phi = 0$). В созданном ею уютном домашнем мире (Хоз. = 6), муж всегда найдет хороший тыл от своих возможных рабочих напряжений. Его и вкусно покормят, и позаботятся о здоровье, и снимут напряжение спокойным и прагматичным взглядом на все происходящее. Дети также не останутся без внимания жены и матери СЛИ.

В свою очередь, все необходимые прогнозы и о способностях детей и о возможных изменениях в жизненных ситуациях — достаточно уверенно может почувствовать интуит ЛИИ.

СЛИ (м), ЛИИ (ж). Этот вариант мало чем отличается от предыдущего. Спокойный и рассудительный муж СЛИ, мастер своего дела, способен обеспечить неплохой заработок семье ($M = 3$, Кор. = 6). А жена ЛИИ несколько слабее как в фемининности, так в домашних делах ($\Phi = -1$, Хоз. = 5). Правда, ее природное чувство ответственности и рациональность, умение разумно все рассчитать, смогут стать хорошей компенсацией недостатка сенсорики. К тому же, многие женщины ЛИИ увлекаются системами оздоровления организма. Правда, они это делают не так, как СЛИ, — на чистом ощущении, а на интуитивной логике, изучая множество полезных систем. Кроме того, они привержены также здоровому образу жизни, что вполне будет приветствоваться и мужем СЛИ.

В целом, в семье таких психотипов вполне можно ожидать хорошего взаимопонимания и взаимоподдержки поддержки интересов супругами.

IV, V. Хотя ЛИИ и не отличается конформностью своего отношения к окружающим (-1), но спокойствие и неконфликтность СЛИ (2) в сумме дают положительный результат по четвертой шкале.

А пятая шкала — весьма успешна, поскольку супруги принадлежат к родственным квадратам (+2): один сенсорик, другой — интуит (+2), и только логичность обоих (0) никак не увеличила общий результат (4).

Дополнительный комментарий. Сенсорика находится в ранимой области для ЛИИ, поэтому общение с таким партнером, как сенсорный тип СЛИ, может оказаться очень хорошей поддержкой, поскольку поможет раскрепощению ЛИИ в интимных отношениях, так что здесь уместно поставить дополнительный знак «плюс» в обоих вариантах.

Рассмотрим также и второй пример взаимодействия пары ИЭИ — ЛИИ в отношениях заказа.

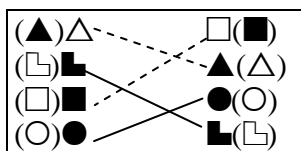
$\Delta \blacktriangleleft$ (ИЭИ) — $\square \blacktriangle$ (ЛИИ)

Ключевые слова для ИЭИ:

мечтательность, одухотворенность, склонность к самообману, всепоглощающая любовь, эмоциональность, стремление найти сильного партнера, умение манипулировать им для достижения собственных целей;

деловая беспомощность, трудность организации и решения бытовых проблем, неумение отказать себе в сиюминутных желаниях, общая духовная потребность превагулирует над физической, стремление к элегантности и «светскому» образу жизни.

Ключевые слова для ЛИИ — см. стр. 13.



I. Соционический балл (-5)

В этой паре ИЭИ осуществляет заказ для ЛИИ по этике. ЛИИ, который сам плохо разбирается в чувствах людей, тем не менее, прекрасно видит на лице ИЭИ все их оттенки (ИЭИ, конечно, сумеет это сделать достаточно выразительно). Поэтому тонкая и целенаправленная эмоциональность ИЭИ, как правило, достигает цели и позволяет получить требуемое. ИЭИ, будучи этиком, обладает ранимой логикой и суггестивной сенсорикой — гуманитарии мало приспособлены к практической деятельности, но жить в этом мире надо. Им желательна, кроме прочего, и материальная помощь, и ИЭИ знает, как можно получить эту помощь. Логик ЛИИ относится к трудоголикам, так что ему, как правило, удается

иметь достаточный заработок. Возможно, он сумеет в каких-то случаях координировать своего иррационального партнера и помочь ему организовать свое время так, чтобы было легче справляться с многочисленными домашними заботами, — в этом может проявиться поддерживающее действие со стороны ЛИИ болевой логики ИЭИ.

Некоторые трудности могут возникнуть для этой пары в сенсорных проявлениях. Оба они интуиты, и во всем, что касается конкретной деятельности по дому, в создании красоты и уюта — возможны проблемы. ИЭИ станет, конечно, предлагать неосуществимые варианты и дорогостоящие проекты, вместо того что бы просто следить за порядком и хозяйством в семье, что вряд ли понравится достаточно аскетичному и бережливому ЛИИ. Возможны в этой паре также и сложности в удовлетворении сексуальных потребностей супругов из-за болевого характера сенсорики ЛИИ и слабости этой же функции ИЭИ.

Нет в этой паре проблем только с интуицией, правда, она у каждого направлена на свои интересы, ЛИИ занят анализом каких-то проблем в логической сфере, а ИЭИ — погружен, как правило, в сферу человеческих отношений, в частности, в мечты о любви.

Еще в такой семье можно предвидеть трудности в ритмах жизни, поскольку супруги имеют разную радио-иррациональную направленность. Дело здесь усложняется тем, что ЛИИ — один из самых рациональных (среди других рациональных) типов. Это определяется его структурной логикой в ведущем канале. А низкоэнергетичный иррациональный ИЭИ — один из самых иррациональных типов.

Правда, можно на это возразить, что само по себе общение ИЭИ с представителем ведущей структурной логики отнюдь не является для него напрягающим. Ведь и ЛСИ также имеет в ведущем канале структурную логику, однако является активатором ИЭИ, и отношения этих психотипов оказываются одними из самых привлекательных. Но, в отличие от ЛИИ, ЛСИ — сенсорик, он помогает создать в семье определенный сенсорный порядок, который и необходим ИЭИ, поскольку помогает организовать бытовую сторону семейной жизни (учет всех затрат, ведение записей, да и сам ЛСИ с удовольствием принимает участие в сенсорных домашних делах).

А ЛИИ — чаще выражает недовольство бессистемностью жизни своего партнера, он не очень-то уважает того, кто с его точки зрения — трудоголика — мало что делает. Это сильно угнетает ИЭИ, портит ему настроение. Поэтому в такой семье возможны достаточно серьезные проблемы, что отразилось и на системе баллов, к которой мы и переходим.

ИЭИ (м)	M = -3	Кор. = 2	Кфм. = -1
ЛИИ (ж)	Ф = -1	Хоз. = 5	Кфм. = -1
ЛИИ (м)	M = 2	Кор. = 6	Кфм. = -1
ИЭИ (ж)	Ф = 3	Хоз. = 2	Кфм. = -1
		ИЭИ (м), ЛИИ (ж)	ЛИИ (м), ИЭИ (ж)
		I. -5	-5
		II. -3 — 1 = -4	2 + 3 = 5
		III. 2 + 5 = 7	6 + 2 = 8
		IV. -1 — 1 = -2	-2
		V. -3 + 2 — 2 = -3	-3
		<u>7 (-)</u>	<u>3 (+)</u>

II, III. ИЭИ (м), ЛИИ (ж). Для этой пары у нас получились почти везде (кроме третьей шкалы) — минусы. Поэтому не удивителен и общий отрицательный коэффициент притягательности. Давайте разберемся.

По второй шкале супруги оказались совсем не в своем природном имидже: мужчина ИЭИ, нежный и мечтательный, подверженный перепадам настроений и нестабильной работоспособности, имеет отрицательный балл (M = -3). Немного лучше и балл женственности (Ф = -1) для женщины ЛИИ, которая больше поглощена работой, чем стремлением сде-

лать прическу, нанести эффектный макияж...

Правда, по третьей шкале ситуация не самая плохая, поскольку психотип ИЭИ в мас-се своей все же способен заработать что-то на жизнь (Кор. = 2), а хорошо организованная и трудоспособная жена ЛИИ сумеет, даже имея малый достаток, удовлетвориться и этим, поскольку для нее стремление к роскоши и расточительству нехарактерно. К тому же ее хозяй-ственные способности оказываются в этой номинации не слабыми (Хоз. = 5).

ЛИИ (м), ИЭИ (ж). В таком сочетании эти психотипы выглядят гораздо более подходящими по гендерным ролям — одна из самых женственных женщин — жена ИЭИ (Ф = 3), и вполне мужественный, по общественным представлениям, муж ЛИИ (М = 2). Если муж нежно любит свою жену, то ему хватит сил помочь ей также и по хозяйству, взяв на се-бя какие-то заботы.

Другая гендерная шкала финансово — хозяйственного состояния семьи выглядит в этом варианте также не самым худшим образом. Мужчина ЛИИ вполне способен обеспе-чить достаточно хорошее материальное благосостояние для своей семьи (Кор. = 6), правда, хозяйственные возможности женщин ИЭИ, как правило, оставляют желать лучшего (Хоз. = 2).

IV, V. Большой отрицательный вклад в оба варианта этих психотипов вносят две последние шкалы. Правда, в семье мягкий тип ИЭИ, особенно, если он влюблен, будет все-ми силами стараться подстроиться под партнера. До поры — до времени, ЛИИ будет исхо-дить из разумности и рациональности, но он не очень то склонен во всем уступать и идти на поводу у кого-то. Разве что окажется сильно влюблен и его суггестивная четвертая функция будет постоянно подкачиваться переменчивыми настроениями, выразительными намеками, упреками, просьбами, слезами... ИЭИ. В итоге, по четвертой шкале получилось (-2).

Общий низкий эмоционально-сексуальный балл по пятой шкале связан с принад-лежностью супругов к противоположным по направленности квадрам (I и II), что дает сразу большой отрицательный балл (-3). Кроме того, сенсорика — слабая функция обоих (-2), к тому же у ЛИИ — болевая. И только партнерство этика и логика (2) несколько смягчает си-туацию в сумме.

Сводный результат по отношениям заказа (заказчик — подзаказный)

	1 — 2	1(м)2(ж)	2(м)1(ж)	Разность
1.	ИЛЭ — ЭИЭ	1	6(-)	7
2.	ЭИЭ — СЭЭ	8(+)	12(+)	4
3.	СЭЭ — ЛСЭ	13	16	3
4.	ЛСЭ — ИЛЭ	10	12	2
5.	СЭИ — ЛСИ	5	14	9
6.	ЛСИ — ИЛИ	12	12	0
7.	ИЛИ — ЭИИ	11(-)	3(-)	8
8.	ЭИИ — СЭИ	15	14	1
9.	ЛИИ — СЛИ	14(+)	13(+)	1
10.	СЛИ — ЭСИ	15	10	5
11.	ЭСИ — ИЭИ	8(-)	4(+)	4
12.	ИЭИ — ЛИИ	7(-)	3	10
13.	ЭСЭ — ИЭЭ	10	12	2
14.	ИЭЭ — ЛИЭ	2(-)	7	9
15.	ЛИЭ — СЛЭ	11	10	1
16.	СЛЭ — ЭСЭ	14	4	10

В этом списке каждый — в роли заказчика с одним психотипом и в роли подзаказно-го — с другим. Так что мы перебрали все возможности.

Заказчик активизирует подзаказного, и тот должен кому-то передать энергию далее по кольцу. В семье — лучше, чтобы заказчиком была жена, чтобы она передала подзаказному — своему мужу энергию. И он ее реализовал бы вне дома, на работе.

Обращает на себя внимание очень большой диапазон баллов притягательности БП между парами: минимальное значение (-7) в паре № 12 в варианте ИЭИ — муж, а ЛИИ — жена, а максимальное — в паре № 9 (14), при этом значения при перестановке психотипов мужа и жены практически одинаковы, хотя вариант ЛИИ — муж, а СЛИ — жена оказался чуть выше по притягательности. Причины этого достаточно подробно описаны ранее.

Отметим еще и тот факт, что максимальные проявления гендерности происходят тогда, когда гендерные свойства супругов достаточно выражены и при этом сильно отличаются в паре. В этом случае велики разности в баллах при перестановке психотипов супругов.

- № 1 (ИЛЭ — ЭИЭ, 9) — исследователь-гуманитарий;
- № 5 (СЭИ — ЛСИ, 9) — социал-практик;
- № 12 (ИЭИ — ЛИИ, 10) — гуманитарий-исследователь;
- № 16 (СЛЭ — ЭСЭ, 10) — практик-социал.

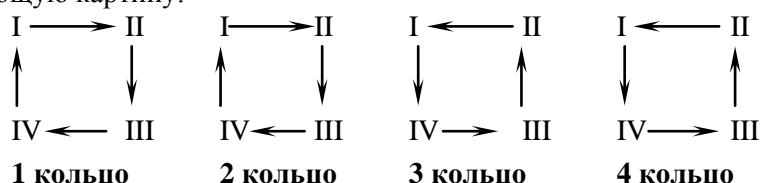
В этих случаях в парах везде взаимодействуют логик с этиком, при этом либо оба — сенсорики, либо оба — интуиты.

Напротив, менее всего влияние перестановки типов оказалось в парах, когда гендерные особенности партнеров близки.

- № 6 (ЛСИ — ИЛИ, 0) — практик-исследователь;
- № 8 (ЭИИ — СЭИ, 1) — гуманитарий-социал;
- № 9 (ЛИИ — СЛИ, 1) — исследователь-практик;
- № 15 (ЛИЭ — СЛЭ, 10) — исследователь-практик.

Здесь в парах оказались либо два этика, либо — два логика, но везде — один сенсорик, а другой — интуит.

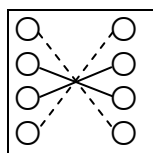
Еще один вопрос, который имеет смысл обсудить, — это квадратная принадлежность супругов, которая определяет их сексуальную совместимость. Если нарисовать кольца в виде номера квадрата, к которой принадлежит соответствующий психотип, то мы получим следующую картину:



Вспомним, что квадратные взаимодействия между представителями собственной или родственных квадр — благоприятны, в то время как взаимодействия с представителями противоположных квадр — неблагоприятны. В отношениях заказа получается так, что «вертикальные» пары оказываются родственными, и поэтому в этом отношении намного успешнее, чем пары «горизонтальные», общая разница в 5! баллов. Эти различия, кроме других, также внесли свой существенный вклад в притягательность пар, которые мы привели в качестве примера для третьего кольца: ЛИИ — СЛИ — принадлежат к родственным квадратам, в то время как ИЭИ — ЛИИ — к противоположным.

Уже только в этом видны системные отличия в притягательности различных пар.

Отношения суперэго



Эти отношения, на первый взгляд, по расположению функций выглядят, как дуальные, но, в отличие от последних — функции имеют одинаковую вертность, и именно это обстоятельство сразу дает повод предполагать многие осложнения отношений по сравнению с дуальными. Там, где один партнер хочет поддержки другого по своей слабой функции одной вертности — ему

предлагают поддержку по функции противоположной вертности. И в результате получается не поддержка, а давление.

Отношения симметричны, поэтому проблемы у каждого сходные. На расстоянии — оба притягательны друг для друга, но вблизи их третьи болевые функции могут неожиданно оказаться под ударом второй сильной функции партнера. А по четвертой функции — также хотелось бы получить поддержку, но у партнера она первая, и в иной вертности, чем требуется. Снова разочарование. Так и происходит: от очарования на расстоянии — до разочарования и дискомфорта — вблизи. Отношения неровные, периодически комфортные, в другие моменты времени — крайне неприятные. И так — все время.

К тому же, это отношения партнеров из противоположных квадрантов, что не способствует гармонии их сексуальной жизни. Кроме того, в каждой паре оба — экстраверты, или оба — интроверты. Соответственно, есть опасность взаимного утомления от чрезмерной, как кажется, активности другого у экстравертов, или наоборот, не хватает открытости и активности каждому из пары интровертов, хотя хотелось бы получить такую возможность. Следовательно, нет баланса и здесь.

Заметим, что отношения суперэго — это отношения социалов с исследователями, а также практиков с гуманитариями. Положительным фактором является одинаковая рациональность супругов, а также то, что в каждой паре один — сенсорик, а другой — интуит, и к тому же, один — этик, а другой — логик. В этом — довольно много шансов для того, чтобы как-то скомпенсировать, нейтрализовать неприятные последствия давления на болевые функции и других факторов, о которых речь шла выше.

Так или иначе, общий соционический балл мы приняли для этих отношений (–7).

В качестве примера рассмотрим подробно взаимодействие пары психотипов, чьи гендерные свойства ярко выражены (ЛИЭ — тип сугубо мужской, а ЭСЭ — женский), что приводит к очень большой разнице в притягательности при перестановке типов мужа и жены.

■△ ЛИЭ — ◻○ ЭСЭ

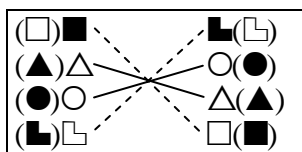
Ключевые слова для ЛИЭ:

деловая хватка, рассчитанный риск, сплав практицизма и романтизма, стабильно высокая работоспособность, феноменальная подвижность, конкурентность, игра и азарт, стремление и умение манипулировать людьми, призыв — «больше дела — меньше слов»;

тяготение к отличной физической кондиции, стеснение телесных проявлений, здоровье и чистота предпочтительнее изысканности и вычурности, стремление к здоровому образу жизни, спорт — неперемное условие.

Ключевые слова для ЭСЭ:

хорошее настроение — самая большая ценность, эмоциональность, умение создать праздник, повышенная возбудимость, энтузиазм, творческое владение эстетикой, сферой сексуальных отношений, прекрасные кулинарные способности, неопределенность сильно травмирует отсутствием возможности точно знать все наперед, трудность отделения главного от второстепенного, в работе чересчур многое берет на себя.



I. Соционический балл (–7)

В этой паре два рациональных экстравертных типа. При этом логик ЛИЭ с этикой в четвертом слабом канале и этик ЭСЭ, у которого логика, соответственно, также в его четвертом канале. Деловая хватка, высокая работоспособность ЛИЭ, в принципе, могут помочь ЭСЭ отделить главное от второстепенного. Хотя, надо отметить, что ЛИЭ много делает сам, не любит долговременных планов — он по характеру игрок, который старается не упустить свой шанс, интуитивно угадывая нужный шаг в той или иной ситуации. А для ЭСЭ более действенной помощью была бы подсказка, как лучше заранее спланировать свое

поведение, сделать свою работу более систематичной. А энергии — и у самого обычно хоть отбавляй.

Одновременно высокая эмоциональность ЭСЭ способна направлять этическое поведение ЛИЭ, правда, может и напрягать своею чрезмерностью — это также проявление обоюдной экстраверсии супругов.

Особое неудовольствие партнеров может возникнуть в способах действия, которые определяются функциями вторых каналов. Действительно, нестабильность жизни ЛИЭ, его непредсказуемость поведения, может сильно угнетать консерватора ЭСЭ по его болевой интуиции. В то же время, болевая сенсорика ЛИЭ может страдать от таковой ЭСЭ во втором канале. Стремление ЭСЭ к красоте, изяществу, высокому вкусу обстановки, что для других типов — только благо, для ЛИЭ с его болевой сенсорикой в третьем канале, — укор в собственной неряшливости и раздражение из-за пустой, с его позиций, траты времени и сил. Не исключено, что такое несоответствие может ожидать эту пару и в интимной сфере отношений, несмотря на то, что, казалось бы, ЭСЭ в этом один из самых искусных психотипов, но здесь могут сыграть роль разные ожидания, определяемые принадлежностью супругов к противоположным квадрам.

Возможная напряженность заранее угадывается в экстраверсии обоих. Эта пара психотипов отличается большой подвижностью, энергичностью, желанием изменить ситуацию, если она неблагоприятна, но не приспособиться к ней. Оба супруга при этом достаточно шумны и неумны. Это может сильно утомлять и одного и другого, поскольку экстраверсия каждого из них больше желательна и, соответственно, востребована при общении с интровертами.

Правда, как и в других парах суперэго — оба рациональны, что является положительным фактором их отношений, поскольку определяет одинаковость ритмов жизни.

ЛИЭ (м)	М = 3	Кор. = 5	Кфм. = 1
ЭСЭ (ж)	Ф = 3	Хоз. = 7	Кфм. = 2
ЭСЭ (м)	М = 1	Кор. = 4	Кфм. = 2
ЛИЭ (ж)	Ф = -1	Хоз. = 3	Кфм. = 1
	ЛИЭ (м), ЭСЭ (ж)	ЭСЭ (м), ЭСЭ (ж)	
I.	-7	-7	
II.	3 + 3 = 6	1 — 1 = 0	
III.	5 + 7 = 12	4 + 3 = 7	
IV.	1 + 2 = 3	3	
V.	-3 + 2 + 2 = 1	1	
	15 (+)	4 (+)	

II, III. ЛИЭ (м), ЭСЭ (ж). Муж — логик и интуит ЛИЭ, жена — этик и сенсорик ЭСЭ. Их социальные роли и, соответственно, требования к ним в семейной обстановке полностью соответствуют особенностям их характеров. ЛИЭ — один из самых «мужских» типов (М = 3), в то время как ЭСЭ — один из самых «женских» типов (Ф = 3). Так что супруги здесь оказались в наиболее естественной для себя гендерной роли.

Так же высок балл и по третьей, материально-хозяйственной характеристике такой семьи. Жена ЭСЭ создаст как сенсорный, так и психологический комфорт, обеспечит практически идеальный уход за детьми, как это и бывает обычно у социалов (Хоз. = 7). А муж ЛИЭ — предприимчивый и оптимистичный, вполне способен соответствовать общественным представлениям о хорошем добытчике (Кор. = 5). К тому же мужчины этого психотипа любят и умеют обучать детей в игре, что немаловажно, особенно для воспитания мальчиков-подростков.

ЭСЭ (м), ЛИЭ (ж). В обратном варианте психотипов ЛИЭ — жена (Ф = -1), а ЭСЭ — муж (М = 1) вряд ли супруги достигнут гармонии и, соответственно, согласия. Сильное

несоответствие маскулинности и фемининности привели к суммарному нулевому баллу по второй шкале.

Третья шкала также показывает значительно меньший суммарный балл, чем это было в предыдущем варианте. И это, конечно, обусловлено тем, что мужчина ЭСЭ слишком эмоционален, и, несмотря на его большую активность, его эмоции часто заглушают логику и здравый смысл, что несомненно сказывается и на эффективности его работы со всеми вытекающими из этого последствиями (Кор. = 4).

Женщине ЛИЭ также бывает трудно каждый день быть образцовой хозяйкой (Хоз. = 3), как, впрочем, и другим интуитивным типам. Здесь помогает только ее логика. В итоге, суммарный балл материально-хозяйственного положения семьи существенно ниже, чем в первом варианте этих психотипов.

IV, V. Эти два психотипа достаточно конформны, предпочитают улаживать конфликты, а не раздувать их. Так что бурь на пустом месте здесь можно не опасаться, и по четвертой шкале, соответственно, мы получили неплохую добавку к общей притягательности (3).

А вот эмоционально-сексуальная атмосфера семьи так же невысоко оценивается, как и во всех аналогичных случаях, когда партнеры принадлежат к противоположным квадрам (-3). Поэтому их суммарный положительный балл по этике-логике (2) и сенсорике-интуиции (2) очень понижается принадлежностью к противоположным квадрам.

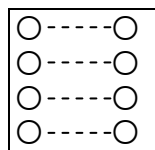
Сводный результат по отношениям суперэго

	1 — 2	1(м)2(ж)	2(м)1(ж)	Разность
1.	ИЛЭ — СЭЭ	9	4	5
2.	ИЛИ — СЭИ	16	7	9
3.	ЛИИ — ЭСИ	10	4	6
4.	ЛИЭ — ЭСЭ	15	4	11
5.	ЛСИ — ЭИИ	11	3	8
6.	ЛСЭ — ЭИЭ	10	3	7
7.	СЛЭ — ИЭЭ	8	0	8
8.	СЛИ — ИЭИ	9	0	9

В этих парах объединены практики с гуманитариями, а исследователи с социалами. Практики и исследователи — в большей степени мужские типы, в то время как социалы и гуманитарии — больше женские. Отсюда и значительные различия в баллах: соответствие гендерных ролей делает эти отношения вполне приемлемыми, в то время как несоответствие — резко уменьшает шанс на благополучное существование семьи. Этот факт проявился в достаточно высоких значениях разности, определяемой гендерными шкалами.

Заметим также, что для всех пар отношений суперэго характерен низкий БП (1) по V шкале. Это обстоятельство связано с тем, что партнеры принадлежат к противоположным квадрам. Этот вопрос более подробно будет исследован в отдельной главе, посвященной эмоционально-сексуальной совместимости.

Отношения полной противоположности



Эти отношения осуществляются между психотипами, структура которых такова, что сходные функции Юнга расположены совершенно одинаково в каналах, но при этом имеют разную вертность. Правда, рациональность обоих одинакова, и вроде бы эти два обстоятельства положительны для этой пары. Но в итоге получается так, что нет ни одной пары функций, между которыми была бы прямая связь. Там, где один из супругов ориентируется на внешние объекты, другой — на внутренние установки по поводу них. И так — по всем четырем каналам связи. И еще отметим, что каждая пара относится к одной и той же группе,

а именно: исследователей или практиков, социалов или гуманитариев, что определяет одинаковую направленность интересов обоих.

В этом случае сразу можно предположить, что на стадии знакомства такие партнеры будут очень интересны друг другу, ведь любовь — это всегда тайна, которую хочется разгадать. К тому же, интересы их лежат в одной области, поэтому подход другого к интересующей обоих проблеме представляется оригинальным, необычным, интересным.

Что же в итоге получается? Какой прогноз для семьи, в которой супруги находятся в отношениях полной противоположности? К сожалению, очень неважный. И связано это как раз с тем, что они никак не могут достигнуть полного понимания ни по каким вопросам. Через короткое время супружеских отношений начинает нарастать неудовлетворение, недовольство, раздражение. Многие браки в течение долгого времени балансируют на грани развода, а то и распадаются. К сожалению, браков с таким типом отношений встречается довольно много, наверное, именно по тем причинам, что названы выше, — притягательность непонятого партнера при внешней общности интересов. Положение еще усугубляется и тем, что нет не только взаимопонимания, но и никакой поддержки слабых функций, поскольку они, хотя и разной вертности, но одинаково слабы у обоих.

Наиболее благополучными в этих отношениях можно считать социалов, из которых выберем для примера наиболее благоприятный вариант:

●☐СЭЭ — ○☒(СЭИ).

Ключевые слова для СЭЭ:

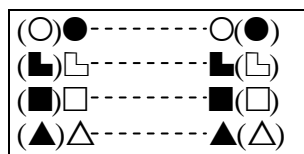
сильная, победительная личность, большое значение — физическая сущность и себя и партнера, артистизм, высокая эмоциональность, ощущение себя хозяином ситуации, завышенная самооценка, стремление к престижу, весомость материального благополучия;

отсутствие планомерности, неприятие какой бы то ни было системы, поскольку она воспринимается как ограничение свободы волеизъявления, эмоциональность превалирует над логикой, неумение увидеть суть за внешностью, склонность к неоправданному риску.

Ключевые слова для СЭИ:

прекрасное ощущение потребностей тела, стремление к расслабленности и удовольствиям, жизнь для счастья и наслаждения, получения приятных тактильных ощущений, наслаждения вкусом, запахом, цветом...все, что этому мешает — должно быть исключено,

эмоциональность, любовь к разным видам искусства, низкая сопротивляемость длительным физическим нагрузкам, умение уйти от «лобового» столкновения, но сделать по-своему, уважение к наукам и интеллекту, но слабое ощущение перспективности.



I. Соционический балл (-10)

В этой паре различны главные установки, определяемые вертностью ведущих программных функций. СЭЭ стремится действовать волевым нажимом, будучи уверен, что миром правит сила, — таково проявление волевой сенсорики. А СЭИ — уходит от прямого столкновения, так как сенсорика ощущений предполагает, прежде всего, комфортную жизнь без потрясений и столкновений. Волевому сенсорнику СЭЭ такая позиция партнера может показаться простою слабостью, недостойной даже уважения. При этом СЭЭ — любит командовать, а СЭИ предпочитает уходить от любых нажимов, увильнуть от необходимости, которыми кто-то норовит его обременить.

Несмотря на то, что в этой паре сенсорика — ведущая функция, здесь могут также возникнуть и сексуальные проблемы, поскольку завоеватель СЭЭ больше склонен к силовому сексу, в то время как для СЭИ больше нужны нежность и ласка.

Оба они этики, но и этика, имея разную вертность, проявляется по разному. СЭЭ — манипулятор, который, играя на чувствах людей, стремится добиться своего, далеко не всегда с этими чувствами других людей считаясь. СЭИ — напротив, стремится к теплым отношениям, предпочитая не задевать чужих чувств, но и уходя от того, кто пытается играть его настроениями.

Трудности взаимодействия в этой паре социалов также сразу видны из схемы в сфере логики. У СЭИ в болевом канале расположена логика деловая, а у СЭЭ — структурная. Поскольку оба супруга иррациональны, то хаотичность и непродуманность действий могут сильно помешать им быть эффективными в хозяйственных вопросах. При этом СЭЭ более уязвим в системности и планомерности, любит произносить «ученые» слова, демонстрируя свой высокий интеллектуальный уровень, но при этом ему трудно что-то рассчитать наперед. Поэтому он действует, подчиняясь настроению, наскоком, но не исходит из логической целесообразности. К тому же, он умеет надавить на партнера таким образом, чтобы неприятную работу переложить на другого. Но деловая логика — болевая область СЭИ, и он сам не прочь переложить на других то, что ему не хочется делать.

Ни тот, ни другой не могут получить поддержки и по интуиции, оба живут сегодняшним днем, привязаны к конкретике, и каждому из них трудно увидеть как сущность в чем-то, так и прогнозировать развитие ситуации.

СЭЭ (м)	М = 2	Кор. = 6	Кфм. = 2	
СЭИ (ж)	Ф = 3	Хоз. = 7	Кфм. = 3	
СЭИ (м)	М = -1	Кор. = 5	Кфм. = 3	
СЭЭ (ж)	Ф = 3	Хоз. = 6	Кфм. = 2	
		СЭЭ (м), СЭИ (ж)	СЭИ (м), СЭЭ (ж)	
I.		-10	-7	
II.		2 + 3 = 5	-1 + 3 = 2	
III.		6 + 7 = 13	5 + 6 = 11	
IV.		2 + 3 = 5	5	
V.		-3 — 2 + 0 = -5	-5	
		8 (+)	3 (+)	

II, III. СЭЭ (м), СЭИ (ж). СЭЭ, в отличие от большинства типов, проявляет андрогинные свойства, то есть у него высоки как мужские, так и женские черты, поэтому здесь для мужа балл (М = 2). Этого не скажешь о другом партнере, СЭИ, которая — истинная женщина (Ф = 3). Поэтому здесь мы видим почти максимальный балл по второй шкале.

Очень высок балл этой пары и по третьей шкале — материально-хозяйственной. Муж СЭЭ легко обеспечит благосостояние семьи (Кор. = 6), тем более, что, как правило, к этому стремится. Вспомним, что для социалов вообще характерно оценивать и себя и других по тому благосостоянию, которого удалось достичь.

Жена СЭИ, со своей стороны, почти образцовая хозяйка, поэтому и ее вклад в третью шкалу достаточно высок (Хоз. = 7).

СЭИ (м), СЭЭ (ж). Более низкий общий балл в этом варианте определяется низкой маскулинностью мужчины СЭИ (М = -1), который проявляет свои гендерные свойства в роли почитателей прекрасных дам, но не все это воспринимают, как сильное мужское начало. Но СЭЭ — и здесь на высоте (Ф = 3).

И, тем не менее, в этой паре мы наблюдаем достаточно высокий общий коэффициент по третьей шкале. Социалы — вообще психотипы, которые самой природой более других предназначены для семейной жизни. Муж СЭИ вполне способен обеспечить свою семью материальными благами (Кор. = 5), а жена СЭЭ также много времени и сил отдает семейным заботам (Хоз. = 6).

IV, V. Очень высок суммарный балл этой пары по четвертой шкале — оба супруга стремятся не обострять отношений. Для СЭИ — это вообще характерная и постоянная позиция, А СЭЭ, конечно, может, что называется, «налететь», но так же быстро и остывает. Кроме того, ему, как этику, всегда неприятно, если его «не любят», и он всеми силами старается вернуть себе расположение того, с кем что-то не заладилось, особенно, если это близкий человек.

А вот пятая шкала — достаточно сильно ухудшает и без того неважный общий балл притягательности. Принадлежность супругов к противоположным квадрам — весомый отрицательный вклад в общий «минус» (-3). Действительно, стремление «победить», свойственное СЭЭ (III квадра), никак не может встретить поддержку СЭИ (I квадра), для которого наилучшим выражением любви являются нежность и ласка.

К тому же, и слабость логики этой пары сказывается весьма ощутимо. Оба — этики (-2) и оба — сенсорики (0), так что общий балл по пятой шкале — (-5).

Сводный результат по отношениям полной противоположности

	1 — 2	1(м)2(ж)	2(м)1(ж)	Разность
1.	СЛЭ — СЛИ	3	1	2
2.	ЛСИ — ЛСЭ	3	2	1
3.	ИЛЭ — ЛИИ	-5	-6	1
4.	ЛИЭ — ЛИИ	-3	-5	2
5.	СЭЭ — СЭИ	8	3	5
6.	ЭСИ — ЭСЭ	4	1	3
7.	ИЭЭ — ИЭИ	-10	-13	3
8.	ЭИЭ — ЭИИ	-7 (-)	-7 (-)	0

В этом случае удобно сгруппировать пары по клубной принадлежности — практиков, исследователей, социалов и гуманитариев, поскольку именно с одинаковой направленностью интересов связаны и их семейные таланты и предпочтения.

Поскольку партнеры мало чем отличаются друг от друга как по хозяйственным, так и по гуманитарным интересам, разность баллов при перестановке их минимальна. Исключение — для социалов, и то только потому, что для СЭЭ и ЭСИ получается малая разница гендерной зависимости.

Как и следовало ожидать, при в общем то низком общем-то балле, все-таки получше выглядит ситуация у практиков и социалов (1, 2, 5, 6), но хуже — у исследователей (3, 4). И совсем никуда не годна — у гуманитариев (7, 8).

Напомним также, что в этом типе отношений для некоторых пар оказались самые низкие баллы по пятой шкале эмоционально-сексуальной совместимости. Это определяется во всех случаях общением представителей противоположных квадр (-3), а кроме того, в гуманитарных парах (7, 8) — оба этики (-2) и оба интуиты (-2). В итоге — (-7).

Л и т е р а т у р а :

1. *Аугустиновичюте А.* Теория инертных отношений. — Санкт-Петербург, Terra Fantastica, 1998.
2. *Филатова Е. С.* Соционические и гендерные особенности психотипов в супружеских отношениях. Базовая система баллов. //Соционика, ментология и психология личности. — 2003. — №№ 2–3.

Статья поступила в редакцию 15.02.2003 г.