

Филатова Е. С.

ОТНОШЕНИЯ РОДСТВЕННЫЕ, КОНФЛИКТНЫЕ И СОЦИАЛЬНОЙ РЕВИЗИИ С УЧЕТОМ ГЕНДЕРНЫХ РОЛЕЙ ПСИХОТИПОВ

Проведен расчет баллов притягательности супружеских пар для отношений родственных, конфликтных и социальной ревизии. Показано, что существует значительный разброс численных значений баллов как между парами, так и внутри пар при двух вариантах психотипов мужей и жен и учете их гендерных ролей.

Ключевые слова: соционика, отношения родственные, конфликтные, социальной ревизии, супружество, гендерные роли.

Напомним читателям систему баллов притягательности, введенную нами в работе [2]. Эта система включает в себя пять базовых шкал.

I. Соционическая совместимость — классическая совместимость при учете расположения функций Юнга в структурных моделях партнеров

Д	А	пД	М	Зер	Де	Кт	Т	Зк	Сэ	Пп	Ро	К	Р
16	14	10	10	7	7	5	0	-5	-7	10	-12	-14	-16

II. Половые роли — маскулинность и фемининность

	илЭ	сЭи	лиИ	эСэ	слЭ	иЭи	лСи	эиЭ	лиЭ	эСи	или	сЭэ	лсЭ	эИи	сли	иЭэ
М	1	-1	2	1	3	-3	3	-2	3	2	0	2	3	-2	3	-2
Ф	-1	3	-1	3	-1	3	0	3	-1	2	0	3	0	3	0	3

III. Муж — «кормилец», жена — «хозяйка»

	илЭ	сЭи	лиИ	эСэ	слЭ	иЭи	лСи	эиЭ	лиЭ	эСи	или	сЭэ	лсЭ	эИи	сли	иЭэ
М	4	5	6	4	8	2	7	4	5	4	7	6	7	4	6	4
Ж	2	7	5	7	7	2	7	4	3	6	4	6	8	4	6	2

IV. Конформность

илЭ	сЭи	лиИ	эСэ	слЭ	иЭи	лСи	эиЭ	лиЭ	эСи	или	сЭэ	лсЭ	эИи	сли	иЭэ
-1	3	-1	2	-3	-1	-3	-2	1	1	2	2	1	3	2	1

V. Эмоционально-сексуальная совместимость

Здесь явно выступают две разные группы оценки по характеру совместимости. Обозначим их А и Б.

А. Квадрально-ценностная совместимость

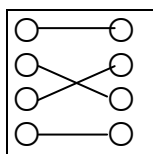
Вспомним, что в квадратах II и III типы ориентированы на *волевою сенсорику*, в то время как в квадратах I и IV — на *сенсорику ощущений*. Поэтому для собственной квадраты добавим балл (+3), для родственной — (+2), а для противоположной — (-3).

Б. Эмоциональная и сенсорная совместимость в паре.

В этом пункте мы учтем наличие функций Юнга в ведущих блоках супругов следующим образом:

Оба *этики* — минус 2; оба *логики* — 0; *этик* и *логик* — плюс 2.
Оба *сенсорики* — 0; оба *интуиты* — минус 2; *сенсорик* и *интуит* — плюс 2.

Родственные отношения



В *родственных* отношениях общаются пары, в которых оба супруга имеют одинаковую радио-иррациональность, но и одинаковую вертность: экстраверты начнут быстро уставать от активности друг друга, а интровертам станет не хватать умения партнера менять ситуацию, открытости для общения.

Первые функции их одинаковы, что определяет одинаковость программы. Однако сами эти программы ориентированы разным образом. Если для одного типа предпочтительна область действия соответствующей функции вблизи, с интересом ко всем подробностям и деталям, то для другого — это общий план на далекой дистанции. Поэтому уже в самих первых программных функциях нет тождества. Мы постараемся это обстоятельство каждый раз отмечать в конкретных парах.

А во вторых каналах — разные функции Юнга, значит и способ достижения программы разный. Кроме того, имеется выход вторых сильных функций одного партнера на слабые, ранимые — другого, как это было в отношениях *суперэго*. Однако там были разными ведущие функции, что позволяло частично поддерживать партнерам друг друга своими сильными первыми функциями — слабые четвертые, суггестивные. В *родственных* отношениях этого нет, поскольку одинаковы как первые функции, так и четвертые. То есть не только нет никакой поддержки слабых четвертых функций, но еще и происходит давление на болевые функции третьих каналов вторыми сильными.

В итоге получается что-то вроде тождественных отношений по первому и четвертому каналам (но с разной ориентацией самих функций этих каналов), но возможно давление на болевые третьи — со стороны вторых, как в отношениях суперэго. В итоге нет ни никакой поддержки вообще, но, в придачу, осуществляется давление на болевые функции.

Такая неблагоприятная ситуация для общения этой пары привела нас к тому, чтобы оценить родственные отношения отрицательным баллом совместимости (-12).

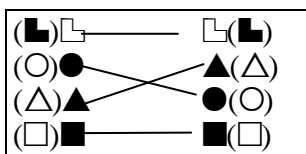
Рассмотрим пару, казалось бы, более чем кто-либо другой стремящуюся к психологическому взаимопониманию — пару *интровертных этиков* □● (ЭСИ) и □▲ (ЭИИ).

Ключевые слова для ЭСИ:

уверенность в правоте собственных этических принципов и волевой характер требований их соблюдения, глубина чувств, любовь на всю жизнь, уступчивость в мелочах, но не в главном, ведущая роль семьи, хозяйственность; консерватизм, ревнивость, боязнь новизны, стремление к стабильности, внутренняя напряженность, уважение к труду, добросовестность, но невысокая эффективность труда.

Ключевые слова для ЭИИ:

стремление к нравственным ценностям, неприятие манипуляций, ощущение психологического поля, конформность, подстроиться под других, но отстаивать свои главные принципы, желание понять смысл и суть проблемы, духовность выше физического влечения, непереносимость волевого давления, повышенная сексуальная ранимость, добросовестность при отсутствии деловой хватки и непрактичности, тяга к спортивному отдыху.



I. Соционический балл (-12).

Перед нами два *интровертных этика*, один из которых *сенсорный*, а другой — *интуитивный*. Умение ощущать психологическое поле и стремление к нравственным ценностям сближает позиции обоих типов. Хотя и эти позиции сами по себе несколько

отличны: для ЭСИ они распространяются на окружение близких людей, в то время как те, кто не входит в это окружение, — его могут мало интересовать. Для ЭИИ — каждый человек ценен, в том числе и любой чужой, который вызывает его сочувствие и желание помочь в трудную минуту.

Способность действовать оказывается совершенно различной, поскольку ЭИИ ищет нравственные ценности и занимается нравственным самоусовершенствованием, создавая для себя собственные представления о таких возможностях. ЭСИ, будучи *сенсорным* типом, заранее уверен в правильности своей позиции, которую он проводит в жизнь с настойчивостью *волевого сенсорика*. ЭИИ, будучи *интуитом*, каждый раз стремится делать, в том числе и домашние дела, — иным способом — рутину он не признает. В итоге действующий разнообразными способами даже в привычном, *интуитивный* ЭИИ может раздражать *сенсорного* ЭСИ тем, что во все привносит элемент творчества, новизны, что консервативному *сенсорнику* ЭСИ может казаться «все, не как у людей». *Интуитивного* ЭИИ, в свою очередь, также может раздражать «приземленность» и излишняя уверенность ЭСИ в правильности его позиции.

И в этом — опасность попадания таких разных устремлений на болевые функции партнеров. ЭИИ не выносит волевое давление, а ЭСИ — любую неопределенность и неординарность поступков интуитивного ЭИИ. К тому же, ЭСИ присуще чувство ревности, поскольку, как тип *сенсорный*, имеющий слабую *интуицию*, может заподозрить то, чего нет на самом деле.

Также нет полного понимания и гармонии в интимной сфере, поскольку волевой характер действий ЭСИ не может встретить понимания ЭИИ, у которого *волевая сенсорика* (●) — ранимая функция.

Существенно не хватает этой паре *логической* функции, поскольку у обоих она в четвертом канале. И, несмотря на то, что в паре общаются *интровертные этики*, раздражение может накапливаться из-за слабости логики и возникающих трудностей в связи с этим как в чисто практических делах, так и в разумности принятия решений. Накопленное раздражение ЭСИ способен выплеснуть неконтролируемым взрывом отрицательных эмоций в адрес партнера, а ЭИИ — надолго затаить обиду.

ЭСИ (м)	2. М= 2	3. Кор. = 4	4. Кфм. = 1
ЭИИ (ж)	2. Ф = 3	3. Хоз = 4	4. Кфм. = 3
ЭИИ (м)	2. М = -2	3. Кор. = 4	4. Кфм. = 3.
ЭСИ (ж)	2. Ф= 2	3. Хоз. = 6	4. Кфм. = 1
	ЭСИ (м), ЭИИ (ж)		ЭИИ (м), ЭСИ (ж)
I.	-12		-12
II.	2 + 3 = 5		-2 + 2 = 0
III.	4 + 4 = 8		4 + 6 = 10
IV.	1 + 3 = 4		4
V.	-3 — 2 + 2 = -3		-3
	2		-1

II, III. ЭСИ (м), ЭИИ (ж). Поскольку психотип ЭСИ как в женском, так и мужском образе вполне адекватен, а ЭИИ — тип выражено женский, то вторая шкала дает нам почти максимальный гендерный балл маскулинности-фемининности. Действительно, для мужчины ЭСИ М=2, а для женщины ЭИИ — Ф=3.

А вот по другой гендерной шкале, материально-хозяйственной, балл таких супругов невелик, поскольку и муж ЭСИ из-за своей внутренней тревожности и слабой логики вряд ли может быть особенно удачливым добытчиком материальных благ (Кор = 4) (скорее, умеет обеспечить небольшой стабильный достаток), и жена ЭИИ не обладает выдающимися хозяйственными способностями (Хоз = 4). И тот и другой — очень умеренны каждый в своем.

ЭИИ (м), ЭСИ (ж). Этот вариант — еще слабее по притягательности, в основном из-за несоответствия ЭИИ мужской роли, (М= -2), но женщина ЭСИ — вполне «на высоте», (Ф = 2).

Материально-хозяйственный балл в этом варианте повыше, чем в предыдущем, за счет того же типа ЭСИ: женщина этого типа умеет быть хорошей хозяйкой (Хоз = 6), но муж

ЭИИ по-прежнему достаточно скромный «добытчик» (Кор = 4). Так что в совокупности балл по третьей шкале такой семьи невысок (10).

IV, V. Оба типа, будучи *этиками*, стремятся сглаживать возможные противоречия, особенно к этому привержен ЭИИ: старается не ссориться в семье всеми силами и хранить мир, так что балл конформности вполне высок (4).

А вот по пятой шкале — ситуация неважная. Снова она определяется тем, что супруги относятся к противоположным квадрам (-3) и, кроме того, этикам труднее сохранять спокойствие, чем логикам, так что и здесь пришлось добавить еще один отрицательный балл (-2). Единственное, что может в этом сыграть смягчающую роль, это то, что оба — интроверты и не станут немедленно выплескивать друг на друга эмоции. Правда, это чревато накоплением отрицательных эмоций и возможным взрывом со стороны ЭСИ или развитием соматических заболеваний — у ЭИИ, что тоже малопривлекательно.

Единственное положительное обстоятельство для этой пары по пятой шкале то, что один из них *сенсорик*, а другой — *интуит* (2).

Сводный результат по родственным отношениям

	1 — 2	1 (м), 2 (ж)	2 (м), 1 (ж)	Разность
1.	ИЛЭ — ИЭЭ	0	-7	7
2.	ИЛИ — ИЭИ	3	-6	9
3.	ЭСЭ — ЭИЭ	-3	-3	0
4.	ЛИИ — ЛСИ	-2	-3	1
5.	ЛИЭ — ЛСЭ	5	1	4
6.	СЛЭ — СЭЭ	11	5	6
7.	ЭСИ — ЭИИ	2	-1	3
8.	СЛИ — СЭИ	16	7	9

В *родственных* отношениях мы расположили пары по мере возрастания притягательности. Наименьший КП — у двух пар *интуитов* № 1 и № 2, что неудивительно. *Интуиты* наилучшим образом проявляют себя в творчестве, исследованиях разного рода, но в семье — *сенсорники* эффективнее. И это хорошо видно в баллах БП пар № 7 и № 8. *Сенсорность* обоих — важный фактор для семьи.

Что касается промежуточных пар, в которых объединены *сенсорный* и *интуитивный* типы — № 3, № 4, № 5 и № 6, — то здесь преимущество у экстравертных логиков (№6), а остальные три пары имеют небольшие различия в притягательности.

Отметим еще, что в парах: № 1, № 2, № 7 и № 8 — общаются представители родственных квадрантов, в то время как в парах № 3, № 4, № 5 и № 6 — противоположных. Таким образом, и в сексуальных отношениях партнеры здесь оказываются в разных условиях. Заметим только, что этот фактор не смог существенно перекрыть *интуитивность* первой и второй пары, они, не взирая на принадлежность к родственным квадрам, все же имеют низкие баллы притягательности.

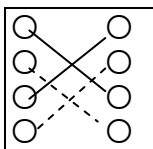
Разность в баллах, как и в предыдущих случаях, определяется гендерными характеристиками представителей пары. Минимальной эта величина оказалась у двух пар № 3 (оба *этики*, типы фемининные) и № 4 (оба *логики*, типы маскулинные). В тех случаях, когда эта разность оказалась значительной, — гендерное проявление психотипов пары достаточно яркое, это в парах № 2 и № 8.

Отношения конфликта

Конфликтные отношения формально во многом похожи на дуальные. А именно: у партнеров разная *вертность*, если один — *логик*, то другой *этик*, если один *сенсорик*, то другой — *интуит*. Но, в отличие от *дуалов*, у *конфликтеров* различна *рациональность*. Всего лишь одно отличие, но это приводит к тому, что самые сильные программные функции одного партнера не только не поддерживают слабые другого, а

напротив, осуществляют давление на самые болевые, третьи. Расположение функций оказывается таким, что взаимодействие людей этих типов приводит к конфликту.

Кроме того, нет хорошей поддержки и четвертых функций. Они по смыслу те же, что у партнера — вторые, сильные. Но, к сожалению, *вертность* этих функций оказывается разной, так что если и есть какая-то помощь, то очень незначительная и не совсем та, которая требуется. Заметим еще, что сам факт, что один из партнеров — *рациональный*, а другой — *иррациональный*, также приводит и к разным ритмам жизни, что дополнительно усложняет и без того трудные отношения.



Знакомство людей, типы которых находятся в отношениях соционического *конфликта*, на первых порах может показаться им очень привлекательным именно благодаря тому, что недостающие функции у одного — присутствуют у другого. Это может вначале восприниматься как дополнение.

В связи с давлением на болевые каналы, мы сопоставили этому отношению балл (-14). Эта величина достаточно велика, и остальные четыре базовые шкалы в сумме вряд ли могут существенно улучшить ситуацию, она все равно останется негативной. Тем не менее, как и в предыдущих случаях, рассмотрим результирующие баллы притягательности БП для всех восьми конфликтных пар, в которых наблюдаются заметные различия.

Иногда среди социоников встречаются мнения, что конфликтные отношения не так уж и плохи. У нас получилась такая вероятность только в двух случаях двух пар, и то только в одном варианте психотипов мужа и жены. Один пример такой пары мы и рассмотрим: **■△** (ЛИЭ) — **○■** (СЭИ).

Ключевые слова для ЛИЭ:

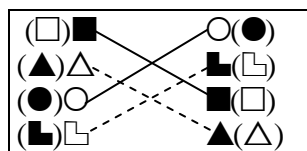
деловая хватка, рассчитанный риск, сплав практицизма и романтизма, стабильно высокая работоспособность, феноменальная подвижность, конкурентность, игра и азарт, стремление и умение манипулировать людьми, призыв — «больше дела — меньше слов»;

тяготение к отличной физической кондиции, стеснение телесных проявлений, здоровье и чистота предпочтительнее изысканности и вычурности, стремление к здоровому образу жизни, спорт — неперемное условие.

Ключевые слова для СЭИ:

прекрасное ощущение потребностей тела, стремление к расслабленности и удовольствиям, жизнь для счастья и наслаждения, получения приятных тактильных ощущений, наслаждения вкусом, запахом, цветом...все, что этому мешает — должно быть исключено,

эмоциональность, любовь к разным видам искусства, низкая сопротивляемость длительным физическим нагрузкам, умение уйти от «лобового» столкновения, но сделать по-своему, уважение к наукам и интеллекту, но слабое ощущение перспективности.



I. Соционический балл (-14).

В этой паре противоречие выступает, как только проявляется деловая хватка и азарт ЛИЭ, который готов постоянно подталкивать всех окружающих (работать надо!) к действиям, и низкая сопротивляемость физическим нагрузкам — СЭИ. И это — результат давления ведущей *деловой логики* ЛИЭ на болевую — СЭИ. К тому же, слабое ощущение перспективности делает для СЭИ бессмысленными какие-то действия в настоящем ради какого-то непонятного будущего, поскольку не ясно, чем это еще может закончиться.

Но простой и здоровый образ жизни, подчиненный всего лишь разумной необходимости — никак не может устроить гурмана с прекрасно развитой сферой ощущений — СЭИ, для которого их удовлетворение — смысл жизни. Со своей стороны, постоянное внимание

СЭИ к своим и чужим ощущениям (О) может сильно раздражать ЛИЭ, для которого эта область — сфера ранимости. Поэтому он может относиться к таким изыскам, как к пустой и зряшной трате времени и сил. Очевидно, что нет гармонии при этом и в сексуальных отношениях, так как для ЛИЭ, которого стесняет все, что связано с телесными проявлениями, хотел бы со стороны партнера уверенной нравственной установки на необходимость и естественность проявлений желаний, причем проявлений с достаточно высоким волевым уровнем. Но СЭИ предпочитает и в интимных отношениях расслабленность и удовольствие без каких бы то ни было нажимов.

СЭИ не прочь бы с помощью партнера получить представление о перспективности чего бы то ни было, но ЛИЭ не так настроен на перспективность, как на собственные возможности манипулирования временем. С другой стороны, для ЛИЭ была бы полезной коррекция по отношениям между людьми, но у СЭИ на первом плане — эмоции, а не отношения.

В результате получается так, что, несмотря на представительную полноту наиболее важных в семье функций в сильных каналах (есть *этика, деловая логика и сенсорика*), их взаимодействие таково, что приносит давление или неудовлетворение вместо поддержки. Если добавить сюда еще и разные ритмы жизни, определяемые тем, что СЭИ — *иррациональный* тип, а ЛИЭ — *рациональный*, то комфортности здесь ожидать не приходится.

ЛИЭ (м)	2. М = 3	3. Кор. = 5	4. Кфм. = 1
СЭИ (ж)	2. Ф = 3	3. Хоз = 7	4. Кфм. = 3

СЭИ (м)	2. М = -1	3. Кор. = 5	4. Кфм. = 3
ЛИЭ (ж)	2. Ф = -1	3. Хоз. = 3	4. Кфм. = 1

	ЛИЭ (м), СЭИ (ж)	СЭИ (м), ЛИЭ (ж)
I.	-14	-14
II.	3 + 3 = 6	-1 — 1 = -2
III.	5 + 7 = 12	5 + 3 = 8
IV.	1 + 3 = 4	4
V.	-3 + 2 + 2 = 1	1
	9	-3

II, III. ЛИЭ (м), СЭИ (ж). По своим гендерным характеристикам второй шкалы эта пара имеет вообще максимально возможный балл (6). Такая ситуация связана с тем, что ЛИЭ — истинно мужской тип (М = 3), а СЭИ — истинно женский (Ф = 3).

Так же высок балл и по третьей шкале, характеризующей способности материально-хозяйственного плана. Муж ЛИЭ — активный и предприимчивый (Кор = 5) может быть неплохим добытчиком средств для семьи, если только любовь к риску его не увлечет куда-то. А женщина СЭИ — вообще прекрасная хозяйка (Хоз = 7).

СЭИ (м), ЛИЭ (ж). В этом варианте притягательность по гендерным шкалам оказывается много слабее, чем в варианте предыдущем. И определяется это, в первую очередь, второй шкалой маскулинности-фемининности. Супруги явно не в своих гендерных ролях, как мужчина СЭИ (М = -1), так и женщина ЛИЭ (Ф = -1).

Не намного благоприятнее ситуация и по третьей шкале. СЭИ, правда, обладая незаурядными дипломатическими способностями, умеет вполне прилично зарабатывать деньги (Кор = 5), ничуть не хуже деятельного ЛИЭ, но вот хозяйственные способности женщины ЛИЭ (Хоз = 3), увы, никак не могут сравниться с таковыми же женщины СЭИ в предыдущем варианте. В итоге, общий балл получился существенно ниже, а именно равным (8), что составляет ровно половину от максимально возможного (16).

IV, V. Отметим достаточно высокую конформность этой супружеской пары: СЭИ вообще старается любыми способами уйти от конфликтов (3), а ЛИЭ — стремится разумно решать возникшие разногласия (1).

Что же касается прогнозов эмоционально-сексуальных, то они также, как и в других конфликтных семьях, — невысоки по баллам. Супруги принадлежат к противоположным квадратам (–3). Выручает здесь только то, что в такой семье представлены *логик* и *этик* (2), а также *сенсорик* и *интуит* (2).

Сводный результат по отношениям конфликта

	1 — 2	1(м)2(ж)	2(м)1(ж)	Разность
1.	ИЛЭ — ЭСИ	0	–6	6
2.	ЛСИ — ИЭЭ	0	–6	6
3.	ЛСЭ — ИЭИ	2	–6	8
4.	СЛИ — ЭИЭ	3	–5	8
5.	СЛЭ — ЭИИ	5	–5	10
6.	ЛИИ — СЭЭ	5	0	5
7.	ЛИЭ — СЭИ	9	–3	12
8.	ИЛИ — ЭСЭ	8	0	8

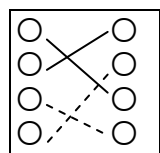
В таблице мы расположили пары по степени конфликтности их, от большей — в паре № 1 к меньшей — в паре № 8. Наглядно проявилось то обстоятельство, что в парах № 7 и № 8, варианты 1–2, когда гендерные роли мужа и жены соответствуют их прирожденным склонностям, даже в отношениях соционического *конфликта* возможны вполне терпимые баллы 8 и 9 соответственно.

Обращает на себя внимание практически везде большая гендерная разность. Максимум здесь — в паре № 7 — целых 12 баллов. Это понятно, поскольку ЛИЭ — истинно мужской тип, со слабыми проявлениями женского начала, а СЭИ — наоборот, преимущественно женский тип. Похожая ситуация и в паре № 5. Поэтому перестановка этих психотипов приводит сразу к существенному изменению балла притягательности отношений.

В первом варианте везде отношения более привлекательны, по крайней мере, коэффициенты притяжения везде положительны. А во втором варианте — наоборот, только для пар № 6 и № 8 мы получили нейтральный ноль, во всех же остальных случаях — отрицательное значение. Иногда в соционической литературе встречаются мнения о том, что конфликтные отношения не так уж и плохи. Наверное, авторы таких сообщений встречали именно такие пары, которые определены в первой колонке (1–2), но вряд ли можно ожидать хоть какой-то продолжительной стабильности в парах (2–1).

Отношения социальной ревизии

В этом случае взаимодействуют *экстраверт* с *интровертом*, у которых разные ритмы жизни, поскольку один — *иррационал*, в то время как другой — *рационал*. Уже только в этом можно ожидать сложностей, подобных тем, что мы обсуждали в *конфликтных* отношениях. Однако по сравнению с *конфликтными* отношениями, в которых всегда в паре один



логик, а другой *этик*, один *сенсорик*, а другой *интуит*, в этом случае дополнение есть только по одной паре: например, один — *логик*, другой — *этик*, но при этом либо оба *сенсорика*, либо оба *интуита*. То же относится и к другой паре признаков, что, соответственно, приводит к очередным трудностям общения.

Но отношения *ревизии*, кроме всего прочего (их еще называют отношениями *контроля*) — асимметричны. Мы уже сталкивались с подобной проблемой, когда описывали отношения *заказа*. Партнеры в неравных соционических позициях по отношению друг к другу. *Ревизор* (или *контролер*) давит на болевую функцию *подревизного*, как в *конфликте*. При этом он сам никакого негативного влияния на своего *ревизора* оказать не может, его сильная первая функция воздействует на вторую, также сильную функцию *ревизора*.

Если в отношениях *конфликта* партнеры находятся в одинаково неприятных ситуациях друг к другу и поэтому, естественно, оба стараются увеличить дистанцию общения, то

в отношениях *ревизии* оказывается так, что *ревизор*, не ощущая никакого давления со стороны *подревизного*, может приблизиться к нему на опасно близкую дистанцию. Опасную — для *подревизного*, который оказывается вблизи постоянного источника стресса для него. Результатом такого взаимодействия в течение длительного времени может стать сильное психологическое истощение *подревизного*, вплоть до нервного расстройства и заболевания.

Как и в отношениях *заказа*, здесь также наблюдается четыре кольца, где каждый ревизует (контролирует) следующего. В кольце — четыре типа, кольцо замкнуто, поскольку первый — оказывается *подревизным* последнего.

Если общая соционическая шкала для отношений *ревизии* представляется самой неблагоприятной из всех возможных (-16), то, как и в других случаях, наблюдается довольно большой разброс значений притягательности, связанный с различными ситуациями для конкретных пар. Перейдем к их рассмотрению.

1-е кольцо социальной ревизии: ИЛЭ — ЛСИ — СЭЭ — ЭИИ — ИЛЭ

2-е кольцо социальной ревизии: СЭИ — ЭИЭ — ИЛИ — ЛСЭ — СЭИ

3-е кольцо социальной ревизии: ЛИИ — ИЭЭ — ЭСИ — СЛЭ — ЛИИ

4-е кольцо социальной ревизии: ЭСЭ — СЛИ — ЛИЭ — ИЭИ — ЭСЭ

Среди этих пар наиболее показательна разность притягательности во втором кольце, а именно: для СЭИ–ЭИЭ притягательность минимальна, в то время как для ЛСЭ–СЭИ — максимальна.

Рассмотрим эти пары подробнее.

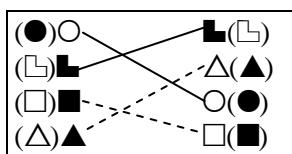
СЭИ — ЭИЭ

Ключевые слова для СЭИ: см. с. 46.

Ключевые слова для ЭИЭ:

сильная эмоциональная чувствительность, умение манипулировать чувствами других, фантазии, бурное проявление эмоций, театральность, большой творческий потенциал, ранимость, предупреждение об опасности, трагедийность — выше, чем жизнерадостность;

роль интеллектуала при логическом волюнтаризме, слабость сенсорного ощущения, повышенная сексуальная ранимость, неадекватно презираемые физические потребности.



I. Соционический балл (-16).

Иррациональный и интровертный этик СЭИ взаимодействует с рациональным и экстравертным этиком ЭИЭ. Казалось бы, любой экстравертный этик своей активностью и, соответственно, своим влиянием превосходит интровертного этика. Но только не в отношениях контроля.

В этой паре *ревизия* осуществляется по *сенсорике ощущений* (O) со стороны СЭИ — у него эта функция Юнга расположена в первом канале и воздействует на аналогичную функцию ЭИЭ, расположенную в третьем ранимом канале. Любые сенсорные проявления для ЭИЭ, в том числе удовлетворение физиологических потребностей разного рода, — очень не простое действие, вызывающее в нем чувство тревоги и неуверенности. Особенно раним ЭИЭ в сфере интимной жизни. Поэтому ему требуется очень уверенный партнер, который в эротике является непререкаемым и твердым лидером, каковым никак не может быть СЭИ, а приверженность к сенсорности со стороны СЭИ вызывает у ЭИЭ только чувство неудобства и неловкости.

Возможны также и неудовольствия, которые испытывает ЭИЭ, если получает от СЭИ замечания и советы о деталях одежды, ее уместности или неуместности в том или ином случае. Правда, умение СЭИ нравится ЭИЭ и даже восхищает в том, что самому ему мало дается.

Этика — обоюдно сильная функция обоих супругов, в этом они могут хорошо понимать друг друга, в том числе находить общие интересы в отношении к искусству, в частности, к музыке, пению. Но у них в этом также разные направленности: ЭИЭ больше ценит классику, драматизм, а СЭИ — теплую эстрадность. Кроме того, сам ЭИЭ склонен нагнетать эмоциональный накал, в то время как СЭИ — напротив, стремится к мягким и теплым отношениям.

Интуитивность в этой паре представлена только второй сильной функцией ЭИЭ, в этом он мог бы помочь своему партнеру, если бы такая необходимость возникла. А вот *логика* — слаба у обоих. Если говорить о хозяйстве, то частично в этом задействована *сенсорная* функция, так что она осуществляется СЭИ, а ЭИЭ стремится также к порядку, но за счет своей *рациональности* и физиологической непереносимости грязи. Сама же *логика*, как таковая, мало определяет жизнь такой пары.

СЭИ(м)	2. М = -1	3. Кор. = 5	4. Кфм. = 3
ЭИЭ(ж)	2. Ф = 3	3. Хоз = 4	4. Кфм. = -2

ЭИЭ(м)	2. М = -2	3. Кор. = 4	4. Кфм. = -2
СЭИ(ж)	2. Ф = 3	3. Хоз. = 7	4. Кфм. = 3

	СЭИ (м), ЭИЭ (ж)	ЭИЭ (м), СЭИ (ж)
I.	-16	-16
II.	-1 + 3 = 2	-2 + 3 = 1
III.	5 + 4 = 9	4 + 7 = 11
IV.	3 — 2 = 1	1
V.	-3 — 2 + 2 = -3	-3
	<u>-7</u>	<u>-6</u>

II, III. СЭИ (м), ЭИЭ (ж). Если жена ЭИЭ — полностью соответствует своей гендерной роли женщины по фемининности (Ф = 3), то этого нельзя сказать о мужчине СЭИ по его маскулинности (М = -1). Таким образом, суммарный балл по второй шкале оказался невысоким (2).

Материально-хозяйственный прогноз для такой семьи также не очень вдохновляет. Мужчина СЭИ, как правило, не ставит во главу угла в своей жизни непереносимое материальное обеспечение семьи (Кор = 5), комфортное спокойствие чаще для него важнее.

Женщина ЭИЭ, будучи гуманитарием, также не является прирожденной хозяйкой, разве только ее любовь к мужу очень велика, что трудно предположить в семье в отношениях ревизии (Хоз. = 4). Так что хозяйственные возможности женщин ЭИЭ мы оценили средним баллом (Хоз. = 4)

ЭИЭ (м), СЭИ (ж). В таком варианте мало что изменилось по сравнению с вариантом предыдущим. Маскулинность ЭИЭ (М = -2) еще ниже, чем у СЭИ в предыдущем случае.

Еще меньше возможности ЭИЭ в умении зарабатывать деньги для содержания семьи (Кор = 4). Вот только хозяйственные способности женщины СЭИ как социала — почти максимальны (Хоз = 7), что увеличивает балл по третьей шкале, но принципиальных изменений здесь все равно не наблюдается.

IV, V. Положительная конформность типа СЭИ сильно поглощается отрицательной конформностью типа ЭИЭ, так что по четвертой шкале балл минимально положительный.

А по пятой шкале — добавляется еще значительный отрицательный балл. Супруги относятся к противоположным квадрам, из-за чего первое слагаемое отрицательно (-3). Здесь еще раз отметим сильную несовместимость супругов по *сенсорике*, которая также включена и в ранности этой функции у ЭИЭ. В этом может быть дополнительная причина недовольства интимной сферой жизни

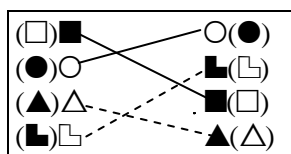
Два других слагаемых ничего не добавляют в общий результат, поскольку положительное взаимодействие *сенсорного* и *интуитивного* типа (2) полностью компенсируется отрицательным баллом оттого, что оба — *этики* (-2).

ЛСЭ — СЭИ

Ключевые слова для ЛСЭ:

практичность, профессионализм, организованность и порядок, стремление к высокому качеству работы, сила сексуального влечения и уверенность в его правомерности, свобода эротического проявления, умение доставить чувственное наслаждение, позаботиться о физических потребностях, спортивный образ жизни; отвержение мистики и фантазий, стремление в точности знать будущее, неуверенность в эмоциональных состояниях как своих, так и чужих, доказательство любви делом, заботой, а не на словах.

Ключевые слова для СЭИ: см. с. 46.



I. Соционический балл (-16).

Экстравертный рациональный ЛСЭ общается в такой семье с интровертным иррациональным СЭИ. Разные ритмы жизни этой пары — уже не самое удачное сочетание, поскольку может приводить к взаимному непониманию и даже раздражению.

Практичность, профессионализм, стремление к порядку — все эти свойства, связанные с *деловой логикой* (■) в ведущем канале ЛСЭ, явно неважно сочетаются со слабостью и, более того, ранимостью *деловой логики* СЭИ, у которого эта функция Юнга — в болевом канале. К тому же, СЭИ *иррациональный* тип, поэтому та четкость и определенность в любых действиях ЛСЭ, для которого такой стиль жизни очень характерен, не может не напрягать и не угнетать любителя кайфа и расслабленности СЭИ. Для СЭИ, конечно, такое качество партнера может оказаться вполне привлекательным, если только они находятся на достаточной дистанции друг от друга.

Заметим однако, что *сенсорика* — сильная функция у обоих, к тому же, она никак не входит в сферу противоположных интересов по своему расположению в каналах связи и по вертности. Поэтому в такой семье можно ожидать гармонии в ощущениях и понимании телесных потребностей друг друга, в умении позаботиться о чувственном удовлетворении другого. Конечно, это распространяется и на область сексуальных отношений, что для прочности семьи особенно важно.

Этика — сильна у СЭИ, но слаба у ЛСЭ, к тому же, она имеет разную вертность. Поэтому можно ожидать, что эмоциональная атмосфера семьи может быть достаточно хорошо представлена со стороны СЭИ, его умением почувствовать настроение партнера и сгладить все острые углы и противоречия.

В этой паре *интуиция* — слаба у обоих, но, учитывая, что к *интуиции* обращаются в семейной жизни реже, чем к другим функциям, можно считать этот фактор не таким уж принципиально важным.

В итоге, в более выигрышном положении в этой паре оказывается ЛСЭ, поскольку сам, не чувствуя никаких особенных давлений от партнера (кроме иного ритма жизни *иррационала*), может быть вполне удовлетворен.

ЛСЭ (м)	2. М= 3	3. Кор. = 7	4. Кфм. = 1
СЭИ (ж)	2. Ф= 3	3. Хоз. = 7	4. Кфм. = 3
СЭИ (м)	2. М = -1	3. Кор. = 5	4. Кфм. = 3
ЛСЭ (ж)	2. Ф= 0	3. Хоз. = 8	4. Кфм. = 1

	ЛСЭ (м), СЭИ (ж)	СЭИ (м), ЛСЭ (ж)
I.	-16	-16
II.	3 + 3 = 6	-1 + 0 = -1

	ЛСЭ (м), СЭИ (ж)	СЭИ (м), ЛСЭ (ж)
III.	7 + 7 = 14	5 + 8 = 13
IV.	1 + 3 = 4	4
V.	2 + 2 + 0 = 4	4
	12 (+)	4 (+)

II, III. ЛСЭ (м), СЭИ (ж). Сочетание мужских свойств характера ЛСЭ (М = 3) и женских — СЭИ (Ф = 3) — наиболее выигрышный гендерный вариант, что и отразилось в максимальном бале маскулинности-фемининности по второй шкале (6). Здесь нечего добавить.

Почти максимален балл также и по третьей шкале — здесь оба супруга могут продемонстрировать прекрасные возможности своих психотипов, поскольку *практик* — муж (Кор = 7) и *социал* — жена (Хоз. = 7) несомненно могут соответствовать самым что ни на есть высоким требованиям.

СЭИ (м), ЛСЭ (ж). Этот вариант, конечно же, менее притягателен, чем предыдущий по простой причине: гендерные свойства супругов оказались использованы не самым лучшим образом. Действительно, муж СЭИ имеет даже отрицательный балл маскулинности (М = -1), а жена ЛСЭ — нулевой балл фемининности (Ф = 0).

Не слишком высок также балл мужа СЭИ в способности обеспечить материально семью (Кор = 5), в этом он немного проигрывает мужчине ЛСЭ в предыдущем варианте. Зато отметим, что практичная и любящая порядок женщина ЛСЭ имеет вообще самый высокий балл хозяйственности (Хоз. = 8), что сильно поддержало в этом варианте третью шкалу.

IV, V. Как ЛСЭ, так и СЭИ — психотипы достаточно конформные, СЭИ вообще имеет максимальный балл по этой номинации, так что четвертая шкала добавила существенный вклад в общую притягательность в виде дополнительных баллов (4).

И ровно столько же мы получили здесь и по пятой шкале эмоционально-сексуальной совместимости. Супруги относятся к родственным квадратам (2), поэтому их сексуальные потребности сходны. Кроме того, поскольку в паре объединены логик и этик, то мы добавили еще один плюс. Тот факт, что оба супруга — *сенсорники*, никак не сказывается на общем результате (0).

Дополнительные замечания. Мы знаем, как велико значение *сенсорной* функции для супружеских отношений. Она ответственна как за умение позаботиться о комфорте, правильном питании, телесных потребностях как своих, так и другого, в том числе — о сексуальных. Очень удачное расположение *сенсорники* в каналах этих супругов позволяет нам поставить дополнительный «плюс» к общему баллу их притягательности.

Сводный результат по отношениям социальной ревизии

	ревизор — ревизуемый			
	1 — 2	1 (м), 2 (ж)	2 (м), 1 (ж)	Разность
1.	ИЛЭ — ЛСИ	-9	-10	1
2.	ЛСИ — СЭЭ	6	2	4
3.	СЭЭ — ЭИИ	1	-3	4
4.	ЭИИ — ИЛЭ	-9 (-)	0 (-)	9
5.	СЭИ — ЭИЭ	-7	-6	1
6.	ЭИЭ — ИЛИ	-8 (-)	0 (-)	8
7.	ИЛИ — ЛСЭ	1	0	1
8.	ЛСЭ — СЭИ	12 (+)	4 (+)	8
9.	ЛИИ — ИЭЭ	-1 (-)	-8 (-)	7
10.	ИЭЭ — ЭСИ	-7	-6	1
11.	ЭСИ — СЛЭ	-2	5	7
12.	СЛЭ — ЛИИ	-6 (-)	-7 (-)	1

	ревизор — ревизуемый			
	1 — 2	1 (м), 2 (ж)	2 (м), 1 (ж)	Разность
13.	ЭСЭ — СЛИ	3 (+)	11 (+)	8
14.	СЛИ — ЛИЭ	-3	0	3
15.	ЛИЭ — ИЭИ	-1	-13	12
16.	ИЭИ — ЭСЭ	-9	-8	1

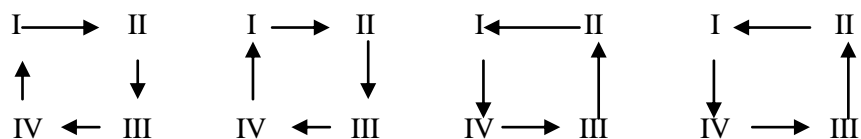
Даже беглый взгляд на суммарную таблицу показывает, что для этого типа отношений получились самые низкие баллы, что, впрочем, и неудивительно. Рекордно низкий балл (-13) характеризуют пару № 15 (2-1). Это совершенно понятно, если учесть, что в этом варианте гендерные роли супругов прямо противоположны их социальным ролям мужа и жены, к тому же, оба они *интуиты*.

Но даже в таких соционически неблагоприятных отношениях, как *ревизия*, в двух вариантах притягательность вполне приемлема для того, чтобы семьи могли существовать. Это в парах № 8 (1-2), балл 12 (+), и № 13 (2-1), балл 11 (+).

Оба партнера — *сенсорики* и в одной и в другой паре. А гендерные роли в этих вариантах полностью соответствуют социальным. И, что немаловажно, в обоих парах общаются представители родственных квадр.

Заметен также очень большой разброс баллов разностей, от 1 до 12. Эти цифры характеризуют гендерные различия супругов. Везде, где они ярко выражены, — величина разности велика, а где выражены мало — разность, соответственно, мала.

Обратите также внимание на то, как в каждом кольце чередуются представители родственных и противоположных квадр, аналогично тому, как это было в кольцах *заказа*



В вертикальных блоках оказываются пары, принадлежащие к родственным квадратам, в связи с этим их сексуальная квадратная совместимость (2), в то время как для пар горизонтальных, которые принадлежат к противоположным квадратам, квадратная сексуальная совместимость отрицательна (-3). Разность — в 5 баллов.

Этот результат проявился среди прочих баллов и для тех двух пар, которые мы рассматривали во втором кольце: в первой паре взаимодействуют «горизонтальные пары», а следовательно, противоположные представители квадр I-II, а во втором случае — «вертикальные пары», принадлежащие родственным квадратам I-IV.

Л и т е р а т у р а :

1. *Аугустинавичюте А.* Теория интертипных отношений. — Санкт-Петербург, Terra Fantastica, 1998.
2. *Филатова Е. С.* Соционические и гендерные особенности психотипов в супружеских отношениях. Базовая система баллов. // Соционика, ментология и психология личности. — 2003. — №№ 2-3.

Статья поступила в редакцию 15.02.2003 г.