

## ИССЛЕДОВАНИЯ

УДК 159.92

Филатова Е. С.

ОТНОШЕНИЯ ЗЕРКАЛЬНЫЕ, ДЕЛОВЫЕ,  
КВАЗИТОЖДЕСТВЕННЫЕ И ТОЖДЕСТВЕННЫЕ  
С УЧЕТОМ ГЕНДЕРНЫХ РОЛЕЙ ТИПОВ

Проведен расчет баллов притягательности супружеских пар для зеркальных, деловых, квазитожественных и тождественных отношений. Показано, что существует значительный разброс численных значений баллов как между парами, так и внутри пар при двух вариантах типов мужей и жен и учете их гендерных ролей.

*Ключевые слова:* соционика, отношения зеркальные, деловые, квазитожественные, тождественные, супружество, гендерные роли.

Напомним читателям систему баллов притягательности, введенную нами в работе [2]. Эта система включает в себя пять базовых шкал.

## I. Соционическая совместимость — классическая совместимость при учете расположения функций Юнга в структурных моделях партнеров.

Д	А	пД	М	Зер	Де	Кт	Т	Зк	Сэ	Пп	Ро	К	Р
16	14	10	10	7	7	5	0	-5	-7	10	-12	-14	-16

## II. Половые роли — маскулинность и фемининность.

	илэ	сэи	лии	эсэ	слэ	иэи	лси	эйэ	лиэ	эси	или	сээ	лсэ	эйи	сли	иээ
<b>М</b>	1	-1	2	1	3	-3	3	-2	3	2	0	2	3	-2	3	-2
<b>Ф</b>	-1	3	-1	3	-1	3	0	3	-1	2	0	3	0	3	0	3

## III. Муж — «кормилец», жена — «хозяйка».

	илэ	сэи	лии	эсэ	слэ	иэи	лси	эйэ	лиэ	эси	или	сээ	лсэ	эйи	сли	иээ
<b>М</b>	4	5	6	4	8	2	7	4	5	4	7	6	7	4	6	4
<b>Ж</b>	2	7	5	7	7	2	7	4	3	6	4	6	8	4	6	2

## IV. Конформность.

илэ	сэи	лии	эсэ	слэ	иэи	лси	эйэ	лиэ	эси	или	сээ	лсэ	эйи	сли	иээ
-1	3	-1	2	-3	-1	-3	-2	1	1	2	2	1	3	2	1

## V. Эмоционально-сексуальная совместимость.

Здесь явно выступают две разные группы оценки по характеру совместимости. Обозначим их А и Б.

## А. Квадрально-ценностная совместимость.

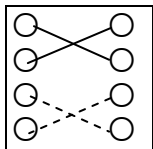
Вспомним, что в квадратах II и III типы ориентированы на *волевою сенсорнику*, в то время как в квадратах I и IV — на *сенсорнику ощущений*. Поэтому для собственной квадраты добавим балл (+3), для родственной — (+2), а для противоположной — (-3).

## Б. Эмоциональная и сенсорная совместимость в паре.

В этом пункте мы учтем наличие функций Юнга в ведущих блоках супругов следующим образом:

Оба этики — минус 2    оба логики — 0;    этик и логик — плюс 2.  
 Оба сенсорики — 0;    оба интуицы — минус 2;    сенсорик и интуит — плюс 2.

### Зеркальные отношения



В зеркальных отношениях взаимодействуют партнеры, в ведущих блоках которых расположены одинаковые функции Юнга. Сами функции имеют одинаковую вертность, но занимают разные каналы: у одного — программный, а у другого — канал реализации. Таким образом, один из них — экстраверт, в то время как другой — интроверт. В этом партнеры дополняют друг друга. Однако при этом получается, что один из них — рациональный, а другой — иррациональный, что может приводить к некоторой рассогласованности действий, препятствовать хорошему взаимодействию, поскольку у них оказываются разными ритмы жизни.

Таким образом, направленность их интересов — одинакова, но то, что для одного является непререкаемой сутью (программа), для другого — область творческого действия. (функция реализации программы). То, о чем думает один, — другой с легкостью выполняет. Получается, что при общей направленности интересов действуют они по-разному.

Заметим однако, что оба всегда относятся к одной и той же квадре — несомненное достоинство во взаимном понимании.

Суммарный балл таких отношений — (7).

В качестве примера рассмотрим пару  $\blacktriangle\square$  (ИЛЭ) —  $\square\blacktriangle$  (ЛИИ).

#### Ключевые слова для ИЛЭ:

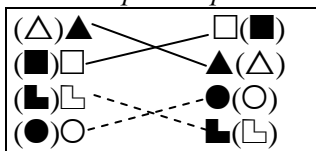
*новизна, поиск всего необычного, легкость переключения от одного дела к другому, умение увидеть перспективность; логика — самое важное состояние, логике должно подчиняться все остальное, неприятие никаких ограничивающих рамок и авторитетов, свободный полет мысли.*

*Неуверенность в сфере этических отношений, боязнь неразумности, нелогичности чувства, поиск идеального партнера- единомышленника, трудности в решении бытовых проблем, плохое ощущение своих и чужих физических потребностей, в том числе сексуальных.*

#### Ключевые слова для ЛИИ:

*аналитическое мышление, стремление создать систему и ей следовать, очень высокая работоспособность, умение понять смысл, суть, совершенная непереносимость любого волевого давления как проявления грубой силы, а предпочтение во всем исходить из разума;*

*плохо разбирается в чувствах окружающих, недоверчив в этом; неуверенность в правомерности своих физических потребностей и естественности влечений.*



#### I. Соционический балл (7).

Оба психотипа относятся к группе исследователей, поэтому их интересы сходны и касаются общих вопросов устройства порядка и мироздания. Если ИЛЭ нацелен на поиск всего нового и необычного, что может в будущем сулить перспективы, то для

ЛИИ характерно аналитическое мышление, стремление создать систему и ей следовать. При этом у них разные подходы к решению одинаковых задач: ИЛЭ сразу пытается увидеть смысл и суть, а потом строить общую логическую концепцию, а ЛИИ сразу старается построить общую аналитическую систему, а потом ищет реальное ее подтверждение. Но при этом один из самых рациональных типов — ЛИИ оказывается в паре с иррациональным и непредсказуемым ИЛЭ. В этом уже заключена возможная напряженность их отношений, связанная с разными ритмами жизни.

Отметим, что *логика* обоих носит структурный характер, а *деловая логика*, которая так необходима в семье для решения многих бытовых задач, находится в теневого кольца. Поэтому здесь также возможны соответствующие трудности, которые, как правило, легче удастся решить *рациональному* ЛИИ, чем *иррациональному* ИЛЭ, поэтому, скорее ЛИИ будет вынужден взять на себя многие вопросы бытового характера.

Оба психотипа — *логики* и *интуиты* по сильным функциям, соответственно имеют *этику* и *сенсорику* в слабых каналах. Интересы *интуитивно-логического, исследовательского* характера здесь, конечно, будут находить общее понимание, но вот во всем, что касается других функций, очень необходимых для нормальной жизни семьи, могут возникнуть проблемы. Действительно, сильная логика предполагает слабую этическую функцию, следовательно, эмоциональной наполненности отношений не приходится ожидать. А в семье — проявление чувств, сопереживание, умение пожалеть, эмоционально поддержать — отнюдь не пустые слова, особенно, если это касается детей, их воспитания, необходимости дать им ощущение защищенности.

То же относится и к слабости сенсорных функций каждого из супругов. Им плохо удастся почувствовать физическое состояние и свое и партнера, каждому не хватает умения наладить уют и создать теплый климат заботливости, позаботиться о правильном здоровом питании членов семьи... — все, что связано с проявлением *сенсорики*, может оказаться трудным. Как всегда, у пары *интуитов* любые сенсорные проблемы будут решаться с трудом.

И эта трудность состоит не только в слабости функций, но еще и в том, что у каждого — соответствующая функция ранима. *Этика* — ранима у ИЛЭ, а *сенсорика* — у ЛИИ. При этом помощи и поддержки ждать неоткуда. Особенно проблемной может оказаться ранимая сенсорика ЛИИ, поскольку для этого психотипа добавляются сложности и сексуального характера, которые также не просто решить, если оба имеют слабое представление о физических ощущениях и потребностях.

ИЛЭ(м)	2. М= 1	3. Кор. = 4	4. Кфм. = — 1
ЛИИ(ж).	2. Ф = -1	3. Хоз = 5	4. Кфм. = — 1
ЛИИ(м)	2. М = 2	3. Кор. = 6	4. Кфм. = — 1.
ИЛЭ(ж)	2. Ф= -1	3. Хоз. = 2	4. Кфм. = — 1

	ИЛЭ(м), ЛИИ(ж)	ЛИИ(м), ИЛЭ(ж)
I.	7	7
II.	1 - 1=0	2 - 1 =1
III.	4 +5=9	6 + 2=8
IV.	-1 - 1= -2	-2
V.	3 + 0 - 2=1	1
	<b>15(-)</b>	<b>15(-)</b>

**II, III. ИЛЭ(м), ЛИИ(ж).** Гендерные роли психотипов, относящихся к группе *исследователей*, не очень сильно выражены; в рассматриваемом варианте: ИЛЭ(М = 1), ЛИИ (Ф= -1). Однако женщина ЛИИ может относиться к необходимости заниматься всеми такими делами просто из чувства долга и стремления к определенной системе, в которую, в частности, входит обязанность для жены выполнять ряд необходимых действий. Поэтому, порядок, по крайней мере здесь, скорее всего, будет обеспечен, также как и экономное и рациональное ведение хозяйства (Хоз. = 5).

В свою очередь, муж ИЛЭ вполне способен быть неплохим кормильцем, хотя для этого психотипа есть опасность нестабильности заработков (Кор. = 4).

**ЛИИ(м) ИЛЭ(ж).** Второй вариант типов супругов, в принципе, не очень отличается от первого, и все же здесь — свои особенности. Гендерная роль рационального мужчины ЛИИ несколько выше (М=2), но для жены ИЛЭ — так же невелика, как и в предыдущем случае для женщины ЛИИ (Ф = -1). Большой принципиальной разницы нет. Правда, имеется

несколько больший сдвиг для каждого психотипа по третьей шкале, а именно, для мужа ЛИИ (Кор.= 6), но для жены ИЛЭ ( Хоз. = 2). Но сумма при этом мало меняется.

**IV, V.** Конформность обоих супругов отрицательна. ( $-1 - 1 = -2$ ). В этом — проявление неуступчивости тех, кто относится к группе исследователей и настроен на объективные закономерности, которые нужно отстаивать. Уступят чаще (но не всегда) этики, которые, как правило, предпочтут согласиться, даже если у них иное мнение, чем ссориться и портить отношения. Тем более, что речь идет о бытовых делах в семье.

Общий положительный балл по пятой шкале получается только из-за принадлежности обоих супругов к одной квадре (3), *логичность* обоих ничего не добавляет численно (0), но обоюдная *интуитивность* уменьшает общую сумму ( $-2$ ).

Дополнительные замечания. Специально отметим проблемы, которые могут возникнуть в интимной сфере отношений, о которых мы уже упоминали выше. Вспомним, что для раскрепощения раннего по сенсорике ЛИИ нужен сенсорный психотип, в частности, ЭСЭ или СЭИ. Поэтому нам пришлось отметить это обстоятельство дополнительным знаком «минус».

### Сводный результат по зеркальным отношениям

	1 — 2	1(м)2(ж)	2(м)1(ж)	Разность	Примечание
1.	ИЛЭ — ЛИИ	15(-)	15(-)	0	ЭИ ир-рац, и-и,л-л
2.	ЛИЭ — ИЛИ	23	20	3	ЭИ рац-ир, и-и,л-л
3.	ЭИЭ — ИЭИ	10	9	1	ЭИ рац-ир, и-и,э-э
4.	ИЭЭ — ЭИИ	19	17	2	ЭИ ир-рац,и-и,э-э
5.	СЛЭ — ЛСИ	22(-)	20(-)	2	ЭИ ир-рац, с-с,л-л
6.	СЛИ — ЛСЭ	30	29	1	ЭИ ир-рац,с-с,л-л
7.	СЭЭ — ЭСИ	27	26	1	ЭИ ир-рац,с-с,э-э
8.	ЭСЭ — СЭИ	28	27	1	ЭИ рац-ир, с-с,э-э

В *зеркальных* парах везде один — *экстраверт*, другой — *интроверт*, но при этом, один — *рациональный*, а другой — *иррациональный*. Первое обстоятельство — положительно, но второе — отрицательно для совместимости.

В таблице *зеркальных* отношений сразу обращают на себя внимание маленькие разности — партнеры очень близки по своим характерам, поскольку относятся к одним и тем же клубам: *исследователям, гуманитариям, практикам* или *социалам*. Поэтому перестановки их в парах мало что меняют.

Другое дело — величины самих коэффициентов. Здесь рекордсмен — пара № 6. Среди *практиков* — они самые уравновешенные и спокойные, хорошие хозяйственники и малоконфликтные. Другая пара *практиков* № 5 сильно проигрывает предыдущей паре, в основном за счет высокой претенциозности и конфликтности. Еще две очень благополучные пары — это пары *социалов*: № 7 и № 8. Это и понятно, их ведущие функции наиболее хорошо соответствуют требованиям семейной жизни.

А вот *гумантарии* (№ 3 и № 4) имеют низкие баллы, особенно, пара № 3. В этом случае также сказался достаточно высокий уровень конфликтности, в паре № 4 — отношения значительно лучше.

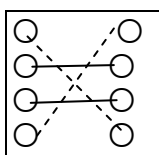
Две пары исследователей № 1 и № 2 очень отличаются между собой. Если в паре № 1 — слабы гендерные роли супругов вообще, то в паре № 2 — они в сумме значительно выше, кроме того, конфликтность партнеров пары №1 — выше, чем пары № 2.

Заметим, что в *зеркальных* отношениях в паре находятся представители одной квадры, поэтому у них везде достаточно хорошая сексуальная совместимость супругов.

### Деловые отношения

Это отношения партнеров с одинаковой вертностью. В этом — уже отсутствие дополнения: внимание *экстравертов* направлено на все, что их окружает, они, как правило, очень активны, чем могут утомлять друг друга, а *интроверты* — наоборот, чересчур замкнуты в своем стремлении сформировать к окружающему свою установку, и каждому хотелось бы иметь рядом того, кто поможет распахнуть двери в окружающий мир.

В этих отношениях программные функции разные, поэтому возможна поддержка сильными первыми функциями одного партнера — слабыми суггестивных четвертых другого. Заметим, правда, что вертности этих функций разные, так что такого же взаимодействия по этим каналам, как у дуалов, — не получится.



Вторые и третьи функции — идентичны, вертность их одинакова. Поэтому реализуют свои программы они одинаково (вторые функции), только программы у них разные.

Что касается третьей функции, — к сожалению, у каждого есть только понимание того, что ни он сам, ни партнер не в состоянии решить задачи самой проблемной области, так как они одинаковы у обоих. Общий соционический балл притягательности этих отношений мы оценили в 5 баллов.

В качестве примера рассмотрим пару: ●◻ (СЭЭ) — ▲◻ (ИЭЭ).

Ключевые слова для СЭЭ:

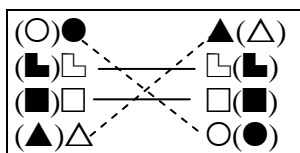
*сильная, победительная личность, большое значение — физическая сущность и себя и партнера, артистизм, высокая эмоциональность, ощущение себя хозяином ситуации, завышенная самооценка, стремление к престижу, весомость материального благополучия;*

*отсутствие планомерности, неприятие какой бы то ни было системы, поскольку она воспринимается как ограничение свободы волеизъявления, эмоциональность превалирует над логикой, неумение увидеть суть за внешностью, склонность к неоправданному риску.*

Ключевые слова для ИЭЭ:

*увидеть новые возможности, быстрое переключение от одного интереса к другому, способность сразу увидеть неординарное и раскрыть таланты, умение владеть эмоциональным полем, непредсказуемость поступков, легкость в общении;*

*неприятие заранее заданного, логическая несобранность, трудность решения бытовых проблем, эмоциональная сфера первична, а в области эротической — неуверенность в себе, боязнь показаться неуместным.*



#### I. Соционический балл 5.

Нам предстоит проанализировать взаимодействие двух иррациональных экстравертов. Один, ●◻ (СЭЭ) — *сенсорик*, а другой, ▲◻ (ИЭЭ) — *интуит*. *Сенсорика* вообще сильно востребованная функция для любой семьи. Правда, здесь на первом месте СЭЭ — *волевая сенсорика*, а у ИЭЭ — на четвертом — *сенсорика ощущений*, но все же помощь возможна. Вообще, СЭЭ — психотип, как правило, очень активный, который всех домашних готов облагодетельствовать, без внимания не останется никто. К тому же, СЭЭ любит проявлять действительную сенсорную заботу, в основном, о питании и здоровье. А ИЭЭ — психотип не менее активный, но для него определяющим является новизна чего бы то ни было. Новые люди, новые науки, новые места, города, театры... Чего только не бывает нового. Но вот заниматься хозяйственной деятельностью ему, как правило, скучно. Отметим, что этот неугасающий интерес к новизне весьма положительно воспринимается и СЭЭ, который считает, что ему до всего есть дело. Правда, может оказаться и так, что активность

каждого направлена в свою сторону, каждый не склонен подстраиваться к другому, и их интересы окажутся в разных областях.

Оба — *этики*. Оба эмоциональны, прекрасно умеют манипулировать другими, приближать и удалять, мастерски владеют установлением нужной им дистанции. СЭЭ — для того, чтобы почувствовать свою власть, а ИЭЭ — просто любит играть.

Поскольку *сенсорная, интуитивная и этическая* области представлены вполне хорошо первыми и вторыми функциями СЭЭ и ИЭЭ, поэтому и фантазии хватит, и умения почувствовать физические потребности как партнера, так и детей, понять настроения каждого.

Но вот серьезная проблема — *логика*, она в болевом канале у обоих. Поскольку наблюдается избыток *этики*, то, как всегда в таких случаях — недостаток *логики*. Вот уж действительно, семья вполне хаотическая, поскольку оба — *иррациональны, экстраверты*, и охладить эмоции некому. Все делается спонтанно, сначала что-то сделают, а уже потом — думают, и думают по результату. Так что в этой семье будет много суматохи, эмоционального прессинга, но мало — спокойного разумного подхода.

СЭЭ(м) 2. М=2 3. Кор.=6 4. Кфм.=2

ИЭЭ(ж) 2. Ф=3 3. Хоз.=2 4. Кфм.=1

ИЭЭ(м) 2. М=-2 3. Кор.=4 4. Кфм.=1

СЭЭ(ж) 2. М=3 3. Хоз.=6 4. Кфм.=2

	СЭЭ (м),ИЭЭ (ж)	ИЭЭ (м),СЭЭ(ж)
I.	5	5
II.	2+3=5	-2+3=1
III.	6+2=8	4+6=10
IV.	2+1=3	3
V.	-3-2+2=-3	-3
	<b>18</b>	<b>16</b>

**II, III. СЭЭ (м), ИЭЭ (ж).** В отличие от ИЭЭ, представители психотипа СЭЭ прекрасно реализуют себя как в мужской, так и женской сущности, они обладают андрогинными свойствами. Муж СЭЭ — вполне соответствует представлениям многих женщин о настоящем мужчине, он — победительная личность, хозяин ситуации (М=2). Уверен, что муж — должен обеспечить высокий материальный достаток своей семье, что он успешно и делает (Кор.=6).

Женщина ИЭЭ, как правило, женственна и кокетлива (Ф=3), у нее есть шанс удерживать интерес своего мужа, который любит обращать внимание на представительниц противоположного пола и очень активен в этом. Правда, и ИЭЭ — также не прочь посмотреть «на сторону».

Но вот в хозяйственном плане — дела обстоят несколько хуже. Интуитивной жене трудно организовать дома такой порядок (Хоз.=2), который бы удовлетворял сенсорика-мужа, если только он сам не примет участия в хозяйственных делах жены. И действительно, нередко встречаются мужчины СЭЭ, которые умеют и любят, например готовить пищу, заготавливать на зиму консервы и т. д.

**ИЭЭ (м), СЭЭ (ж).** Конечно, хозяйственные способности жены СЭЭ (Хоз.=6) во многом превосходят таковые жены ИЭЭ, так что в этом плане в такой семье будет все в порядке. Все будут присмотрены, накормлены и каждый будет получать непрерывные указания, что и как делать.

Семейные достоинства мужчины ИЭЭ (М=-2) могут оказаться очень сильно зависящими от конкретного индивидуума. В том случае, если муж достаточно успешно реализовал свои способности и может хорошо обеспечить семью материально (Кор.=4), он вполне удовлетворит престижные запросы своей жены СЭЭ, у которой они всегда достаточно высоки. В противном случае — будут серьезные проблемы.

**IV, V.** Конформность представителей этой пары вполне приличная, в сумме получается достаточно хорошая добавка к КП (3).

Отметим, что в этой семье не лучшее квадратное соответствие супругов (III и IV), они принадлежат к *неродственным* квадратам. Этот факт может негативно отразиться на сексуальных приоритетах каждого из них (-3). Ведущая *экстравертная сенсорика* СЭЭ делает его потребности в сексуальной области весьма разнообразными, а волевой характер ее требует полного подчинения партнера своим желаниям. Вряд ли такое отношение понравится ИЭЭ, найдет в нем отклик. Ему требуется уверенное, но бережное интимное отношение партнера, при этом давление окажется только отрицательным фактором.

Этичность обоих вносит еще одну отрицательную величину (-2) в суммарный балл по пятой шкале, и только присутствие в паре как *сенсорика*, так и *интуита* (2) — несколько повышает результат.

**Сводный результат по деловым отношениям**

	1 — 2	1(м)2(ж)	2(м)1(ж)	Разность	Примечание
1.	ИЛЭ — СЛЭ	12	11	2	Э ирр, и-с,л-л
2.	СЭИ — ИЭИ	13	13	0	И ирр, с-и,э-э
3.	ИЛИ — СЛИ	21	21	0	И ирр, и-с,л-л
4.	СЭЭ — ИЭЭ	17	15	2	Э ирр, с-и,э-э
5.	ЛИИ — ЭИИ	24(-)	15(-)	9	И рац, и-и,л-э
6.	ЛСЭ — ЭСЭ	32	25	7	Э рац, с-с, л-э
7.	ЛСИ — ЭСИ	25	20	5	И рац, с-с,л-э
8.	ЛИЭ — ЭИЭ	21	10	11	Э рац,и-и,л-э

В деловых отношениях или — оба *экстраверты* (1,4,6,8), или оба — *интроверты* (2,3,5,7), этот факт выделен в столбце «Примечание». Соответственно — кто-то слишком замкнут в семье, другие — наоборот, слишком шумны.

Отметим далее ту же ситуацию, с которой мы уже встречались при рассмотрении полудуальных и миражных отношений. Все *иррациональные* пары (№№1-4) состоят из представителей *противоположных* квадр, что, соответственно, приводит к несоответствию сексуальных стимулов и откликов на них. Рациональные пары (№№5-8) — в лучшем положении по этой номинации, все принадлежат к *родственным* квадратам. Это заметно и в суммарных баллах — у *рационалов* они выше, чем у *иррационалов*.

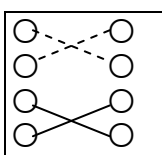
Среди *иррациональных* пар только № 3 отличается неплохим БП (21-21), все остальные пары — значительно слабее.

Максимум, конечно, в группе *рационалов* — № 6 и № 7 — *сенсорики* заведомо успешнее справляются с семейными делами, чем *интуиты*.

И еще одна особенность: проявление гендерности у *иррационалов* значительно слабее, (маленькие разности при перестановке психотипов), чем у *рационалов*. Это связано с тем, что в *иррациональных* парах оказались либо *логики*, либо — *этики*, то есть или оба типа «мужские», или — «женские».

У *рациональных* пар везде один из супругов — *логик*, другой — *этик*, соответственно, их гендерные роли сильно отличаются, что и проявилось при перестановке психотипов в паре.

**Отношения квазиотцовства**



Это отношения представителей одного клуба — *практиков, исследователей, социалов* или *гуманитариев*. Следовательно, направленность их интересов — одинакова, но при этом, оказывается, что слабые функции одного — такие же, как и у другого, поэтому супругам неоткуда ждать поддержки. Полного и абсолютного понимания по ведущим функциям — также нет, поскольку, сходные функции ведущего блока имеют разную вертность и, кроме того — занимают разные каналы.

Так что конфликтов здесь, как правило, не возникает, поэтому партнеры могут расстаться без особых трагедий, если их интерес исчерпан, но и могут снова начать общаться, если появилась в том необходимость.

С учетом того, что оба обладают одинаковой *вертностью*, но разной *рацио-иррациональностью*, что не является благоприятным для совместимости, а кроме того, нет поддержки по *логике-этике*, а также *сенсорике-интуиции*, мы поставили этим отношениям общий соционический балл (5).

Примером этих отношений может послужить пара  $\blacksquare\Delta$  (ЭИЭ) —  $\blacktriangle\blacksquare$  (ИЭЭ)

Ключевые слова для ЭИЭ:

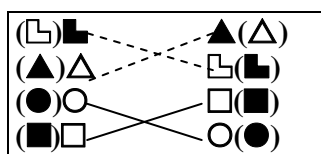
*сильная эмоциональная чувствительность, умение манипулировать чувствами других, фантазии, бурное проявление эмоций, театральность, большой творческий потенциал, ранимость, предупреждение об опасности, трагедийность — выше, чем жизнерадостность;*

*роль интеллектуала при логическом волюнтаризме, слабость сенсорного ощущения, повышенная сексуальная ранимость, неадекватно презируемые физические потребности.*

Ключевые слова для ИЭЭ:

*увидеть новые возможности, быстрое переключение от одного интереса к другому, способность сразу заметить неординарное и раскрыть таланты;*

*умение владеть эмоциональным полем, непредсказуемость поступков, легкость в общении, неприятие заранее заданного, логическая несобранность, трудность решения бытовых проблем, эмоциональная сфера первична, а в области эротической — неуверенность в себе, боязнь показаться неуместным.*



### I. Соционический балл 5.

В этой паре встретились два экстравертных гуманитария. При этом один — ЭИЭ — *рациональный*, а другой — ИЭЭ — *иррациональный*. Оба эти обстоятельства снижают балл притягательности, поскольку каждый *экстраверт* в длительном контакте, каковым является семейная жизнь, чувствует себя более комфортно с *интровертированным* типом. А разная *рацио-иррациональность* не способствует сходному ритму жизни с партнером — еще один минус в притягательности.

Но вот в чем они схожи — так это в общих интересах, поскольку *гуманитарная* установка сознания предполагает стремление к общению, любопытство к проблемам людей, а также способность увидеть суть человека. Кроме того, это еще и поэтичность, богатство фантазии, склонность к различного рода искусствам. Этими качествами такая пара супругов наделена в полной мере.

Но обоюдная экстравертная эмоциональность может привести к излишней эмоциональной напряженности, ведь никто из них, как правило, не пытается скрыть свои чувства, сначала подумать, прежде чем высказаться. Здесь чаще все наоборот. Правда, типное свойство ИЭЭ, состоящее в умении быстро снимать напряжение, легко переключаться на иные проблемы, может оказаться очень положительным в паре с ЭИЭ. Для последнего — как раз свойственно заикливаться на своих переживаниях, копить обиды. Ему, как рациональному типу, трудно переключиться на что-то другое, поэтому обиды могут жить в душе очень долго. ИЭЭ сумеет легко разрядить шуткой такого рода негативные настроения ЭИЭ.

Отметим некоторую особенность *этиков*. В отличие от *логиков*, *рацио-иррациональность этиков* проявляется мягче, эмоциональность может заносить в сторону, делать их более гибкими. В частности, ЭИЭ не отличается такой непререкаемой жесткостью, как, скажем, ЛСИ. В этом — некоторое смягчающее свойство для такой пары, поскольку им легче приспособиться друг к другу по ритмам жизни, чем сделать то же самое — для *логиков*.



Но при этом ни ЭИЭ, ни ИЭЭ не обладают хорошо развитыми *сенсорикой* и *логикой*. Отсюда — те проблемы, которые могут их ждать. Слабость *логики* — весьма существенный минус для хозяйственных дел. В этом, как правило, более успешен рациональный ЭИЭ, который, в отличие от *иррационального*, непоседливого и непоследовательного ИЭЭ, все же, имея *сенсорику* в болевом канале, старается содержать свое жилище и свои вещи в порядке и тратит на это много времени и сил. Правда, его может очень сильно раздражать неряшливость ИЭЭ, который вообще не слишком заботится о порядке. Особенно, учитывая то, что самому ЭИЭ эта сфера деятельности также приносит мало удовольствия.

Трудной может оказаться интимная сфера жизни, поскольку оба лишены яркого и дифференцированного физического ощущения, будучи *интуитами*, кроме того, не уверены в себе, поскольку опять же, *сенсорика* — в болевом канале одного, в самом слабом, четвертом, — другого.

ЭИЭ(м)	2. М = -2	3. Кор. = 4	4. Кфм. = -2
ИЭЭ(ж)	2. Ф = 3	3. Хоз. = 2	4. Кфм. = 1
ИЭЭ(м)	2. М = -2	3. Кор. = 4	4. Кфм. = 1
ЭИЭ(ж)	2. Ф = 3	3. Хоз. = 4	4. Кфм. = -2

	ЭИЭ(м), ИЭЭ(ж);	ИЭЭ(м), ЭИЭ(ж);
I.	5	5
II.	-2 + 3 = 1	-2 + 3 = 1
III.	4 + 2 = 6	4 + 4 = 8
IV.	-2 + 1 = -1	-1
V.	-3 - 2 - 2 = -7	-7
	4 (+)	6(+)

**II, III. ЭИЭ (м), ИЭЭ (ж).** Поскольку оба психотипа относятся к группе *гуманитариев*, то ни тот ни другой партнер не соответствуют принятым представлениям о маскулинности, зато оба обладают максимальной фемининностью.

Маскулинность ЭИЭ низка (М=-2), и вторая шкала получила в итоге положительное значение благодаря максимальной фемининности ИЭЭ (Ф=3).

По третьей шкале для мужа ЭИЭ мы имеем средний (Кор.=4), поскольку этот психотип бывает вполне успешным на работе, будучи очень равнодушным к общественному престижу. Правда, большая неровность его характера из-за сильной эмоциональности может привести и к поражениям. Но хозяйственные таланты жены ИЭЭ явно оставляют желать лучшего (Хоз.=2), поэтому третья шкала не внесла большой добавки в общий БП. Заметим, что низкий хозяйственный балл психотипа ИЭЭ в значительной степени компенсируется легким характером, умением наладить контакты, снять напряженность атмосферы шуткой. Для многих мужей эти качества являются более важными в семье, чем умение хорошо готовить котлеты или следить за порядком в доме.

**ИЭЭ(м), ЭИЭ(ж).** Общий балл низок и в этом случае, поскольку, как и в предыдущем, — гендерные роли партнеров не соответствуют большой маскулинности, в данном случае для ИЭЭ (М=-2), но для ЭИЭ — высока фемининность (Ф=3) — в сумме в точности как и в предыдущем случае. И все же есть очень небольшие различия вариантов, связанные с тем, что по третьей шкале *рациональный* тип ЭИЭ в женском варианте хозяйки (Хоз.=4) может оказаться немного эффективнее, чем *иррациональный* ИЭЭ в предыдущем варианте. Отметим, что ЭИЭ из-за *сенсорики* в болевом канале часто отличается повышенной чистоплотностью и аккуратностью. Правда, это не означает, что ему доставляет большое удовольствие чистить, мыть, стирать... Чтобы выполнять эти дела без особого напряжения, необходима еще и *деловая логика*, которая у обоих партнеров в слабых каналах.

Способность обеспечить материальный достаток для мужа ИЭЭ мы оценили в среднем (Кор=4) неплохим баллом, учитывая большой разброс в этих способностях ИЭЭ как среди разных представителей, так и для одного и того же ИЭЭ в разные периоды жизни.

В итоге, здесь суммарный балл по третьей шкале не так уж и плох (8), супруги вполне могут обеспечить в своей семье приемлемые материально-бытовые условия.

IV, V. Конформность этих психотипов оставляет желать лучшего, особенно это относится к ЭИЭ(-2), так что невысокий положительный балл ИЭЭ (1) не очень улучшает общий результат.

Сильно понизил общий БП результат по пятой шкале. В нем как раз проявилась, в частности, принадлежность супругов к *неродственным* квадратам (III и IV) и, соответственно, несходство сексуальных ожиданий (-3). Еще два балла (-2, -2) — оба *этика* и оба — *интуи*ты, так что никто из них не может легко подстроиться под другого и руководить в интимной области отношений.

Дополнительные замечания. Как это ни покажется на первый взгляд странным, эта пара может оказаться довольно благополучной. Это связано с тем, что частые смены настроения ЭИЭ, его фантазии ничуть не удручают жизнерадостного и умеющего легко поднять настроение другим ИЭЭ. К тому же, непредсказуемость настроений, присущая ЭИЭ, отнюдь не угнетает, а только тонизирует ищущего разнообразия ИЭЭ. А для ЭИЭ, склонного все драматизировать, такой супруг (супруга), легко умеющий (умеющая) снять напряженность, которая сама угнетает эмоционального ЭИЭ, — большая удача. Поэтому мы вполне обоснованно можем добавить к общим низким баллам в обоих случаях дополнительный знак «плюс».

#### Сводный результат по отношениям параллельного квазитожества

	1 — 2	1(м)2(ж)	2(м)1(ж)	Разность	Примечание
1.	ИЛЭ — ЛИЭ	9(-)	7(-)	2	ЭЭ, ир-рац,и-и, л-л
2.	ЛИИ — ИЛИ	13 (-)	12 (-)	1	ИИ, рац-ир, и-и,л-л
3.	СЭЭ — ЭСЭ	22	18	4	ЭЭ, ир-рац, с-с,э-э
4.	ЭСИ — СЭИ	20	16	4	ИИ, рац-ир, с-с,э-э
5.	СЛЭ — ЛСЭ	19(-)	16(-)	3	ЭЭ, ир-рац, с-с,л-л
6.	ЛСИ — СЛИ	17(-)	17	0	ИИ, рац-ир, с-с,л-л
7.	ЭИЭ — ИЭЭ	6(+)	4(+)	2	ЭЭ, рац-ир, и-и,э-э
8.	ЭИИ — ИЭИ	7	6	1	ИИ, Ир-рац, и-и,э-э

В этих парах везде партнеры имеют различную *рацио-иррациональность*, но одинаковую вертность. Кроме того, они оба *интуи*ты или оба *сенсор*ики, оба *логи*ки или оба *эти*ки. Поэтому очень много общего, но очень мало поддержки — у того и у другого — одинаковые сильные стороны, но также одинаковые и слабые. Они во многом похожи, отсюда и малая разность БП для двух вариантов — партнеры в парах принадлежат к одной и той же группе, поэтому их свойства мало отличаются.

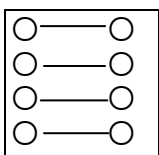
Максимальные баллы — у *социалов* (№ 3 и № 4), следом идут *практики* (№ 5 и № 6). Как всегда, *сенсорные* типы — на высоте. *Логика* и *этика* — также хорошо востребованы в семейной жизни.

Гораздо ниже — баллы у *исследователей* (№ 1 и № 2), хотя *логика* все же сказывается положительным образом.

Но минимальные баллы — у *гуманитариев* (№ 7 и № 8) — отсутствие *логи*ки и *сенсор*ики в ведущих блоках сильно затрудняет для них решение многих проблем семьи.

#### Тожественные отношения

Когда встречаются два человека, которые с полуслова и полувзгляда понимают друг друга, у них возникает ощущение, что такая встреча — это их судьба, потому что наконец нашелся тот, кто во всем согласен с тобой, нет никаких непониманий и, соответственно, причин для ссор. А тот факт, что теперь ты не одинок, — воспринимается как «праздник, который всегда с тобой».



Но проходит немного времени, и кто-то из этой пары постепенно обнаруживает, что почему-то становится скучно со своим *тождиком*. Живешь как будто сам с собою, и нет в таких отношениях никакой «изюминки», никакой тайны — все прозрачно, понятно и поэтому становится неинтересно. А ведь любовь — это всегда тайна, которую хочется разгадать.

Почему так происходит? На первых порах, пока каждый владеет собственной информацией, партнеры могут быть интересны друг другу — у них действительно полное взаимопонимание и взаимообогащение информацией. Но со временем, когда знания выровнялись и уже ничего нового каждый не может предложить другому, — общение становится неинтересным. К тому же, ни один не может помочь другому в том, что дается трудно, — трудности оба испытывают одинаковые в одних и тех же сферах жизни.

Получается так, что в тождественных отношениях сильные качества партнеров еще более усиливаются: *логики* все больше углубляются в логические размышления и конструкции, еще больше укрепляясь в мысли, что отношения между людьми мало что значат в жизни; *этики* — напротив, могут сильно раскачивать один другого своими настроениями, без спокойного, логического анализа происходящего.

Два *сенсорика* могут стать чересчур конкретно мыслящими, без намека на загадочность и волшебство, а оба *интуита* — наоборот — «выпадут из конкретного мира» в свою страну иллюзий или прозрений, но при этом могут совсем потерять ощущение реальности. Поэтому те типы, ведущий блок которых занят функциями *логики* и *сенсорики*, более практичны в жизни, чем те, кого нельзя назвать твердо стоящими на земле.

Отметим одну очень серьезную опасность *тождественных* отношений в семье. Родители-*тождики*, которые укреплены в своей правоте по всем вопросам удвоенной силой пары, могут оказать своим детям «медвежью услугу» из самых лучших побуждений. Действительно, часто бывает так, что родители, уверенные в своей состоятельности (а тут эта уверенность еще и подкреплена партнером), хотят увидеть в своем ребенке свое повторение. А это возможно только в том случае, если и ребенок оказался такого же психотипа, что и родители. Практика же показывает, что это далеко не всегда так.

Представьте себе теперь, что ребенок оказался иного психотипа, чем родители. Если их соционические отношения достаточно комфортны, например, *дуальны*, то, скорее всего, родителям такой ребенок покажется очень способным, талантливым, поскольку от рождения умеет и понимает то, что не дано самим родителям. Если же это не так, особенно, если эти отношения носят, к примеру, *конфликтный* характер, являются отношениями *полной противоположности*, *суперэго* либо *ревизии*, — ребенку в такой семье не позавидуешь. Или они относятся к типам, имеющим разную *рацио-иррациональность*, и ритмы жизни родителей и ребенка могут оказаться разными. И тогда ребенок живет постоянно не в своем собственном режиме. Он будет казаться чужим в своей семье. Ведь в других вариантах, когда супруги не тождественны, ребенок, как правило, может в ком-то из них найти поддержку, даже если другой его плохо понимает. Если же родители мыслят одинаково, то ребенок всегда окажется не прав. В этом следует быть особенно внимательным к своим детям и их особенностям.

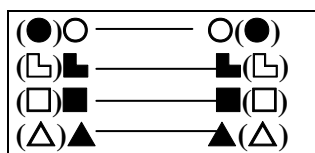
Правда, отметим, что ситуация может оказаться и самой неожиданной, связанной с тем, что отношения родитель-ребенок накладывают свои особенности на чисто соционические отношения и могут оказаться совершенно непредсказуемыми. К примеру, автор наблюдала в трех семьях самое нежное отношение между родителем и ребенком в отношениях *ревизии*, причем, как со стороны *ревизора*-родителя, так и *ревизора*-ребенка. И все же, чаще возникают самые разные варианты, и в *тождественных* семьях следует быть особенно внимательными к детям.

Мы предлагаем читателям в *тождественных* отношениях 2 пары в качестве примера: первая, которую мы ниже и рассмотрим — одна из самых успешных, пара *социалов* ○■ (СЭИ) — ○■ (СЭИ):

Ключевые слова для СЭИ:

прекрасное ощущение потребностей тела, стремление к расслабленности и удовольствиям, жизнь для счастья и наслаждения, получения приятных тактильных ощущений, наслаждения вкусом, запахом, цветом... все, что этому мешает, — должно быть исключено;

эмоциональность, любовь к разным видам искусства, низкая сопротивляемость длительным физическим нагрузкам, умение уйти от «лобового» столкновения, но сделать по-своему, уважение к наукам и интеллекту, но слабое ощущение перспективности.



### I. Соционический балл 0.

Пара *сенсорики*, более того, *социалов*, вполне подходит для совместной семейной жизни уже хотя бы потому, что оба стремятся и, подчеркнем, хотя бы ежедневно делают многое из того, что и требуется. Будучи по сильным функциям *сенсориками* и *этиками*, они с удовольствием занимаются обустройством быта, созданием уюта, любят ухаживать за детьми, умеют давать и получать сенсорные удовольствия.

СЭИ прекрасно осознают физические потребности и свои и окружающих, умеют позаботиться о телесном здоровье, великолепные кулинары. *Сенсорика ощущений* ведущего канала предполагает также разнообразие и искусство в сфере сексуального общения.

Развитая творческая *этика* дает также и умение почувствовать настроение, способность к сопереживанию, стремление обходить «острые углы» — также немаловажные свойства для благополучной семейной жизни. Как правило, в таких семьях любят искусство, особенно музыку, пение.

*Иррациональность* настраивает обоих на то, чтобы «плыть по течению», но не строить свою жизнь по определенному плану. Кроме того, слабость *интуиции* и *логики* может также вносить некоторую неудовлетворенность и дисгармонию в жизнь этой пары. Сложно планировать дела, приучать детей к общепринятому распорядку. Кроме того, родителям СЭИ не всегда легко определить природные склонности детей, чтобы дать им образование необходимого профиля.

Трудности здесь, конечно, тоже могут возникнуть, если партнерам будет отказывать *логика* — ведь у обоих она в ранимых каналах. СЭИ бывает трудно заставить себя просто работать для добывания хлеба насущного, особенно, если работа оплачивается невысоко и сама по себе не нравится. Но ведь в жизни всякое бывает. Так что в такой семье могут быть периоды безденежья и лени, которые не способствуют стабильности.

Так же могут наблюдаться и сложности в планировании, предусмотрительности, трудности при необходимости организовать время и в эффективности его использования. Причина понятна — оба, будучи *сенсорными* типами, привязаны к конкретной реальности, поэтому им трудно оторваться от нее, чтобы суметь оценить ситуацию в целом, — *интуиция* расположена в самом слабом канале.

Сложно сказать, какие психотипы детей могли бы чувствовать себя дискомфортно в семье, где все посвящено заботе друг о друге, стремлению к расслабленности и получению удовольствий. Стоит отметить только одну из опасностей — общий настрой на приятные ощущения и потребительство. Все хорошо в меру, но чрезмерная расслабленность может обернуться и попустительством, в том числе и по отношению к детям. И в этом случае многое зависит от психотипов самих детей. Если они также окажутся СЭИ, то возможны проблемы в будущем, поскольку, воспитанные в атмосфере переоценки жизненных удовольствий, они будут недостаточно подготовлены к жизненным трудностям, не научатся себя в чем-то преодолевать, а ведь такое умение — крайне полезное свойство характера.

СЭИ(м)	2. М= 1	3. Кор.= 5	4. Кфм.= 3
СЭИ(ж)	2. Ф=3	3. Хоз. = 7	4. Кфм. = 3

	СЭИ(м),СЭИ(ж);
I.	0
II.	-1+3=2
III.	5+7=12
IV.	3+3=6
V.	3-2+0=1

21

**II, III.** Низкий балл маскулинности мужа (М= -1) компенсируется максимальным баллом фемининности жены (Ф=3). Практические же способности супругов (шкала III) вполне благоприятны, как в способности обеспечить материальное благосостояние семьи (Кор.=5), так и в умении вести домашнее хозяйство (Хоз.=7), что хорошо видно по величине суммарного балла (12).

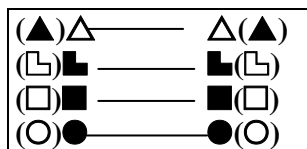
**IV, V.** Большой положительный балл вносит IV шкала. СЭИ — один из самых неконфликтных типов. А вот эмоционально-сексуальный балл оказался незначителен (1), поскольку в атмосфере такой семьи будет ощущаться чрезмерный эмоциональный фон в отсутствии логики. Что же касается области интимных отношений, — то для этой пары таких проблем, конечно, не возникнет.

Но, в общем, с учетом всех аспектов, общий балл притягательности для такой тождественной семьи достаточно высок.

Второй пример — это пара , балл притягательности которой самый низкий из всех:  $\Delta\blacksquare$  (ИЭИ) —  $\Delta\blacksquare$  (ИЭИ).

*Ключевые слова для ИЭИ:*

*мечтательность, одухотворенность, склонность к самообману, всепоглощающая любовь, эмоциональность, стремление найти сильного партнера, умение манипулировать им для достижения собственных целей; деловая беспомощность, трудность организации и решения бытовых проблем, неумение отказать себе в сиюминутных желаниях, общая духовная потребность превалирует над физической, стремление к элегантности и «светскому» образу жизни.*



### I. Соционический балл 0.

Эти два тождественных *гуманитария* принадлежат к самому неприспособленному к грубой реальности типу. *Интровертные* и *иррациональные*, мечтательные и эмоциональные, — они оба предпочитают жить в стране грез, таково веление их первой функции. Самые требуемые действия для нормального функционирования семьи, а именно, умение наладить быт, заработать на «хлеб насущный», — здесь чаще делаются эпизодически, под настроение, а не каждодневно, как того требует жизнь.

К тому же, часто низкая энергетика этого психотипа чревата для семьи тем, что оба будут постоянно предаваться мечтам и при этом — мало что делать. Так что быстро возникнут бытовые проблемы: кто должен готовить, кто — убирать, кто — накормить ребенка и так далее. Если, к тому же, никто из них не нашел своего истинного призвания и, таким образом, они не имеют достаточно высоких заработков, — ситуация совсем грустная. Если даже у представителей этого психотипа появляются деньги, то неумение их тратить с толком быстро исчерпывает все сбережения.

Достаточно заметное качество этого психотипа — умение манипулировать другими в своих интересах, ведь у каждого свой способ для выживания. Но здесь — оба в одинаковом положении, и манипуляцией трудно чего-то достичь.

В самом слабом, суггестивном канале расположена *волевая сенсорика*. Это означает, что ИЭИ требуется партнер, который либо заставлял бы его делать то, что необходимо волевым образом, либо делал бы за него все сам. Ни того, ни другого рядом нет, так что любые волевые действия, без которых нормальная жизнь вообще немыслима, здесь оказываются под большим вопросом.

Сексуальные отношения — также область сенсорики, правда, сенсорики ощущений. И снова мы должны отметить, что ИЭИ хотел бы иметь рядом того, кому можно отдаться полностью. При этом этот человек, конечно, должен быть сильным и уверенным в себе. Тогда с ним можно быть достаточно раскрепощенным, проявить лучшие свойства своей природы — нежность и поэтичность, умение сопереживать и богатую палитру чувств. Но, опять таки, рядом находится другой, тождественный самому. Так что возможны в этой паре и проблемы сексуального характера. ИЭИ — психотип, который хотел бы иметь рядом того, кто, скорее, выполнял бы роль родителя, в то время как сам ИЭИ — предпочитает роль любимого ребенка.

Понятно поэтому, какие могут возникнуть проблемы и для их собственного ребенка. Представьте себе, что это — *рациональный*, стремящийся во всем к порядку ЛСЭ. Для него, *делового логика* по первой функции, порядок во всем — главное условие нормальной жизни. А он оказался в среде, где этот самый порядок найти трудно, разве что по большим праздникам. Естественно, ребенка все это будет травмировать, а в более зрелом возрасте — просто раздражать. Возможно, вызовет агрессию, от которой уже будут страдать родители.

ИЭИ (м):	2. М = -3	3. Кор. = 2	4. Кфм. = -1
ИЭИ (ж):	2. Ф = 3	3. Хоз = 2	4. Кфм. = -1

ИЭИ (м), ИЭИ (ж)	
I.	0
II.	-3+3 = 0
III.	2+2=4
IV.	-1-1= -2
V.	3-2-2= -1
<u>1</u>	

**II, III. ИЭИ(м), ИЭИ(ж).** Этот психотип — сугубо фемининный, женский (Ф=3) и при этом, соответственно, он обладает в наименьшей степени мужскими качествами (М=-3). Так что вторая шкала нам дает нулевое значение в общую притягательность.

Эти же свойства характера достаточно явно проявляются и в деловой и в хозяйственной сферах жизни. Не очень часто бывает так, что мужчина ИЭИ умеет быть надежным «добытчиком» материальных благ для семьи. Разве что он оказался в таком месте, где хорошо востребованы его самые сильные стороны. Это может быть художественное творчество, например, литература, поэзия, музыка, живопись, архитектура. Правда, для этого необходим талант. Так или иначе, рассчитывать на стабильные заработки не приходится, (Кор.= 2).

Не лучше обстоят дела и в домашнем хозяйстве. Такая сермяжная работа, как стирка, уборка, приготовление еды — мало для кого привлекательна, ну а для мечтательной поэтичной жены ИЭИ с болевой деловой логикой — и вовсе не под силу (Хоз. = 2). Исключением может быть ситуация, когда она сильно влюблена в своего мужа. Но вряд ли в такой семье этот период может продолжаться долго. Поэтому и третья шкала не привела к существенному увеличению балла притягательности.

**IV, V.** Надо сказать, что люди психотипа ИЭИ только на публике выглядят достаточно нежными и тонкими, среди своих близких они способны вести себя капризно и даже порой грубо. Поэтому, возможно кому-то покажется странным низкий, и даже отрицательный балл конформности, который мы поставили этому психотипу, что в сумме еще усилило это значение (-2).

Эмоционально-сексуальные отношения — также неблагоприятны. Этот вопрос мы обсуждали выше, и, несмотря на то, что, вроде бы квадратная совместимость максимальна (3), принадлежность каждого к *этикам* (-2) и *интуитам* (-2) в сумме дает отрицательный балл.

В итоге, трудно предположить долгий союз в такой семье.

Сводный результат по тождественным отношениям

	1 — 2	1(м)2(ж)	2(м)1(ж)
1.	ЛСЭ — ЛСЭ	23	23
2.	СЛИ — СЛИ	22	22
3.	СЛЭ — СЛЭ	14(-)	14(-)
4.	ЛСИ — ЛСИ	14 (+-)	14 (+-)
5.	ЛИЭ — ЛИЭ	13	13
6.	ИЛИ — ИЛИ	16	16
7.	ИЛЭ — ИЛЭ	5(+)	5(+)
8.	ЛИИ — ЛИИ	11(+)	11(+)
9.	ЭСЭ — ЭСЭ	20	20
10.	СЭИ — СЭИ	21	21
11.	СЭЭ — СЭЭ	22(+)	22(+)
12.	ЭСИ — ЭСИ	17(+)	17(+)
13.	ЭИЭ — ЭИЭ	4 (-)	4 (-)
14.	ИЭИ — ИЭИ	1	1
15.	ЭИИ — ЭИИ	14(-)	14(-)
16.	ИЭЭ — ИЭЭ	8 (-)	8 (-)

Максимальные баллы в *тождественных* отношениях получились у всех *социалов* (№№ 9–12) и в парах *практиков* № 1 и № 2 (ЛСЭ, СЛИ). Вторая пара практиков СЛЭ и ЛСИ выглядит менее притягательной за счет достаточно высокой конфликтности психотипов.

В группе *исследователей* гораздо лучше положение у *деловых логиков*. Хуже — у структурных. И самой слабой здесь является пара *иррационалов* ИЛЭ — за счет того, что они — люди увлекающиеся и, следовательно, не слишком стабильные, в отличие от ЛИИ — *рациональных* типов.

Хуже всех выглядят *гумантарии* — самые неприспособленные психотипы. Здесь максимум — у ЭИИ, за счет его высокой конформности, чувства долга и нежелания конфликтовать.

В заключение заметим, что в *тождественных* парах мы привели примеры возможных неблагоприятных сочетаний психотипов родителей, усиленных дважды, и психотипов их детей. Не следует относиться к этим примерам как к догме, как к обязательному проявлению. В семье могут быть и иные варианты, например, наличие бабушек и дедушек, индивидуальные свойства психотипов, подтипность. Нашей задачей было всего лишь обратить внимание читателей на возможные осложнения самим фактом того, что родители одного типа, будучи совершенно уверенными в справедливости своих требований к ребенку, порой совершенно не понимают, что происходит, особенно, если они незнакомы с соционикой, а собственная *интуиция*, которая могла бы помочь разобраться в ситуации, слаба.

**Л и т е р а т у р а :**

1. *Аугустинавичюте А.* Теория интертипных отношений. — Санкт-Петербург, Terra Fantastica, 1998.
2. *Филатова Е. С.* Соционические и гендерные особенности психотипов в супружеских отношениях. Базовая система баллов. // Соционика, ментология и психология личности. — 2003. — №№ 2–3.

Статья поступила в редакцию 15.02.2003 г.