

СОЦИОНИЧЕСКИЕ ПОРТРЕТЫ

УДК 159.923+929

Стовпюк М. Ф.

ЛЕВ ЛАНДАУ

Методами соционической диагностики показана принадлежность физика Л. Д. Ландау к типу логико-интуитивный экстраверт (■△, ЛИЭ).

Ключевые слова: соционический тип, базис Юнга, определение типа.

*Физик-теоретик был бы болтуном,
если бы не ставил на бумаге много значков.*

Л. Ландау

В качестве вступления

«Мне представляется несомненным, что такой человек, как Ландау, в равной степени для любой страны представляет собой абсолютно необходимый тип физика-теоретика... После того, как я сначала раз-другой с ним крепко поспорил из-за некоторых его неоправданно парадоксальных утверждений, я убедился, что он мыслит не только чётко, но и очень наглядно... я узнал от него удивительно много нового — почти каждый раз после фазы спора, в течение которой я был твёрдо убеждён, что он не прав!» [8].



Приведённые только что отрывки принадлежат физика Паулю Эренфесту. Как видно, они предельно насыщены его восхищением к молодому (24-летнему) Льву Ландау. К тому времени Ландау уже успел поработать и у Н. Бора в Копенгагене, и у В. Паули в Цюрихе, и стать автором целого ряда выдающихся работ. В частности, он впервые описал в терминах квантовой механики поведение электронного газа в металлах («диамагнетизм Ландау»). Вообще, слово «впервые» в сочетаниях с «открыл», «предложил», «разработал» и т. д. как нельзя лучше характеризуют Льва Давидовича Ландау (1908–1968). Его первая научная публикация появилась когда ему было 18 лет, а как физик-теоретик он созрел совершенно самостоятельно. В то время в СССР просто не было теоретиков подобного уровня, у которых можно было бы учиться, зато из-за рубежа шёл непрерывный поток статей по квантовой механике, в которых Ландау пришлось разбираться самому. Своего первого и единственного (по его собственному утверждению) учителя в теоретической физике Ландау встретил только в 21 год. Это был Нильс Бор.

С именем Ландау связан также его знаменитый 10-томный курс «Теоретической физики», переведённый на многие языки, поскольку аналогов в мире ему просто нет. Его представления о том, как нужно воспитывать физиков, вылились в многочисленные учебные программы, начиная от школьных и заканчивая знаменитым «Теоретическим минимумом». Перечислить научные достижения Ландау здесь просто невозможно, он — был «последним физиком-универсалом», то есть работал практически во всех областях теоретической физики. В 1962 году «за пионерские исследования в теории конденсированного состояния материи, в особенности жидкого гелия», Лев Ландау был удостоен Нобелевской премии (1962).

Совершенно уникален был Ландау и «вне физики». Его представления о том, как «надо жить», его «Теория счастья» весьма нетривиальны, логически последовательны и обоснованы, при этом (что особенно важно) проверены на практике. «Свою теорию «Как надо правильно строить мужчине свою личную жизнь» Дау (прозвище Ландау) считал выдающейся теорией. Он всегда сожалел, что его лучшая теория никогда не будет напечатана...» [7].

Но перейдём к определению соционического типа Льва Ландау. В данном случае подход будет следующий: первоначальный разбор по дихотомиям, а затем проверка полученного результата по функциям и блокам модели А. Очевидно, такой метод можно считать более надёжным, чем рассмотрение только по признакам Юнга или только по функциям.

1. Разбор по признакам Юнга

1.1. Дихотомия логика/этика

Здесь уместно обратиться к оригинальным описаниям А. Аугустинавичюте. «Сила этических проявляется в отношении к людям, сила логических — в отношении к объективному миру... Логический всё старается сделать сам. Свою нужность другим доказывает своими делами... Этический чувствует свою нужность другим людям, умеет налаживать с ними отношения, манипулировать их чувствами и эмоциями, не сомневается в своих правах на них» [2]. Область интересов (принадлежность к «Клубам по интересам» по Г. Рейнину, или «установка на вид деятельности» по В. Гуленко [6]) у логиков и этиков тоже различна. Логиков чаще (но, разумеется, не всегда) привлекают объективные закономерности (законы Природы, вообще наука или техника, производство, предпринимательство). Этики сильны своим умением общаться с людьми, договариваться с ними, находить компромиссы. Их интересы по сравнению с логиками смещаются в гуманитарную область (искусство, религия, педагогика, социальная сфера). Такое разделение, конечно же, не абсолютно, «запрета» для этиков заниматься точными науками нет, как нет и запрета для логиков в гуманитарной области, но... Но, даже «попадая» в область человеческих отношений, логики перетаскивают туда свои объективные представления и привычный логический инструмент, который, по их представлениям, должен работать везде. Это именно логики изобрели правило «На правду обижаться нельзя!», потому что именно логикам надо объяснять, когда правомочно обижаться, а когда нет. Этики в подобных «подсказках» не нуждаются. Зато этикам свойственно «очеловечивать» своё общение даже с неодушевлёнными предметами (например, «похорошему» уговаривать машину завестись, чайник — побыстрее закипеть, а острый угол — пореже рвать колготки...). Итак, что же у нас получается?

Вспоминает Е. И. Совс — однокашник Ландау по Ленинградскому университету: «Мучился я с какой-то задачей по механике. Заходит Дау и спрашивает, в чём дело. Я отвечаю, что никак не получается задача. Дау при мне последовательно проделал все вычисления, тут и меня осенило. Тогда я впервые ощутил всю силу его ума. Крупный учёный, который вёл курс, не мог нам объяснить, насколько это просто, а у Дау всё получилось мгновенно. Он сразу лез в суть вещей. В последующие годы у него появился талант так же быстро улавливать и вскрывать чужие ошибки.» [8]. Умение «тривиализировать» сложную научную проблему, выделить в ней главное, это, конечно же, — характерное свойство логиков. Один из афоризмов Ландау так и гласит: «Физик стремится сделать сложные вещи простыми, а поэт — простые вещи — сложными» [3]. Следует также обратить внимание на то, что Ландау не просто указал путь к решению, — это мог сделать, например, и интуитивно-этический тип, — но сам проделал «на месте» все вычисления.

Во вступлении уже вкратце перечислялись достижения Ландау-физика, его феноменальные математические способности, чёткость мышления. Жена Ландау, Кора, вспоминает: «Как-то были у нас физики и математики. Все с восхищением говорили о сверхъестественной работоспособности Дау и о той счётной машине, которая находилась у него в мозгу. Тогда я впервые узнала, что Дау никогда в своих расчётах не пользуется ни логарифмической линейкой, ни таблицами логарифмов и никакими справочниками. Все эти сложнейшие математические расчёты он производит моментально сам» [7]. Хотя подобные способности скорее можно отнести к разряду экстраординарных, но трудно не согласиться, что экстраординарно логических, а не этических. Речь идёт, конечно, не о людях, наделённых феноменальными арифметическими способностями. Тут имеет смысл говорить о таланте совершенно ином: об умении подмечать различные математические закономерности, быстро оперировать числами и об изобретательности в этой области. Другой выдающийся физик

Ричард Фейнман в одной из глав («Счастливые числа») своей книги подробно описывал, какое удовольствие доставляло ему развитие в себе способностей такого рода [16]. Именно *логикам* такие занятия доставляют удовольствие и вызывают интерес, *этикам* чаще всего это просто скучно.

Самостоятельность мышления, доверие, прежде всего к собственным логическим выводам, а не к чьему бы то ни было авторитету — это то, что более характеризует *логику*, чем *этика*. Вот как, по воспоминаниям Рудольфа Пайерлса, Ландау ещё в молодости привык «читать» научные статьи: «Он редко прочитывал целиком статьи по теоретической физике, а лишь проглядывал их, чтобы посмотреть, интересна ли поставленная там проблема и, если интересна, то каков подход автора к её решению. После этого он сам проделывал все вычисления, и, когда результаты его и автора совпадали, статья получала одобрение» [8].

Соционическая *логика*, конечно же, проявляется не только в избранной области деятельности. Как уже отмечалось выше, *логик* вполне может выбрать себе «этическую» область деятельности, а *этик* — «логическую», тем более что такие деления зачастую весьма условны. Хотя при желании и/или необходимости можно «накачать» и слабую функцию, но работа по ней будет сильно утомлять, возможно даже так, что это самое «утомление» сведёт «на нет» всю радость от полученного «результата». Например, согласно Ландау, разговоры можно классифицировать так: творческий (увы, не со всяким), «пластинка» (отработанная тема, но нужно следить, чтобы одна и та же пластинка не проигрывалась при одном человеке дважды) и «шум» (особенно удаётся женщинам). «Дау считал, что овладеть этим типом разговора [шумом] есть большое искусство, и всегда огорчался, что при общении с «особами» он сам никогда не мог его достичь и обычно заменял шум пластинками» [8]. Действительно, *логику* не легко овладеть искусством эмоционального разговора «ни о чём», тогда как *этик* легко начинает и поддерживает разговор без всякого (с точки зрения *логики*) повода.

Отметим, что логический подход был характерен для Ландау с детства: «Ещё в детстве у Дау возникла потребность самостоятельно разбираться в устоявшихся жизненных представлениях окружающих. Он всё воспринимал по-своему, всё переосмысливал, создавал свои системы, находил своё собственное решение» [7]. «Если не удавалось создать «теорию», то он довольствовался низшей степенью систематизации — классификацией. Отсюда постоянно повторяемая в рассказах о нём фраза: «Ландау любил всё классифицировать» [8]. Стремление классифицировать, часто даже неосознанное, типично для *логов*. Во-первых, это помогает разобраться в обилии информации, а во-вторых, поиск общего внутри «классов» позволяет, если это нужно, найти глубинную подоплёку такого разбиения.

Итак, теории создавались буквально везде, пусть даже шуточные, например «Теория скуки», в которой была введена даже «единица скуки» со следующим физическим содержанием: «Час общения с ним убивает слона» [8]. Впрочем, и Марк Твен (ИЭЭ) писал целые эссе, создавая шуточные теории на тему господствовавших тогда идей, в том числе научных. В чём же отличие такого *логического* и *этического* «теоретизирования»? У *этических* подобные теории — чаще всего от желания спародировать чью-то логику. Ведь «логично» вовсе не означает «истинно». *Этик* может чувствовать, что «что-то здесь не так», но доказать логически этого не может (или ему скучно и утомительно говорить на таком языке), поэтому проще перевести разговор в другую плоскость, высмеять нечто, пользуясь средствами этого самого «нечто». Реальностью для него такие «классы» и «теории» не являются. *Логика* же даже шуточное классифицирование в чём-то «облегчает жизнь», помогает упорядочить мир.

А вот весьма характерные примеры поведения и деятельности Ландау в этической сфере, сфере личных отношений и не только: «Дау учил, что в жизни — и в общественной, и в личной, — надо применять те же методы, что и в теоретической физике... У Ландау был, как он говорил, научный подход ко всему. Он этим владел потрясающе. К нему ходили, чтобы он проанализировал ту или иную жизненную ситуацию» [8]. Заметим, именно «проанализировал»! Не плакаться в жилетку ходили, а разбираться: «...здесь главенствовал научный анализ, а откровенность носила характер не исповедально-лирический, а скорее

информационный — давала сумму сведений, необходимых для принятия разумного решения» [8]. Сравним с тем, что писала по этому поводу А. Аугустинавичюте: «Оценивая поступки других людей, логический больше пользуется критериями логично–нелогично, правильно–неправильно, разумно–глупо, рационально–нерационально. Хорошо то, что разумно, разумное не может быть плохим. Этический — хорошо–плохо, нужно–не нужно людям или отдельному человеку, гуманно–негуманно, честно–нечестно» [2]. Таким образом, и здесь мы, очевидно, имеем дело с вариантом логического поведения.

Логикам свойственно не замечать или недооценивать человеческий фактор, с точки зрения логика, в основе любого конфликта — объективные причины, и если нужно, их можно найти и скорректировать: «Была уверенность, что разум, логика — всё, что действовало, работало в науке, должно сработать и тут. ... всякие психологические сложности и «излишества» — это уже чуть ли не камуфляж, прикрывающий нежелание разобраться в себе и вести себя правильно, логично, разумно... Он был глубоко убеждён, что в большинстве случаев сложность взаимоотношений надуманна (он всегда строго различал слова «сложно» и «трудно»), и пытался добраться до материалистической сущности конфликта, если такой был. По своему темпераменту Дау был просветителем, и не только в науке, но и в жизни. Он считал, что людей надо учить жить. И учил...» [8]. Такое обучение, довольно жёсткое, приносило свои плоды (надо думать, в первую очередь именно логическим типам), но его эффективность основывалась на желании человека разобраться в себе и воле в реализации задуманного. Универсальным такой подход назвать трудно (да и, где вообще эти «универсальные подходы»?!). Во всяком случае, на этиков логические доводы в сфере межличностных отношений действуют в гораздо меньшей степени. К примеру, несмотря на все логические обоснования, жена Ландау без особенного энтузиазма отнеслась к его решению завести любовницу. Понять её позицию Ландау решительно не мог: «... ты мне ничего не жалеешь, всё лучшее подсовываешь только мне! И вдруг ты пожалела для меня какую-то чужую, совсем тебе не нужную девушку. Где логика? Ведь ты не можешь желать мне зла, если я стал преуспевать у девушек, ты должна радоваться моим радостям, моим успехам!» [7]. Подобная декларация вполне возможна и в устах этического типа, однако этический вряд ли, во-первых, будет столь уж прям, а, во-вторых, станет приводить аргументы типа: «если я люблю А, а ты — меня, то ты тоже должен(а) любить А».

Теперь наш выбор в пользу логики можно считать доказанным, перейдём к следующей дихотомии.

1.2. Дихотомия интуиция/сенсорика

Указанием на принадлежность к клубу интуитивно-логических («Исследователи») служит, в частности, стремление индивидуума к нетривиальным задачам [6, 17]. «Типовые» задачки здесь быстро надоедают, зато поощряются способности придумывать новое, применять нетривиальные подходы, находить связи между, казалось бы, далёкими друг от друга явлениями. Что касается практической реализации, то в лучшем случае будет представлена методика, что и как нужно делать. Сам процесс «воплощения в жизнь» часто ставит представителей этого клуба в тупик. И, напротив, в клубе сенсорно-логических («Практики») больше тяготеют к реализации уже теоретически разработанных, а порой и отработанных проектов. Они лучше справляются с неожиданностями и корректировкой неизбежных несовершенств теории именно на практике. Интуиты в первую очередь тяготеют к построению мысленных моделей, а сенсорики — вполне реальных, тех, которые можно потрогать, покрутить в руках.

И вновь обратимся к фактам: «Совершенно особой была творческая манера Ландау. Он ясно предвидел, каким должно быть теоретическое описание нового физического явления. Но к конечному результату он стремился, исходя из самых общих и самых абстрактных положений теоретической физики. Он был удивительный интуит. Его интуиция проявлялась прежде всего в том, что он всегда исходил именно из тех предпосылок теории, которые приводили к конечным результатам наиболее коротким путём» [1]. Напомним,

что речь идёт о весьма абстрактной области, зато проверка результата — весьма конкретна (физический эксперимент). Вообще, под «интуитивным прозрением» в науке и, например, в политике (где что только интуицией ни называют!) часто понимают совершенно различные вещи. Это различие основывается на простом факте: закон Природы обойти нельзя, с ним нельзя «договориться», а политическую ситуацию можно, например, подмять, располагая достаточными к тому ресурсами. Поэтому, когда говорят: «Товарищ Сталин (Ленин) ясно предвидел...» — это, конечно, нельзя отнести к области **соционической интуиции**, а вот приведённый выше отрывок Ландау выглядит как аргумент за *интуицию*.



Любой *интуит* в какой-то мере — предсказатель — на основе аккумулированного опыта (порой бессознательно) он делает прогноз относительно возможного дальнейшего развития событий, способен выявить наиболее стоящее дело и отсеять бесперспективное. Вот как это свойство Ландау охарактеризовал П. Л. Капица: «Дау, вы обладаете ценными качествами. Вы знаете, какой темой надо заниматься, а из какой ничего не получится» [7]. Кора Ландау вспоминала такую сценку. Ко Льву Давидовичу забежал знакомый физик: «Дау, я на одну минутку. Заходить не буду. Я пришёл вам сказать, что десять лет назад, когда я взял свою тему для экспериментальной работы, вы сказали мне: «Вася, эта тема не получится, бросьте, у вас пропадёт десять лет». Так вот, Дау, десять лет прошло, тема у меня не получилась, вы были правы» [7].

Как отмечалось, интересы *интуитов* и *сенсорики* лежат в разной плоскости. Вот как Ландау ответил Курчатову, который включил его в список людей, необходимых для реализации атомного проекта под № 1: «Бомбу я рассчитаю, сделаю всё, но приезжать к вам на заседания буду в крайне необходимых случаях. Это — техника, а моё призвание — наука» [7]. Это, конечно же, не означает, что бомбой занимались только *сенсорные логики* — можно легко найти множество обратных примеров, но здесь важно другое. **Лично для Ландау** никакой научной загадки, новизны в этом проекте не содержалось, для него всё сводилось к применению известных принципов, к квалифицированной и кропотливой работе, тогда как его влекли совсем другие нерешённые проблемы. Напротив, *логико-сенсорный* просто не упустил бы шанса развернуться со своими выдающимися техническими способностями в столь подходящей области, имеющей к тому же огромную значимость для страны, а значит, обещающую награды, деньги, почёт и т. п. Отметим, что к перечисленному Ландау был довольно равнодушен (тоже следствие слабой *сенсорики*). Проведя основные расчёты по атомной бомбе, он получил только одну «Звезду Героя Труда», тогда как многие другие участники проекта — по три. Более того, Ландау всячески отклонял экономически выгодные заказы на работу в прикладной области, «продаваться» категорически не желал. [7].

В чём ещё проявляется различие между *интуитами* и *сенсориками*? Пусть это не основание для резкого разделения, но всё же именно о *сенсориках* чаще говорят, что у них «руки растут из правильного места». Хотя многие *интуиты* в состоянии справиться даже с *сенсорной* работой, но уж если человек практически беспомощен в этой сфере, то скорее всего перед нами именно *интуит*... Один из характерных примеров отношения Ландау к миру вещей. «Входя в лабораторию, он сейчас же хватается со стола разные вещи, за которые теоретику вовсе не надлежит хвататься. Поэтому его появление у стола экспериментатора несёт в себе угрозу. Некоторые из нас просят его положить руки на спинку стула и прижимают их своими лопатками. Только так и можно работать в его присутствии» [1]. Какая уж тут *сенсорика*?!

А вот примеры, уже не относящиеся к физике. Кора Ландау вспоминает историю из начального периода их знакомства. «Как-то вечером Дау пришёл ко мне домой. Я не знала, что идёт дождь. Открыв дверь и увидев его, блестящего, мокрого, я воскликнула: «Дау, это

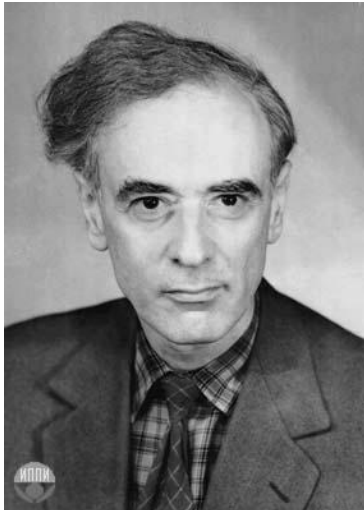
такой сильный дождь?». «Нет, дождя нет, погода прекрасная!», — сказал он, снимая шляпу, с её округлых полей струилась вода. С удивлением посмотрев на лужу в передней, он смущённо сказал: «Да, вероятно, идёт дождь». [7]. Привычка погружаться в себя и не замечать окружающего мира очень характерна для *интуитов*, которые часто «выпадают» из реальности: пусть не для всех *интуитов* в равной мере, но зато для *сенсорики* такая привычка вообще не характерна.

Умение позаботиться о себе, организовать свой быт, тоже лучше удаётся *сенсорикам*. Но даже если *сенсорик* с детства не был приучен следить за собой (например, в доме держали прислугу), то уж своё самочувствие он осознаёт отлично. Если *сенсорик* плохо себя почувствовал, то он знает, почему (не пообедал, промочил ноги, недоспал...). С *интуитом* же может получиться, как в следующем примере. Жена Ландау вынуждена уехать на целый день и объясняет мужу, чем нужно питаться: «Даунька, запомни, на моей половине стола я всё приготовила тебе для обеда, там и подробная инструкция, в какой последовательности, что и как всё это есть... Если не вернусь к ужину, найдёшь всё в холодильнике...». Но даже подробных инструкций оказалось мало, Ландау всё забыл: «В 18.00, возвращаясь из университета, в машине почувствовал себя плохо: «Понимаешь, Коруша, мне вдруг стало дурно. Я испугался, и тебя как назло нет. Подумал, если ты ещё не вернулась, лягу в постель и вызову врача. Перепугался ужасно! Когда приехал, заглянул в кухню, тебя нет. Но я увидел еду на столе и вспомнил, что у меня с утра не было, что называется, маковой росинки во рту!» [7]. Вот так, даже связать два факта: плохое самочувствие и голод — удалось лишь после того, как на столе была обнаружена еда.

Пожалуй, фактов достаточно, и можно уверенно сделать выбор в пользу *интуиции*.

1.3. Дихотомия экстраверсия/интроверсия

Сразу приведём один из основных принципов деления на *экстравертов* и *интровертов* в соционике. *Экстраверту* свойственно «изменять внешний мир в угоду субъекту», заботиться о субъектах и объектах путём изменения их взаимоотношений. Напротив, *интроверт* считает, что «не отношения следует приспособлять к людям, а людей к отношениям: если появились противоречия, должны меняться люди или их поведение, а не отношения» [2]. Следует, однако, помнить, что оба эти качества, — *экстраверсия* и *интроверсия*, согласно соционике, присущи любому человеку, хотя и не в одинаковой степени. Чем же можно руководствоваться при определении этого признака на практике?



Отношение и понимание свободы у *экстравертных* и *интровертных* типов различное. Скорее всего, именно *интровертами* придумано такое понятие, как «внутренняя свобода», *экстравертам* этого обычно мало. Даже в не устраивающих его внешних обстоятельствах *интроверт* в состоянии найти свою «нишу», где он сможет заниматься «своим» делом, жить по-своему. Для *экстраверта* это может быть только временным решением проблемы. Кроме того, *экстравертный логик* менее чем *интроверт*, настроен на то, чтобы меняться самому или менять других людей — своё право на независимость (так, как он её понимает) он вполне может продекларировать открыто. Если «такой» он не нужен — значит, «не по пути», будет искать другие отношения. Вот пример подобной декларации в разговоре Ландау с женой: «Запомни: никогда ни в чём мою личную свободу стеснять нельзя!

Я врать не умею, не хочу, не люблю... любовницы у меня обязательно будут! Хочу жить ярко, красиво, интересно... В детстве меня угнетал и подавлял отец какими-то уродливыми взглядами на жизнь, я был близок к самоубийству. На ногах устоял только потому, что сам понял, как правильно жить. И запомни: ревность это позорный предрассудок. По своей

природе человек свободен!» [7]. *Интроверт*, конечно же, более способен понимать, чего его свобода будет стоить окружающим.

Экстраверты чувствуют ответственность за всё, что творится кругом. «*Интроверты*, наоборот, не любят ответственности, предпочитают — обязанности». Если *экстраверт* считает, что что-то требует его вмешательства, то ответственность за свои действия его не останавливает. *Интроверт* же «*боится быть неуместно активным*» [2]. Кроме прочего, тратить драгоценную энергию на преобразование окружающего мира для *интроверта* обычно слишком утомительно. Вообще, желание изменить существующее положение дел гораздо в большей мере присуще *экстравертам*, которые, чаще всего, даже не сомневаются в своём праве менять окружающий мир [2]. А теперь обратим внимание на одно ярко выраженное качество Ландау: он «*был прирождённый учитель и просветитель — что называется, милостью божьей. Всё в нём счастливо сочеталось: он учить хотел, и любил, и умел; и к тому же был крайне озабочен созданием — на всех уровнях, сверху донизу — системы обучения и подготовки физиков*» [8]. Как известно, он создал свою знаменитую «Школу Ландау», а по утверждению Е. Л. Файнберга ещё с 30-х годов «*Дау считал себя лично ответственным за состояние теоретической физики в нашей стране*» [15]. Нужно ли говорить, что никто не «уполномочивал» этого 27-летнего физика развёртывать глобальную компанию по повышению уровня физико-математического образования в стране. Можно себе представить, какой колоссальной энергии это требовало! Система сдачи «Теорминимума» тоже требовала затрат в первую очередь от самого Ландау. Никто, разумеется, его к этому не принуждал и усилия не оплачивал. А он, в случае успешного прохождения кем-то испытания, брал на себя ответственность за дальнейшую судьбу этого физика: принимал на работу, в аспирантуру, щедро делился своим временем [8].

Как правило, у *экстравертов* область интересов и деятельности заметно шире. Они стремятся получить и переработать больше информации, в надежде таким образом найти общие закономерности. Возможно, *интровертам* за счёт большей углублённости для этого требуется меньше фактов. Поэтому можно сказать, что *экстравертный* способ мышления более «энергозатратен», чем *интровертный* [6]. Нельзя, однако, считать, что какой-то способ мышления предпочтительнее. Ведь в пределе *экстраверт* «знает» всё меньше и меньше о всё большем и большем, а в результате не знает ничего, зато обо всём. *Интроверт*, напротив, углубляясь знает, всё больше и больше о всё сужающейся области. Предел такого знания — это знать «всё» о предмете, объём которого равен нулю. Как говорится, в каждой шутке есть доля шутки. И всё же, воспользуемся сейчас тем, что *экстраверт* стремится к расширению области своей деятельности.

«Характерной чертой научного творчества Ландау является его широта, почти беспрецедентная по своему диапазону; оно охватывает собой всю теоретическую физику, от гидродинамики до квантовой теории поля» [8]. Отметим, что такая широта необычна даже для 19-го века и практически не имеет аналогов в 20-м. «Буквально не сходя с места, не прибегая к литературным источникам, в любую минуту Ландау мог начать работу по привлёкшему его внимание вопросу из какой угодно области теоретической физики» [8]. Не будем путать это с эрудицией (эрудитов предостаточно среди *интровертов*, например, среди представителей типов ИЛИ и ЛИИ). Речь идёт об «активных» знаниях, о владении ими в чрезвычайно широкой и сложной области. Можно поэтому предположить, что и эта черта Ландау даёт аргумент, скорее, в пользу *экстраверсии* типа, чем его *интроверсии*.

Наконец, вспомним ещё одно отличие. «К унижению достоинства человека по-настоящему чутки лишь *экстратимы*, без их помощи никакой *интротим* не поймёт, какую ценность он собой представляет, и поэтому часто безропотно подчиняется тому, что *экстратим* называет насилием над личностью» [2]. Кора Ландау вспоминает: «Я неосторожно попросила Леночку [домработница] помыть в кухне пол, меня засёк Дау. Он сейчас же с лестницы позвал меня строгим голосом к себе наверх, плотно закрыл дверь, с упрёком сказал мне: «*Коруша, я от тебя этого не ожидал. Девушка сидит, читает «Анну Каренину», а ты к ней пристаёшь с каким-то полом. Побойся бога. Чистота в квартире нужна в основном тебе: ты и убирай!... Ты дошла до такого абсурда, что вытираешь пыль под крова-*

тью, а она никому там не мешает, но ты всё это проделываешь для собственного удовольствия. Но над посторонним человеком ты не должна издеваться» [7]. Здесь наряду со слабой сенсорикой (действительно, зачем убирать пыль там, где её увидеть можно только с большим трудом?) проявляется представление Ландау об «издевательствах над личностью». Заметим, что экстравертам клуба «Исследователи» вообще в межличностных отношениях свойственна демократичность (здесь речь идёт не о соответствующем «признаке Рейнина» [13]). Одновременная слабость как этической, так и сенсорной функции, помноженная на приоритет личности над её общественным положением (экстраверсия), мешает ИЛЭ и ЛИЭ находить в социальной сфере критерии для ранжирования. У этих двух типов подобные критерии лежат, скорее, в интеллектуальной сфере, в сфере того, что человек способен сделать и делает.

Итак, имея значительное число фактов в пользу экстраверсии, на ней и остановимся.

1.4. Дихотомия рациональность/иррациональность

Сделать выбор по этой дихотомии обычно бывает особенно трудно. Он (выбор) определяется тем, какая из двух сильных функций: рациональная (она же «решающая»), — логика–этика, — или иррациональная (воспринимающая), — интуиция–сенсорика, — занимает ведущее положение. Ошибка здесь «стоит» очень дорого, хотя бы потому, что вместо отношений дуальности (наиболее комфортных, согласно соционике), человеку могут порекомендовать его конфликтёра (название говорит само за себя). Как же различить квазитожественные типы?

Общего рецепта, во-видимому, нет — слишком многое зависит от того, интуитивные это типы или сенсорные, логические или этические. Даже если попробовать дать какое-либо определение, то оно будет иметь не практический, а, скорее, теоретический смысл. В последнем случае определение может получиться либо всеобъемлющим (и как неизбежность — весьма туманным), либо более конкретным (но, увы, полным внутренних противоречий). Вообще же, представляется, что проблема «самостоятельности» признака рациональность–иррациональность требует ещё глубокой теоретической и практической проработки.

Часть социоников решила переложить проблему «с больной головы на здоровую» и механически перенесла в соционику из американского типоведения признак «решающие–воспринимающие». Однако он лишь приблизительно напоминает признак «рациональность–иррациональность», даром что первоначально — у Юнга — эти термины были синонимами [19]; кроме того, независимо друг от друга Г. Шульман, Д. Лытов и В. Орский — теоретически, а Т. Меньшикова — практически доказали, что описание признака «решающий» содержит изрядную долю другого признака, «сенсорика» [18, 9]. Поэтому вернемся все же к соционической терминологии.

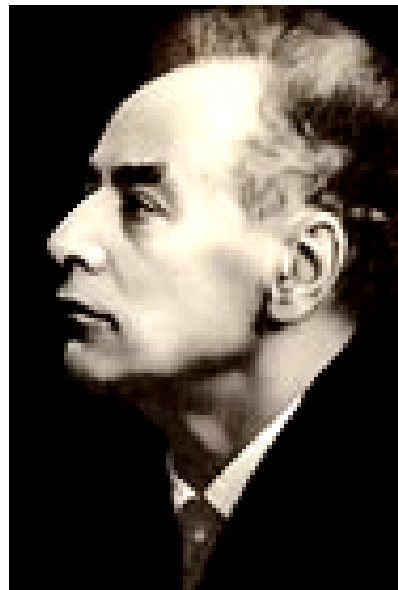
В данном случае нам предстоит сделать выбор между двумя экстравертами: логико-интуитивным (рациональным) и интуитивно-логическим (иррациональным). Попробуем.

Рациональные типы обычно более, чем иррациональные, склонны следовать определённому режиму дня, работы, заведённым традициям. На рационала более, чем на иррационала, можно полагаться при назначении встреч, при составлении совместных планов. Жена Ландау вспоминает: «Если он сказал: «Встречайте десятичасовым поездом из Москвы», то опоздать уже не мог! «Точность — вежливость королей», — повторял он всегда, добавляя: «Я за свою жизнь не опоздал никуда ни на одну минуту» [7]. Это очень сильное утверждение в пользу рациональности! Иррациональный интуитивно-логический экстраверт тоже не любит заставлять кого-то ждать, и если так случается, в душе считает себя виноватым, но... но это «почему-то» случается помимо его собственного желания.

Распорядок дня Ландау тоже был вполне устоявшимся, хотя и далёким от шаблонности. Он вставал довольно рано, около 7 утра, работал дома, лёжа на тахте, или обсуждал что-то научное с гостями, принимал экзамены по теореминимуму, после иногда ходил в институт встречаться с физиками, читать лекции в МГУ или МФТИ [7]. В определённое время он

предпочитал и отдыхать. Например, к нему можно было практически в любое время прийти за советом, или обсуждением какого-либо вопроса, *«но приходиться к нему за советом после половины седьмого было бессмысленно. В это время он тщательно брился, раздражал бритую кожу одеколоном и густо пудрился. «Рабочий день кончен, и надо развлекаться», — заявлял он.* [1]

По вполне определённой схеме и в чётко определённое время проводил Ландау и свой семинар: *«Теоретический семинар каждый четверг, ровно в 11.00. Семинар был всегда рабочим... И даже внешне всегда соблюдался чёткий распорядок: точное начало и окончание заседаний, постоянные в одно и то же время каникулы. А главное, самое существенное, что Ландау никогда не успокаивался до тех пор, пока всё в обсуждаемом вопросе не прояснилось»* [8]. Стремление к законченности, к обязательному выводу, просто к тому, чтобы время не было растрчено зря — тоже характеризует рациональный тип. И всё же, многие черты



указывают на то, что организовывался семинар хотя и рациональным типом, но именно *интуитом* и в расчёте в первую очередь на *интуитов*: *«Но эта деловитость [работы семинара] на взгляд постороннего выглядела воплощением «антиделовитости». Шум, выкрики, вопросы, докладчика всё время прерывают, перебивают... но «шумели» только по делу, по существу работы или доклада, или всей проблемы. Нельзя было... отвлечься, уйти в сторону от обсуждаемого вопроса»* [8]. Отметим, что в сторону от предмета обсуждения не дают отклониться чаще всего именно *рационалы*.

Теперь мы можем подвести промежуточный итог: *логико-интуитивный экстраверт*.

2. Разбор по функциям модели А

В этом разделе мы проверим, можно ли полученный выше результат описать в терминах функций модели А.

2.1. Программная деловая логика (■)

За понятием «деловая логика», прежде всего, стоит умение придумывать, применять, внедрять наиболее эффективные методы решения тех или иных проблем. Это логика действия, «динамическая» логика, позволяющая рассмотреть и описать проблему в её развитии. Программное же положение функции зачастую делает её наиболее заметной в индивидууме. Таковы наиболее общие принципы, но, конечно, в различных областях деятельности человека эта функция проявляется по-разному, например в теорфизике: *«... великолепное владение математическим аппаратом — главным орудием теоретика — особенно отличало Ландау и часто вызывало восхищение у тех, кто мог его в достаточной степени оценить. И в таком виртуозном и изобретательном применении орудий своего труда и заключалась собственно его работа (наличие идей подразумевается как само собой разумеющееся и, естественно, как необходимый фундамент)»* [8].

Человек с программной ■ призывает других и, конечно, себя к эффективной работе, за которой стоят реальные результаты, он весьма негативно относится к переливанию из пустого в порожнее: *«В то время у нас (да и за рубежом) появлялось немало статей по теоретической физике, которые не содержали никаких новых результатов, но лишь пережёвывали снова и снова разные, более или менее принципиальные элементы квантовой механики, да и теории относительности. Дау не переносил этого, потому что он был человеком дела. Пусть результат будет небольшим, но он должен быть новым и надёжным»* [15]. Это качество отмечали многие: *«Ландау не уставал повторять, что работа обязательно должна вносить что-то новое, делаться чисто и на высоком уровне и не содержать бездоказательной*

болтовни — «филологии», по его любимому определению ... Недаром один из каламбуров Ландау гласит: «Работать в корзину, но не впустую» [8].

Приоритет делового подхода, эффективных и экономичных методов в ущерб «внешним красотостям» проявлялся и в жизни. Так, однажды школьный учитель известил Ландау о том, что его сын «плохо пишет сочинения. Если средний ученик пишет сочинения в два листа, то ваш сын на любую тему пишет только полстраницы». Ответ Ландау явно отличался от ожидаемого: «А зачем нужно разливать лишнюю воду по страницам тетради?...». Примечательно, как сам Ландау «в последнем классе школы написал сочинение на тему «Образ Татьяны в поэме Пушкина «Евгений Онегин»: «Татьяна Ларина была очень скучная особа» [7]. В сочинении только шесть слов, зато всё сказано.

Рабочие методики постоянно внедрялись в жизнь. К примеру, Ландау создал «Брачный пакт о ненападении». [7]. Вот один из примеров его содержания: «Согласно «Брачному пакту о ненападении», все доходы семьи делились так: 60% жене на все потребности семьи, включая и мужа, 40% — мужу в личное пользование.

– Коруша, ты должна знать: свои 40% я буду тратить на филантропию, помощь ближнему и, естественно, на тех девушек, с которыми буду встречаться...

Его филантропия в основном заключалась в том, что он материально содержал семьи пяти физиков, умерших в тюрьме в эпоху сталинизма: «Знаешь, Корочка, я очень люблю дарить хорошим людям деньги...» [7].

В соционике умение (или неумение) обращаться с «деньгами» обычно связывают с двумя функциями: *деловой логикой* (■) и *волевой сенсорикой* (●). Причем эти функции охватывают разные области «денежного» аспекта: *деловая логика* отвечает за рациональное распределение ресурсов, за вкладывание денег в наиболее подходящие области с тем, чтобы их оборот был максимально эффективен (приносил пользу, причём не только в денежном эквиваленте); *волевая сенсорика* связывается с умением «контролировать» доходы, с накоплением денежных сумм. Очевидно, в приведённом выше отрывке отражается лишь ■: подробно обсуждается, на что будут тратиться деньги и почему. С точки зрения Ландау, это и есть верный подход, так как приносит пользу хорошим людям. При этом, по свидетельству очевидцев, он знал, кому надо давать, а кому — нет и на какой срок — навсегда или назначить срок возврата [8]. Что касается сенсорной части «денежной темы», то она будет рассмотрена ниже.

И, конечно же, в «ведомость» ■ входит учреждение различных фондов: «Дау называл средний ящик своего стола «Фондом помощи подкаблучным мужчинам». Однажды он влетел в кухню каким-то замысловатым танцем, в восторге прошёлся по ней и сказал: — Угадай, кто у меня сейчас был?... Меня привело в восторг, что этот закабалённый подкаблучник вылез из-под каблука жены и едет на курорт с любовницей. Я из своего фонда одолжил ему две тысячи: он так просил» [7].

Вполне по-деловому Ландау внедрял свои взгляды в семье. Например, путём штрафов. За ревность, за негативные высказывания о его любовницах и друзьях он «штрафовал» жену, вычитая деньги из очередной зарплаты [7].

Имея во всемсобственный вкус, Ландау отдавал себе отчёт в том, что он не абсолютен, что каждый товар оправдан, если на него есть свой покупатель: «Так, на вопрос одного кинодеятели, понравился ли ему фильм, Ландау ответил: — Нет, не понравился. Но это ничего. Не надо только делать фильмы, которые никому не нравятся» [8].

Ранее уже упоминалось, как Ландау любил и умел разрешать сложные жизненные перипетии, находить выходы из самых запутанных ситуаций, предлагать способы их урегулирования, а ведь это — тоже функция *деловой логики*: «Видя все трудности жизни и сложности современного мира, Ландау оставался оптимистом; мрачные прогнозы были ему несвойственны. Особенно чётко это проявлялось при научном прогнозировании... Жениться — не жениться, развестись — не развестись, изменять — не изменять... И каждый раз, заинтересованно вникнув в подробности, Ландау доброжелательно высказывал своё авторитетное, подчас безапелляционное суждение — «давал совет» [8].

Пожалуй, фактов в пользу программности ■ достаточно, чтобы их можно было считать не просто случайной выборкой.

2.2. Творческая интуиция времени (Δ)

«Ландау своим ученикам всегда говорил: «Бойтесь растратить отпущенное вам время на мелкие, недостойные человека дела» [7]. Умение творчески обращаться со временем, так, чтобы его хватало и оно было должным образом организовано, и есть свойство творческой интуиции времени.

Пунктуальность Ландау, отмеченная выше, отсутствие напряжённости при обращении со временем, умение приходить не раньше или позже, а тогда, когда нужно — тоже признак творческой Δ. При этом он интуитивно умел распределять время, расставляя приоритеты — на работу побольше, а о партийном собрании можно и забыть: «Я очень много работаю, увлечённо, забываю пообедать. Забываю и про собрания в институте. Вот последнее мне не прощают!» [7].

Высидеть на работе «от и до» тоже нет никакого смысла — ведь он же знает, сколько, когда и как он будет работать, чем будет заниматься. Жена Ландау вспоминает: «Дау занимался только дома. От личного кабинета в институте он отказался: «Заседать я не умею, а лежать там негде»... О науке разговаривал с физиками, студентами и посетителями дома, в фойе института или прохаживаясь по длинным институтским коридорам, а в тёплые времена года прохаживаясь по территории института.

– Коруша, я пошёл в институт почесать язык.

Это значит, что его кто-то ждёт, он будет разговаривать о науке или будет кого-нибудь консультировать. Занимался же настоящей наукой он только в одиночестве, лёжа на тахте, окружённый подушками» [7].

Сочетание динамической логики с интуицией времени в некотором роде диктует даже художественные предпочтения: «Именно действие — главное для меня в кино. Непрерывное действие, от которого ни на минуту нельзя оторваться... Я не могу выдержать медленного ритма повествования, тяжёлой манеры игры, бесконечных «немых» сцен без событий...» [8].

И уж совсем как декларация от всего блока ЭГО ■Δ звучит фраза из статьи самого Ландау «О фундаментальных проблемах»: «Ввиду краткости нашей жизни мы не можем позволить себе роскошь заниматься вопросами, не обещающими новых результатов» [8].

2.3. Ролевая этика эмоций (■)

«О нём постоянно ходили анекдоты и рассказывались забавные истории... Он сам любил навешивать на себя ярлыки и придумывать всяческие вывески. Так, в начале тридцатых годов к дверям своего кабинета он пришил бумажку: «Осторожно, кусается» [8]. Ландау умел заявить себя шумно, «произвести эффект», чтобы расшевелить кого-то или задать взбучку. «Не выпускайте его, держите под замком, он облаивает моих гостей», — говорила своим дочерям мать Жени и Нины — студенческих подруг Ландау [8].

Однако все замечали и понимали, что «центр тяжести» личности Ландау находится далеко от этой внешней и показной области. Пауль Эренфест: «Этот молодой учёный интересуется всем. И очень интересен сам. Но его мальчишеские выходки приводят к тому, что вначале всё, что он говорит, абсолютно непонятно. Но если с ним поспорить, чувствуешь себя обогащённым». [7].

В этом и особенность проявления по ролевой функции — это роль, но не больше. Здесь видишь не то, что есть, а то, что хотят показать. Ведь ролевая функция часто весьма ценна для человека. Вот представления Ландау о грехе: «Самый страшный грех — это скучать!... вот придёт страшный суд, господь бог призовет и спросит: «Почему не пользовался всеми благами жизни? Почему скучал?» [7].

Но человек обычно осознаёт, что в полной мере ролевой функцией он не наделён, её надо развивать и поддерживать в форме. Встретив знакомую после длительного перерыва,

Ландау с тревогой поинтересовался у неё: «Я не потускнел?». На что последовал искренний и радостный ответ: «Нисколько не потускнел!» [8].

Склонность ЛИЭ к своеобразным шуткам, для некоторых слишком «черных», нескромных, жёстких или просто «дурацких», — тоже проявление его *ролевой* функции [14]. Если Ландау считал, что над кем-то не грех и поиздеваться — он не упускал такого случая. Вот что он рассказал своей жене: «*Сотрудник нашего института опубликовал свой научный труд. Читаю — абсурд. Пишу Бору в Копенгаген, чтобы он дал телеграмму в наш институт на имя данного сотрудника с расчётом, чтобы телеграмма прибыла в институт первого апреля, с содержанием: Нобелевский комитет заинтересовался научным открытием такого-то... Несчастный «великий учёный» с утра бегал фотографироваться, всем совал читать международную телеграмму Бора. Пьяный от счастья, с самодовольной улыбкой он запечатывал огромный конверт, когда подошедший к нему Ландау объявил своей жертве о первоапрельской шутке*» [7].

Впрочем, ЛИЭ с блеском удаются и более тонкие мистификации. В молодости «Ландау хвалился, что может сделать доклад на любую тему... Однажды он прочёл блестящий доклад о каких-то новых проблемах физики. Ему задавали вопросы, были жаркие прения. А потом Дау признался, что никаких таких проблем и работ нет — просто он всё придумал. Он уже был на таком уровне, что мог не только мистифицировать, но и сохранять при этом стиль автора — кого-нибудь из корифеев.» [8]. Одной из задач таких розыгрышей было заставить кого-то из «корифеев» воскликнуть: «Я же говорил!», после чего Ландау с лучезарной улыбкой мог признаться, что это была просто шутка.

ЛИЭ умеет взбодрить, растормошить друга: «Как-то вечером в конце войны к нам зашёл Алиханьян, сели ужинать. Дау вскочил, сказав: «*Артюша, я больше не могу переносить твоего кислого вида! Хочу видеть тебя счастливым! У тебя есть всё для счастья...*». Тут же он под диктовку Артюши набрал номер: «*Ниточка, приветствую вас в Москве. Сейчас у меня сидит Артюша и очень скучает. Если вы свободны, приезжайте к нам ужинать*». Ужин прошёл очень весело. Алиханьян — сиял!» [7].

2.4. Болевая сенсорика ощущений (○)

Это осознаваемая, но болезненная функция человека. Какая-либо её мобилизация обходится довольно дорого и обычно сопряжена со «сверхзадачей»: «... танцевать научился с большим трудом. Уж очень заманчива была цель! Я вообразил, что если буду уметь танцевать, то на любом танцевальном вечере смогу выбрать самую красивую девушку и на глазах у всех буду её обнимать» [7]. Конечно же, умение владеть своим телом, красиво двигаться — это функция *сенсорики*.

При столкновении с проблемами по *болевой* функции человек может попросту впасть в панику, повести себя «неадекватно», по мнению других людей (с другими болевыми функциями). Из «досемейных» воспоминаний Кору Ландау: «А ночью зазвонил входной звонок в моей квартире. Часы показывали два ночи... Открываю: в сумерках ночи стоит Дау в трусах, туфли на босой ноге, скомканные брюки в руках: «Я решил остановиться у Женьки. Его мама приготовила мне комнату. Ночью я вскочил, включил свет — о, ужас! — вся простыня усеяна огромными длинными клопами. Их было несметное множество. Я так испугался, схватил брюки и бегом к тебе» [7].

Ряд физиков, которые боялись критики Ландау, «изобрели» такой способ получить его совет: неожиданно выскочить из-за двери и задать вопрос. Но для *интуита*, да ещё с *болевой сенсорикой* это было «слишком». «*Дау не выносил неожиданностей, они оказывали на него удручающее действие: он просто пугался. По меньшей мере, нетактично высказывать из засады на человека, который всегда и всем говорит, что предпочитает быть пять минут трусом, чем всю жизнь трупом*» [1].

Не отличался Ландау и житейской практичностью. Порой самые элементарные вопросы в этой области ставили его в тупик. Жена Ландау вспоминает эпизод, произошедший во время войны: «Снабдив Дау утром всеми накопившимися талонами на мясо, я сказала,

что буду очень счастлива, если он действительно принесёт мясо, но это граничит с чудом... Привезли баранину. У Дау сразу возник вопрос: «А баранина это мясо?» — разрешить этот вопрос он не мог, здесь его мозг был бессилён. Он спросил одну из сотрудниц: «Баранина это мясо?». «Дау, мясо это говядина, а баранина это баранина». Идти против истины Дау не мог, очень расстроенный он вышел из очереди» [7].

ЛИЭ — не мастер и эстетично одеваться; зачастую в одежде представителя такого типа присутствует некая «эстетическая нелогичность» [14]. Это не столь важно в повседневной жизни, но если собираешься на свидание... Вспоминает жена Ландау: «В этих случаях командовал Женька [Лифшиц]: «Нет, Дау, к этому галстуку только осёл может надеть такие носки. Надень вот эти, а эта рубашка подойдёт к тому костюму» [7].

2.5. Суггестивная этика отношений (□)

По этой функции человек с интересом впитывает новую информацию и даже пытается по мере сил её «творчески» использовать. Правда, даже небольшие отклонения в реальности от того, чему он «научился» в этой области, могут его легко дезориентировать. Вот в каких словах Ландау рассказал любимой женщине о своих терзаниях в начале их знакомства: «Корочка, у тебя один изъян — ты абсолютно не умеешь кокетничать. Теоретически я был подготовлен к тому, как надо осваивать женщин. Все утверждали, что красивые девушки очень кокетливы, а если им нравится субъект, они сами предоставят возможность их поцеловать, но ты сокрушала все теории, я очень страдал. Я каждую нашу встречу ждал, когда ты начнёшь со мной кокетничать, и только много месяцев спустя понял, что ты лишена кокетства» [7].

Информация по этой функции впитывается с благодарностью и зачастую без разбора и критики: «Коруша, в делах любви он [Е. М. Лифшиц] гораздо опытнее меня. Ты явно недооцениваешь Женьку. Он так трудился, так старался, когда я по Харькову разыскивал красивых девушек. Он меня со столькими перезнакомил, я даже счёт потерял...» [7]. Подобные услуги впоследствии даже оплачивались Ландау: по 500 рублей за каждое знакомство, независимо от результата [7].

Слабость же этой функции проявляется в нечувствительности к нюансам. Ландау даже не утруждал себя тем, чтобы соврать «для сохранения добрых отношений». «Врать? А зачем? Проще говорить правду, тогда никогда не собьёшься» [7].

Творчество по этой функции может быть весьма нетрадиционным, зато подкреплённым мощной программной функцией и книжными знаниями. Однажды во время завтрака Ландау и его жена увидели в окно двух молодых и красивых офицеров. Кора заметила, что они вчера выслеживали её из города до самого дома. Вот что произошло дальше. «Дау быстро выскочил на порог, подошёл к военным, пригласил их, говоря: «А я знаю, кого вы ищете. Пойдёмте, я вас с ней познакомлю». Очень весело поговорил с ними, а потом заявил, что у него срочная работа в библиотеке института на несколько часов и быстро смылся, оставив меня с моими «поклонниками». Вечером он стал от души интересоваться: «Кого ты выбрала? Ты назначила свидание?... Ты должна заводить поклонников, должна флиртовать!... Что бы делали бедные мужчины, если бы все жёны били верными?!» [7].

Логичность в построении отношений, уважение к свободе личности, даже маленького ребёнка, отличает суггестивную функцию типа ЛИЭ. Вспоминает Кора Ландау: «Гарик [сын] три года. Ландау: «Коруша, почему ты вмешиваешься в личную жизнь ребёнка? Ты ему хочешь испортить детство? Почему ты, прежде всего, перед тем как войти в комнату, не постучала, не спросила разрешения войти? Гарик, приучи маму к культурному обращению, запирай свою комнату на ключ, смотри, как легко запирается, раз — и закрыто. Теперь открой — видишь, как легко. Пусть мама не мешает тебе играть». Что произошло в результате — догадаться нетрудно: трёхлетний ребёнок закрылся на замок и уснул, при свете и одетый, — пришлось ломать дверь [7].

2.6. Активационная волевая сенсорика (●)

К прямому волевому воздействию *логико-интуитивный экстраверт* не склонен. Как уже отмечалось, поведение его глубоко демократично. Это отражалось и в школе Ландау, и на его семинарах, и при его общении с нефизиками. *«Вот уж чего в нём не было никогда, это некоего «учёного снобизма» — стремления браться лишь за великие проблемы. Наоборот, он презирал такой подход к науке. И издевался над теми, кто поставил своей целью совершать великие открытия»* [8]. Отсутствие у Ландау всяческого антуража значительности и возвышенности служило поводом для друзей называть его «самым неважным человеком» [8]. Не мог терпеть подхалимажа и восхваления — на праздновании 50-летнего юбилея в вестибюле института Физических проблем был повешен плакат: «Адреса сдавать швейцару» [8].

В юности и молодости Ландау был болезненно застенчив, что порой доводило его до отчаяния. Но Ландау не только проповедовал веру в то, что человек должен быть счастливым, но и последовательно «работал над собой». Вспоминает ученик Ландау: *«Те изменения, которые произошли в нём с годами и превратили его в жизнерадостного, везде и всегда свободно чувствующего себя человека, в значительной степени результат столь характерной для него самодисциплинированности и чувства долга перед собой»* [8].

Вообще, несмотря на то, что Ландау часто называл себя «трусом», он совершал весьма смелые поступки — на протяжении многих лет отстаивал свои взгляды на науку и её преподавание, не стеснялся высказывать своё мнение об окружающей политической обстановке (в результате в КГБ накопилось весьма внушительное досье). Год просидел в сталинской тюрьме, откуда был извлечён чудом и усилиями П. Л. Капицы. В тюрьме он «развлекался» тем, что дразнил подхалимов: «Я очень люблю дразнить, когда есть за что!» [8].

В своей филантропической деятельности Ландау был больше *логиком* и *интуитом*, чем *сенсориком*, вообще же «сам тратить деньги не умел: это очень большая канитель. Куда проще их раздаривать!» [7]. Никаких запасов не признавалось. Кора Ландау: «Даунька, меня немного пугает тот факт, что у нас нет никаких сбережений. — Коруша, неужели ты захотела копить деньги? ... Ты боишься, что я подохну? Так ты получишь приличную пенсию, потом мне обязательно присудят Ленинскую премию посмертно... Я был бы очень счастлив, если бы ты вместо каких-то люстр, хрусталя, дорогих сервизов и других совершенно бесполезных вещей научилась дарить деньги хорошим людям» [7]. В результате, когда Ландау попал в аварию, в первое время денег не оказалось вообще, даже на еду сыну, — все были розданы в долг или раздарены. Где же тут *деловая логика*, естественно спросить? Как неоднократно отмечалось в характеристике ЛИЭ [14], они редко склонны к крохоборству, предпочитают зарабатывать деньги и сразу тратить их, как бы полагая, что сильная функция их не подведёт, копить в такой ситуации «на чёрный день» просто считается абсурдным, нелогичным. Сильная функция чаще всего действительно не подводит, но слабая ● вполне может.

Активационная ● — это и воодушевление красотой, столь характеризующее Ландау: «он не пил, не курил, не был гурманом, был абсолютно равнодушен к роскоши... А вся красота природы для него сливалась в образ прелестной женской красоты!», — вспоминала Кора Ландау [7]. «Я могу облизываться только на красивую девушку» [7], — говорил Ландау. Вот выдержка из письма Коре с курорта из Гаспры: «Зато с любовницами дело обстоит прескверно... приезжают все жуткие рожи. Исходил весь берег моря, но тоже ничего, кроме дряни, не обнаружил. От скуки осваиваю одну особу явно недостаточного класса (3-го)». *«Дела мои в смысле любовниц в довольно жалком состоянии. Сижу у моря и жду погоды. А сколько можно было бы за это время пережить интересного!»* [7].

2.7. Наблюдательная структурная логика (□)

По «наблюдательной» функции человек творит мало. Она скорее постоянно «сидит в засаде» и служит для одёргивания, и не столько себя, сколько других. И здесь ее сила проявляется в полной мере.

Начнём, пожалуй, с того, что Ландау был физиком-теоретиком, а построение теории непосредственно связано со *структурной логикой*. Физики, которые работали рядом с ним, знали, насколько трудно было «пропустить» через него работу, какой жёсткой и последовательной критике она будет подвергнута. Никакое «передёргивание» фактов с ним не проходило, равно как и «незначительные допущения». Вспоминает Е. Л. Фейнберг: «... я смог беспрепятственно произнести первую фразу... но едва я нарисовал на листке бумаги кривую и пояснил: «Как известно, зависимость энергии кристалла от постоянной решётки выражается такой кривой», — Ландау мгновенно взорвался: «Откуда Вы это взяли? Ничего подобного не известно. В лучшем случае мы знаем несколько точек около минимума... А всё остальное выдуманно» [15]. Если же работа выдерживала такой натиск, значит, она действительно многого стоила. Правда, и Ландау мог ошибаться, но чаще в «отрицательную» сторону, чем в «положительную». То есть он чаще отвергал правильные работы, чем пропускал ошибочные [8].

Как уже говорилось ранее, теории строились везде, на любом материале. И, конечно же, стихия *структурной логики* — всяческое классифицирование. Примеров масса! Например, мужчин Ландау делил на «красивистов» — превыше всего ценящих женскую красоту и «душистов» — ценящих душу. Красивисты в свою очередь подразделялись на «мордистов» (для них наибольшее значение имело лицо женщины) и «фигуристов» (пояснения излишни). Не ограничившись этим, Ландау «... изобрёл «модуль города» и подсчитал его для многих городов. Модуль Ландау — это отношение числа красивых женщин к общему числу женщин» [1]. Чем не *структурная логика*?

2.8. Эталонная интуиция возможностей (▲)

Эта функция очень важна для *логико-интуитивного экстраверта*. «Подсознательно он сравнивает собственные возможности с возможностями других» [14]. Неудивительно, что Ландау занимался классифицированием физиков современности и прошлого по их вкладу в физику, по их способностям [8]. Умел он оценивать и собственные способности. В. Л. Гинзбург вспоминал: «Талант Ландау так ярок, техника так отточена, что, казалось бы, он мог сделать ещё больше, решить ещё более трудные проблемы. Как-то к слову пришлось, и я сказал это Льву Давидовичу, но он, словно и раньше думал об этом, очень чётко ответил: «Нет, это неверно, я сделал, что мог» [8]. В той же книге приводится следующий эпизод: «22-летняя девчонка, красивая, полная самомнения, заявила ухаживающему за ней Ландау: «Вот если бы вы были гением...». На что Ландау очень серьёзно заметил: «Нет, я не гений. Вот Бор гений. И Эйнштейн гений. А я не гений». И помолчал: «Но я очень талантливый». И после паузы снова: «Я очень талантливый» [8].

Эта же функция ответственна за сбор информации, за постоянный интерес к новому: «После 1968 года ученики Ландау не раз писали, что Дау на семинарах, слушая их доклады, узнавал о новых работах зарубежных физиков. У Дау просто был ключ от библиотеки института. Нередко он проводил там долгие неурочные часы. Кроме того, зарубежные учёные присылали ему на домашний адрес свои новые работы ещё до их публикации» [7].

Разглядеть в только что сделанном открытии его нетривиальные следствия и новые возможности — тоже функция ▲. Подобных примеров в жизни Ландау совсем немало. Вспоминает Кора Ландау: «Как-то, ещё в харьковские времена, я прочла в газете «Известия» небольшую заметку о том, что Л. Д. Ландау предсказал что-то о нейтронной звезде, эту его новую теорию в астрономической науке назвали «изящной работой». При встрече я упомянула эту заметку. «Конечно, я не астроном, это незначительная моя работа, только годы могут показать её ценность» [7]. Заметим, что своё предположение Ландау высказал в день получения известия об открытии нейтрона, и оно в дальнейшем блестяще подтвердилось.

А вот другой пример. Летом 1934 года во время совместной поездки с Р. Пайерлсом по Кавказу один инженер спросил физиков: «Что это такое мы читали про атомную энергию? Просто научная фантастика или здесь есть и реальные возможности?». Не задумываясь, Ландау ответил: «Существуют ядерные реакции, при которых освобождается энер-

гия, но мы их можем вызвать только бомбардировкой заряженными частицами... если когда-нибудь кто-нибудь откроет реакцию, при которой нейтроны будут высвобождать и вторичные нейтроны, и энергию, тогда, считайте, дело в шляпе». Этот разговор произошёл всего спустя 2 года после открытия нейтрона и задолго до того, как открытие деления ядер привело к мысли о цепных реакциях [8].

«А ещё был он постоянным генератором идей. Легко, не скупясь, подбрасывал их и собственным ученикам, и другим общавшимся с ним физикам. (Правда, сердился, когда те забывали, откуда взялась идея)» [8].

И, конечно, ЛИЭ не может дать возможностям погибнуть. Если логика и интуиция говорят ему, что какие-то действия в дальнейшем приведут к потерям, он будет до последнего приводить доводы и спасать положение. Кора Ландау вспоминает: «Ты сама убедилась, что по любви может жениться только дурак. Как можно погубить такое великое чувство? ... Брак — это могила для страсти влюблённого. Моя сестра замужем. Как они грызутся! Я не способен повторять ошибки ближних! Из таких священных чувств, из великой любви — как много лет я мечтал вот так безгранично влюбиться! — и потом взять и открыть лавочку мелкой торговли, кооперативчик! Неужели такая девушка, как ты, хочет так мелко разменяться?» [7]. Впрочем, впоследствии Ландау несколько пересмотрел свои взгляды, и тогда уже появился «Брачный пакт о ненападении» — творение от ■.

Наконец, в свете сказанного выше о том, как сложно порой различать квазитожди-ков, попробуем разобраться, в чём же заключается отличие программной ▲ у ИЛЭ от сильной эталонной ▲ в случае ЛИЭ — Ландау. Для ИЛЭ то, что «возможно» и «логично», уже как бы и сделано... — сильно утрировано, но это так. Для ЛИЭ — далеко нет, ведь вопрос **работающей** методики, теории для него первичен. Например, Ландау не любил, когда «вундеркиндство» заменяло настоящую работу [8]. Типу ИЛЭ более, чем типу ЛИЭ, свойственно оценивать и говорить о потенциальных возможностях объектов и субъектов. ИЛЭ считает, что таким образом он приносит пользу другим (забывая, что на свете есть ЛСИ и ЭСИ), ЛИЭ же чаще использует информацию по этой функции как свою рабочую гипотезу, которую он готов изложить... если попросят. Ошибки у Ландау в оценке чужих способностей, кстати, тоже были нередкостью. Как правило, они были связаны с тем, что он считал человека «недостаточно техничным физиком» [8]. ИЛЭ — Нильс Бор, напротив, гораздо выше ценил способность теоретика ставить «мысленные эксперименты» — интуитивно догадываться о том, что произойдёт в том или ином случае. Что касается непосредственно математических расчётов, то и Н. Бор, и А. Эйнштейн работали с ассистентами. Можно сказать, что ИЛЭ «создаёт» возможности и верит в их неиссякаемость (правда, не всегда в состоянии воспользоваться ими), а ЛИЭ «находит» возможности, и, чаще всего, способен их реализовать. Ю. Б. Румер вспоминал свою первую встречу с Ландау (1929 г.), когда тот сказал: «Как все хорошие девушки уже разобраны и замужем, так и все хорошие задачи решены. И вряд ли я найду что-нибудь достойное среди оставшихся» [8]. Время показало, что нашёл.

3. Соционический темперамент. Интертипные отношения.

Теперь обратимся к другим возможностям проверки полученного результата. Например, рассмотрим его с точки зрения соционического «темперамента» (понятие введено В. В. Гуленко [6]). Нелишне напомнить, что взгляды Гуленко на его «темпераменты» серьёзно отличаются от «классических», гиппократовских. После безуспешных попыток приравнять свои темпераменты к гиппократовским он дал им новые, собственные названия.

Согласно этой теории, ЛИЭ обладает «линейно-напористым» темпераментом. Этот темперамент близок к холерическому и характеризуется высокой степенью нейротизма: «... в те молодые годы во все нерабочие часы жизни, когда... непосредственные занятия физикой давали Ландау «отпуск», он редко находился в спокойном, уравновешенном настроении. Преобладали два настроения, весёлость или ярость, причём переходы между ними свершались мгновенно. И всё, что подходило под его определение «мещанства», а также пошлости, вызывало молниеносно возникавшие приступы ярости» [8].

Линейно-напористый темперамент проявляется и в том, как Ландау учил других жить: «шёл набор рецептов. Давались советы. Было настоятельное, активное желание помочь, научить, объяснить» [8]. *Интерес к людям тоже проявлялся «напористо»: «при разговоре, даже самом первом, ему сразу хотелось выяснить, как сложилась жизнь у его собеседника или собеседницы. Отсюда и шокирующие вопросы. В них не было ни пошлости, ни желания эпатировать, а просто неподдельный интерес»* [8].

Посмотрим теперь, как складывались отношения с представителями других типов. Например, с Паули (ИЛИ [12]). «Физики, знавшие Паули и Ландау, отмечали сходство в характере мышления, в подходе к физическим проблемам и даже в стиле научного творчества. Оба они, невзирая на лица, в острых, критических ситуациях не подбирали мягких слов, не стеснялись в выражениях, были язвительны и остроумны, но содержание их критики было важным и полезным. Даже Бору доставалось от Паули. — Замолчите! — крикнул он однажды Бору. — Не стройте из себя дурака!... А во время одной конференции в кулуарном разговоре Паули точно так же оборвал Ландау, и когда тот попытался объяснить или объясниться, ответил: — Ах нет, Ландау, подумайте сами. — Близко знавшие Ландау говорят, что сцена выглядела весьма неординарно» [8]. Но, несмотря на сходство стилей мышления (оба из III квадраты, где ценность ■, а не ▲) — внешняя разница, разные темпераменты (и в толковании В. В. Гуленко, и даже в бытовом смысле — см. [12]). Паули чаще находился в брюзгливо-критичном настроении, Ландау — в приподнято-задиристом. Все это довольно характерно для «зеркальных» различий в случае ИЛИ и ЛИЭ.

Продолжим рассмотрение различий между ИЛЭ (Бор; о нем см. [11]) и ЛИЭ (Ландау). И здесь отличие в темпераментах, но теперь оба *экстраверты*. «Ландау очень многое взял у Бора, недаром он всегда говорил, что Бор — единственный его учитель. И хотя, казалось бы, по человеческим качествам они противоположны: Бор — предельно мягкий, доброжелательный, прямо-таки патологически тактичный, а Ландау — задиристый, резкий, саркастичный, многим казалось — резкий до грубости... но, во-первых, и Бор мог вскипать, а во-вторых, и Ландау вовсе не со всеми и не всегда бывал таким, не надо думать, что подобное поведение было запрограммировано раз и навсегда. [8]. Вспоминает О. Фриш: «Эта сцена навеки запечатлелась в моей памяти. Бор и Ландау сцепились между собой. Ландау сидел, откинувшись на скамью, и отчаянно жестикулировал. Бор, наклонясь над ним, размахивал руками и что-то говорил. Никому из них и в голову не приходило, что в подобном методе ведения научной дискуссии есть что-то необычное» [8]. Хотя такие споры велись в течение нескольких недель, но «взять Ландау измором», как в аналогичном случае со Шрёдингером, Бору не удалось. Вообще, подобными утомительными и длительными спорами, результат которых если и проявляется, то далеко не сразу, характеризуются отношения *квази-тождественных* типов. Здесь трудно друг другу что-то доказать (сильные функции различны), но в отличие от *зеркальных* отношений (Паули ругнулся и пошёл дальше) здесь попытки договориться всё повторяются и повторяются. При этом нередко взаимное восхищение, но чаще уже после обсуждения, когда можно перевести результаты на «свой» язык и в полной мере их оценить.

Отличие школ Ландау и Бора (а в некотором смысле — школ во главе с ЛИЭ и с ИЛЭ) хорошо прослеживается в таком эпизоде. «Когда Нильс Бор выступал в ФИАН, то на вопрос о том, как удалось ему создать первоклассную школу физиков, он ответил: «По-видимому, потому, что я никогда не стеснялся признаваться своим ученикам, что я дурак...». Переводивший речь Нильса Бора Е. М. Лифшиц донёс эту фразу до аудитории в таком виде: «По-видимому, потому, что я никогда не стеснялся заявить своим ученикам, что они дураки...» ...Сидевший в зале П. Л. Капица глубокомысленно заметил, что это не случайная оговорка. Она фактически выражает принципиальное различие между школами Бора и Ландау, к которой принадлежит и Е. М. Лифшиц» [8].

Заметную роль в судьбе Ландау сыграл конфликт с А. Ф. Иоффе — в то время директором Ленинградского Физико-технического института. По мнению ряда исследователей [4, 10], а также автора данной статьи, А. Ф. Иоффе принадлежал к типу СЭИ. В 30-е годы, о которых идёт речь, шла борьба между различными стилями в теоретической физике.

А. Б. Мигдал, в то время аспирант, вспоминал: «Мы все были увлечены стилем Ландау, который требовал количественного решения задач и мало ценил качественные идеи, непрерывно рождавшиеся в голове Якова Ильича (Френкеля)» [5]. Причём эти качественные «идеи и образы не сразу и не всегда находили точное математизированное воплощение. Для Френкеля был характерен модельный подход к интересовавшим его проблемам...» [5]. Но Ландау в то время считал, что право на существование имеет только один стиль — его. Напротив, Иоффе стиль Френкеля «явно предпочитал «теоретике» молодых, в которой усматривал «талмудизм», оторванность от реальной физики» [5] (заметим, обвинение по О — «оторванность от реалий»). Методы Ландау он порой просто не понимал (тут уже «давление» со стороны Ландау по ■). Конфликт всё накалялся, на одном из семинаров Иоффе сказал, что он не понял, как Ландау пришёл к такому выводу. На что Ландау ответил примерно так: «Теоретическая физика — наука сложная, её не все понимают»... Впрочем, понятие «симметричность» конфликтных отношений относится только к их соционической природе, на деле всегда присутствует некая асимметрия: Ландау был просто научным сотрудником, а Иоффе — директором института. В результате в 32-м году Ландау был вынужден уехать в Харьков, где ему уже никто не мог помешать создать свою школу.

Л и т е р а т у р а :

1. Андроникашвили Э. Воспоминания о гелии-II. /В сборнике «Краткий миг торжества». — М. Наука, 1989.
2. Аугустинавичюте А. Соционика. Т.1. Введение. — М. – СПб, Terra Fantastica, 1998.
3. Бессараб М. Я. Ландау. Страницы жизни. — М. Московский рабочий, 1988.
4. Букалов А. В., Бойко А. Г. Соционика: тайна человеческих отношений и биоэнергетика. — Киев, Сборна Україна, 1992.
5. Горелик Г. Е., Френкель В. Я. Матвей Петрович Бронштейн. — М. Наука, 1990.
6. Гуленко В. В., Тыщенко В. П. Юнг в школе. — Новосибирск, изд-во НГУ, 1997.
7. Ландау-Дробанцева К. Как мы жили. — М., Захаров — АСТ, 1999.
8. Ливанова А. Ландау. — М. Знание, 1983.
9. Лытов Д. А., Ор-ский В. В. «Управляющие» и «лидеры» в соционике и типологии Майерс-Бриггс. //Соционика, ментология и психология личности. — 2002. — № 6.
10. Онуфрієнко І. Д. Соціоніка. //Наука і суспільство. — Київ, 1990. — №№ 1–5.
11. Стовпюк М. Ф. Бор и Эйнштейн: ТИМы и внетипные различия. //Соционика, ментология и психология личности. — 2002. — № 2.
12. Стовпюк М. Ф. Соционический тип Вольфганга Паули. //Соционика, ментология и психология личности. — 2001.— № 4.
13. Стовпюк М. Ф., Лытов Д. А. О смысловом содержании «признаков Рейнина». //Соционика, ментология и психология личности. — 2002. — № 6.
14. Стратиевская В. И. Как сделать, чтобы мы не расставались. — М., Издательский дом МСП, 1997.
15. Файнберг Е. Л. Ландау и другие. //Химия и жизнь. — 1989. — № 7. — С. 12–18.
16. Фейнман Р. Счастливые числа. //Квант. — 1989. — № 7. — С. 72–74.
17. Шнейдерман Б. Психология программирования. — М., Радио и связь, 1984.
18. Шульман Г. А. Ещё раз о Майерс-Бриггсовском определителе типов К. Г. Юнга. //Соционика, ментология и психология личности. — 1999. — № 1.
19. Юнг К. Г. Психологические типы. —М., Алфавит, 1992.

Статья поступила в редакцию 11.11.2002 г.