

ИССЛЕДОВАНИЯ

УДК 159.923.2

Неборякина В.

О РОЛЯХ В КВАДРАХ, КЛУБАХ И КОЛЬЦАХ ЗАКАЗА

В статье сопоставляются разные трактовки роли ТИМа в группах, каждая из которых внутренне, казалось бы, непротиворечива. В единую теорию они до сих пор не сводились. Сопоставление разных моделей позволило автору установить их частичную несовместимость или недостаточность обоснования.

Ключевые слова: соционика, тип информационного метаболизма, квадра, роли в квадрах, кольцо социального заказа.

Значение понятия «роль» в соционическом анализе

В статье «Соционика в системе дисциплин о человеке» мы предложили такую формулировку объекта исследования, которая, на наш взгляд, будучи принятой, разрешила бы проблему разграничения соционики и психологии [4].

Так, сущностное отличие соционики от других дисциплин, изучающих человека и общество, мы увидели в том, что в рассмотрении социального поведения первичным является *потребность/необходимость в кооперации на основе взаимодополнения*, а следствием — увеличение дифференциации психических свойств человека. Такой акцент подчеркивает значение различий людей как ресурса развития общества и вида, а также противостоит тенденции рассматривать эти различия в качестве недуга и результата негармоничного развития индивида.

Мы предложили считать объектом исследования соционики *сотрудничество многообразных типов психики* — ТИМов, — опирающееся на взаимодополнение и обеспечивающее развитие человечества (что не изучалось до сих пор в рамках ни одной науки). Тогда основной предмет исследования — это факторы эффективного взаимодополнения, обусловленные типической структурой психики, а также методы повышения этой эффективности.

Именно поэтому в фокусе моего интереса оказалось понятие «роль» и его рассмотрение в соционической литературе. Роль определяют как ограниченное нормами данной группы *поведение*, которое похожим образом демонстрируют разные люди. Возможно определение роли как *набора функций* для выполнения определённого круга задач. Совокупность ролей создает среду общения, социальное пространство, которое ограничивает свободу поведения и этим защищает исполнителей ролей от неожиданностей. Таким образом, ролевое поведение — одно из средств, содействующих функционированию и гармонизации общества.

Различают социальные роли и роли члена группы [6. С. 17-18]. Роли члена группы также социальные. Но здесь к социальным отнесены только роли профессиональные (учительница, повар), половые (мать, тетя) и другие (соседка, попутчик). О социальных ролях в соционике говорится в контексте профориентации (установка на род деятельности задает роль сайентиста, гуманитария, управленца или социала) или найма на работу (соответствие должностных обязанностей сильным функциям ТИМа). Оставляю эту проблематику за рамками моей статьи. Роли в групповой деятельности исследовались достаточно в рамках социальной психологии. Бывает, что выделяют только две роли (начальник — подчиненный). Чаще несколько — *звезда, лидер, руководитель, козел отпущения*. Встречается, что количество ролей достигает очень большого числа (семнадцати¹). Среди конструктивных ролей различают, например, роли *зачинателя, лоцмана, собирателя информации, техника, шлифовальщика, поддерживающего и координатора* [6. С. 47]. Л. Столяренко выделяет восемь ролей — *координатор, генератор идей, энтузиаст, контролер-аналитик, искатель выгоды, исполнитель, работника и шлифовщик* — в качестве основных ролей.

¹ Lifton W. M. Group Dynamics: Facilitating Individual Growth and Societal Change. New York, 1972 [6].

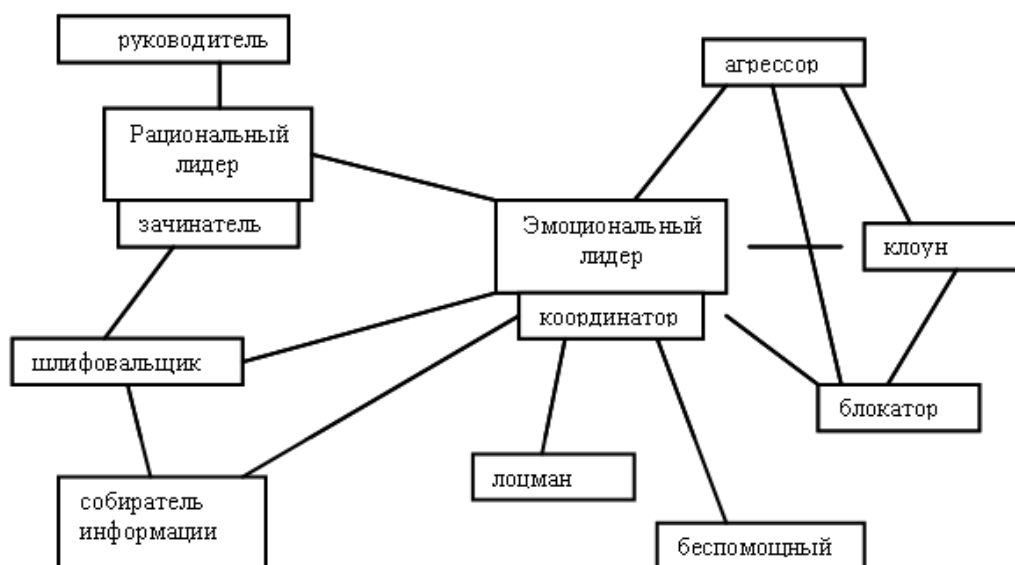


Рис. 1. Сеть общения в группе.

Он утверждает: «Чтобы коллектив успешно справлялся с работой, он должен не только состоять из хороших специалистов — им, как личностям, необходимо в своей совокупности соответствовать необходимому набору ролей» [11. С. 519]. На рис. 1 представлена одна из возможных *сетей общения* в группе, где выделена иерархия ролей и межролевые связи [6. С. 28]. А в таблице 1 представлены 3 группы ролей: предложено 4 деструктивные и 10 конструктивных ролей [7]. Автор утверждает, что задача руководителя группы — следить за тем, чтобы у каждого участника была позитивная (функциональная или связанная с отношениями) роль.

Таблица 1. Роли в группе (Goodall 1985: 97 cit (7)).

Функциональные роли	Связанные с отношениями	Деструктивные роли
<ul style="list-style-type: none"> ■ генераторы идей и зачинатели деятельности ■ искатели информации и мнений ■ источники информации ■ разъясняющие проблему ■ измерители консенсуса 	<ul style="list-style-type: none"> ■ гармонизирующие ■ создатели компромисса ■ поддерживающие ■ «вратарь» ■ выразитель норм 	<ul style="list-style-type: none"> ■ блокирующие ■ доминирующие ■ ищущие признания ■ стоящие в стороне

При создании типологии авторы могли исходить из разных организационных парадигм. Если исследователь не знает, что такое *синергия*, то он не предусмотрит роли, обеспечивающие ее достижение. Если автор не считает важным сотрудничество, участие каждого члена группы в процессе принятия решения и ответственности, то руководителю будет жестко приписана роль зачинателя. В противном случае руководителю присвоят роль координатора, фильтра и т. п. Типологии могут соответствовать разным ситуациям (например, группа в фазе формирования, конфликта, сотрудничества). Каждая из них может быть адекватной, т. е. содержать необходимое и достаточное количество ролей, а ее применение оправдано, но надо знать, в каком контексте (Ю. Гинтер).

Признавая соционический подход комплексным и системным², допускаю мысль о целесообразности сопоставления разных моделей с соционическими функциями ТИМов, а также с ТИМами в целом. Почему это было бы полезно? Хотя бы в качестве дополнительно-

² «Конечно, соционика это типология, но это не просто еще одна типология, это первичная типология, к которой могут быть сведены и из которой могут быть выведены большинство, если не все, из имеющихся в психологии типологий» [13. С. 375].

го подспорья при диагностике типа. В. Гуленко, например, в ходе проведения тренинга определяет подтипы, наблюдая за выбором роли (доклад на конференции в 2008 г.). Очевидно, гармонизирующий, креативный и нормирующий подтипы способны и стремятся брать на себя позитивные роли. А как быть с доминантным подтипом? В предложенной классификации доминирующий тип не содействует успешности группы, что само по себе спорно. Ведь бывают ситуации (кризис, например), когда без доминирующего члена группе трудно справиться с проблемой. Дело, очевидно, в том, какое содержание вкладывать в понятие доминантный (очевидно, это не синоним доминирующего?).

А с другой стороны, надо ли все известные (и малоизвестные модели) сопоставлять с соционическими? Как метко заметил однажды мой оппонент, не собираются ли соционики построить новый мир внутри старого? Это замечание — как намек на то, что (некоторые) соционики заняты не научным поиском, а деятельностью, цель которой перевести все накопленные знания на язык соционики. Конечно, в процессе такого перевода систематизируется и критически осмысливается накопленный багаж знаний (соционика используется как методология). Но, очевидно, опровергнуть суждение критика будет возможным лишь тогда, когда привлечение соционического аппарата категорий позволит не только точнее описать и по-новому объяснить механизмы взаимодействия, кооперации и сотрудничества, но и глубже понять причинно-следственную связь.

В качестве положительного примера приведу работу Г. Рейнина [16. С. 32-39], где с помощью сопоставления модели ИО А. Аугустинавичюте (составленной В. Ляшкявичюсом) и модели признаков Рейнина было вскрыто различное содержание (комбинация признаков) не только несимметричных отношений заказа и ревизии, но и отношений *м*, *д*, *нД*, *ро* для рациональных и иррациональных типов. А значит, аргументирована необходимость введения новых названий для расщепленных отношений и создана предпосылка для перехода к типологии малых групп.

Таблица 2 Соответствие типологий.

Стили мышления Харриса и Брэмсона	Психометрия Деллингера	Соционика
Синтезатор	Зигзаг	искатель
Идеалист	Круг	посредник
Реалист	Треугольник	маршал
Аналитик	Квадрат	инспектор
Прагматик	Прямоугольник	политик

В качестве другого примера приведу сопоставление соционических типов типам по психометрии Деллингера и стилям мышления Харриса и Брэмсона [3. С. 280-281]. В. Гуленко пишет: «Американские классификации стилей мышления и поведения — это редуцированная (упрощенная) соционическая типология. Остается гадать, куда делись остальные одиннадцать типов, которые мы сводим к комбинации исходных пяти». (Эта «загадка» уже частично раскрыта [10. С. 14-20]).

В реферируемом источнике никакой аргументации соответствия (таблица 2) нет (что, возможно, обусловлено популярным характером источника). Познакомившись с описанием типов личности психометрии Деллингера [11. С. 412-413], я усомнилась в обоснованности предположенного соответствия. Действительно, описание типа «зигзаг» также может подходить и типу «советчик»: «Жажда изменений, знаний, креативность, великолепная интуиция, одержимость своими идеями, мечтательность, устремленность в будущее, позитивная установка ко всему новому» и т. д. [11. С. 413]. Как из этого описания сделано заключение, что тип обладает стилем мышления *синтезатор*? (ведь существует точка зрения, что *искатель* как статик обладает аналитическим и индуктивным стилем, в отличие от динамиков, обладающих синтетическим и дедуктивным стилем мышления [17. С. 30]). Типу *прямоугольник* присвоены, в числе прочего, такие свойства, как низкая самооценка, доверчивость. А типу

круг — хорошая интуиция, высокая потребность в общении, щедрость. Действительно ли такие свойства присущи СЭЭ (*политику*) и СЭИ (*посреднику*) соответственно?

Не ставя под сомнение интуицию интерпретатора, хочу обратить внимание на то, что интуиции не достаточно для научных выводов. Применение метода аналогий, нахождение соответствия и дополнение любой типологии до 16-типной приведет, очевидно, к переводу многих теорий психологий на соционический язык и, возможно, позволит лучше понимать человека и закономерности кооперации в деятельности, но лишь в случае, когда сопоставление аргументируется и в результате находится более лаконичная и точная теория [14. С. 20]. Поэтому важно критическое отношение к находкам своим и коллег по соционическому делу.

С этой целью предпринято пилотное исследование описания ролей, которые встречаются в соционической литературе как в явном, так и в неявном виде.

О роли в квадре по С. Небыковой

К явным рассмотрениям отнесу, во-первых, статью С. Небыковой [5], которая сопоставила ролевые ожидания, т. е. распределение обязанностей, в древнем конном войске с соционическими типами квадр. Я согласна с мнением Г. Шульмана о том, что *небыковские четверки* — «это удивительно наглядное описание и изображение» [8. С. 168]. Но насколько точное? В основу ею было положено собственное (поскольку нет ссылки на источник) представление о том, каким темпераментом должен обладать носитель той или иной роли: *Лидер — холерик, Телохранитель — флегматик, Шут — сангвиник, Чувствительный — меланхолик* [5. С. 49]. О том, насколько роль соответствует возможностям человека того или иного темперамента, судить трудно. Автор почти не обосновывает свои гипотезы. Возьмем, для примера один из пассажей: «Четвертый — *Чувствительный* ... Его задача — отслеживать происходящие вокруг изменения. Цель — улавливать тенденции боя, момент выхода из схватки, поворот назад, чтобы не оказаться в окружении, предвидеть новые возможности. Темперамент Чувствительного — меланхолический (слабый двигатель, хорошее зажигание, слабые тормоза)».

Можно согласиться, что *чувствительными* являются представители восприимчиво-адаптивного темперамента, к которым В. Гуленко относит, в том числе, и ИЭИ, и ИЛИ [2. С. 174]. Автор же в меланхолики записала ТИМы ЭИИ, ИЭИ, ИЛИ и ЛИИ, два из которых, по трактовке В. Гуленко, обладают стабильно-уравновешенным темпераментом. Причисление их к меланхоликам, очевидно, обусловлено другим определением темперамента. Каким? Думается, вполне правомочен вопрос, способен ли каждый из них улавливать тенденции боя? И даже более того, какова вообще вероятность того, что представители этих типов окажутся членами четверки всадников? Если исходить из тотальной воинской повинности и необходимости каждому играть какую-либо роль в бою, тогда, быть может, выбор автора и оправдан.

Холериками автор считает экстравертных сенсорно-логических и логико-сенсорных типов (по Гуленко, двое из них гибко-разворотливые, а двое — линейно-напористые). Похоже, роли поставлены в соответствие не с темпераментами, а со стимульными группам по В. Гуленко [3. С. 167]. Как стимульные группы в описанной ситуации детерминируют выбор роли, — это требует, на мой взгляд, дополнительного аргументирования и исследования.

Далее представим социон в виде очень лаконичной таблицы (таблица 3а), в которой я изобразила первую и четвертую квадры в виде зигзагов (вторая и третья могут быть изображены аналогично) (см. дополнительно (9)). В таблице 3б обозначим роль соответствующего ТИМа в квадре (за подробностями отсылаю читателя к источнику). В результате, убеждаемся, например, что в роли шутов (взаимодействие с противником, отвлекая, запутывая и навязывая свой ритм) оказываются не слишком динамичные ИЛЭ и ИЭЭ, которым не свойственна продолжительная ритмичная деятельность, а также ЭИЭ и ЛИЭ, испытывающие, скорее всего, проблемы с переключением от одной цели к другой.

Таблица 3а. Модель социона [1. С. 24].

	ST	NF	SF	NT
Ф	lf	ri	rf	li
М	sp	te	se	tp
С	fl	ir	fr	il
Х	ps	et	es	pt

Таблица 3б. Распределение ролей по квадрам (упрощенная таблица):

Л – лидер; Т- телохранитель; Ш – шут; Ч – чувствительный.

Т	Ч	Т	Ч
Т	Ч	Т	Ч
Л	Ш	Л	Ш
Л	Ш	Л	Ш

Автор приходит на основе этого сопоставления к многочисленным выводам, для меня из них важно следующее: «...более последовательно типам конных воинов четверки в древнем войске соответствуют вторая и четвертая квадры, явно более приспособленные для ведения военных действий».

Расцениваю его как косвенное признание того, что применение аналогии оказалось не совсем удачным. Так или иначе, возьмем полученное распределение ролей в этих двух квадрах на заметку.

О роли в квадре по В. Гуленко

1) Прежде всего, рассмотрим роли, которые играют ТИМы квадры в заказных кольцах: *пропускник, кульминатор, стабилизатор, финалист* (таблица 4а). Представитель кольца играет в рамках квадры одну и ту же роль [1. С. 144-145]. Утверждается ли таким образом, что передача заказа от одной квадры к другой осуществляется с помощью движения информации (или энергии?) по кольцу, названному позже В. Гуленко энергетическим кольцом *эволюторов* [15]? Квадральные *кульминаторы* отнесены к кольцу *революторов*. Логично ли предположить, что в квадре один выполняет роль *эволютора*, другой *револютора*, третий *трансформатора*, а четвертый — *инволютора*?

Таблица 4а. Распределение ролей по квадрам в кольцах:

П — пропускник; К- кульминатор; С — стабилизатор; Ф- финалист.

П	П	С	С
С	С	П	П
Ф	Ф	К	К
К	К	Ф	Ф

Так же как и предыдущий автор, В. Гуленко приписывает экстравертным ТИМам сильные роли, здесь — финалистов и кульминаторов. Кроме того, каждая квадра — четверка ТИМов — выполняет и общую для них роль: 1 — *подготовители*, 2 — *воплотители*, 3 — *вибраторы*, 4 — *перфекторы*. Обстоятельной аргументации, почему ТИМам присущи именно эти роли, в этом источнике я не обнаружила.

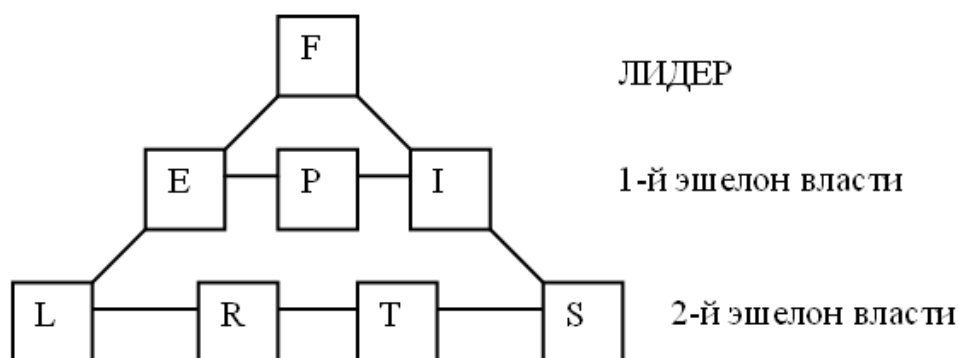
Таблица 4б. Распределение ролей по квадратам:

По — подготовители; Пе — перфекторы; Во — воплотители; Ви — вибраторы.

Во	Пе	Ви	По
Пе	Во	По	Ви
Во	Пе	Ви	По
Пе	Во	По	Ви

Возникает вопрос, не приведет ли это к ценностным конфликтам внутри квадраты и внутреннему конфликту носителя ТИМа? В каких условиях (ситуациях) в ролевом репертуаре соционического типа актуализируется та или иная роль? Думаю, ответов на эти вопросы пока нет.

2) О неформальных ролях в пирамиде власти В. Гуленко рассуждает в другой работе [3]. В отличие от авторов, реферируемых в первом пункте статьи, он утверждает, что восемь — это максимальное количество неформальных ролей, которые представляют собой (рис. 2) «функциональное воплощение информационно-коммуникативных аспектов» [3. С. 203].


Рис. 2. Иерархия неформальных ролей [3. С. 204].

Наиболее вероятных претендентов на свободные ступеньки власти, по В. Гуленко, распределим также по квадратам на модели социона (таблица 5).

Таблица 5. Распределение ролей во властной иерархии по квадратам.

2	2	2	2
2	2	2	2
Л	1	Л	1
1	1	1	1

В первой и четвертой квадратах ТИМы могут успешно выполнять роли 1-го и 2-го эшелона власти: E-I +S-L и P-I+S-R соответственно. Во второй и третьей квадратах есть претенденты на лидерство F и на первый эшелон власти E и P соответственно, и на второй эшелон T-L и T-R. Таким образом, вторая и третья квадраты состоят из ТИМов, способных сформировать жесткую структуру, с силовым лидером во главе. Как данная трактовка согласуется с утверждением, что *инволюторы*, способные подготовить и провести хоть и медленные, но радикальные перемены, являются кандидатами лишь на второй эшелон власти? Обосно-

вано ли утверждение о нерадикальности проводимых перемен ТИМами, отнесенными к трансформаторам, когда в их состав входят такие потенциально сильные претенденты на лидерство и первый эшелон власти?

3) Роль ТИМа в квадре можно связать и с его позицией в клубе. В. Гуленко связывает роль с соционическим темпераментом: роль *предпринимателя, изобретателя, критика и аналитика* в группе сайентистов и далее все функции-роли, предложенные автором для соционических типов [2. С. 177-183]. Все эти названия ролей известны, хотя и подвергаются ревизии [12] и даже оспариваются, например, С. Чурюмовым [13. С. 305]. По мнению Г. Шульмана, предложенные функциональные названия не отвечают сущности ТИМа. Он считает *энтузиастом* ИЭЭ [8. С. 99], а не ЭСЭ. С. Чурюмов утверждает, что функцию *посредника* может выполнить любой ТИМ, в зависимости от ситуации и цели. Но у него есть возражения и принципиальнее: «Говорить о предпочтительности той или иной социальной роли или социотипа для определенного ТИМа можно было бы лишь в зависимости от большего или меньшего гомеоморфизма семантических и/или функциональных структур соответствующих ТИМов и социотипов» [13. С. 306]. Не кроется ли разгадка в том, что функциональные названия типов продуцируются на основе одной функции, субъективно принимаемой тем или иным автором в качестве основной, а не на основе понятия *роль* как совокупности и иерархии функций?

Оставляю эти возражения пока без внимания, поскольку считаю обоснование распределения ролей в клубе правдоподобным и полагаю важным желание как-то обозначить распределение ролей с помощью терминов. Попытаюсь ответить на возникший у меня вопрос: распределение ролей в клубе детерминирует ли роли в квадре? Или наоборот? Или, совместимы (дополняют) ли клубные роли с квадральными?

Клубные роли отличаются между собой энергозатратностью [2. С. 176], а сущностью — задачей в продвижении новой информации в социуме. Важно, что в квадре у ТИМов оказываются роли (таблица 6), соответствие которых роли в квадре в целом, хотя и правдоподобна, но требует, с моей точки зрения, дополнительной аргументации. А некоторые роли, как они описаны у автора, не очень годятся в систему квадровых ролей.

Таблица 6. Роли в квадрах и клубах.

1 квадра:	2 квадра:	3 квадра:	4 квадра:
энтузиаст, изобретатель, посредник и аналитик	наставник, маршал, лирик, инспектор;	предприниматель, политик, критик, хранитель;	администратор, советчик, мастер, гуманист.
<i>подготовители</i>	<i>воплотители</i>	<i>вибраторы</i>	<i>перфекторы</i>

В качестве подтверждения обоснованности сомнений возьмем цитату, посвященную типу *энтузиаст*, из клуба социалов: «Гуманитарии передают эстафету развития социалам. Существующая как поведенчески ориентированное учение система распространяется теперь как выгодная социальная практика, позволяющая лучше (интереснее, веселее, богаче, удобнее) жить. ... Зародившиеся когда-то в головах отвлеченных мыслителей идеи обретают под собой твердую почву популярной новинки, или моды, которой хотят подражать...» [2. С. 180]. Можно согласиться, что в клубе социалов *энтузиаст* играет роль *подготовителя*, но ведь в квадре он играет роль *финалиста*, что ближе к названию *воплотитель*?

4) В завершение хочется упомянуть еще о т. н. глобальном разделении на информационные роли инволюторов и эволюторов. Роль эволютора заключается в обеспечении детерминированного развития, в пресечении отставания и забега вперед [1. С. 260], а инволютора — в обеспечении качественных изменений — мутаций.

Конкретизируются роли с помощью деления на роли для интуитов и роли для сенсориков (проектные группы), а также на роли для логиков и для этиков (группы внедрения).

Сравним это распределение ролей опять же с квадральными ролями (таблица 8) В первой квадре (в таблице выделено) *подготовителей: аналитик*, играющий в клубе роль стабилизатора и отвечающий за общие результаты в проектной группе, выполняет в группе внедрения маскулинную роль, самую маскулинную в этой квадре. В. Гуленко пишет: «локальное, точечное внедрение перспективных научных разработок в производство. При этом происходит нарушение гомеостаза — устойчивого равновесия системы со средой» [1. С. 140]. Думаю, для названия этой роли словом *стабилизатор* нужны дополнительные аргументы. Это описание согласуется, на мой взгляд, скорее с ролью *воплотителя*, присвоенного второй квадре.

Таблица 7. Распределение ролей по квадрам и проектным группам:

И — идейные и ПП — предметные процессы; О — общие и ПР — предметные результаты.

ПП	И	ПР	О
ПР	О	ПП	И
ПР	О	ПП	И
ПП	И	ПР	О

Таблица 8. Распределение ролей по квадрам и группам внедрения:

Ф — феминные и М — маскулинные; андрогинные: Ам — от М к Ф и Аф — от Ф к М.

ПП	И	ПР	О
ПР	О	ПП	И
ПР	О	ПП	И
ПП	И	ПР	О

В таблицах 7 и 8 легко отследить, что в каждой квадре представлены все возможные роли, связанные с проектированием и внедрением. Это и неудивительно. Неожиданным оказывается результат сравнения этих таблиц, например, с теорией В. Гуленко о распределении ролей у неформальных лидеров в группах. Так, в первой квадре самым маскулинным является ЛИЭ, который, однако, претендент лишь на роль второго эшелона власти (рис. 2 и таблица 5), а в первом эшелоне может оказаться ИЭЭ, который в группе внедрения отнесен к андрогинным (переходный от маскулинного к феминному). Нет ли в этом противоречия? Аналогичные вопросы возникают по поводу других квадр: потенциальный лидер третьей квадры СЭЭ, оказывается самым феминным среди ТИМов третьей квадры, а гуманитарий ИЭЭ из четвертой квадры более мускулиным, чем линейно-напористый ЛСЭ.

Заметим, что в квадрах аристократов маскулиными являются иррационалы, а рационалы — скорее феминными. В квадрах демократов — наоборот. В кольцах ревизии и заказа участвуют либо все скорее маскулинные, либо скорее феминные ТИМы. Какая сущностная причина-закономерность скрывается за этим?

Во второй и третьей квадре среди экстравертов нет андрогинных ТИМов, и, очевидно, их отношение активации будет сильнее проявлено. Потому ли периферийные квадры уступают центральным?

Интересно сравнить роли в этих группах с ролями в кольцах заказа. Хорошим согласованием считаю то, что финалисты оказываются самой маскулинной группой, стабилизаторы должны быть скорее маскулиными, обе эти группы к тому же инволюторы (в информационном метаболизме).

А сравнение с проектными группами опять вызывает вопросы. Финалисты и стабилизаторы нацелены на результаты, а кульминаторы и пропускники — на процессы. С этим

ли связана, с одной стороны, совместимость и результативность, а с другой — неустойчивость этих групп и энергозатратность их сотрудничества?

5) Мне неизвестно, как соционическое сообщество отнеслось к гипотезе А. Кузнецовой о возможности описания ТИМов через фундаментальные архетипы *Инь-Ян*, их комбинации и сочетания [18. С. 46-57]. Эта трактовка интересна, а содержание сводимо к выявлению ролей ТИМов, в этот раз гендерных.

В предложенной модели на первый взгляд все кажется логичным, да и аргументация пространная. Однако сравнение с вышеизложенной моделью В. Гуленко приводит к недоумению. Судите сами: в таблице 9 приведены группы Ян-Ян (экстравертные конструктивисты³), Инь-Инь (интровертные эмотивисты), Инь-Ян (интровертные конструктивисты) и Ян-Инь (экстравертные эмотивисты).

Таблица 9. Распределение ролей по квадратам и проектным группам:

ЯЯ — Ян-Ян, ИИ — Инь-Инь, ИЯ — Инь-Ян и ЯИ — Ян-Инь.

ИИ	ИЯ	ИЯ	ИИ
ИЯ	ИИ	ИИ	ИЯ
ЯЯ	ЯИ	ЯИ	ЯЯ
ЯИ	ЯЯ	ЯЯ	ЯИ

Нетрудно заметить множество несоответствий: маскулинный *аналитик* причислен к группе ИИ (что соответствует роли стабилизатора, но...), андрогинный *искатель* с феминной акцентуацией (Аф в таблице 8) оказывается в группе ЯЯ (активность, воздействие, реализация потенциала). Приходится вновь повториться: быть может, это все и согласуется как-то, но далеко неочевидно.

Неявные рассматривания роли ТИМов

К таким рассматриваниям я отнесла бы информацию, представленную в разных контекстах, где классификация или типология ролей, не является целью. Во-первых, конечно, в описаниях типов, имеющих у каждого автора книги по соционике. Для примера рассмотрим краткие характеристики, предложенные В. Гуленко [2. С. 87]:

- 1) *энтузиаст*: подхватит перспективное начинание; следит за самочувствием и здоровьем близких людей; организатор отдыха и торжественных мероприятий.

Как видим, при характеристике типа информация о ролевых ожиданиях составляет лишь малую часть от всего массива. Является ли она самой сущностной?

- 2) *наставник*: управляет внешней экспрессией; предупреждает людей о грозящей опасности; проблемы рассматривает с глобальной точки зрения; цель — мобилизовать людей на дело и предложить план действий; накопление и систематизация материалов по интересующей его теме;

И в этом случае описание ролевого поведения скорее не согласуется, по моему мнению, с названием роли — наставник. Такие, на первый взгляд, нестыковки, возможно, имеют логическое объяснение, но, к сожалению, они пока не вербализованы.

Роли в группах — синтез

Качественный синтез провести в рамках одного исследования представляется невозможным. Здесь нужна работа команды единомышленников — кропотливый труд сайентистов. Мне было важно сформулировать проблему и представить аргументацию в пользу ее актуальности и важности. В заключение представляю реферированные в статье данные в

³ И эти названия можно рассматривать как Роли по признакам Рейнина [17. С. 34], но придется оставить эту идею за рамками данной статьи.

сводной таблице, визуализируя эту информацию так, чтобы с ней было удобно работать (см. приложение).

Не все типологии ролей здесь представлены, и я отдаю себе отчет в том, что в принципе не все типологии должны и могут быть «приведены к общему знаменателю». Но надеюсь, читатель согласится, что все же существуют типологии, которые не только дополняют друг друга, но и должны быть между собой согласованы. Думаю, что в таблицу сведены именно такие.

ТИМ автора большинства сопоставляемых здесь теорий ЛИИ, которому приписывается логин «от структуры к идее» [2. С. 158]. Надеюсь, что новую объединяющую структуру по силам искать и найти ему же (вместе со своей командой). А свою роль — роль *искателя* ИЛЭ, рассуждающего «от идеи к структуре» (там же), я могу считать в этой теме выполненной: вопросы квестима поставлены⁴.

Л и т е р а т у р а :

1. Гуленко В. В., Тыщенко, В. П. Юнг в школе. Соционика — межвозрастной педагогике. — М.: Совершенство, 1998.
2. Гуленко В. В. Структурно-функциональная соционика. — К.: Транспорт України, 1999.
3. Гуленко В. В. Менеджмент слаженной команды. — М.: Астрель, 2003.
4. Гинтер Ю., Неборакина, В. Соционика в системе дисциплин о человеке. // Соционика, ментология и психология личности. — 2007. — № 1.
5. Небыкова С. И. О ролях в квадре. // Менеджмент и кадры: психология управления, соционика и социология. — 2005. — № 12.
6. Валгмаа Р., Нымм Э. Управление групповыми процессами. — Тываре: ТУССЕРАКТ, 1995.
7. Vadi M. Organisatsioonikaitumine. — Tartu, 2004
8. Шульман Г. А. Соционика изнутри. — М.: Доброе слово. 2007.
9. Неборакина В. В. Как изобразить социон. // Соционика, ментология и психология личности. — 2009. — № 3.
10. Реуцкий М. В. Психометрический тест С. Деллингер: новое видение. // Менеджмент и кадры: психология управления, соционика и социология. — 2007. — № 10.
11. Столяренко Л. Д. Психология. СПб.: Лидер, 2004
12. Бацманова Е. Что сказал патриарх (встречи с Г. А. Шульманом). 2001. — http://209.85.129.132/search?q=cache:NwXtTecFYuQJ:socionics.org/theory/loader.aspx%3Fload%3Dint_shulman.html+%D0%A8%D1%83%D0%BB%D1%8C%D0%BC%D0%B0%D0%BD+%D0%93.%D0%90.&cd=30&hl=ru&ct=clnk&gl=ee
13. Чурюмов С. И. Улыбка чеширского кота, или возможное или невозможное в соционике. — К.: Вимір, 2007.
14. Немцов Р. С. Психология. Кн. 3: Психодиагностика. Введение в научное психологическое исследование с элементами математической статистики. — М: Владос, 2001.
15. Гуленко В. В. Логика перемен. Как из хаоса рождается порядок. — Доклад на конференции в Киеве 23.09.2008.
16. Рейнин Г. Р. Морфология малых групп. // Психология и соционика межличностных отношений. — 2006. — № 4.
17. Аугустинавичюте А. О дуальной природе человека. // Менеджмент и кадры: психология управления, соционика и социология. — 2004. — № 9.
18. Кузнецова А. В. Философия Инь-Ян и соционика. // Психология и соционика межличностных отношений. — 2006. — № 4.

Статья поступила в редакцию 02.06.2009 г.

⁴ Многочисленность возникших вопросов может быть объяснена недостаточностью моего соционического образования, обусловленного недоступностью новейшей информации.

Приложение. Сопоставление ролей.

1 — в квадре по Небыковой С. И. Т.- телохранитель, Л- лидер, Ш — шут, Ч — чувствительный; **2** — в кольце заказа П — пропускник, К — кульминация, С — стабилизатор, Ф — финалист; **3** — в эшелоне власти Л — лидер, 1 — первый эшелон власти, 2 — второй; **4** — в клубе функциональные роли; **5** — в проектной группе М — маскулинная, Ф- феминная, Ам — от маскулинной к феминной, Аф — от феминной к маскулинной; **6** — группа внедрения ПР — предметные результаты, О — общие процессы, ПП — предметные процессы, И — идейные процессы; **7** — рекомендации по проф. ориентации.

квадра	ТИМ	1	2	3	4	5	6	7
ПОДГОТОВИТЕЛЬ	Se СЭИ	Т	П	2	посредник	Ф	ПП	<ul style="list-style-type: none"> установка и поддержка коммерческих контактов; налаживание, поддержание инфраструктуры социума; оценка качества; организация отдыха.
	П ИЛЭ	Ш	К	1	изобретатель	Аф	И	<ul style="list-style-type: none"> теоретические разработки в стратегических областях; обработка больших объемов информации
	Li ЛИИ	Ч	С	2	аналитик	М	О	<ul style="list-style-type: none"> анализ сложных явлений и объектов, выработка концепции; разработка идей для практического применения; реорганизатор бизнеса.
	Es ЭСЭ	Л	Ф	1	энтузиаст	Ам	ПР	<ul style="list-style-type: none"> налаживание инфраструктуры социума; организация в социальной и научной сфере дизайн, оформительская функция
2	Lf ЛСИ	Т	П	2	инспектор	Аф	ПП	<ul style="list-style-type: none"> распределение обязанностей, контроль за выполнением; оформительская функция, тех. мастер; руководство малой группой.
	Et ЭИЭ	Ш	К	1	наставник	Ф	И	<ul style="list-style-type: none"> пропаганда; эмоциональное вовлечение.
	Te ИЭИ	Ч	С	2	лирик	Ам	О	<ul style="list-style-type: none"> элегантное общение в малой группе; создание и обработка текстов; театральная критика
	Fl СЛЭ	Л	Ф	Л	маршал	М	ПР	<ul style="list-style-type: none"> распределение обязанностей, руководство; создание и внедрение организационной структуры; оценка перспективности дела; управление техникой, технический мастер
3	Tr ИЛИ	Ч	П	2	критик	Аф	И	<ul style="list-style-type: none"> концептуальный анализ сложных проблем; оценка степени риска, экспертиза и прогноз; архивная работа; макроэкономика; научно-исследовательская деятельность прикладного характера.
	Fr СЭЭ	Л	К	Л	политик	Ф	ПП	<ul style="list-style-type: none"> организация и проведение культурно-массовых мероприятий; торговля и снабжение; дипломатическое представительство.
	Rf ЭСИ	Т	С	2	хранитель	Ам	ПР	<ul style="list-style-type: none"> работа с людьми, кропотливая и сосредоточенная;
	Pt ЛИЭ	Ш	Ф	1	предприниматель	М	О	<ul style="list-style-type: none"> адаптация теоретических разработок к применению; изобретение и рационализация; зачинатели новых дел в бизнесе.
4	Ri ЭИИ	Ч	П	2	гуманист	Ф	И	<ul style="list-style-type: none"> воспитание подростков; психотерапия.
	Ps ЛСЭ	Л	К	1	администратор	Аф	ПП	<ul style="list-style-type: none"> руководство и координация деятельности людей в стабильной ситуации; банковское кредитование и строительство; сопровождение технического процесса.
	Sp СЛИ	Т	С	2	мастер	М	ПР	<ul style="list-style-type: none"> обслуживание точной техники; оформление; управление среднего звена; рациональное ведение хозяйства; малый бизнес.
	Ir ИЭЭ	Ш	Ф	1	советчик	Ам	О	<ul style="list-style-type: none"> педагогика; журналистика; семейное консультирование; имиджмейкерство, искусство.