

ИССЛЕДОВАНИЯ

УДК 159.923.2

Белецкая И. Е., Белецкий С. А.

УЧЕТ ВЛИЯНИЯ СОЦИОНИЧЕСКОЙ СРЕДЫ ПРИ АНАЛИЗЕ КОЛЛЕКТИВОВ РАЗЛИЧНОЙ НАПРАВЛЕННОСТИ¹

Дается краткое описание работы исследовательской группы над Ситуационным Соционическим Тестом, разработанным авторами. Вводится понятие социальной соционической среды и групповой соционической среды. Обозначено направление исследований, названное экосоционикой.

Ключевые слова: соционика, типирование, признаки Рейнина, резонанс, соционическая среда МГ, экосоционика, тип информационного метаболизма, соционический тест, малые группы.

В процессе разработки ситуационного соционического теста (ССТ) [3] нами была сформирована исследовательская группа, состоящая из 52 человек. В нее вошли представители всех 16 ТИМов из числа участников наших тренингов, хорошо знающих соционическую теорию и имеющих опыт самоанализа и рефлексии, а также выпускники некоторых других соционических школ Москвы и люди, профессионально занимающиеся соционикой.

ТИМ всех участников был определен нами, в ряде случаев в диагностике в качестве эксперта участвовал В. Львов. Для работы с тестом привлекались люди, в чьих ТИМах были уверены все эксперты.

Состав участников и выборка ТИМов от встречи к встрече менялись. В различных встречах принимали участие разные люди одного и того же ТИМа. На рис.1 представлена информация о количестве людей определенных ТИМов, принимавших участие в каждой из 10 встреч.

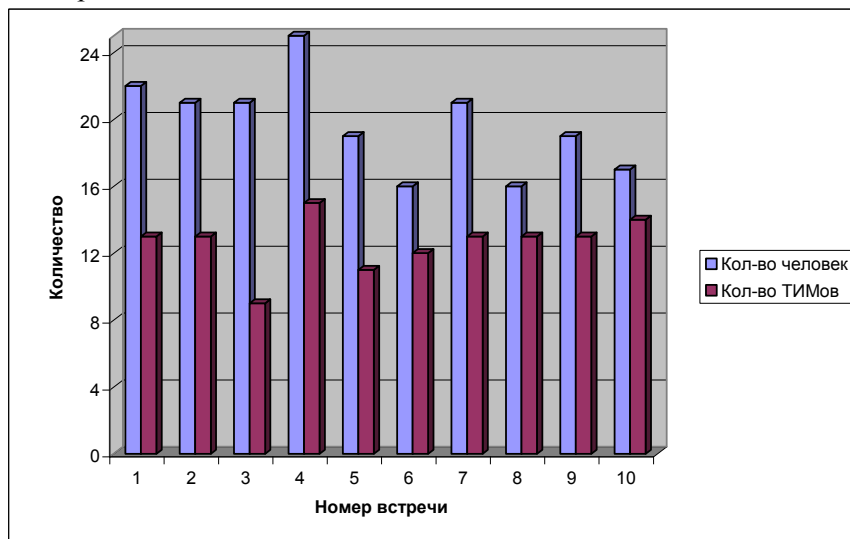


Рис. 1. Посещаемость встреч Исследовательской Группы

В процессе отработки вариантов ответов на вопросы теста участники объединялись в группы по следующему принципу: пара любых признаков Рейнина разбивает социон на четыре «четверки» ТИМов (малые группы — МГ), в каждой из которых у ТИМ имеется еще один общий признак (см. рис.2).

Подобный метод формирования групп был описан В. Мироновым и соавторами [20] и назван *методом резонансной группы*.

¹ Доклад на XXIV Международной конференции по соционике в г. Киеве, 2008 г.

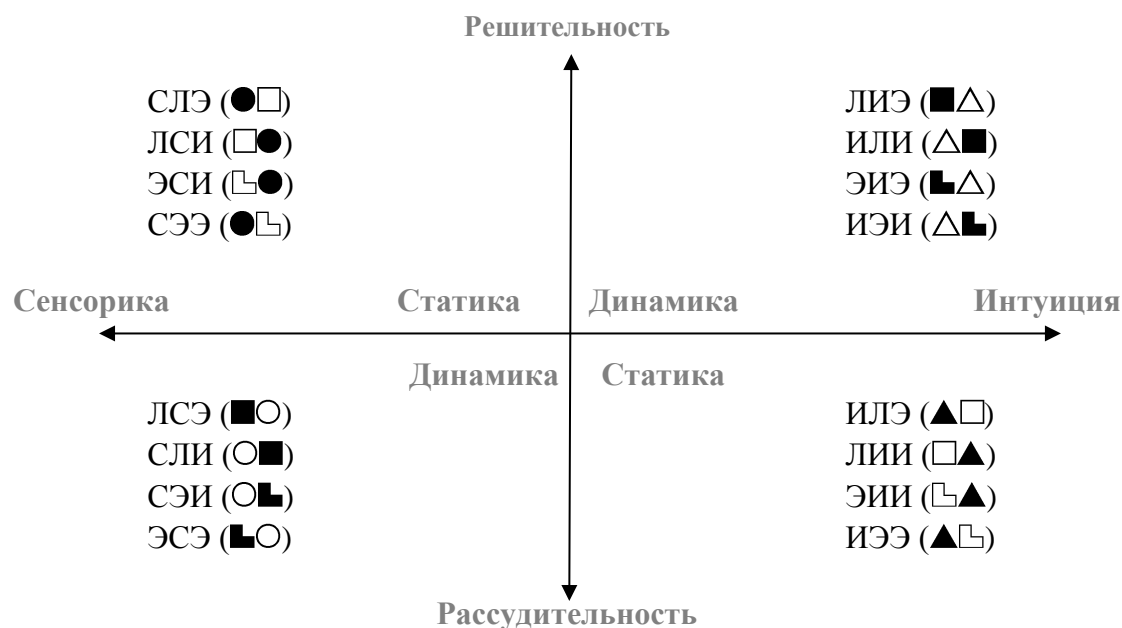


Рис.2 Разбиение социона на группы признаками статика–динамика, сенсорика–интуиция и решительность–рассудительность (психоаналитические группы (по В. Гуленко))

Поскольку на встречах не присутствовали одновременно представители всех 16 ТИ-Мов, количественный состав «четверок» был неоднородным. В ряде групп были представители всех четырех ТИМов, но в некоторых группах — только трех, двух и, к сожалению, даже одного ТИМа. Перед каждой группой стояла задача сформулировать вариант ответа на поставленный вопрос, приемлемый для всех членов группы, и неприемлемый для других групп данного разбиения. Иногда группа принимала первоначальный вариант ответа, чаще участники изменяли формулировку, нередко — кардинально.

Несколько раз группа предлагала переформулировать сам вопрос (чаще всего инициаторами этого выступали представители ТИМа ИЛЭ), поскольку первоначальная формулировка не позволяла группе достичь согласия. В этом случае выбиралась новая формулировка вопроса и далее группы работали с ней.

При наблюдении за поведением людей в различных МГ нами был зафиксирован эффект резонанса. Особенно ярко он проявлялся в группах, где были собраны представители всех четырех ТИМов, еще более ярко, если представителей какого-либо ТИМа(-ов) было больше одного. В процессе работы над ответом участники подбирали фразы, словосочетания и слова, которые одинаково подходили бы всем членам группы. В тот момент, когда искомая формулировка (предложение, словосочетание или слово) наконец-то озвучивалась, группа разительно менялась: люди придвигались ближе к столу, начинали говорить быстрее и громче, переглядывались, смеялись, порой мешая соседним группам и даже заглушая их. Аналогичную реакцию описывали В. Миронов и соавторы [20]: «выданная единым информационным потоком, лексика аспекта вызывает эффект резонанса (переход на данную лексику, изменение невербальных реакций: изменение позы, тонуса, темпа речи, глазодвигательных реакций и т. д.)».

Из 35 вариантов разбиения социона на МГ [29] в 14 вариантах так или иначе представлены ревизные отношения (группа №33 представляет собой ревизные кольца, в группах №№9, 11, 12, 15, 17, 18, 21, 22, 23, 25, 27, 34, 35 присутствуют ревизные ИО). В 5 группах среди «четверок» представлены отношения конфликта (МГ №№ 2, 4, 7, 25, 26).

Т. о. в 18 группах в том или ином виде присутствуют интертипные отношения, признаваемые многими социониками некомфортными, например, в работах [1, 5, 9, 15, 16, 17,

20, 31, 32]. Тем не менее, эффект резонанса наблюдался нами практически во всех перечисленных группах, в том числе и в ревизных кольцах.

То, что в некоторых группах резонанс все-таки не наблюдался, на наш взгляд, следствие того, что в этих группах отсутствовали один или несколько ТИМов, либо группа, ограничившись мелкими дополнениями к предложенному варианту ответа, завершала работу (т. е. недостаточно глубокое включение в деятельность не давало группе выйти на резонанс).

Наблюдаемый нами эффект противоречит бытовому толкованию ревизных и конфликтных интертипных отношений, как одних из самых некомфортных, в которых практически невозможны взаимодействие и продуктивная деятельность. На основании полученных наблюдений мы сделали вывод о том, что в определенных условиях информационное взаимодействие при любых интертипных отношениях (и даже в ревизных кольцах) может быть эффективно и гармонично.

Рассмотрим, при каких условиях возможно гармоничное взаимодействие в МГ, взяв для примера группу №33 [29] — ревизное кольцо. ТИМы, входящие в ревизное кольцо, имеют 3 общих признака Рейнина (см. рис.3).

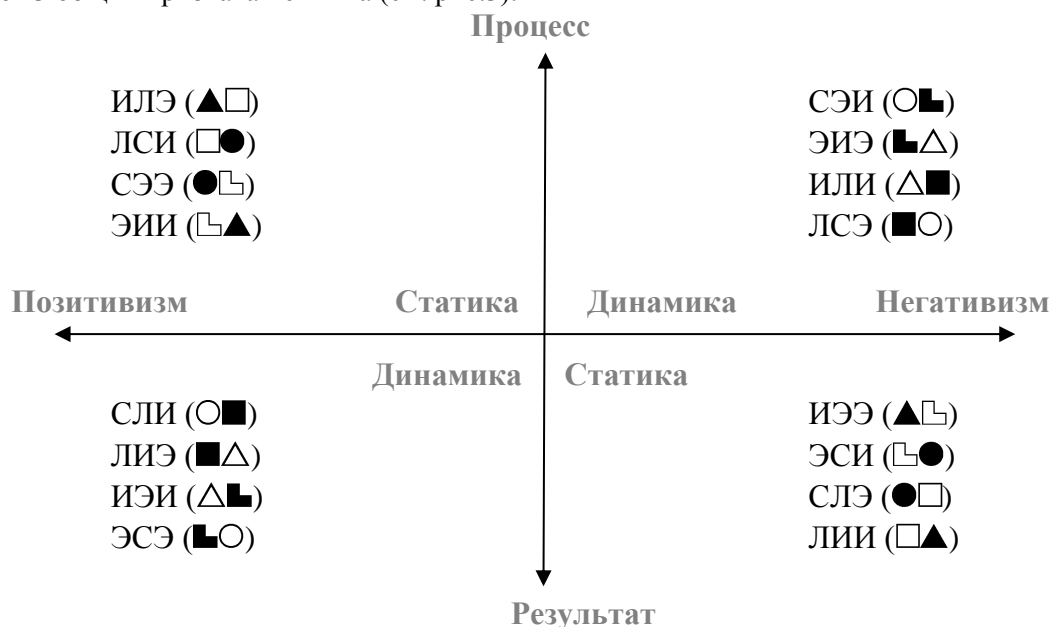


Рис. 3 Разбиение социона на ревизные кольца признаками позитивизм-негативизм, процесс-результат и статика-динамика.

Возникавшее явление резонанса говорит о том, что если задача поставлена перед исследовательской (и просто) группой в рамках и в контексте семантического наполнения конкретных ПР, образующих МГ, то влияние «некомфортных» — в нашем примере — ревизных интертипных отношений — частично или полностью нивелируется (частично потому, что каждый участник, естественно, привносит в обсуждение и другие аспекты и признаки, в т. ч. и те, по которым осуществляется ревизия, это зависит от качественного и количественного состава группы, мы писали об этом выше). Решая поставленную задачу, участники обычно переходят на язык конкретной МГ, т. е. язык приемлемый для всех ее членов. При достижении позитивного результата, решения, с которым согласны все участники процесса, возникает резонанс.

Для более детального анализа групповых процессов введем понятие соционической информационной среды. Информационная среда — это окружающие информационные условия, информационная обстановка, в которой живет и действует человек. Будем называть информационную среду соционической информационной средой (или просто соционической средой, имея в виду ее информационный характер), если возможно установить, что в

этой среде хотя бы для одного ПР поток информации по одному полюсу дихотомии существенно превышает поток информации по другому полюсу дихотомии.

Что касается количественной оценки, то за соотношение потоков информации, при котором можно говорить о наличии соционической среды (пусть и слабовыраженной), можно принять соотношение, введенное В. И. Окладниковым [24], стр. 142 на уровне максимального значения нормы вытесненного полюса признака и минимального значения нормы главенствующего полюса признака, т. е. примерно 45/55: «демпфирование — 46/54, норма — 28-45/55-72, акцентуация 17-27/73-83, декомпенсированная акцентуация — 10-16/84-90, психопатия — 6-9/91-94». Очевидно, что чем меньше данное соотношение, тем более явно выражена среда.

Соционическая среда МГ в нашем эксперименте задавалась уникальным сочетанием трех полюсов признаков Рейнина, образующих малую группу. При этом наличие людей с определенными общими признаками создавало предпосылки соответствующей среды, но отнюдь не всегда создавало среду. Если группа работала конструктивно — соответствующая среда действительно возникала, и мы наблюдали явление *резонанса*. Назовем предпосылки возникновения соционической среды в нашем эксперименте:

- А) участники включались в поиск формулировки ответа, т. е. воспринимали результат достижения консенсуса значимым и направляли энергию на его получение. Перед группой стояла определенная задача, и для ее реализации группа действовала как единое целое;
- Б) участники обращали свое внимание и обменивались информацией именно в контексте ПР, общих для МГ.

В ходе практических исследований коллективов различной направленности мы убедились в том, что явление резонанса в группе чаще всего энергетически комфортно, создает ощущение общности и повышает эффективность взаимодействия, поэтому члены группы с высокой вероятностью будут поддерживать коммуникацию, концентрируясь на тех полюсах ПР, общение по которым может вызвать явление резонанса (соответственно, избегая информации, направленность которой приводит к конфликту), тем самым создавая среду с доминированием соответствующих полюсов признаков.

Анализ влияния конкретной соционической среды на представителей определенных ТИМов, на наш взгляд, интересен с точки зрения прогнозирования проявления носителей ТИМов в условиях этой среды и выработке методов адаптации человека определенного ТИМа к конкретной соционической среде. Учет влияния соционической среды (при условии, что ее параметры известны) позволяет проще распознавать коммуникативные маски и, если на это приходит запрос, оказывать людям помощь в подборе модели поведения, более естественной для их ТИМа, более комфортной.

Анализ особенностей самой соционической среды, анализ степени выраженности полюсов признаков, ее образующих (т. е. в каком процентном соотношении находятся полюса каждого ПР), например, в случае анализа деятельности рабочего коллектива, позволяет с высокой степенью точности описать как конкурентные преимущества такого коллектива, так и возможные трудности, с которыми этот коллектив может столкнуться, а также способы их профилактики и преодоления.

Влияния среды на индивидуума рассматривается и рядом смежных с соционикой наук.

Уже во второй половине прошлого века психологи обратили пристальное внимание на влияние окружающей среды на психическое состояние и деятельность человека. В частности начала оформляться новая отрасль психологии — «психология среды» или же «экологическая психология» (до настоящего времени в науке нет полного согласия одно ли это или же разные направления исследований, мы будем опираться на определение «экологической психологии» данное в [23], в котором эти термины считаются синонимами).

Термин «экологическая психология» (сокращенно — экопсихология) появился после 1949 года. Его появление приписывают ученику Курта Левина Роджеру Баркеру [48]. Баркер

полагал предметом этой дисциплины изучение связи естественного поведения индивидуума и среды на уровне устойчивых поведенческих явлений, свойственных данному месту.

В 1960 г. Р. Баркер ввел в психологию понятие «поведенческое поле» (в других переводах — поведенческий сеттинг). Поведенческий сеттинг — ограниченная социальная и физическая система, имеющая регулярно выполняемую функцию, или программу. Каждый поведенческий сеттинг предполагает типичных участников, имеет свой диапазон нормативных действий и включает разнообразные материальные объекты, направляющие поток поведения [40]. Примерами сеттингов могут служить спортплощадка, ресторан, школа.

Перекликается с подходом Р. Баркера подход Дж. Гибсона. Окружающий мир по Дж. Гибсону представляет собой не «физический мир» (мир, который может быть измерен и исследован методами естественных наук), а экологический мир — среду обитания, свойства и отношения которой непосредственно видит и ощущает живое существо, как представитель определенного биологического вида в реальных условиях его жизнедеятельности и в соответствии со способами своей жизнедеятельности. [11] Среда по Дж. Гибсону существует во взаимодополнении к перцептивным и поведенческим возможностям данного живого существа, т. е. к тем способам действия по преобразованию пространственных отношений, которыми оно обладает и которые оно имеет возможность совершить благодаря своей собственной природе и свойствам окружающей среды.

Представителями экопсихологии подчеркивалось, что *«не учитывая социокультурные возможности осуществления деятельности, мы рискуем скоропалительно, т. е. с первого взгляда, вывести наблюдаемые различия в поведении из личностных диспозиций в смысле врожденных особенностей.»*[34]

Это соображение, на наш взгляд, актуально не только в психологии, но вполне применимо и к ситуации соционической диагностики, а именно: при диагностике ТИМа необходимо принимать во внимание среду, которая повлияла на формирование личности диагностируемого, а также среду, в которой он находится во время диагностики.

Если Р. Баркер, Дж. Гибсон и их последователи сконцентрировали свои усилия на создании всесторонних описаний поведенческих сеттингов, избегая средств измерения, которые могли бы внести существенные искажения в изучаемые сеттинги (Баркер), *«процесс должен протекать так, как если бы он протекал в естественных условиях»* (Гибсон), то более поздние исследователи обратили свое внимание именно на конструирование сред.

В 70-х годах на стыке инженерии, психологии и социологии, возникло направление «социотехника», под которым понималось проектирование и организация систем деятельности. [37].

Методы социотехники перекликаются с методами психологии среды по конструированию требуемых сред. Согласно [22] в социотехнике *«...речь идет ... о формировании устойчиво устойчивых социальных структур, ядер и организаций»*.

Под социотехнической организацией коллектива предприятия понимается структура производительных сил конкретного производственного предприятия, которая включает в себя орудия труда, технологии трудового процесса, предметы труда, а также специально подготовленных работников, образующих социотехническую структуру производства. Особенность этой структуры в том, что в ней соотносятся функциональные требования, основанные на конкретном устройстве и специфике используемой техники и технологии, с социальными и психофизиологическими характеристиками членов коллектива, функционально ограниченным уровнем их подготовки, пределами человеческого организма и психики, уровнем развития трудового коллектива, его социальным потенциалом [12].

Как мы знаем, именно подобного рода организация коллективов одна из наиболее перспективных областей применения не только психологии и социологии, но и соционики.

В 1982 году в Эдинбурге была принята международная программа исследований по проблемам психологии окружающей среды (Inviromental Psycology). По мнению значительного количества зарубежных исследователей окружающая среда в достаточной мере определяет поведение человека, так что в поведении разных людей в одной среде обнаруживает-

ся больше общего, чем различного [18]. В отличие от этого российская психология делает больший акцент на психологию средовых влияний — на изучение и практику влияния на психику человека окружающей среды разной модельности (природной и социальной), экстремальную психологию и психологию охраны окружающей среды [25].

В настоящее время в России регулярно проводятся конференции по экологической психологии (в ноябре 2008 г. состоится 5 такая конференция). В материалах прошедших конференций, в частности, значительное внимание уделяется психологии образовательной среды.

Педагоги обратились к вопросам влияния среды на воспитанника, пожалуй, даже раньше, чем психологи. В работах Л. Выготского, опубликованных еще в 30-е годы находим: «Учитель является с психологической точки зрения организатором воспитывающей социальной среды, регулятором и контролером ее взаимодействия с воспитанником. И если учитель бессилён в непосредственном воздействии на ученика, то он всесилен при посредственном влиянии на него через социальную среду.... роль учителя при этом сводится к организации и регулированию среды... [10, с.82,83].»

Как пример учета влияния среды на человека уместно отметить теорию образовательных сред, разработанную Ясвиным [39], согласно которой каждой фазе обучающего школьного цикла соответствует некая среда (при анализе работы Ясвина нами отмечено сходство характеристик предлагаемых Ясвиным сред с ценностями различных соционических квадрантов).

В настоящее время работу по исследованию образовательных сред в России проводят Панов [25, 26], Ясвин [39, 19], Баева [2], Дерябо [19], Рубцов [30] и другие.

Интересно отметить само время становления психологии среды как научного направления. Если отдельные работы о необходимости учета влияния среды мы находим еще во второй четверти прошлого века, то пристальное внимание экпсихологии начинает уделяться только во второй половине прошлого века. На наш взгляд, это совпадение неслучайно. Постоянное увеличение скорости жизни, развитие средств связи и перемещение интереса даже естественных наук в сторону все более абстрактных понятий трансформирует среду, в которой живет современный человек в более *экстравертную*, т. е. интерес личности, ее психическая энергия (*libido*) [38] направлена не столько внутрь субъекта, сколько на объекты окружающего мира, при этом для изучения и исследования окружающего мира человеку необходимо не столько углубляться в определенную область знаний, сколько осваивать интегрирующий, комплексный подход, когда на стыке разных наук или научных парадигм возникают новые теории и даже целые науки (например, соционика). Современная среда также превращается в более *интуитивную* — индивидууму приходится оперировать все более абстрактными понятиями, существовать в мире, где многие понятия относительны, ориентироваться в обстановке с все большим количеством потенциальных возможностей. В МГ №20 [29] полюсам *экстраверсия* и *интуиция* соответствует третий полюс *беспечность* соответствующих *ПП*. И действительно, современная среда становится скорее более *беспечной*, чем *предусмотрительной* (здесь «беспечность» и «предусмотрительность» — полюса признака Рейнина *беспечность* — *предусмотрительность*), т. е., ориентированную на решение каждой задачи по-новому без учета прошлого опыта (что вполне естественно в мире, где прежний опыт стремительно устаревает). Таким образом, появление экпсихологии видится вполне закономерным — сама среда стимулирует исследователей обращаться к внешнему — окружающей среде, обращать внимание на связь всего со всем (тот же подход Гибсона о взаимодополнении среды и перцептивных/поведенческих возможностей существа), обращать внимание на способы решения ситуации не на основании прошлого опыта, а по-новому — с опорой на сегодняшние реалии.

Описанный пример показывает один из возможных способов качественного определения соционической направленности окружающей среды и влияния этой среды на включенных в нее индивидуумов.

В зависимости от соционической среды ИМ человека в этой среде может частично изменяться (например, [27]), так происходит адаптация к условиям существования, подстройка под среду. Назовем направление, которое будет изучать вопросы, связанные с проявлением конкретного ТИМа (-ов) в условиях определенной соционической среды *экологической соционикой* или *экосоционикой*.

В соционике к настоящему времени ряд исследователей в той или иной мере также учитывали влияние среды на поведение человека. Например, А. В. Букалов и О. Б. Карпенко в статье «Квадровые группировки в управленческих коллективах» [6] обосновали необходимость учитывать фазу развития организации, соответствующую одной из квадр, ТИМу руководителя коллектива, а также необходимость дополнения управляющей команды сотрудниками, чьи ТИМы принадлежат к одной с ним квадре.

Н. В. Бережная [4] описала этапы развития организации в соответствии с законом сменяемости квадр [8], особое внимание уделив персоналу, который будет востребован на том или ином этапе развития. По сути, в этих статьях речь идет о соответствии определенной информационной среды предприятия (в частности — квадральной) персоналу, который в этой среде работает.

В. В. Гуленко в своей работе «Интровертная соционика» [13] описывает психологическую атмосферу 16 интегральных типов коллектива на интеллектуальном и социальном уровне, что дает возможность анализировать воздействие соционической среды предприятия на конкретного сотрудника (и его ИМ).

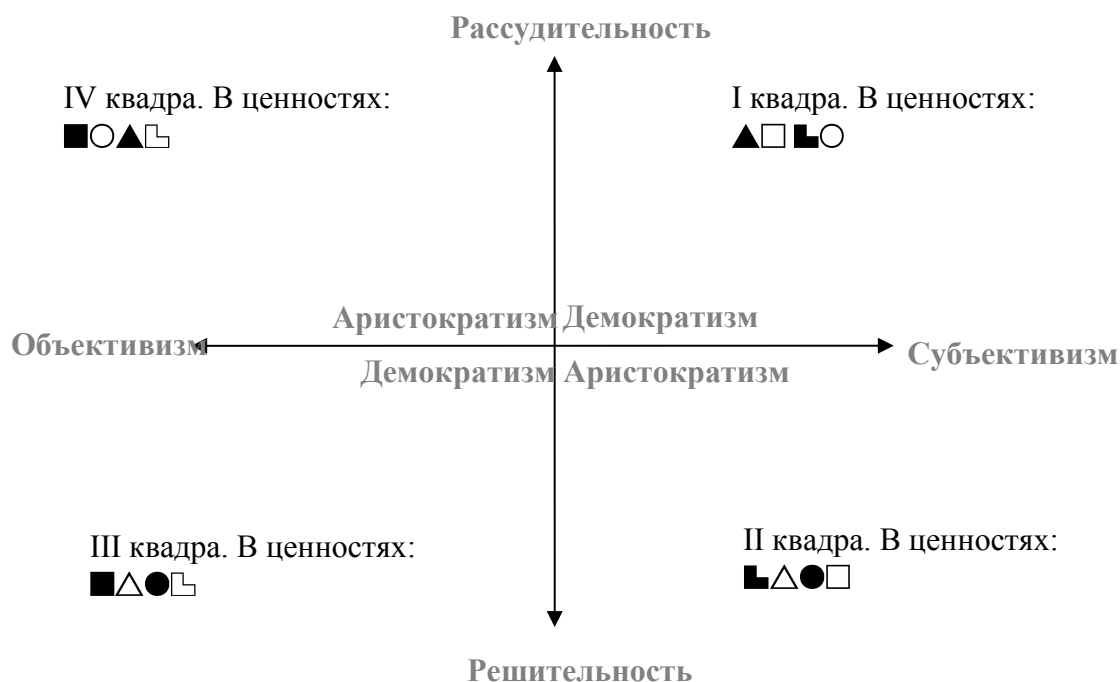


Рис. 4. Разбиение социона на квадры признаками рассудительность — решительность, аристократизм — демократизм и субъективизм — объективизм.

А. и Т. Панченко в своих работах в области Динамической соционики [27] рассматривают влияние среды, как способное произвести инверсию ТИМа «...мы обнаружили, что Достоевский и Гамлет — это одно и то же. Но не просто когда она лежит на диване и говорит, что вот, залежалась я как Достоевский, а не стать ли мне Гамлетом? Безусловно, должны произойти огромные сотрясения, катаклизмы. Какая-то либо болезнь, либо рождение, смерть, либо в обществе что-то произойти должно, чтобы человек перевернулся по вертности.».

Г. А. Шульман писал о том, что помимо отношений между соционическими типами существует целый ряд отношений высших порядков, которые возникают в коллективах различной степени сложности, имеющих свои интегральные типы, а также между такими коллективами, между этносами и между странами. В его работе [36] рассмотрены отношения нулевого порядка — межтипологические — между различными типологическими ипостасями одного человека. Проявления ТИМа (по Г. А. Шульману) сильно зависят от того, к какому типу принадлежит человек в рамках других типологий, например, зодиакальной.

Насколько нам известно, до сегодняшнего момента в соционике не представлены работы, в которых рассматриваются соционические среды, отличные от квадральных. При этом соответствие производственной (или иной, например, семейной) среды соционической среде определенной квадры определяется исходя из задач, стоящих перед организацией (или иной группой) и методов, с помощью которых эти задачи на данном этапе решаются, учитываются ценности квадры, т. е. аспекты, входящие в личностные блоки (ЭГО и СУПЕРИД) ТИМов, входящих в квадру.

При этом мы не встречали описаний квадральной среды с учетом трех квадральных признаков, образующих каждую квадру. Поскольку квадры являются частным случаем МГ, дадим описание соционической среды каждой квадры.

Аристократия — установка психики, при которой восприятие объекта (человека) происходит в контексте среды/группы, частью которой он является (мужчины/женщины, коренные жители Москвы, люди с образованием), это своего рода предвзятость с опорой на жесткие (групповые) ценности.

Демократия — установка психики, при которой восприятие объекта (человека) происходит вне контекста среды/группы, частью которой он является, демократы склонны подстраивать ценности под внешнюю картину.

Субъективизм — установка психики, при которой опорой в суждениях является субъективная оценка ситуации. Предполагается, что видение одной и той же ситуации может быть у каждого индивида свое, в зависимости от взгляда, концепции, точки зрения.

Объективизм — установка психики, при которой опорой в суждениях являются объективные закономерности (или те, которые индивид считает объективными на данный момент). Если человек взял эти объективные закономерности на вооружение как факт, при восприятии информации у него как будто включается некий фильтр, *«есть два мнения: одно — мое, а другое неправильное»*. У субъективиста такого фильтра нет.

Рассудительность — установка психики, направленная на поддержание стабильного расслабленного (психофизиологического) состояния.

Решительность — установка психики, направленная на поддержание стабильного (психофизиологического) состояния мобилизованности.

Теперь рассмотрим соционические среды квадр. У **демократов — объективистов** ценности подстроены под внешнюю картину-фильтр, отсюда и **решительность**, как мобилизация на действие — *«что тут думать, делать надо!»* В третьей квадре мы получаем «сверхобъективизм» — ее представители, не ограниченные рамками групповой предвзятости, сразу видят, что «объективно».

Аристократам-объективистам необходимо соотнести свой фильтр с групповыми установками, отсюда **рассудительность**. Групповая «предвзятость» может мешать сразу ухватить «объективную» истину.

У **аристократов-субъективистов** все уже разложено по полочкам за счет «предвзятости», формируемой групповыми установками — можно сразу действовать (**решительность**).

А **демократы-субъективисты** «переваривают» противоречия — видят, как есть, но нужно время, чтобы «раскачаться» и сформировать субъективное мнение (**рассудительность**).

Как видим, этот подход хорошо сочетается с традиционным — аспектным — описанием квадр [14, 33].

Каким образом мы определяем соционическую среду конкретной группы? Прежде чем перейти к описанию методов, которые мы применяли, необходимо качественно разделить различные варианты соционических сред, образующихся в одно и то же время в конкретной группе и находящихся во взаимодействии.

Как мы уже писали выше, соционическая среда проявляется при решении задач, стоящих перед группой и находит отражение в методах и средствах, применяемых для решения поставленных задач. Анализируя соционические среды в различных группах (рабочих коллективах и семьях), динамику развития бизнес-процессов и отношений в этих группах, мы пришли к выводу, что соционическая среда как информационное пространство, проявляющаяся при решении задач группы как единого целого не всегда совпадает с соционической средой группы ТИМов, в этой среде взаимодействующих. Например, в ходе наших исследовательских встреч соционическая среда как информационное поле совпадала с соционической средой конкретной МГ, работающей над вопросом. А, например, общение людей (в том числе — *сенсорики*) посредством ICQ проходит в *интуитивной* среде (особенно, если они даже не видели и не слышали друг друга «вживую» и не могут обратиться к чувственному опыту), т. е. соционическая среда ситуации общения по ICQ (*интуитивная*) не совпадает с соционической средой группы из двух *сенсорики*.

Будем называть соционическую среду, проявляющуюся при решении задач, стоящих перед группой как единым целым социальной соционической средой (ССС), а соционическую среду группы ТИМов, в этой среде взаимодействующих, ТИМной соционической средой (ТСС). Название «ТИМная» отражает возможное поле достижение резонанса, комфортного взаимодействия именно этой группой ТИМов.

Для определения СССР группы, коллектива, определенного исторического этапа и др. нам кажется уместным использовать некоторые методы описания психологии среды, перечисленные Крайком в его работе «Психология окружающей среды» [41], а именно метод 3: «Среду можно охарактеризовать через восприятие людьми, пребывающими в этом окружении, через восприятие свойств и особенностей этого окружения. Различные среды могут быть прошкалированы по ряду свойств...», назовем его «методом наблюдения изнутри» и метод 5: «Среды могут быть охарактеризованы через специфику особенностей и свойств. Эти элементы оцениваются выборкой испытуемых, задача которых — восприятие среды.», который назовем «методом наблюдения извне».

Мы использовали оба метода, последовательно задавая себе или руководителям группы (реже — участникам) вопросы о параметрах среды. Вопросы задаются на 15 признаков Рейнина и касаются целей, на которые ориентирована данная группа, задач, которые она решает, и методов, с помощью которых эти цели и задачи реализуются. В таблице 1 приведен примерный список вопросов, которые позволяют вывести группу на нужные темы для выявления тех или иных полюсов ПР.

Табл. 1. Темы для генерации вопросов при диагностике направленности СССР

№ п/п	Наименование признака	Тема на определение признака
1.	Экстраверсия–интроверсия	Группа ориентирована на расширение (видов деятельности, привлечение новых членов, освоение новых рынков и др.) или на углубление (совершенствование достигнутого, сохранение состава и др.)
2.	Статика–динамика	Группа склонна отслеживать некие фиксированные характеристики состояния в определенный момент или отслеживать изменения этих характеристик.
3.	Деклатимность–квестимность -	Группа как целое скорее готова высказать свою точку зрения на заданную тему или предпочитает уточнять полученные сведения и узнавать точку зрения партнеров.
4.	Позитивизм–негативизм	Группа скорее обращает внимание на то, что в ситуации присутствует (свойства, ресурсы, возможности) или на то, чего в ситуации нет или не хватает (свойства, ресурсы, возможности).

№ п/п	Наименование признака	Тема на определение признака
5.	Сенсорика– интуиция	Группа ориентирована на конкретные виды деятельности, восприятие информации в конкретной форме или на абстрактные виды деятельности, восприятие информации в абстрактной форме.
6.	Логика– этика	Группа ориентирована на совместную деятельность, при этом доброжелательная атмосфера и хорошие отношения в коллективе приятный дополняющий, но не ключевой момент или доброжелательная атмосфера и хорошие отношения в коллективе — залог успеха в совместной деятельности.
7.	Стратегия–тактика	Группа скорее ориентирована на достижение одной цели, разбитой на подцели (иерархия целей), или на несколько равнозначных целей.
8.	Конструктивизм– эмотивизм	Группа как целое лучше осознает смысл, логическую часть информации, старается абстрагироваться от излишних эмоций или быстрее осознает эмоциональную часть информации, легко переключается на другие эмоции, при этом, чтобы разобраться в логической части, смысле информации, ей требуется некоторое время.
9.	Иррациональность– рациональность	Группа ориентирована на гибкую подстройку к ситуации, обстоятельствам, приветствует изменения или на относительную стабильность и планируемые изменения.
10.	Уступчивость– упрямость	Для группы важнее ресурсы, а не интересы (группа ориентирована на развитие с использованием имеющихся ресурсов) или важнее интересы, а не ресурсы (группа ориентирована на развитие с привлечением дополнительных ресурсов).
11.	Беспечность– предусмотрительность	Группа склонна создавать новый алгоритм под решение конкретной задачи (в рамках поставленной проблемы) или решать задачу преимущественно опираясь на прошлый опыт (в рамках всего накопленного массива информации).
12.	Процесс– результат	Группа склонна погружаться в процесс (как правило — в один), результат отслеживается неосознанно и может быть ценно его постоянное улучшение или воспринимает течение процесса по достигнутому результату, может одновременно отслеживать несколько процессов.
13.	Субъективизм– объективизм	Группа ориентирована в суждениях на субъективную точку зрения и допускает, что у каждого она может быть своя, или на объективные закономерности (или те, которые группа считает объективными на данный момент).
14.	Решительность– рассудительность	Группа чаще находится в состоянии мобилизации, готова приступить к действиям, чтобы расслабиться, ей надо приложить определенные усилия или чаще находится в состоянии расслабления, чтобы мобилизоваться, ей надо приложить определенные усилия.
15.	Аристократизм– демократизм	Группа воспринимает окружающую действительность и информацию через рамки группой принадлежности или вне рамок группой принадлежности, через индивидуальные свойства и качества.

Возможно, другие исследователи предложат альтернативные варианты вопросов для диагностики соционической среды.

Интересны также альтернативные методы диагностики соционической среды, например метод субъективного шкалирования (близкий к методу №3 Крайка [41]), описанный Пятницким В. В. применительно к интегральному ТИМу коллектива школы [28]. На наш взгляд этот метод хорошо подходит к диагностике ССС.

ТСС определяется нами путем суммирования полюсов доминирующих признаков у ТИМов, составляющих исследуемую группу.

Иногда в процессе диагностики соционической среды (чаще ТСС) удается выделить несколько троек признаков, тогда можно говорить о комбинации различных ТСС, проявляющихся при определенных условиях. Анализ этой комплексной многофакторной задачи де-

ло будущего, в этой статье мы рассматриваем лишь вариант наличия одной ТИМной соционической среды.

ССС и ТСС и взаимодействуют между собой. Особенности их взаимодействия в данной статье подробно не рассматриваются.

Области практического применения экосоционики (соционики сред):

- определение параметров социальной соционической среды (ССС) для анализа проблем, характерных для этой среды, формирование стратегии и тактики оптимизации развития этой среды в социуме;
- формирование оптимальных команд для эффективного решения задач в конкретной СССР;
- разработка методов адаптации конкретной личности к изменяющейся соционической среде как СССР, так и ТСС (при смене места и рода деятельности, смене места жительства, изменение семейного положения и др.).

Мы также убедились в неизбежности перекосов в развитии групп, ТСС которых длительное время имеет аномальное доминирование полюса какой — либо дихотомии (или группы полюсов для группы дихотомий). Аномальным можно считать соотношение 27/73 и меньше (акцентуация по Окладникову [24]). Как пример негативного следствия таких перекосов можно рассмотреть возможную потерю конкурентоспособности производственного коллектива. О необходимости соблюдения принципа Золотого сечения при формировании производственных коллективов писали Букалов А. В., Карпенко О. Б. и Чикирисова Г. [7]. Это подтверждают и наши исследования. В этом смысле интересен пример рабочей команды, сформированной по квадральному принципу [6]: ситуация в квадрате далека от Золотого сечения — 12 признаков Рейнина за исключением квадральных распределены в соотношении 50/50 — т. е. размыты (демпфирование по В. И. Окладникову), а квадральные признаки соотносятся как 100/0 (психопатия по В. И. Окладникову). Ситуация с индивидуальными и диадными признаками может быть решена, если количество представителей разных ТИМов в коллективе, построенному по квадральному принципу, будет различаться.

Наличие определенной СССР (возможно — и квадральной) на конкретном этапе развития предприятия может способствовать более эффективному решению задач, стоящих перед компанией на данный момент. Проиллюстрируем это утверждение конкретным примером.

Мы проводили анализ производственной среды (ССС) в конкретном рабочем коллективе. Социальная соционическая среда одного из основных отделов этого коллектива формировалась следующими полюсами ПР: решительность-уступчивость-результат, МГ № 12 [29]. Компания работает в сфере подбора персонала. Со слов руководителей компании СЛЭ и ЛИЭ, задачи компании в целом и данного отдела в частности на данном этапе развития можно сформулировать так: *«Растить и расширяться любыми доступными способами, т. к. пока нет достаточных дополнительных ресурсов для развития (экстраверсия+уступчивость), чтобы рабочие процессы не тормозили развитие (ориентировка на результат). С теми, кто не может пробежать нашу ежедневную стометровку мы решительно расстаемся (решительность)»*.

В отделе 70% сотрудников принадлежат к МГ №12, что подтверждает постулат, сформулированный в [4, 6] относительно соответствия ТИМов кадрового состава квадральной среде предприятия. Переформулируем его применительно к понятиям соционической среды: если в коллективе СССР и ТСС совпадают, данный коллектив лучше справляется со стоящими перед ним задачами, чем коллектив в котором СССР и ТСС не совпадают.

Структурная схема описываемого отдела приведена на рис.5.

На данном этапе компания успешно решает свои задачи: постоянная мобилизация на достижение максимального результата в существующих условиях. Интересно, что персонал в этот отдел подбирается по принципу соответствия задачам отдела. Со слов девушки — ЭСИ, ответственной за набор новых сотрудников (не знакомой с соционикой): *«если человек на собеседовании сидит передо мной в расслабленной позе, я сразу понимаю, что этот человек нам не подходит»*.

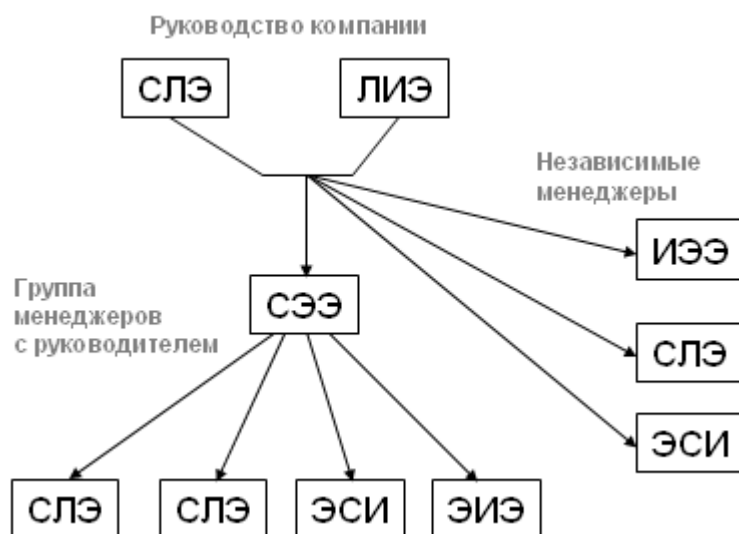


Рис. 5. Структурная схема отдела компании

Интертипные отношения, представленные в данной группе сведены в таблицу 2.

Табл. 2. Количество различных ИО в отделе компании

Название ИО	Кол-во	Кол-во/среднее
Тождество	14	3,8
Дуальные	2	0,5
Активация	5	1,3
Зеркальные	2	0,5
ПолуДуальные	1	0,3
Заказ	6	1,6
Деловые	2	0,5
Мираж	1	0,3
Погашение	0	0,0
Квазитождество	1	0,3
Родственные	4	1,1
Ревизия	10	2,7
Конфликт	0	0,0
СуперЭго	4	1,1
Среднее	3,7	1,0

Среди представленных в группе ИО *ревизные* ИО занимают второе место (после тождественных). Со слов руководителей коллектива и большинства членов команды это несколько не мешает межличностному взаимодействию, т. к. взаимодействие происходит именно в рамках соционической среды описанной МГ.

В данной группе ТИМов просматривается еще одна соционическая среда, образованная полюсами признаков *решительность — экстраверсия — стратегия*. Вопросы взаимодействия этой ТСС с ССС, описываемой задачами, которые отдел решает на данном этапе развития, в данной статье мы подробно не рассматриваем.

Уже на данном, вполне успешном этапе развития коллектива наметились определенные проблемы, которые могут снизить конкурентоспособность компании в будущем.

1. Возникли сложности при попытке ввести в коллектив ценных специалистов с ТИМами, «чуждыми» среде.
2. Затруднено взаимодействие сотрудника с ТИМом ИЭЭ с группой. Несмотря на то, что он хорошо справляется со своими обязанностями, чувствует он себя в коллективе неуютно. С его слов: «я чувствую, что меня выживают...» Со слов руководителя компании ЛИЭ: «Как не зайдешь к ним, он все сиди-и-ит». Сложившаяся негативная ситуация

во взаимодействии объясняется тем, что процентное соотношение признака решительность — рассудительность (по количеству проявлений у людей в данной группе) составляет 90/10, что соответствует верхним границам декомпенсированной акцентуации — на границе с психопатологией (по Окладникову [24]).

3. Ориентация коллектива на «ежедневную стометровку» неизбежно сказывается на качестве оказываемых услуг. На данном этапе развития компания ориентирована на разумный баланс «быстрый результат — качество».
4. Из-за присутствия в отделе большого количества людей с ТИМом СЛЭ, а также решительных — «волевых» — сенсориков, группа порой плохо управляется, а сотрудникам с ТИМом СЛЭ сложно реализовать свою лидерскую сущность.

Анализ выявил, что в настоящее время для решения стоящих перед компанией задач подобная ССС является достаточно эффективной. Руководители компании хорошо разбираются в соционике, поэтому выводы, к которым мы пришли в результате диагностики, не были для них неожиданными. Со слов руководителя компании, ЛИЭ: *«Конечно, мы понимаем, что качество при быстром росте частично страдает. Придет время, и наши цели и задачи поменяются»*. Для закрепления компании на рынке было предложено постепенно вводить в коллектив людей, ТИМы которых частично соответствуют сложившейся ССС и тем самым стремиться к достижению Золотого сечения в соотношении между признаками, преобладающими в ТСС и противоположными (напомним, в этом примере ССС и ТСС совпадают), а сотрудников с ТИМом СЛЭ с расширением компании постепенно переводить на руководящие должности.

Решить проблему превалирования или акцентуации одного (или нескольких) признаков в среде коллектива можно, дополнив коллектив сотрудниками соответствующих типов. В длительно изолированной малой группе (ДИМГ) [11], например, в семье, где состав ТИМов относительно постоянен и его изменение носит скорее случайный, чем прогнозируемый характер, при значительном перевесе одного (или нескольких) полюсов признаков неизбежен перекос в целях, методах, средствах решения стоящих перед группой задач. В такой ситуации возникает снижение эффективности взаимодействия, нарастает недовольство партнерами, часты затяжные, хронические конфликты. В таких группах особое значение приобретает умение применять соционические технологии на практике, осознавать причины дискомфорта и грамотно их преодолевать.

Определим социальную соционическую среду семьи. Как информационную среду семью можно рассматривать как образующуюся при взаимодействии группы людей, объединенных душевными привязанностями на близкой психологической дистанции и проживающих на одной территории. Как социальную соционическую эту среду можно описать полюсами ПР *этика и сенсорика*, а третий признак, образующий эту малую группу — *демократия*. Действительно, на близкой психологической дистанции личные качества более значимы, чем социальная и групповая принадлежность.

Здесь мы описали «социально ожидаемую» семью и такие семьи действительно существуют. Однако в реальной жизни ТИМный состав семьи может быть абсолютно любым. В зависимости от состава в семье может складываться та или иная ТИМная соционическая среда.

Нами обследована семья из 6 человек со следующим ТИМным составом: 2 ЛИЭ, 2 ИЛИ, ИЛЭ, ЛСИ. Шесть членов семьи — логики, пятеро (83%) принадлежат к клубу саентистов, один — к производственному клубу. В таблице 4 представлено распределение ПР у данной группы.

Теоретически доминирование клуба исследователей должно создавать в группе атмосферу сотрудничества. Большинство членов семьи объединены общими интересами к исследованиям, познанию нового, дискуссиям. Но при этом пятеро из них (83%) как видно из табл.3 входят в МГ №10 [29], образованную полюсами признаков *логика — решительность — деклатимность*. При взаимодействии в рамках данной ТСС резонанс возникает. Но как мы писали — социальная задача семьи — комфортное взаимодействие на близкой психоло-

гической дистанции. А методами, естественными для ТСС этой МГ, ее удовлетворительно решить невозможно. Поэтому даже наличие резонанса не приводит к энергетически комфортному состоянию. Резонанс просто направлен в другую сторону. В рамках ТСС можно решать задачи другого рода, например — исследовательские или производственные.

Табл. 3. Распределение ПР у 6 членов семьи (семья: 2 ЛИЭ, 2 ИЛИ, ИЛЭ, ЛСИ)

Название ПР	Кол-во	%
Экстраверсия/Интроверсия	3/3	50/50
Интуиция/Сенсорика	5/1	83,3/16,7
Логика/Этика	6/0	100/0
Статика/Динамика	2/4	33,3/66,7
Позитивизм/Негативизм	4/2	66,7/33,3
Квестимость/Деклатимость	1/5	16,7/83,3
Тактика/Стратегия	4/2	66,7/33,3
Конструктивизм/Эмотивизм	3/3	50/50
Иррациональность/Рациональность	3/3	50/50
Процесс/Результат	4/2	66,7/33,3
Уступчивость/Упрямость	3/3	50/50
Беспечность/Предусмотрительность	4/2	66,7/33,3
Рассудительность/Решительность	1/5	16,7/83,3
Субъективизм/Объективизм	2/4	33,3/66,7
Демократизм/Аристократизм	5/1	83,3/16,7

В то же время в семье вместо обсуждения проблемы (в социально принятой форме) представители ТИМов, входящие в эту четверку склонны к высказыванию своей точки зрения, порой в довольно категорично (*деклатимость, усугубленная логикой*). Именно такое высказывание для них и является обсуждением проблемы, особенно это характерно для детей, которые в силу возраста наименее социально адаптированы. Но такая форма высказывания зачастую воспринимается окружающими как безапелляционность. Члены этой соционической группы (не только в этой конкретной семье) склонны к своевременным, обдуманным действиям, но при этом могут не обратить внимания на чужие чувства. Общение в таком ключе на близкой психологической дистанции привело к обострению отношений — мало кому нравится, если его чувства проигнорируют, даже если это потом разумно объяснить. В семье присутствует всего один *сенсорик*. В силу своей принадлежности к «аристократичной» второй квадре, да и просто перегруженности обилием сенсорной работы, с которой не справлялись или которой избегали *интуиты*, в конце-концов она отказалась заниматься вопросами совместного быта — «почему это я должна постоянно на всех готовить и убирать за вами!». Это привело к обострению бытовых вопросов, что еще ухудшило отношения в семье.

К счастью для этой семьи, двое взрослых были знакомы с соционикой, поэтому после проведения соционической консультации ситуацию удалось сгладить. Нам удалось сформулировать для этой семьи рекомендации, с помощью которых (а также с помощью любви, точнее, с помощью ЛЮБВИ и рекомендаций, поскольку механическое исполнение рекомендаций отношения не улучшает), удалось выровнять обстановку и сделать ее более комфортной. Помимо чисто психологических моментов в общении, мы рекомендовали взрослым членам семьи, которые знакомы с соционикой и способны осознанно применять специальные техники при общении, постараться хотя бы иногда «играть в *этиков-квестимов*». Это могло выражаться в осознанном включении в их речь вопросов этического характера, например, о настроении. Также разумным на наш взгляд было введение в семье следующих правил общения: «пока один говорит — все остальные слушают», «перед тем как что-то сказать — вдохни и сделай паузу 5 сек.» и др.

Особый вопрос в этой группе связан с полюсом *решительность*. Для того, чтобы расслабиться, *решительным* зачастую необходимо совершить определенное усилие (даже маленьким детям). Это часто выражается, например, в плохом засыпании. Мы рекомендова-

ли применять для расслабления специальные техники — медитации различного рода, прослушивание спокойных музыкальных произведений перед сном и др.

Конечно, никакая игра не сможет превратить деклатима в квестима, логику в этику, а решительного в рассудительного. Разумеется, ТИМная соционическая среда семьи не изменилась, но увеличение в среде количества информации по полюсам ПР *рассудительность*, *этика* и *квестимность* в результате осознанных действий двух членов семьи позволило частично сгладить противоречия между ТСС и социальными задачами группы. Посмотрим, как это происходит.

Поскольку двое *решительных* *логиков-деклатимов* не могут, конечно, постоянно взаимодействовать по противоположным полюсам функций, оценим их осознанный вклад в изменение среды, как 50/50 по каждой дихотомии.

Таким образом, ситуация в семье по трем дихотомиям будет представлена следующими количественными характеристиками (см. табл.4):

Табл.4. Количественное распределение полюсов признаков, образующих МГ № 10 в семье.

Название полюсов	Прежняя ситуация	Подстройка	«Идеальная» ситуация
Логика	6	5	3,7
Этика	0	1	2,3
Деклатимность	5	4	3,7
Квестимность	1	2	2,3
Решительность	5	4	3,7
Рассудительность	1	2	2,3

На рис. 6 представлена лепестковая диаграмма для трех вариантов соционической среды описываемой группы.

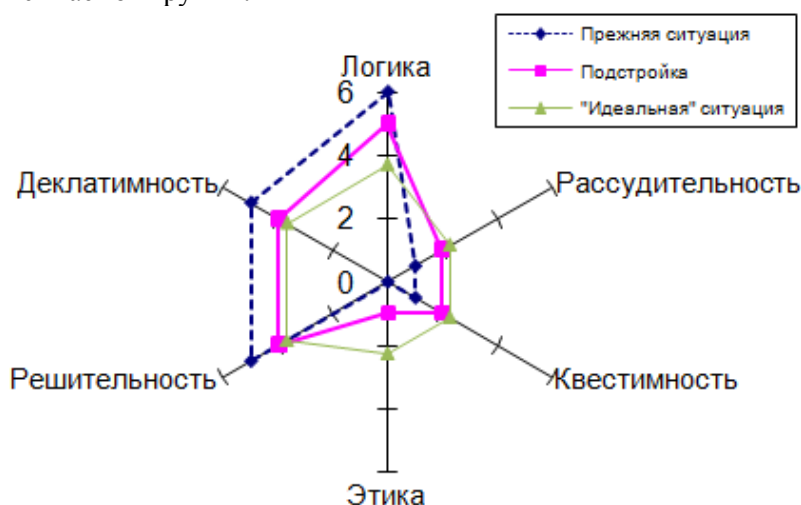


Рис. 6. Гармонизация соционической среды в семье

Как видно из диаграммы, соционическая среда этой группы не изменилась, но после выполнения данных нами рекомендаций, соотношение пар признаков сместилось в сторону Золотого сечения («идеальной» ситуации).

Необходимо отметить, что в примере рассмотрена ТИМная соционическая среда, группы ТИМов, практически вне контекста социальной соционической среды, которая в случае «группы людей, объединенных душевными привязанностями на близкой психологической дистанции и проживающих на одной территории» остается *этико-сенсорно-демократической*. Поскольку среда есть единство информационного поля, образующего среду и людей, включенных в эту среду, то реальная среда в данной семье — сущность, которая возникает при взаимодействии этих двух сред. Впрочем, рассмотрение семей в таком контексте достаточно объемная задача и требует отдельной статьи.

Заключение

В заключение мы хотели бы подытожить вышесказанное и более четко обозначить направление исследований под названием «соционика среды» или «экологическая соционика» (экосоционика).

Основой для работы в этом направлении служат следующие тезисы:

- А) В информационной среде для одного или нескольких ПР один полюс признака может быть более проявлен, чем другой, т. е. некоторым средам (называемым «соционическими средами») в силу самого их существования может быть свойственна некая избирательность в транслировании информации в контексте того или иного ПР.
- Б) Направленность среды (сумму избирательностей среды по транслированию информации в контексте каждого ПР) можно определить.
- В) Соционическая среда влияет на информационный метаболизм человека (т. е. на процесс усвоения, обработки и передачи информации психикой человека)

На основании этих тезисов мы выдвигаем гипотезу:

Соционическая среда, влияя на информационный метаболизм человека, стимулирует его реагировать в контексте направленности среды, в которую он включен. Т. е. среда стимулирует человека реагировать и выдавать информацию по тем полюсам ПР, которые соответствуют избирательностям данной среды чаще, чем человек обычно выдает вне ее.

Наши исследования различных групп (в т. ч. приведенные в данной статье) подтверждают гипотезу, однако дальнейшая работа в этом направлении необходима. Гипотеза может быть проверена наблюдениями за изменением поведенческих реакций человека при попадании его в соционическую среду или при переходе его из одной соционической среды в другую.

В русле экосоционики видится ряд интересных задач. В первую очередь это дальнейшая работа по проверке того, как именно влияет направленность среды (НС) на проявление человеком его ТИМных качеств, и в чем именно это проявляется. При этом требуется проработка технологии определения НС.

Кроме того, интересными направлениями являются разработка взаимодействия различных сред, изменения поведения и реакций представителя каждого ТИМ при попадании в ту или иную среду, адаптации человека к новой среде. При этом мы рассматриваем человека, как нечто включенное в среду, что является ее необходимой частью, без которой само целое — среда необратимо изменяется.

Важным также представляются вопросы связи ТСС коллектива и ССС, количественное и качественное определение факторов, влияющих на формирование соционической среды, т. е. вопросы выраженности соционической среды. Наконец, в практическом плане перед экосоционикой открывается широкое поле конструирования соционических сред для решения определенных задач.

В данной статье мы привели наши варианты ответов на некоторые из вопросов, возникающих при работе в поле экосоционики. Мы отдаем себе отчет, что это всего лишь первая попытка, сама же обозначенная проблема требует гораздо более глубокого изучения и проработки.

Л и т е р а т у р а :

1. Аугустинавичюте А. Теория интертипных отношений — Челябинск, 1991. — 104 с.
2. Баева И. А. Психологическая безопасность в образовании: Монография. — СПб.: Издательство «СООУЗ», 2002.
3. И. Белецкая, С. Белецкий «Исследование малых групп социона при разработке ситуационного соционического теста (ССТ)». // Доклад на XXIV международной конференции по соционике в г. Киеве, 2008 г..
4. Бережная Н. В. Этапы развития организации.// Менеджмент и кадры...-2003,— №2.
5. Букалов А. В. Достоверна ли американская статистика типов и интертипных отношений по тесту Майерс-Бриггс? // СМиПЛ, N 4, 1996.
6. Букалов А. В., Карпенко О. Б. Квадровые группировки в управленческих коллективах. //

- Михайлова: психология управления, соционика и социология — 2008. — №3.
7. Букалов А. В., Карпенко О. Б., Чикирисова Г. В. О распределении соционических типов в различных производственных коллективах. // СМиПЛ. — 2000. — N1
 8. Букалов А. В. О четырех эволюционных стадиях развития и законе сменяемости квадрантов. // СМиПЛ. — 1995. — N 1.
 9. Вайсбанд И. Д. Рабочий материал по соционике. Рукопись, 1985.
 10. Выготский Л. С. Педагогическая психология. — М.: Педагогика, 1991.
 11. Гибсон Дж. Экологический подход к зрительному восприятию. М.: Прогресс, 1988.
 12. Грейсон Джексон К. младший, О'Делл Карла. "Американский менеджмент на пороге XXI века"
 13. Гуленко В. Интровертная соционика. Внутренние отношения в группе как отражение ее интегрального типа. // СМиПЛ — 1996. — №4.
 14. Гуленко В. В. Журнал "Соционика, ментология и психология личности", N 1, 1995.
 15. Гуленко В. В. Концепция соционики // СМиПЛ, 1995, № 1.
 16. Гуленко В. В. Критерии взаимности: интертные отношения как взаимодействие темпераментов и установок. // СМиПЛ, 1996, № 2.
 17. Гуленко В. В., Молодцов А. В. Введение в соционику: методические рекомендации. К., 1991.
 18. Дерябо С. Д., Ясвин В. А. Экологическая педагогика и психология. Ростов-на-Дону, 1996.
 19. Дерябо С. В., Ясвин В. А. Методики диагностики и коррекции отношения к природе. М., 1995.
 20. Калинаускас И. Наедине с миром. — Кр. Рог: «ЯВВА», 2005. — 308 с.
 21. Кочубеева Л. А., Миронов В. В., Стоялова М. Л. Соционика. Семантика информационных аспектов. — Санкт-Петербург: Астрель X, 2006.
 22. Местные сообщества в местном самоуправлении (Учебное пособие для муниципальных управлений). Под ред. А. Е. Балобанова. — М.: МОНФ, 2000. — 182 с.
 23. Общая психология. Словарь / Под ред. А. В. Петровского // Психологический лексикон. Энциклопедический словарь в шести томах / Ред.-сост. Л. А. Карпенко. Под общ. ред. А. В. Петровского. — М.: ПЕР СЭ, 2005. — 251 с.
 24. Окладников В. И. Личностно-соматическая дезинтеграция. — Иркутск: Оттиск, 2007.
 25. Панов В. И. Экологическая психология. Опыт построения методологии. М.: Наука, 2004.
 26. Панов В. И. От развивающего обучения к развивающей образовательной среде // Инновации в российском образовании: Общее образование. 2000. — М.: Изд-во МГУП. С. 44-57.
 27. Панченко А. Л., Панченко Т. Т. Психоаналитическая, динамическая модель соционики (модель П), Институт психологической культуры и ментальной медицины. Барнаул, 1995.
 28. Пятницкий В. В. Определение интегрального типа коллектива. // Менеджмент и кадры...-2008,— №3.
 29. Рейнин Г. Соционика: Типология. Малые группы. — СПб.: Изд-во «Образование-культура», 2005.
 30. Рубцов И. В., Ивошина Т. Г. Проектирование образовательной развивающей среды школы. — М.: Изд-во МППГУ, 2002.
 31. Седых Р. К. Информационный психоанализ. Соционика как метапсихология. М.: НПП "Менатеп-Траст", 1994.
 32. Слинько О. Б. Ключ к сердцу — соционика. - К.: "Доверие", 1991.- 64 с.
 33. Стратиевская В. Как сделать, чтобы мы не расставались. Руководство по поиску спутника жизни (соционика). — М.: Изд. Дом МСП, 1997. — 496 с.
 34. Хекхаузен Мотивация и деятельность. Т. 1. М., "Педагогика" 1986.
 35. Шульман Г. А. Соционика изнутри. — М.: Доброе слово, 2007.
 36. Шульман Г. А. Об отношениях нулевого и высших порядков. // Психология и соционика межличностных отношений. — 2004, — №7
 37. Щедровицкий Г. П. «Естественное» и «искусственное» в социотехнических системах // Вопросы методологии. 1992. № 1-2
 38. Юнг К. Психологические типы. — СПб.: «Азбука», 2001.
 39. Ясвин В. А. Проектирование и моделирование образовательной среды / Науч. Ред. В. П. Лебедевой, В. И. Панова. М., 1997.
 40. Barker, Roger G. 1978. Stream of individual behavior. In Habitats, Environments, and Human Behavior: Studies in Ecological Psychology and Eco-Behavioral Science from the Midwest Psychological Field Station, 1947-1972, Roger C. Barker and Associates. San Francisco: Jossey-Bass. — P. 34-48.
 41. Craik, K. H. (1973). Environmental Psychology. In P. H. Mussen & M. R. Rosenzweig (Eds.). Annual Review of Psychology, 20, 402-423. Palo Alto CA: Annual Reviews.

Статья поступила в редакцию 17.09.2008 г.