

ПСИХОЛОГИЯ ЛИЧНОСТИ

УДК 159.9

Прилепская Н. А.

ТЕРАПЕВТИЧЕСКАЯ МОЩЬ СОЦИОНИКИ

(Окончание. Начало в № 2/10)

Проведено соотнесение семантики цветов в тесте Люшера с аспектами информационного потока в соционике. Детально рассмотрено проявление соответствующих психологических состояний на различных уровнях. Описан авторский опыт применения метода фрактального рисования.

Ключевые слова: соционика, цветовой тест Люшера, психодиагностика, рисуночный тест, фрактальное рисование.

В восьмицветник теста Люшера, как известно, входят особо подобранные красный, жёлтый, синий, зелёный, пурпурный, коричневый, чёрный и серый цвета. Рассмотрим их, помня о наших естественных цветовых потоках с их соответствием соционическим аспектам.

Пусть первым будет «люшеровский» красный, т. е. на самом деле светлый «оранжево-красный» цвет [14. С. 80] или даже «желтовато-красный» [14. С. 68]. Его «тема» в тесте Люшера: «возбудимость, жизненная динамика, уровень активности»¹. Его предпочтение, то есть когда клиент выкладывает этот цвет на первое или второе место из восьми, означает «стремление к переживаниям, активное участие, высокий уровень активности».

Появление этого цвета на второй позиции (на 3-м или 4-м месте) означает «застой импульсов, стимулов, раздражительность, досаду». На третьей — (5-е и 6-е места) — «нервную раздражительность, потребность в бережном отношении, отсутствие желаний». Наконец, если «люшеровский» красный занимает 7-ое или 8-ое место в раскладке, т. е. активно отвергается, это означает «повышенную требовательность в переработке восприятий, сверхраздражительность, раздражительность от слабости».

Замечательная диагностическая ценность светло-красно-оранжевого (о «желтовато-красном» придётся сделать замечание ниже)² **избранного**³ М. Люшером цвета состоит в том, что он сочетает «три меры»: первая — степень осознанности состояния. Светлый, в чём меня убедили работа Серова и собственный опыт фрактального рисования и анализа фрактальных рисунков, — значит достаточно осознанный. Вторая и третья «меры» — тщательно подобранное сочетание двух цветовых потоков, а именно красного и оранжевого, которое, с учётом перевода на психологические состояния и затем уже — на информационные — соционические аспекты и показывает движение от благополучного энергетически и информационно психологического состояния к неблагоприятному. В работе [14. С. 63] М. Люшер указывает, что его красный соответствует состоянию **уверенности в себе**. Соционически это

¹ Здесь и далее цитирую имеющийся у меня Клинический тест Люшера, копию которого подарила мне в конце 80-х годов психотерапевт Г.И.Костромина (СЭИ), прошедшая тогда обучение на кафедре Б.Д. Карвасарского в Ленинграде.

² Замечание о «желтовато-красном» (14, с.68). Эта работа М. Люшера появилась у меня уже после «Тезисов» (15). До неё «люшеровский» красный трактовался только как «оранжево-красный». «Желтовато-красный» ещё ближе к оранжевому. Но само упоминание о жёлтом цвете теперь вызвало у меня такое объяснение, что в состоянии уверенности в себе должно присутствовать и сознание, допущение разных возможностей (о жёлтом цвете см. ниже), в духе последних течений в психотерапии. Ещё один пример живого приспособления теории (в данном случае регуляционной психологии М. Люшера) к практике. Если отнести это к социальному проекту, то требование «четвёртой меры», интуиции, в данном случае интуиции возможностей, в деятельности политиков весьма актуально. Ведь идёт «процесс экстравертирования», воплощения проектов.

³ В предисловии автора к русскому изданию: «Именно наличие правильной системы координат, сформулированной в виде категорий регуляционной психологии, позволило мне **среди тысяч цветовых стимулов, доступных нашему восприятию**, (выделено мной, Н.П.) выбрать те немногие, которые точно соответствуют нашей психо-вегетативной нервной системе» (14, с.3).

значит, что для достижения уверенности в себе вы должны осознанно регулировать и гармонично сочетать работу двух ФИМ, соответствующих двум информационным аспектам — «аспектам отражения мира» Аушры [1. С. 47]. Они условно названы чёрной этикой и чёрной сенсорикой и обозначены графически как чёрный угол и чёрный квадрат. А на сегодняшнем языке части социоников это этика эмоций и деловая логика. По Чурюмову эти две ФИМ соответствуют экстравертированному эмоционационированию и экстравертированному мышлению [7. С. 56]. Есть четыре ТИМа, у которых при благоприятных условиях эта «уверенность в себе» хорошо выражена внешне. Я имею в виду ТИМы ЛСЭ, ЛИЭ, ЭИЭ и ЭСЭ, у которых эти две ФИМ расположены в модели либо на месте первой, либо на месте третьей функции. И у них же поддержание этой уверенности является предметом осознанной и постоянной заботы, поскольку легко может превратиться либо в самоуверенность, либо в неуверенность. Для остальных ТИМов подобная «уверенность в себе» также достижима, но соционики знают, как выглядит истинная для каждого ТИМа уверенность в себе.

Что касается отдельно красного и отдельно оранжевого цветов, то изучение их воздействия на человека показало, что их семантика вполне соответствует семантике информационных аспектов, обозначенных Аушрой как «восприятие внутренней динамики объекта, происходящих в нём изменений», и «восприятие внешней динамики объекта, его передвижений в пространстве». Символы: чёрный угол (■) и чёрный квадрат (■). Под объектом надо понимать и самого себя.

Судите сами.

Красный

На языке физики это колебания элементарных частиц с определённой частотой, порождающие волны определённой длины. Лямбда max 625 нм, [3. С. 16], по другому источнику [22. С. 297] 760 -620 нанометров.

Психофизиология. В труде Серова мы можем найти показатели психофизиологии: «Мощное возбуждение психики от красного цвета имеет весьма навязчивый характер. Своего рода принудительный стимул к активной экстраверсии.... В этом принуждении участвует весь организм человека. Пульс учащается и усиливается. Увеличивается артериальное давление крови и внутриглазное давление. Дыхание учащается и углубляется. Активизируется мускульная система. Увеличивается скорость движений, так как время в красном цвете переоценивается...» [3. С. 73]. «Красный цвет освещения в 2 раза увеличивает силу сжатия кисти. ...за счёт возбуждения нервной системы красный вызывает в начале резкий подъём работоспособности. ...производительность труда уже через 10 минут повышается на 26%....Ускоряется реакция «счёт чисел»... Однако при адаптации к красному цвету число правильно решённых задач снижается на 20%, а производительность труда — на 34% (после 20 минут адаптации). Появляется цветовое утомление, приводящее к дальнейшему понижению работоспособности». [3. С. 73].

Психологический уровень: «Если человек хочет привлечь к себе внимание, он стремится одеться в красное. Человек, неуверенный в себе, никогда не будет использовать этот цвет». [9. С. 96] «С красным цветом связаны такие качества, как эгоизм, завышенная самооценка, но, с другой стороны, он может указывать на признание своей вины и стремление к искуплению» [там же]. «Красный — это цвет тревоги. Красный сигнал светофора предупреждает об опасности, которая нас ждёт на перекрёстке» [9, с.96]. «Красный цвет связан со всем материальным. Его энергия даёт нам возможность осуществлять все наши жизненные планы, которые требуют от нас серьёзных энергетических затрат» [9. С. 97]. (Напомню, что один из авторов работы [9] — ЭСЭ).

Социально-психологический уровень. «Е — динамические чувства. Текущие переживания, которые изменяются вместе с устранением вызвавших их причин. Настроение. Эмоциональный подъём или подавленность. Ускорение или замедление эмоциональных реакций. Взволнованность или наплыв внезапных чувств. Отклонение от уравновешенных форм общения» [16. С. 20]. «Е — активные чувства. Экспрессивное выражение своих жела-

ний. Эмоциональный напор. Выброс накопившихся переживаний. Интенсивное воздействие на состояние окружающих. Режим принудительного вовлечения в живое общение.....» [там же. С. 21].

Социальный. «Слишком уж противоречив этот цвет, да и достаточно нелогичен. Так, если в могильниках древних обществ красной охрой посыпали тела умерших *в знак воскрешения из мертвых*, то перед обычной охотой мужчины красились в красный цвет *для придания своему духу энергии, активности и бесстрашия*» [3. С. 71], «... это цвет власти, цвет богов, жрецов и монархов» [9. С. 96]. «Вся мощь природы заключена в красном цвете, вся её неиссякаемая, грозная, мощная и несокрушимая сила» [там же. С. 97]. «В православии красный цвет вслед за белым продолжает пасхальное богослужение как символ неизреченной любви Бога к роду человеческому» [3. С. 72]. «Человек в состоянии Е претендует на роль эмоционального «вовлекателя»... активно воздействует на тех, кто отклоняется от общего уровня эмоций группы» [16. С. 25].

Информационный. Аушра: восприятие внутренней динамики объекта, происходящих в нём изменений [1. С. 46]. С. И. Чурюмов «...экстравертированное эмоционарование...активные энергетические процессы, связанные с объектом и указывающие на его текущее состояние. Здесь материя экстравертирована, речь идёт о реально существующих объектах, а не об их кодах. Энергия находится в кинетической форме, «бурлит», но её ...результат не материален, а имеет индикаторный, знаковый характер, являясь источником информации о состоянии объекта и возможной причине этого состояния» [7. С. 56]. «Находясь в состоянии эмоционального возбуждения, человек... погружается в бурную стихию субъективных предпочтений и чувств. Его сознание выносит очень пристрастные оценки, которые являются всего лишь выражением ценности предмета или человека для него самого» [16. С. 24].

Оранжевый

Физический уровень. Физика. Повторим то же относительно определённых колебаний элементарных частиц и длине волны 620–585 нм [22. С. 297].

Соционика. «Состояние Р (у человека) физически — это быстрые движения с равномерно отлаженным ритмом. Сокращения-расслабления мышц. ...Набрав инерцию, мышцы продолжают ритмично сокращаться, а конечности двигаться...» [16. С. 25].

Физиология. «Действие оранжевого цвета вызывает у нас некоторое возбуждение. Менее сильное, чем от красного и потому более приятное.... Увеличивает силу сжатия кисти в 1,5 раза по сравнению с белым. Оказывает благоприятное воздействие на работоспособность при условии периодического отдыха. При длительном восприятии оранжевого может появиться утомление, и даже головокружение. Лёгкое ускорение кровообращения практически не сказывается на давлении крови. Незначительно учащает пульс и дыхание, ...при лечении детской апатии и анемии доводит число эритроцитов и гемоглобина до нормы...» [3. С. 77], «Оранжевый цвет оказывает значительное влияние на физиологию человека. Он улучшает пищеварение, ...отвечает за работу толстого отдела кишечника, регулирует работу надпочечников» [9. С. 100].

Психофизиология. «Любопытную психологическую реакцию оранжевый вызывает у пациенток, страдающих излишней полнотой и диспареунией (аноргазмией и т. д.) — они его начисто отвергают. Так же как красный и жёлтый. И предпочитают сине-зелёные тона. При функциональном происхождении этих заболеваний, однако, может назначаться именно тёплая гамма цветов. Это создаёт у пациента все условия для динамического перехода к активности параллельно с психотерапевтическим курсом лечения. И, несмотря на вызываемый им аппетит, полнота пациенток уже через 3-4 сеанса цветолечения заметно убывает» [3. С. 77–78].

Психологический уровень: «Действие оранжевого цвета... создаёт ощущение благополучия и веселья... Оранжевый — это активная интенсификация самораскрытия и установления контактов с окружающими, влечение к стихийным действиям....» [3. С. 77]. «Оран-

жевый цвет заставляет нас думать конструктивно...» [9. С. 100]. Авторы [3, 9] единодушно отмечают также связь этого цвета с эротической настроенностью обоих полов. Если во фрактальном рисунке есть крупные оранжевые ячейки, это говорит об энергетическом застое. Причина может скрываться как в социальной, так и в психологической невосребованности жизненных сил человека, в его одиночестве [9]. Но у детей и подростков это временное и нормальное явление.

Социальный. «В православии оранжевые цвета одеяний наряду с жёлтым (золотым) цветом олицетворяют славу, величие и достоинство, присвоены воскресным дням как дням Господа — Царя Славы» [3. С. 77]. «Это цвет командной работы. ...Это цвет прогресса и движения вперёд... Оранжевый — это цвет альтруизма, он противник застоя и косности, это цвет перемен» [9. С. 100]. Вспомним об «оранжевых революциях» — Н. П. «В состоянии Р человек не может сидеть без дела — он постоянно пребывает в какой-то приносящей пользу активности. Рядом с человеком, находящимся в Р-состоянии, невозможно отдыхать. Своим трудовым ритмом он невольно включает в работу всех, кто с ним общается на близкой дистанции» [16. С. 25].

Информационный. Аушра: внешняя динамика объекта, его передвижения в пространстве [1. С. 45]. С. И. Чурюмов Экстравертированное мышление. Процесс становления (выделено мной, Н. П.) объекта. Поэтому речь может идти и о реальных и об абстрактных объектах. ...Информация здесь присутствует в экстравертированной форме, поскольку технология ведёт к реальному преобразованию ...исходных объектов.... Энергия присутствует в потенциальной форме, потому что потенциальный продукт технологии перейдёт в кинетическое состояние лишь после окончания технологического процесса и подключения к нему источников энергии». На обычном языке, поясняет Чурюмов, этот информационный аспект соответствует технологии, выполнению реальной работы, манипулированию с объектом [7. С. 56]. «Состояние деловой логики в интеллектуальном смысле — это расчётливость, оценка выгоды, продумывание целесообразных способов действия. Мышление по Р-образцу протекает в форме вербальных рассуждений по формуле «если — то». ...Р-речь динамична, отличается лексическим разнообразием, хорошо передаёт развивающиеся процессы» [16. С. 25].

Попробуем представить себе «объект» в самом широком смысле. Т. е. это и живой человек, и растущий функционирующий организм, и «потенциальный продукт технологии», т. е. эскиз, проект. Это может быть и социальный проект. Так вот, его «внешняя динамика, передвижения в пространстве» и сопровождаются излучением оранжевого цвета. А если он не двигается, не перемещается, но всё же есть какое-то внутреннее возбуждение, то есть энергия, то она просто «бурлит», что сопровождается красным излучением. Если же ему удастся сочетать «бурление» энергии с её расходом на конструктивные действия, движение, соционически — сочетать внутреннюю динамику с внешней динамикой, экстравертированное эмоциональное с экстравертированным мышлением, состояние Е с состоянием Р, тогда и появляется предпочтение (нормальное, а не преувеличенное) «люшеровского» оранжево-красного цвета, что и означает «уверенность в себе».

Да, «если красного цвета очень много в рисунке, это сигнал к немедленным и быстрым действиям» [9. С. 97]. Действие, движение, направляя избыток энергии в определённое русло, снимает напряжение и тревожность. Красный сменяется оранжевым. Соционик знает, что не всегда психологическая рекомендация выполнима, если нет информации о том, куда же направить энергию.

Оттенки красного цвета

Розовый, алый, малиновый, бордовый, вишнёвый, багряный — всё это можно считать оттенками красного цвета. Все они указывают на наличие энергии, пусть в разном количестве и качестве. Примеси других цветов просто уточняют, обогащают информацию. Можно отослать читателя к источникам [3, 9 и др.]. Но не могу не отметить значение розового. По своему невежеству я долго считала розовым не «разбелённый оттенок красного», как пишет Серов [3. С. 75], а скорее нежный светло-пурпурный цвет. И он мне до сих пор

очень нравится, чего не могу сказать в такой же степени о «разбелённом красном». Поскольку Серов приводит поразительные факты исцеляющего воздействия розового цвета, например, на детей во французских клиниках, я и предположила, что это как раз доказывает то, что многие люди просто не могут воспринимать соответствующий информационный поток в «насыщенном», «перенасыщенном» и т. п. энергетическом «растворе», в большой концентрации. Хотя для нормального обмена он им нужен! Это и привело к мысли, что мерность функций в модели подтверждается ещё раз — в наличии оттенков разных цветов. Моя любовь к определённому «розовому» цвету соответствует работе четвёртой функции в киевской версии модели А. В модели моего ТИМа это поток пурпурного цвета, но я забегаю вперёд.

Коричневый цвет

Он входит в тест Люшера. До книги Серова, до полного раскрытия семантики оранжевого цвета, значение коричневого было очень непонятно. «Телесные нужды, регрессия к настойчивому удовлетворению телесных и жизненных потребностей», но почему авторы [9. С. 109] ещё связывают его и с долго не решаемыми проблемами межличностных отношений? И авторы фрактальных рисунков, и я сама на себе не раз испытала это: только вспомнишь о «тяжёлом» человеке во время раскрашивания, в руку сразу попадает один из коричневых цветов! Глаза закрыты.

«Затемнённый оранжевый»! [3. С.78] Когда узнаешь физиологические эффекты воздействия оранжевого цвета, станет понятной эта реакция психики на истощение. Коричневый — это сгущённый, энергетически насыщенный аналог оранжевого. Его концентрированное «восполнение». Да, шоколад, орехи, хлеб, мёд и земля вообще. Когда неприятности истощают, психика «отпускает» на восстановление сил последнюю долю запасённой энергии. Или заставляет искать нечто коричневое. А может, психика реагирует на само истощение, на недостаток света, на «дно» этого инфопотока. Тогда коричневый цвет показывает и недостаточную способность человека к осознанному экстравертированному мышлению? То есть если в модели ТИМа «деловая логика» находится в нижней половине, ячейка приобретёт коричневый цвет. «Бегство в коричневый цвет нередко вызывается нежеланием осознавать настоящее. Это создаёт зависимость от общества и нужду в его поддержке...» [3. С. 79]. Фашизм с его коричневым цветом и снова «оранжевые революции». Но коричневый цвет имеет много оттенков, в [9] упоминаются охра, бежевый, золотистый, песочно-золотистый. Это светлые оттенки. По данным авторов, они свидетельствуют о проработанных проблемах, осознанно преодоленных трудностях. Наоборот, тёмно-коричневые оттенки, которыми человек закрашивает большие ячейки в рисунке, могут передавать актуальное состояние текущего стресса, нерешённой проблемы. Так мы приходим к мысли, что цвет способен передавать информацию и о времени. Люшер выбрал довольно-таки светлый оттенок коричневого. Думаю, что так лучше работает указывающая функция теста. Четыре позиции вполне заменяют количество и заодно насыщенность цвета. Явное предпочтение — большая нужда, истощение. Игнорирование — нет нужды, нормальное телесное самочувствие. Отвержение — явное самоограничение по разным причинам. И всё это — сфера психологии.

Мы рассмотрели два «люшеровских» цвета, красный и коричневый. При соотнесении их с соционическими аспектами оказалось, что они соответствуют таким аспектам (отражения мира по Аушре Аугустинавичюте) как чёрная этика и чёрная логика, (условными названиями) или процессами экстравертированного эмоционального и экстравертированного мышления по Чурюмову С. И. или — по Гуленко В. В. с коммуникативными инфоасpekтами (соционическими универсалиями) Е и Р. Они же называются, наверное, большинством социоников, этикой эмоций и деловой логикой. Мало этого, цветовые потоки, благодаря различению оттенков, степени насыщенности цветом, его затемнённости и т. п. способны соответствовать не только аспекту, но и месту соответствующей ФИМ в модели ИО.

Далее рассмотрим «люшеровский» жёлтый цвет. В регуляционной психологии М. Люшера тема этого цвета — внутренняя свобода. Соответствует ли эта тема «восприятию внутреннего содержания и структуры объектов» по Аушре? Читайте и делайте выводы.

Жёлтый

Физика. Колебания элементарных частиц с длиной волны 575 нм (лямбда max, а в [22] — 585-570 нм).

Физиология. Действие на пульс и дыхание «более нежное, чем у оранжевого». Наиболее благоприятен для большей скорости зрительного восприятия, устойчивости ясного видения и остроты зрения. Жёлтый принимает участие в развитии головокружений. Грудные дети и беременные женщины любят жёлтый цвет. Категорически отвергают жёлтый цвет незамужние беременные женщины, для которых ребёнок будет совсем нежеланным (всё это из [3. С. 82]. «Тонизирует и очищает организм. Гармонизирует состояние энергетической системы человека. Способствует выведению из организма солей и шлаков», «стимулирует зрение и нервную систему, влияет на наши умственные способности, активизирует деятельность мозга» [9. С. 88].

Психотерапия, психология. «Снижает остроту комплексов и нивелирует состояние депрессии» [9. С. 88]. «Преобладание жёлтого цвета в рисунке говорит о желании и способности человека к самосознанию» [там же]. «Стремление к независимости и расширению горизонтов восприятия ...эксцентрические устремления к снятию напряжения в познании тайн бытия» [3. С. 82]. Тема люшеровского жёлтого от позиции к позиции варьируется от суетливости, потребности к перемене обстановки до стрессовых состояний из-за неуверенности и боязни дальнейших неудач (Клинический тест). Оптимальное его присутствие приводит к ощущению внутренней свободы, готовности к контактам.

Социальный уровень. «Всегда много жёлтого цвета в рисунках педагогов и учителей. Большое число ячеек жёлтого цвета говорит о способности человека принимать и обрабатывать значительный объём информации» [9. С. 89]. «Если состояние I человек удерживает долго, то в социуме он займёт роль интеллектуального лидера — генератора идей». Избегание стандартных, рутинных операций, поиск новых подходов, стремление к новым и сложным задачам характерно для людей I-типа. [16. С. 27]. «В католичество жёлтый цвет символизирует интуицию, интеллект и веру» [3. С. 80].

Информационный уровень. «Внутреннее содержание и структура объектов» по Аушре. На стр. 47 [1] поясняется, что в этом аспекте воспринимается информация о потенциальной энергии объектов, например, информация о физических и психических способностях человека. Им определяется способность или неспособность человека видеть реальные *потенциальные силы* окружения [1. С. 47]. «Интуиция возможностей — самая интеллектуальная из функций мышления. ...человек черпает из глубин своего интеллекта ответы на парадоксальные вопросы, перед которыми логика бессильна» [16. С. 27]. С. И. Чурюмов, пытаясь обосновать существование в мире информационных аспектов как сущностей, как бы независимых от процесса восприятия, говорит об экстравертированной (материализованной) сущности, связанной с потенциальной энергией и скрытыми (потенциальными) проявлениями. Что соответствует ИА I, или экстравертированной интуиции, а на обычном языке, понимание закономерностей объекта, проникновение в его сущность, постижение законов его существования и функционирования [7. С. 56].

Мне кажется несомненным, что вышеприведённые сведения с разных сторон описывают именно этот аспект восприятия, соответствующий экстравертированной интуиции или интуиции возможностей. Что ещё может сравниться по эффекту воздействия на ощущение свободы с раскрывающимися собственными возможностями? Ничего! И такое восприятие роста возможностей обеспечивается или сопровождается потоком жёлтого цвета.

Оттенки жёлтого. Конечно, у этого цвета также есть оттенки, семантика которых показывает, что эта способность в человеке — воспринимать скрытые возможности — может быть большой, но не развитой, как бы «дикой», или не очень большой, но воспитанной и

т. п. Так, Серов пишет о затемнённых тонах жёлтого, напоминающего физиологические отправления, об ассоциациях тёмно-жёлтого цвета с такими качествами как измена, скупость, недоверчивость. Он приводит впечатляющие примеры из Эйзенштейна, Гёте, Кандинского. «Грязно-жёлтый цвет — знак позора, ненависти, безумия и болезни». В политологии известны выражения «жёлтая пресса», «жёлтые профсоюзы» как указание на возможность предательства, соглашательства [3. С. 82–83]. Затемнённые, грязноватые тона — это указание на слабую освещённость, буквально на плохую осознанность этого аспекта. В работе [9] есть намёк на различие «цыпляче-жёлтого» и лимонно-жёлтого цветов. Один указывает на способность больше к ретрансляции информации, а другой как бы и на способность к проникновению, на исследовательские качества. Это наблюдение нуждается в дальнейшем подтверждении.

Зелёный

Люшеровский синевато-зелёный в оптимуме соответствует уважению к себе [14. С. 80]. Клинический тест говорит о самообладании и самоопределении. Сильное предпочтение означает напряжение воли, стремление к самоутверждению, даже тщеславие. Отвержение его (синевато-зелёного, не очень яркого) означает в слабой позиции — пассивное отношение к социальному устройству, отвержение более решительное — отказ в признании, страдание от оказываемого на человека давления. Соционик почувствует здесь проявление сенсорного аспекта, но какого именно? Ответ в том, что люшеровский синевато-зелёный так же как и люшеровский красный, является с моей точки зрения «составным». Зелёный цвет здесь приглушен, «вымерен», слегка «вытеснен», кроме того, соединён с более интровертным синим. Что несёт нам синий цвет, мы увидим ниже. А тестовый люшеровский синевато-зелёный — гениально найденный индикатор именно сенсорного и даже сенсорно-логического социально-психологического самочувствия человека в обществе.

Мы же рассмотрим естественный, «долюшеровский» зелёный цветовой поток во всей полноте его проявлений. Он-то и обеспечивает нам восприятие информации о «внутренней ситуации объекта» [1. С. 46].

Физика. Колебания частиц с длиной волны 535 нм (лямбда max, [22] — 550-510 нм). В природе зелёный цвет господствует в растительном царстве.

Физиология, психофизиология. Зелёный цвет «нормализует кровяное и внутриглазное давление, увеличивает остроту зрения, сужает величину слепого пятна сетчатки, приводит к нормализации дыхания и пульса, увеличивает длительность выдыхания (по сравнению с тёплыми цветами), уменьшает величину мускульной реакции, создаёт несильный, но прочный подъём умственной работоспособности, благоприятствует концентрации внимания. После привыкания к зелёному число правильно решённых задач увеличивается на 10% при сокращении числа ошибок на 20%» [3. С. 87]. «...Снимает головные боли, частую утомляемость глаз, повышает общий тонус организма» [9. С. 91]. «Доминирующие салатные оттенки зелёного цвета свидетельствуют о наличии стабильного здоровья как наследственного качества... Травянисто-зелёный цвет, близкий к болотному, указывает на большую физическую выносливость человека [9. С. 91].

Психологический уровень. «Человек, у которого преобладает зелёный цвет в рисунке, более других наделён природными качествами к самокоррекции. Этот человек проницателен, склонен к деловому сотрудничеству, способен выслушать и понять своего собеседника». Часто автор такого рисунка способен к целительству [9. С. 90]. «S — наиболее диагностирующее состояние: оно позволяет определить локализацию болевых ощущений в организме и их интенсивность» [16. С. 28]. «Как самый спокойный из всех цветов, он никуда не зовёт, ничего не требует» [3. С. 87].

Социальный. В православии зелёный цвет символизирует юность и цветение [12. С. 300]. «Зелёные цвета богослужения соответствуют праздникам Святой Троицы, Святого Духа и Входа Господня в Иерусалим, а также дням памяти Преподобных. В католичестве зелёный символизирует рост духа святого в человеке, бессмертие духа и жизнь как триумф

над смертью (весны над зимой)... В Каббале зелёный цвет олицетворяет победу.... Зелёный цвет мундиров ввёл Наполеон» [3. С. 86]. «Зелёный — цвет процветания, финансового и материального благополучия. Человек, желающий добиться успеха в бизнесе, должен окружать себя зелёным цветом» [9. С. 90]. «S-тип избегает деятельности, которую сопровождает дискомфорт, шум, принуждение, длительное напряжение сил» [16. С. 28]. На социальном уровне, как мы видим, при господстве этого аспекта коллективно осознаётся достигнутое после периода борьбы и напряжения состояние равновесия, гармонии, благополучия как условие для оздоровления, обновления.

Информационный уровень. «Восприятие внутренней ситуации объекта» по Аушре. «Потребительские параметры объекта» по Чурюмову С. И., т. е. это могут быть полезность, эстетика, практичность, самочувствие. «Мы имеем здесь дело с первосигнальным восприятием материальной ситуации» [7. С. 56]. «Интеллектуальная деятельность в состоянии S — это обработка сигналов, поступающих от всех органов чувств.... упор делается на динамику ощущений — на то, усиливаются они или ослабляются, гармонично сочетаются или поступают вразнобой» [16. С. 28]. «Интровертированные ощущения» — предлагает называть этот аспект восприятия С. И. Чурюмов.

Внутренняя ситуация объекта. Насколько здоров, к примеру, организм, нормален, самодостаточен. На результаты восприятия ситуации — параметры указывает С. И. Чурюмов. Механизм же процесса такого восприятия раскрывает В. В. Гуленко. На других уровнях мы видим разные проявления «работы» этого аспекта, или психического процесса интровертированного ощущения, или аспекта белой сенсорики (символ белый круг). И вдобавок ко всему всё это сопровождается зелёным свечением.

Голубой

Цвета с таким названием нет в тесте Люшера. Но обратим внимание на то, как звучит тема его **синего**: покой, изъявление чувств, душевная связь, связь с партнёром. От позиции предпочтения до позиции отвержения эта тема варьирует: «стремление к покою, потребность в приятном общении», далее через «потерю сердечной привязанности» до «беспокойства, суетливости, отсутствия связей, торможения сердечной привязанности». (Клинический тест). Соционик услышит здесь тему аспекта «этики отношений», «интровертированного эмоционалирования».

Физика. Длина волны 510-480 нм [22. С. 297]. Любопытный факт из области химии: «Объективно, по данным спектрофотометрии, женская артериальная кровь является более **голубой** в силу наличия в ней большей концентрации ионов меди, чем в мужской крови, которая, соответственно, содержит больше ионов железа» [3. С. 91].

Физиология, психофизиология. Что говорят о голубом цвете цветотерапевты? «При воздействии голубого у человека снижается мускульное напряжение и кровяное давление. Дыхание замедляется, становится менее глубоким. Увеличивается длительность выдыхания. Немного снижается частота и сила пульса...» [3. С. 91]. «Голубой цвет... стабилизирует деятельность нервной системы, оказывает положительное влияние на кровеносную систему» [9, С. 93]. Болеутоляющий и антисептический эффект. Уменьшает нагноение, применяется при лечении рака и «практически незаменим при некоторых ревматических болях. Для нервных больных является более успокаивающим, чем зелёный» Это всё из [3. С. 92]. «...Голубые цвета посуды и скатерти существенно снижают аппетит сидящих за столом. В психиатрии обычно рекомендуется для ослабления нервных припадков при маниакальных состояниях, или для рассеивания навязчивых идей у больных» [3. С. 92].

Психологический уровень. «При восприятии голубого цвета время ещё более чем в зелёном, недооценивается» Голубой уменьшает уровень тревожности у мужчин, а вот у женщин, наоборот, может спровоцировать беспокойство. [3. С. 91]. «Обычно, когда в рисунке присутствуют ячейки среднего размера, закрашенные голубым цветом, это говорит о том, что автор — человек, любящий свою семью, ценящий семейный уют и комфорт. В некото-

рых случаях большое количество ячеек голубого цвета свидетельствует о чрезмерной обидчивости и ранимости автора рисунка. Особенно ярко это проявляется у детей» [9. С. 93].

Социальный уровень. «В православии голубой цвет соответствует праздникам Пресвятой Богородицы, а также дням ангелов Господних. ...В католичестве голубой цвет посвящён Деве Марии как Царице Небесной. Он также символизирует небесную истину, вечность, веру и верность. ...Яркая и светлая аура голубого цвета говорит о духовности и преданности. ...Миролюбивые начала голубого цвета подчёркнуты в убранстве лож и в одеяниях братьев иоанновского масонства. Голубые купола и внутренние украшения мусульманских мечетей, синие и голубые тона православных сводов небесной тверди... Божественные цвета, успокаивающие будоражащее душу подсознание, направляющие его не на творчество, а на Веру, на служение Деве Марии» [3. С. 89–90]. «На социальном уровне человек в состоянии R способен играть неформальную роль гармонизатора в коллективе. Его действия направлены на то, чтобы поддерживать тёплый и дружелюбный психологический климат, сглаживать острые углы, примирять людей» [16. С. 26].

Информационный уровень. Восприятие притяжения — отталкивания объекта. [1, С. 46]. «Это желания и интересы человека, направленные на одушевлённые и неодушевлённые предметы. В том числе чувства симпатии — антипатии, любви — ненависти, стремление приобрести какую-то вещь и т. п. ... Правильная оценка человеческих потребностей даёт возможность избежать рискованных столкновений при удовлетворении собственных» [1, С. 54–55]. «Соотношения частей объекта, целостность. ...В отличие от эмоционалирования, представляющего нечто материализованное, отношение — это закодированные эмоции, эмоциональность в интровертированной форме, т. е. идеальный объект. ...между объектами, находящимися в отношении, имеется энергетическая связь... отношение это всегда определённые действия, определённое поведение, энергия которого ...находится в кинетической форме» [7. С. 56–57]. «Интеллектуально коммуникативный аспект R проявляется как завуалированные, скрытые оценки...» [16. С. 26].

Все эти тексты, как мне представляется, описывают один и тот же аспект и человеческого восприятия и самой реальности, её особый слой, ткань, где ещё сохраняется «вечная теплота жизни», особая связь всего со всем как особая целостность. Конечно, этот слой ощутим тоже в каких-то пределах «от и до», от аспекта до аспекта, что соотносится и с оттенками голубого цвета. У М. Люшера, как я убедилась, его «синий» взял на себя функцию голубого. Н. В. Серов отмечает, что на Западе очень редко различают синие и голубые цветообозначения [3. С. 94]. Это может означать, что различение, осознание различий аспектов R и L, интровертированного эмоционалирования и интровертированного мышления, для Запада в силу его экстраверсии представляет определённую трудность. Лучше улавливается их общность, спокойствие, интроверсия. Можно ли не осознавать свои направленные желания и интересы? Соционика говорит да, можно, если иметь определённый ТИМ, а можно и осознавать, но смутно, неуверенно. Ну что ж, налицо потенциал развития.

Синий

Естественный синий цвет более холодный, чем голубой. Но он также богат и неисчерпаем в оттенках, как и все другие цвета.

Физический уровень. Физика. Колебания частиц с длиной волны 475 нм. Лямбда max, в [22. С. 297] — 480–450 нм.

Физиология, психофизиология. «По сравнению с голубым синие цвета могут оказывать тормозящее действие на человека.... порождать ...усталость или слабую угнетённость. ... Дыхание становится менее глубоким, чем при голубом, длительность выдыхания ещё более увеличивается, пульс урывается и ослабляется, почти исчезает чувство боли. Синий снижает мускульное напряжение, при длительных физических работах отрицательно сказывается на производительности труда. Время в этом цвете также недооценивается...» [3. С. 93]. «Этот цвет оказывает общее успокаивающее действие. Купирует воспалительные процессы в организме, снижает артериальное давление» [9. С. 91].

Психологический уровень. «Автор, в работе которого (в рисунке) преобладает синий цвет, даже в моменты сильного волнения не проявляет эмоций, сохраняя внешнее спокойствие и беспристрастность. ...Преобладание тёмно-синего цвета в рисунке является свидетельством наличия напряжения эмоционального состояния человека, переходящего порой в клиническую депрессию. ...Если тёмно-синий цвет соседствует в рисунке с жёлтым, значит, автор близок к решению той жизненной проблемы, которая ввергла его в состояние депрессии. ...Вообще, присутствие синего цвета в рисунке должно быть неременным условием. Он привносит необходимую стабильность и уверенность в том, что всё будет так, как надо» [9. С. 92]. Это пишет представитель ЭСЭ, а вот как пишет представитель дополняющего ТИМа, ЛИИ: «Психологически человек в L- состоянии отличается хладнокровием и безразличием ...оно (L- состояние) самое уравновешенное и стабильное. Это состояние послушания, исполнительности и дисциплинированности» [16. С. 26].

Социальный уровень. Восприятие этого цвета обыкновенно вызывает ассоциации с Вселенной и мыслью, с верностью и божественной мудростью, отмечает Н. В. Серов. «Иудаизм практически всегда причисляет этот цвет к общечеловеческой логике мироздания, ...в синем энергетическом центре тантрическое учение видит интуитивно-творческое обретение спокойствия, освобождение от желаний, ведущих к различным действиям во внешнем мире» [3. С. 92-93]. Происхождение оборота «синий чулок» обязано женщинам, которые поставили научное творчество выше творчества домашнего [там же. С. 93]. «В принципе, синим можно вызвать даже установку на самопожертвование» [3. С. 95]. «Человек в состоянии L склонен к обособлению внутри группы, к действию по существующим в её рамках писанным и неписанным нормам и правилам» [16. С. 26]. Иерархия — социальное проявление этого информационного аспекта. Знание своего места и подчинение законам системы. Законопослушность. Что сближает этот цвет с голубым, но внешне. Голубой напоминает о живой, личностной целостности, синий — о механической, весьма удалённой от личного отношения, безоценочной.

Информационный уровень. Восприятие места объекта в пространстве [1. С. 46]. Здесь уже нет речи о притяжении-отталкивании, тяготение уже сыграло роль в определении места и теперь осталось вне этого аспекта. «Интровертированное мышление», как предлагает называть этот аспект и функцию ИМ С. И. Чурюмов, оперирует кодами, образами объектов. Но в этом виде мышления экстравертирована форма — это уравнения, описания, теории [7. С. 57]. Они-то и несут информацию о месте объекта среди прочих объектов. «На интеллектуальном уровне аспект L означает построение схем, структур, классификаций. ...L-мышление представляет собой краткие, предельно сжатые формулировки и определения ...минимум лексики (значимых слов) и максимум грамматики (служебных слов — предлогов, союзов, частиц, вводных оборотов» [16. С. 26].

Вернёмся к Люшеру. Его «тёмно-синий» измеряет «чувство принадлежности и доверительной привязанности» [14. С. 64]. Оптимальное присутствие этого цвета означает «удовлетворённость», а его отклонение — «страх перед безрезонансной пустотой», отчуждение, чувство пренебрежения [там же]. Чрезмерное стремление к синему «люшеровскому» — может показывать уже желание «одурманивать себя» через привычки к вкусной еде, сладкому, а также курению, алкоголю, покупкам. И всё это для того, чтобы «избежать острых разногласий» [14. С. 66].

Как мы можем заключить из вышеприведённой подборки текстов, тема доверительной привязанности, резонанса, чувства принадлежности или, наоборот, отстранения принадлежит всё же **голубому** цвету в его разных оттенках, это просто другие выражения для явления «притяжение-отталкивание», у Люшера этот голубой — концентрированный. Чтобы иметь «правильное чувство себя», Люшер советует «ощущать проникновенно и переживать чутко». Соционически это и есть аспект интровертированного эмоционального, R, но не интровертированного мышления L, когда принадлежность объекта к чему-то оформляется и отрывается — в восприятии — от неформальной принадлежности. Но не всем ТИМах хорошо удаётся различать эти аспекты.

И всё же синий цвет не совсем исключён из теста Люшера. Синий здесь присутствует в соединении с зелёным.

Синеvато-зелёный (затемнённый) у Н. В. Серова. «В неврологической практике цветолечения затемнённый сине-зелёный может быть рекомендован для вынужденного контроля над своими мыслями и действиями» [3. С. 88] Ссылаясь на функциональную психологию, Н. В. Серов связывает этот цвет с напряжением воли и настойчивостью в овладении собой. Предпочтение сине-зеленого, как правило, означает честолубие и переоценку собственных сил. Притязания на собственную значимость и самовозвеличивание. Убеждённость в собственной полноценности и недооценку жизненных сложностей [3. С. 87-88]. Учитывая, что Н. В. Серов знаком с работами М. Люшера, всё это воспринимается как подтверждение выводов последнего. Я же предположила, что указанные выше состояния возникают у людей, которым удаётся сдерживать, подавлять часть сенсорных раздражителей, что бывает, когда функция интровертированного ощущения (белая сенсорика, S) расположена в подсознании, например, в 7ой ячейке модели А. Это и будет «затемнённый» зелёный цвет. Синеvатый же присутствует как намёк на интровертированное мышление, L, белую логику по Аушре. Ведь тест Люшера, в отличие от фрактального рисунка предлагает строго ограниченный выбор. В итоге «синеvато-зелёный» цвет, при его умеренном предпочтении есть цвет социального благополучия, «самоуважения» [14. С. 80]. Синий здесь как раз и указывает на место в социальном пространстве.

Цвет морской волны. Н. В. Серов: в тантризме энергетический центр цвета морской волны вызывает контроль над умом, волевые решения и умение логично осуществлять поставленные задачи. «Голуба зелень» — я слышала это название и видела этот цвет в детстве. Он очень нравился моей маме, по предположению, ЭСИ. Думаю, так осознавались аспекты по первой и восьмой функциям этого ТИМа, т. е. в голубом и зелёном цветах. И в их приемлемом для ТИМа соединении.

Фиолетовый

В тесте Люшера есть такое слово, но сам цветной квадратик явно пурпурный. И опять предлагаемый в тесте цвет поневоле выполняет двойные обязанности. Но рассмотрим вначале обычный фиолетовый. Различают и оттенки фиолетового: лиловый, сиреневый.

Физика. Длина волны по [22. С. 297] 450-380 нм.

Физиология, психофизиология. «Интересно действие фиолетового цвета на человека. С одной стороны наблюдается наибольшая из всех интровертных (холодных) цветов степень замедления дыхания. Уменьшается его глубина и увеличивается длительность выдыхания. Замедляется и слабеет пульс. Даже при кратковременном воздействии фиолетовый понижает работоспособность более, чем полная темнота. Максимально замедляется реакция «счёт чисел». Нередко оказывает подавляющее действие на интеллект. Заставляет падать духом или вызывает депрессивно-меланхолическое состояние. (Так и хочется спросить: у представителей каких ТИМов измерялось всё это? — Н. П.). С другой стороны, воздействие фиолетового на сердце, лёгкие и кровеносные сосуды увеличивает их органическую выносливость» [3. С. 97]. «В цветотерапии фиолетовый используется при лечении буйных больных. Применяется и в качестве наркотически болеутоляющего средства» [3. С. 98].

Психологический, социально — психологический уровень. «Как считают психологи, все оттенки фиолетового выражают тягу к простору, свободе, ко всему, что не признает границ. Фиолетовые одежды выдают в носящем их жажду к самовыражению, к интеллектуальному заполнению эмоционального вакуума, и опять же к творчеству. ...Но сиренево-фиолетовые тона иногда называют цветами исхода жизни, упадка. ...Действительно, с ними связана эстетика декаданса начала XX века. Наиболее ярко эти тона проявились в стиле модерн...» [3. С. 96]. «Большое количество данного цвета на рисунке говорит о том, что человек не востребован как генератор ...энергии. ...Для людей, использующих фиолетовый цвет, крайне важным является их самореализация и самовыражение. Потому что, если такой человек нереализован профессионально, значит, дома Вы имеете диктатора, у Вас домострой, и

Вы, как говорят в народе, «ходите по одной половине» [9. С. 94]. Лиловый цвет, по мнению авторов [9] ещё более усугубляет свойства фиолетовых тонов. Если он в рисунке замечен, это говорит о наличии неуправляемой энергии. С таким человеком надо обращаться крайне осторожно. Также это может говорить о том, что автор рисунка склонен к оккультизму. А ещё — к фанатизму. [9. С. 93-94]. ТИМ одного из авторов работы [9] я знаю: ЭСЭ. У этого ТИМа Т, «интровертированная интуиция», белая по Аушре, интуиция — как функция, является «болевой». Отсюда и предупредительность относительно носителей сильной функции Т, интровертированной интуиции, т. е. автора просто пугают такие большие способности воспринимать информацию, связанную со скоростями, темпами, способами погружения в поток времени. Можно также предположить, что авторы [9] наблюдали носителей сильной функции Т в сочетании её с сильной же функцией Е, экстравертированного эмоционарирования.

Социальный уровень. «Этот цвет ассоциируется со смирением и рассудительностью многоопытного человека, испытавшего многие страдания и покаяния, с мистическими знаниями и жертвенностью, с религиозным самоотречением и святостью» [3. С. 95]. Индуизм одевал *мужественного мужа из мужей* Кришну в фиолетовые одежды, тантризм же усматривал в энергетическом центре фиолетового цвета гармонию и мудрость во взаимоотношениях с окружающими. В православии фиолетовый наравне с багровым посвящён праздникам Креста Господня. (Я для себя отмечаю в этом факте перенос через время волшебных, чудесных качеств события — Н. П.). В католичестве этот цвет символизирует истину, пост, покаяние, печаль и безвестность. Лиловые сутаны (цвет высшей мудрости) носят католические епископы [3, 9]. В фиолетовом есть указание на способность к творчеству, рождению того, что ещё неизвестно. Творчество запретил ещё Платон в своём идеальном государстве. Все тоталитарные режимы «прибирали к рукам творцов» [3. С. 97]. Французские геи любят фиолетовый цвет (русские — голубой), замечает Н. В. Серов, что указывает на интровертный тип их взаимоотношений с обществом. Возможно, продолжает он, конфликтная ситуация такого рода и приводит к большему представительству творцов среди геев [3. С. 97]. По воспоминаниям современников, Анна Ахматова всегда носила на плечах фиолетовый платок. Излюбленные цвета модерна — все тона фиолетового, включая сиреневые и лиловые [там же. С. 98]. «Устойчивое состояние Т в социуме приводит к закреплению неформальной роли «отражатель». ...Человек прогнозирует... динамику — является как бы чутким индикатором изменений. ...В Т-состоянии человека ожидает противоречивое сочетание участи «пророка» и в то же время жертвы, которую все обвинят в общих неудачах» [16. С. 29].

Информационный уровень. Восприятие времени [1. С. 46]. «Параметры существования объекта» [7. С. 56]. «Чистая потенциальность, где «нет» ни вещества, ни энергии, ни формы (вот только параметры есть! — здесь возникает необходимость понять, что же такое на сегодня «параметры существования» — Н. П.) ...Время, течение процесса, процессуальность» [7. С. 58]. «Состояние Т на интеллектуальном уровне формирует наиболее абстрактный тип мышления, который отражает обусловленные временем глобальные процессы внешнего мира ...Рождение, становление, смерть и новое рождение в иных формах — вот какая информация занимает мозг человека в этом состоянии» [16. С. 29]. А какую же «энергию» имеют в виду авторы [9] (см. выше, психологический уровень)? Это очень актуальный на сегодня вопрос и момент познания. Из-за порой острого ощущения нехватки энергии. Поэтому и привлекают внимание люди, обладающие способностью распознавать её источники. Возможно, это способность удерживать в сознании огромную разность потенциалов, тут же и волнение по этому поводу. Не эта ли энергия больше всего претендует на роль «психической энергии»? Самый абстрактный тип мышления. Действительно, эти переходы от более организованных форм жизни к более хаотическим (а там открывается более сложный порядок, а я думаю просто иной — Н. П.) и обратно, не требуют ли самого сильного отвлечения от «проявленной», уже изученной и «использованной», т. е. «малообещающей» жизни? «Проявленная» жизнь соответствует группе зелёных цветов. Но наша задача пока

что зафиксировать соответствие аспекта интровертированной интуиции фиолетовому цвету. Мы это сделали.

Пурпурный

Н. В. Серов посвятил семантике пурпурного цвета отдельную главу, впрочем, как и семантике зелёного. Отмечая, что до сих пор дискуссия о пурпурном цвете не прекращается, он особо подчёркивает, что будет «придерживаться точки зрения колориметрии, согласно которой пурпуром является цвет, дополнительный к зелёному... цвет, который при смешении с зелёным образует ахромный (белый и\или серый) ... цвет» [3. С. 99].

Здесь уместно привести ссылку со стр. 17 работы [3]: «...Дополнительные цвета при визуальном смешении дают белый и серый, распределяясь попарно (диаметрально-противоположно по осям цветового круга): красный — голубой, оранжевый — голубоватосиний, жёлтый — синий, жёлто-зелёный — фиолетовый (вспомним о различении «цыпляче-жёлтого» и лимонно-жёлтого оттенков в работе [9]!), зелёный — пурпурный». Вот почему я и считаю, что экстравертированные и интровертированные «версии» четырёх соционических «макроаспектов» соотносятся между собой подобно четырём парам дополнительных цветов. А возникающие при сравнении цветов тонкие различия («строго говоря, дополнительный к красному — зеленовато-голубой, но на него учёные почему-то не обращают внимания» — сетует Н. В. Серов в этом же примечании) — объясняются ТИМными особенностями учёных и художников.

Вернёмся к пурпурному цвету.

Физика. Данные о длине волны отсутствуют. В замечательной работе Н. Семёновой [22], где приведён анализ «квантового» тела человека, где значения цветов — в «квантовом» теле человека близки к приведённым в настоящей статье, пурпурный цвет не выделен.

Физиология, психофизиология. «Пурпур сочетает свойства крайних цветов спектра и больше проявляет свойства красного, судя по действию на пульс и дыхание. ...При сердечно-сосудистых заболеваниях в строго конкретных случаях могут быть рекомендованы синекрасные цвета пурпура. Стимулирующее возбуждение красным в определённом сочетании с тоническим покоем синего приводит к положительным результатам и при лечении вегетативки, ибо парасимпатическое действие синего и симпатическое действие красного цвета достаточно эффективно сказывается на обеих составляющих нервной системы, а через подкорковые механизмы обеспечивается и равновесность всего организма» [3. С. 102]. Заметим (Н. П.), что крайние цвета спектра всё же не красный и синий, а красный и фиолетовый. Далее Серов: «Как цвет внутреннего возбуждения пурпур может сочетать в себе и мощное влияние ИК- и УФ-лучей. Непосредственно воздействуя на нас, они минуют не только зрение, но и сознание». Я думаю (Н. П.), что здесь и зарыта загадка разночтений семантики пурпура и «непрекращающейся дискуссии». Но только сознание не всех людей, а людей с определённым ТИМом.

Психологический уровень. Люшер: тема пурпурного цвета варьирует от «чувственной очарованности» в случае сильного предпочтения через «чувственную предрасположенность» до разных негативных состояний из-за «подавления чувственных переживаний». Я предполагаю, что «чувственное» здесь весьма близко к ощущениям, но не исключает и эмоции. В работе [9] пурпурный цвет не рассматривается, если не считать близкого к нему **бордового** цвета. «В общем случае человек, использующий бордовый цвет в своём рисунке, отличается большой силой духа, он стойко переносит превратности судьбы и готов к любым неожиданностям. ... Исторически сложилось так, что бордовый цвет является символом силы и власти» [9. С. 100].

Социальный уровень. «Обычно он (пурпурный цвет) ассоциируется с императорами Древнего Рима, с королевским достоинством, с вдохновением Творца» [3. С. 99]. «Пурпурный (или белый) энергетический центр тантристы сопоставляют со сверхсознанием, с верой во всеобъединяющее виденье мира, с реализацией высшей полноты жизни, с выходом за пределы пространства и времени» [Там же]. «В христианстве пурпур наряду с белым симво-

лизирует цвет Бога-Отца и Богоматерь» [Там же]. Н. В. Серов при анализе семантики всех цветов уделяет внимание гендерным различиям. До сих пор мне удавалось игнорировать этот момент. Но только не при анализе пурпурного цвета. Здесь автор отмечает «семантический и формально-логический парадокс: цвет мужских одежд врагов христианства был принят христианством как знак наивысшего почитания в женских одеяниях святых». Более того, «пурпур мог характеризовать и женщин (и святых и блудниц), и мужчин (императоров Рима)». Вот в этом «парадоксе» и скрыта объективная природа информационных аспектов, что может понять соционик. Далее отдельный параграф называется «Пурпур Софии», где приводится теософский анализ семантики пурпурного цвета в русских иконах, проведённый кн. Е. Н. Трубецким. Невозможно удержаться, чтобы не привести цитату из Трубецкого, потому что она, как мне кажется, наиболее ярко передаёт ту семантику, которая согласуется с информационным аспектом «экстравертированное ощущение», но с учётом уже русского национального восприятия. Вот эта цитата: «То пурпур Божьей зари, занимающейся среди мрака небытия, это — восход вечного солнца над тварью. София — то самое, что предшествует всем дням творения, та сила, которая из ночного мрака рождает день» [3. С. 100]. Обратим внимание на: то, что **предшествует** творению, та **сила**, которая **рождает**. «В социуме человек со стойким состоянием F претендует на роль силового центра группы, когда чувствует, что нужно ускорить, замедлить события или вообще изменить их направление. ... Но он обычно не стремится стать перед группой, официально возглавить её» [16. С. 27]. Обычно это неформальный, «теневой» лидер.

Информационный уровень. Восприятие внешности и форм объектов [1. С. 45]. Реальный объект. Реально функционирующий объект, оказывающий силовое воздействие на своё окружение [7. С. 56]. «Интеллектуально состояние F означает восприятие силы-слабости» Мышление в этом состоянии предельно опредмеченное, обязательно сопровождается мышечными ощущениями и является невербальным, не содержит слов [16. С. 27]. Это такие прозаичные научные определения. А вот «сила, которая из ночного мрака рождает день», она всё же недаром передаётся ещё и белым цветом. В ней пурпурный цвет можно так же, как и белый, представить суммой всех цветов-энергий, уже действующих проявлено и совокупно. Пурпурный — как бы энергетический аналог белого, концентрированный белый, который может развернуться во все стороны — и в сторону красного цвета, и в сторону фиолетового, а то и трансформироваться через «бесцветие», через уголь (чёрный) и пепел (серый) — в зелёный. И всё это и волнует, и ощущается, и «очаровывает». Только все эти «поэтические образы» относительно пурпурного цвета не оставляет сомнений в его семантике, близкой к семантике аспекта «экстравертированное ощущение». Особенно если учесть эффект суггестии. Это сильно напоминает ТИМную установку: и особое внимание к этому цвету, и способ толкования его загадочного действия, всё это заставляет меня сделать предположение, что и автор цветового теста и регуляционной психологии и автор работы [3] принадлежат к представителям ТИМа ИЭИ. В цветовом тесте пурпурный цвет действительно иногда частично берёт на себя функцию фиолетового цвета.

Далее мы рассмотрим значение ахроматических — чёрного и серого цветов, которые входят и в тест Люшера и во фрактальные рисунки, а также и белого — из соображений полноты. Но если иметь в виду полноту в соционическом смысле, т. е. вслед за Юнгом, «вспомнить о четвёртом», то приходит мысль о такой ситуации, когда отсутствует вообще всякий цвет, и хроматический, и ахроматический, т. е. о состоянии прозрачности. В изобразительном искусстве это средство используется. Чему соответствует это состояние в информационном смысле?

Однако с хроматическими цветами пока нельзя проститься окончательно, т. к. в работе Серова есть ещё одна информация, немаловажная для тех социоников, кто сведущ в астрологии. Это информация о соответствии цветов и их оттенков определённым знакам Зодиака.

Зададимся вопросом: если определённые цвета могут доминировать при сопровождении или передаче определённых психологических состояний человека, нет ли подобного

свойства у природных явлений? Идет ли дождь, светит ли солнце, наступает ли вечер или сияет день, — все эти состояния природы научились передавать художники с помощью красок, как поэты с помощью слов, а композиторы и музыканты с помощью звуков, вызывая и у человека соответствующие психологические состояния. Но состояние внешней природной среды человек может воспринимать и непосредственно, через температуру воздуха, различные излучения и вообще свет, его количество (освещённость, интенсивность) и через его качество, т. е. и цвет. У времён года, безусловно, есть свои доминирующие цветовые потоки. Взгляните только на учебные пособия для первоклассников. Весна. Лето Осень Зима. А дробные периоды этих времён, месяцы? Наверняка и у них есть определённый цвет и своя энергетика. Знаки зодиака, возможно, ближе к естественному природному (космическому) ритму смены доминант, чем месяцы нашего «бумажного» социального календаря. Возможно, со сменой знаков и происходит более заметная смена доминанты определённых цветосветовых потоков в окружающей и пронизывающей человека атмосфере Земли. Вот какую зависимость между знаками зодиака и цветами приводит Н. В. Серов «во избежание разночтений, которые нередко встречаются в литературе»:

Овен — пурпурный	Весы — зелёный
Телец — красный	Скорпион — зелёно-голубой
Близнецы — оранжево-красный	Стрелец — голубой
Рак — оранжевый	Козерог — синий
Лев — жёлтый	Водолей — сине-фиолетовый
Дева — жёлто-зелёный	Рыбы — фиолетовый [3. С. 57]

Мне попала информация, что скорость движения Земли по спирали (вокруг Солнца и вглубь Вселенной) в течение года неодинакова, что она максимальна в марте и минимальна в сентябре [Андреев Ю. Вода — наместник Бога на Земле. М. ПИТЕР, 2007]. Но именно в эти месяцы, как мы видим, и происходит смена вертности цветов...

В соционической литературе есть попытки обозначить какую-то зависимость между соционическими и астрологическими типами людей. Иногда эти попытки основаны на наблюдениях [5. С. 99, никакой статистики не приводится], иногда на сложном и тонком астрологическом анализе [7. С. 263 и вклейка, приведён один яркий пример]. Безусловно, влияние природных (космических) факторов на формирование ТИМа никак нельзя отрицать. Но ТИМ — результат взаимодействия **множества** «голограмм», записывающихся на формирующуюся психику, которая сама есть фрактал, т. е. живое, изменчивое подобие вселенной. А среди «записей голограмм» своё место занимают и природные и социальные (макро и микро) и региональные и другие факторы. И ТИМ — аттрактор [11. С. 35], т. е. всего лишь «рельеф состояний системы» [18. С. 156]. Области устойчивости системы — это как горки и впадины, повторяющиеся из года в год в повторяющихся же (подобных) природно-космических условиях, также и в социальных и в социально-психологических обстоятельствах. Эти условия и обстоятельства подобно лучам лазера высвечивают, вызывают определённые состояния у представителей определённых ТИМов. ТИМ как аттрактор, рельефное место притяжения определённых состояний, сам, с другой стороны, является и фракталом. Если мы имеем в виду ТИМ одного человека, то это фрактал (живое, изменчивое в определённых пределах подобие) ТИМа, как «монокорпусы» [19. С. 197]. Если же мы представляем себе ТИМ вообще, интеграл монокорпусов, то это фрактал социона, а социон — фрактал (подобие) «социальной психики», которая в свою очередь является фракталом «психики» космического масштаба и т. д. Эта цепочка выстраивается, если следовать некоторым современным представлениям учёных о природе сознания и психики.

Вот почему люди, рождённые в одном знаке зодиака, могут быть в чём-то похожими, но всё же принадлежать разным ТИМам, а люди одного ТИМа могут в ответ на социально-региональную потребность рождаться под разными знаками, на каком-то этапе истории богаче, многообразнее представлять один и тот же ТИМ, чем в другие исторические периоды. Социальный фактор как определённое состояние общества может какое-то время оказывать

более заметное влияние на формирование ТИМа, чем природно-космический. А ведь есть ещё и микросоциальный фактор: родители ребёнка, ближайшее окружение со своими ТИ-Мами и подТИМами как актуальным ожиданием, «заказом». Что нам, возможно, и показывает в случае с ТИМом ЛИЭ таблица 5.3. в [5. С. 99]. Можно предположить, что в настоящее время, чем моложе поколение, тем чаще среди его представителей будут встречаться ТИМы Зей квадры. А ТИМы других квадрантов во внешности и по поведению будут напоминать ТИМы третьей квадры. Для стран бывшего СССР это актуально в связи с определённым этапом их развития. В других историко-региональных обстоятельствах будет превалировать природно-космический фактор, тогда в одном знаке зодиака, возможно, действительно будут преобладать определённые ТИМы.

Получив в руки соотнесение цветов и знаков зодиака от Н. В. Серова, имея уже соотнесение цветов и функций ИМ, трудно удержаться от хотя бы попытки заглянуть в тайные механизмы взаимодействия природы и общества. Конечно, я попыталась. Результаты этой попытки можно увидеть в приложении 3. Они «обнадеживают».

Вернёмся к цветам из теста Люшера — чёрному и серому.

Чёрный

Физический уровень. Поглощение всех цветов.

Психофизиология. «Как поглощающий все цвета спектра, чёрный цвет великолепно сказывается на состоянии организма, объединяя в себе все их лечебные свойства. Поэтому в отдельных случаях он может рекомендоваться в качестве общеукрепляющего (средства) лицам с ослабленным здоровьем» [3. С. 70].

Психологический, социально-психологический уровень. Тема чёрного цвета в тесте Люшера: При явном предпочтении чёрный означает протестующую позицию, агрессивную, импульсивную динамику. Избегание постороннего влияния, чтобы не дать переубедить себя. На второй позиции выбор чёрного цвета означает требование исполнить притязание. На третьей позиции чёрный цвет означает, что человек вынужден идти на временные уступки, мириться с отказом, но на время. И только на четвёртой позиции чёрный цвет говорит об отсутствии активного протеста, согласии с ситуацией, принятии её в целом (Клинический тест). «Когда чёрным цветом закрашены совсем крошечные ячейки по всей структуре, в этом случае мы говорим о наличии инициативы у человека. ... Если же в рисунке присутствует большое количество средних ячеек, а тем более крупных, закрашенных чёрным цветом, и этот цвет доминирует, это говорит о том, что человек очень быстро «обесточивается», или устаёт как морально, так и физически» [9. С. 104]. Причина может быть в том, что человек много времени и сил отдаёт нелюбимому или ненужному с его точки зрения делу, отмечают авторы [9]. Активность, инициативу, т. е. наличие энергии или её отсутствие видим мы при анализе значения чёрного цвета. И использование его как «общеукрепляющего» тоже говорит об энергии. Чёрный цвет, поглощая всё, поглощает и отрицательные эмоции, избыток их, вот почему он применяется в траурных церемониях.

Социальный уровень. «Чёрные одежды носят обычно агрессивно настроенные упрямцы, протестующие анархисты и пр. ... Чёрный цвет одежды выбирают те, кто пошёл против общества, против общественного сознания. Это и нигилисты XIX века, и битники 50-х, и рокеры 80-х, и бандиты 90-х годов XX века» [3. С. 69]. Белый верх, чёрный низ. Эта формула то и дело приходит на ум при изучении символики чёрного цвета в социальном контексте. Чёрному приписывается бессознательная жизнь, белому — сознательное построение нового мира. «Чёрный — это абсолютное поглощение всех цветов и «света» с его условностями, моралью и порядком. И по визуальным-физическим свойствам чёрный цвет характеризуется такими значениями, как «тёмный, трудный, тяжёлый, впитывающий, всасывающий, поглощающий». Об этом же говорят и устойчивые словосочетания типа «чёрная работа», «чёрный рынок», «чёрный юмор» и т. п. [3. С. 68]. Итак, налицо «социальное бессознательное» с его концентрацией энергии. Поэтому и в мифах и легендах встречаются образы в чёрном: чёрные вороны, к примеру. Они же обладают каким-то особым зна-

нием, мудростью. Чёрный уголь и чёрная нефть — тоже источники энергии. И в этом же контексте Н. В. Серов упоминает Платона, который «полагал чёрный цвет наиболее верной характеристикой будущего времени» [3. С. 67].

Информационный уровень. Чёрный цвет. Энергия, обеспечивающая наше движение в будущее. Или само неизвестное будущее время. Если считать чёрный цвет показателем энергии, то это как бы «доцветовая», общая, недифференцированная, сжатая, нераспределённая ещё энергия. Без определённой информации. Может быть, энергия и неизвестное нам будущее время это одно и то же, но в разных измерениях. На этот смысл наталкивает анализ использования людьми чёрного цвета. То есть у чёрного цвета есть не только функция поглощения, но и функция обеспечения. Из глубин бессознательного, как из недр Земли, если хочешь изведать будущее, можешь добыть энергию. И наоборот, хочешь быть энергичным, иди в будущее, создавай его.

Серый цвет

Физический уровень. Серый цвет можно получить путём смешивания двух дополнительных (хроматических) цветов. В системе ахроматических цветов он является переходным между белым и чёрным.

Психологический уровень. В тесте Люшера этот цвет (средне-серый) несёт тему защиты от внешних воздействий. Если цвет предпочитается явно, это означает стремление не дать себя познать, скрыть свои мысли, чувства. На второй позиции этот цвет говорит об ограниченной эмоциональной готовности к общению с целью избежать конфликтного напряжения. На третьей позиции серый цвет показывает готовность человека к эмоциональному «обращению», а на позиции явного отвержения — уже беспокойство, напряжение из-за сдерживания себя, невозможности по какой-то причине открыться, проявиться. Мы видим здесь серый цвет в роли показателя вертности.

Что о нём говорят цветотерапевты? Серов Н. В.: Если у пациента необходимо сформировать желание откровенного реагирования на внешние воздействия, можно рекомендовать ему одежду светло-серых тонов. Открытость, готовность к возвышенному возбуждению или к переживаниям и контактам связывает Н. В. Серов со светло-серым цветом. Наоборот, лицам, жалующимся на повышенную чувствительность и поэтому стремящимся уклониться от чувственных связей, можно рекомендовать тёмно-серые одежды [3. С. 67]. Смысл использования серого цвета тот же, что и у М. Люшера.

«Когда мы видим большое количество серого цвета в рисунке, это говорит о том, что в жизни этого человека будут происходить конкретные изменения.... Если серый цвет доминирует, это означает, что человек находится в некоем пограничном состоянии, ...эмоциональной нестабильности, неустойчивости и неуверенности в себе [9. С. 104]. Когда мы видим не просто серый цвет, а стальной, густой серый цвет, ближе к серебристому, которым закрашены ячейки маленьких размеров, это говорит о том, что у человека намечаются конкретные изменения в судьбе. Причём, если он не доминирует, и его не так много, значит, это изменения в лучшую сторону» [9. С. 104]. Всюду подчёркивается способность серого указывать на динамику психологических, социальных событий. Авторы работы [9] считают серый цвет оттенком чёрного. При выполнении функциональных фрактальных рисунков, т. е. когда цвета выбираются с открытыми глазами, создатели метода рекомендуют влиять на изменения путём регулирования серого цвета, его количества, качества и местоположения в рисунке.

Социальный уровень. «Археологи и этнологи называют серый цвет керамики *цветом «смены времён»*, т. к. он *предшествует возникновению каждой новой культуры»* [3. С. 64]. «Серый кардинал» — человек, правящий незаметно, за спинами красных, белых и т. п. И только потом, по прошествии времени, т. е. в прошедшем времени) выясняется его истинная роль. Серый — это время настоящее» [3. С. 65]. В произведениях М. Горького серый цвет предстаёт олицетворением мещанства. Серый человек — главный враг бытия. «Он готов рабски служить всякой силе, только бы она охраняла его сытость и покой... всегда занимает

середину между крайностями, мешая им развиваться до конца, до абсурда, до идеала» [1905 год, «О сером», 3. С. 65]. Далее Н. В. Серов спрашивает, почему в России до сих пор существует это «горько-горьковское стремление к уничтожению третьего сословия — мещан (обывателей)?». Ведь во всём остальном мире «мещанство» как серость» поддерживается на правительственном уровне, ибо мещанин голосует не за крайности, а за стабильности, не за конец, а за процветание, не за абсурд, а за потребление...» [3. С. 66]. Вот вопрос, на который соционика уже давно ответила.

Информационный уровень. В живой природе серый цвет всегда содержит ещё какой-нибудь оттенок из хроматических цветов. Значит, он имеет какую-то двойственность: в системе хроматических цветов говорит об изменениях. Из серого можно попасть в любую вертность и в любой инфоаспект. То есть он предшествует смене вида энергии. А в системе ахроматических цветов он говорит о настоящем времени, о переходе от бессознательного к сознательному или наоборот. И ещё не надо забывать, что на информационном уровне серый цвет всё же необходимо рассматривать в составе «четверицы». Если чёрный цвет обыкновенно противопоставляют белому, то «серость» логично противопоставить «прозрачности». Поэтому вначале остановимся на белом цвете, а затем вернёмся к совокупности «ахроматики», пытаясь хоть в чём-то разобраться.

Белый цвет

Физика. Сумма всех цветов. В качестве фона белый цвет сильно повышает интенсивность находящегося рядом с ним цвета.

Психология, психофизиология. «По психологическим параметрам воздействия белый характеризуется такими свойствами как светлый, лёгкий, холодный, блестящий и ослепляющий. ...Психология цвета в предпочтении белого над серым и чёрным видит стремление человека освободиться от обременительной связи и начать новую жизнь. Поэтому лицам, нуждающимся в освобождении от неприятных обстоятельств, рекомендуется надевать белые одежды» [3. С. 62–63]. Предлагая выложить тест Люшера, я всегда подкладываю клиенту белый лист бумаги. И часто замечаю миг внимания, уделяемого белому цвету.

Социальный уровень. «Белый цвет «является фоном, на котором воспроизводится фрактальный рисунок, и анализ фрактального рисунка мы начинаем именно с качественной оценки фона. ...Чистота белого фона, отсутствие помарок, пятен, случайных надписей показывают отношение человека к самому себе и к тому, что он делает. Энергетически белый цвет ...содержит в себе функции резервных энергий. ...Поэтому, если, несмотря на все предупреждения, в рисунке оказываются ячейки белого цвета, это однозначно указывает на то, что автор зачастую не востребован как творческая личность» [9. С. 87-88]. То есть, автор не достиг ещё способности к более сильному, но и управляемому напряжению (Н. П.)? «Белые ризы одеваются при крещениях, помолвках, браке, погребениях, ибо эти стадии человеческой жизни характеризуются переходом в новую форму существования души» [3. С. 62]. Пожалуй, здесь белый фон одежд призван усилить значение момента. «Белый флаг символизирует капитуляцию, перемирие, дружбу и добрую волю» [3. С. 62]. А может, это воззвание к более высокому, общему для враждующих сторон принципу? И обеспечение происходящего процесса белым цветом, светом сознания. «Функции резервных энергий» — над этим стоит поразмыслить.

Информационный уровень. «В хроматической модели интеллекта белый цвет сублимирует функции общемирового — материнского сознания. Белый цвет в хроматической модели времён характеризует прошлое. Непонятно как, но политики узнали это и стали называть архивы *«Белыми книгами»*. [3. С. 63].

При анализе вышеприведённых текстов в их совокупности возникает предположение, что белый цвет соответствует одновременно сознанию, прошлому времени и — какое-то отношение он имеет к информации.

Теперь можно вернуться к совокупности четырёх состояний, передаваемых ахроматическими цветами. Белый и чёрный, серый и — прозрачный. Ахроматические цвета, по Серову, образуют ось времени: будущее, настоящее, прошлое передаются через чёрный, серый и белый цвета. В его книге [3. С. 23] есть замечательная модель цветового тела. Из середины оси времени, по плоскости перпендикулярного ей круга, из серой точки расходятся в известном нам порядке 8 цветовых лучей, чем дальше они от центра, тем ярче они становятся. Может быть, это информационное пространство вокруг воображаемой оси времени, на полюсах которой чёрный и белый цвета. А где в этой модели располагается свойство прозрачности, аналог вечного времени? Может быть, как раз процесс увеличения информации соответствует нарастанию прозрачности в самом цвете, а белый цвет — аналог процесса осознания, просто обеспечивает его? «Да здесь же всё прозрачно!» — так говорят в том смысле, что здесь всё уже понятно, нет вопросов.... Вот так стал более прозрачным для меня тест Люшера. Каждый цвет, пройдя момент самой большой яркости, становится всё более прозрачным. Прозрачность окутывает цветовое тело, оно и цветное и прозрачное — но для кого? Для Кого? Оно медленно вращается, и цвета просвечивают сквозь цвета, создавая те тысячи оттенков, о которых пишет М. Люшер. Как можно соотнести эту модель с моделью «А»? 8 цветовых лучей соответствуют восьми соционическим инфоаспектам, а вот функциям модели «А», как психологическим состояниям будут соответствовать разные оттенки цветов. Основная характеристика цвета для соционики это цветовой тон, т. е. близость данного цвета к одному из спектральных цветов, читай к инфоаспекту. Насыщенность, т. е. степень отличия данного цвета от серого равной светлоты покажет соционику «силу» функции в момент её демонстрации, это будет направленность психики в момент диагностики. Светлоты, т. е. близость цвета к белому, будет говорить о степени осознанности данного направления активности действий. Яркий и прозрачный цвет говорит о хорошем балансе между сознательной и бессознательной видами деятельности, т. е. между информацией и энергией. Слишком осветлённый и одновременно слишком прозрачный цвет покажет осознание, но недостаток энергии для действий в указанном направлении (инфоаспекте), недостаток мотивации. Слишком много знания, запредельность его могут ослабить желание действовать. И наоборот, затемнённые цвета или расположение чёрного цвета рядом с предпочитаемым цветом говорит о напоре энергии в данном направлении, о её наличии.

И опять нужно учесть принцип фрактальности: ахроматические и хроматические цвета могут подменять друг друга. Функцию черного цвета может брать на себя, к примеру, красный и наоборот, функцию серого — лиловый, а белого — жёлтый или голубой, да любой достаточно «разбелённый» цвет. Белый цвет способен напомнить о пурпуре. Повидимому, великие мастера изобразительного искусства знают это. Взаимоотношения разных уровней или слоёв реальности передаются через взаимоотношения цветов хроматических и ахроматических. Но есть и ещё одно «бесцветное» изобразительное искусство, графика, где художник использует выразительные возможности не цвета, а линии. Остаётся тайна серого цвета, когда соотносишь его с прозрачностью. Мутное и чистое. Ещё одна возможная интерпретация этой пары.

На этом можно остановиться.

Вот теперь настало время для примеров. В работе [17] описан случай мальчика Данилы, ЭИЭ, перенесшего серьёзное инфекционное заболевание (сальмонеллёз), а мама как раз рассталась с его папой и пробовала построить новые отношения с другим молодым человеком. В детском саду стали жаловаться на агрессивность мальчика (4,5 года). И ещё он начал заикаться, и когда попал к специалисту по детскому логоневрозу, та направила его ко мне. При первой встрече со мной он был крайне возбуждён и смог выбрать только два цвета из теста Люшера: чёрный и зелёный. Расшифровка состояния: «протест — стремление к самоутверждению. Упорно противится ущемлению интересов, оказывает противодействие, упрямо настаивает на собственном мнении, при этом стремится убедить окружающих в якобы присущих ему самостоятельности и независимости». (Клинический тест). Согласитесь, гениально точное описание психологического состояния ребёнка. Бабушку и маму просто

изумило это описание. Поэтому они согласились продолжить встречи со мной. Тогда и я не знала других толкований цветовых предпочтений. Единственно, что мне не нравилось, это слово «якобы». Как соционик, я знала о типе инфообмена и допускала, что даже ребёнку *присущи* какие-то определённые самостоятельность и независимость.

А что мы могли бы добавить к этому люшеровскому описанию психологического состояния теперь, после проведённого нами соционического анализа цветовых предпочтений?

Чёрный цвет. Его предпочтение. Прежде всего, мы видим, что это истощённая психика старается восполнить острую нехватку энергии. Организм уже не справляется с запросами сознания. Вставшие перед человеком задачи превышают возможности его психики. Другими словами, человек преждевременно попадает в своё будущее. Стремительно в него внедряется. Итак, нехватка энергии вообще, высокая скорость продвижения в будущее. Но какая более конкретно нужна энергия? Этому мальчику, прежде всего, человеку определённого ТИМа в определённой ситуации? На этот вопрос поможет ответить второй предпочитаемый цвет.

Зелёный люшеровский. Мы теперь знаем, что он содержит два инфопотока. Во-первых, синий. Несокрушимая логика законов выживания. Защита со стороны этих законов. Право ребёнка на жизнь, а личности на раскрытие. На место в социуме, в конце концов. Зелёный в люшеровском наборе сдержан, приглушен. В соединении с синевой такой зелёный обозначает социальный статус. «Чтобы самостоятельно справиться с трудностями, нуждается в силе и волевом напряжении. Стремится справиться с требованиями, преодолеть сопротивление и добиться признания». Это снова клинический тест — о сильном предпочтении люшеровского зелёного. Итак, этому ребёнку явно не хватало защитника с сильными функциями интровертированного мышления и экстравертированного ощущения. Недаром один из псевдонимов ТИМа ЛСИ «Опекун». Вот почему он сам пытался это всё демонстрировать в проявлениях т. н. «агрессии». Такой у него был зов о помощи, сигналы бедствия. В его окружении такого человека не было, разве что бывший муж мамы, которого я не видела.

Сейчас вспоминаю рисунок восьмилетнего первоклассника, приведённого в кабинет психолога во время урока в коррекционной школе. Это было ещё до моего знакомства с фрактальным рисованием. «Не даёт вести урок». Так быстро сказала учительница и исчезла — к остальным детям. Учительница была ЛСЭ, мальчик СЛЭ. Маленький, взъерошенный, тёмными глазами очень напоминал Емельяна Пугачёва. К беседе он был явно не расположен. Подвинула акварельные краски, листок бумаги. Налила воду. «Рисуй. Что сам хочешь» И вот не очень умелой рукой, но весьма внушительно был выполнен рисунок всего в двух цветах: чёрном и красном. Самолёт, похожий на бомбардировщика, чёрно-красный, очень яркий. Красный цвет был не люшеровский. Сейчас мне кажется, что самолёт чуть накренился, но точно не помню. Главное, как можно интерпретировать теперь этот рисунок, исходя из цветовых предпочтений? Смотрим Люшера, ведь если бы мальчику предложили выложить тест, на первых местах оказались бы чёрный и красный. «Агрессия — стремление к переживаниям. Застойное возбуждение, угрожающее найти развязку в форсированных действиях и страстной импульсивности». Как мне потом объяснила учительница, выходные дни у многих первоклассников в понедельник дают о себе знать крайней расторможенностью, а семья Жени как раз что-то ещё и отмечала с большим алкогольным сопровождением. И он не мог адекватно воспринимать урок, а вот своё состояние выразить сумел. Это была актуальная потребность. Сосредоточенно рисовал, старательно. Но если бы мы не знали люшеровских интерпретаций, а воспользовались бы только информационными? Чёрный цвет как общеукрепляющее средство при общем истощении, «обесточивании» из-за преждевременного и нежелательного продвижения в будущее. Это говорит о причине «агрессии». Непосильное бремя ложится на плечи ребёнка. Так же, как у Данилы. Красный — направление, в котором находится источник нужной Жене энергии. То есть мальчику СЛЭ нужен человек с сильной функцией экстравертированного эмоционального реагирования. Ему нужен образец высокой культуры выражения эмоций, состояния Е. Постоянный. И тогда он смог бы справляться с проблема-

ми самостоятельно. И Данила бы тоже справился, если бы рядом был дуал или активатор. Но только сенсорный и логический. А для Жени рисование оказалось подходящим способом не только выражения эмоций, но и саморегуляции, культурным, социально приемлемым.

У Данилы позднее была полная раскладка теста Люшера, примерно через месяц. Чёрный и зелёный всё ещё были на первой позиции, т. е. направленность психической деятельности сохранялась. Затем шли синий и красный. «Ощущает помехи, видит препятствия в осуществлении желаний, хочет освободиться от накапливающегося гнева, снять напряжение и обрести успокоение в сердечном единении». Это интерпретация Люшера по синему и красному на второй позиции. А наша, информационная? С «сердечным единением» мы согласимся, на это указывает тёмно-голубой (люшеровский синий). Вторая позиция в раскладке (3-е и 4-е места) говорит о текущей ситуации, т. е. Данила в момент диагностики уже ощущает это единение и принимает его. А также и ещё два инфопотока, которые несёт люшеровский красно-оранжевый цвет. Динамику волнения и действия — экстравертированные эмоциональное и мышление. Он уже ощущает уверенность в себе! То есть он принимает почти все свои важные ТИМные инфопотоки (ЭИЭ). Соционически это неплохо. Но где же находится творческая функция? В тесте Люшера нет фиолетового цвета. Смотрим третью позицию (5-е и 6-е места). Это позиция нейтрального отношения. Цвета здесь Данила положил пурпурный и жёлтый. Экстравертированные ощущение и интуиция. Для него это не очень осознаваемые состояния. Они пока находятся в резерве. А что нам скажет Люшер? «Добивается осуществления желаний, и хотел бы с помощью поддержки обрести новую уверенность. Однако направляет чувствительность на собственные ощущения и поэтому очень щепетилён». Второе предложение туманно в ситуации с Данилой. От меня смысл этого текста ускользает. На позиции отвержения у Данилы стоят серый и коричневый. Не стремится он что-либо скрыть от нас и не очень-то беспокоят его «телесные нужды». Для маленького Гамлета это нормальное состояние. Серый цвет несёт ещё и информацию об отношении к настоящему времени, «текущему моменту». Так он представителя ЭИЭ тоже не очень беспокоит. Что говорит клинический тест? «Стремление выйти из неблагоприятной ситуации, несколько завышенная самооценка». Тоже неплохо. Но всё же где мы можем хотя бы заподозрить творческую функцию, интровертированную интуицию? Да, на первом месте раскладки, её роль сыграл чёрный цвет. Он оказался близок к фиолетовому. Итак, сильные и сознательные функции ТИМа ЭИЭ собрались всё же на первых четырёх местах раскладки теста Люшера. Первый предпочитаемый цвет (чёрный) у Данилы говорит не только об энергетическом состоянии, но и о желании «увеличить долю» творческой функции. Если заподозрить, что частично творческую функцию представляет и пурпурный, а он на пятом месте, то можно сказать, что творческая функция у него пока не очень развита. Игротерапия для него оказалась адекватным средством укрепления творческой функции. Лучше нам бы обо всём этом рассказал свободный рисунок ребёнка с возможностью более адекватного выбора цветов.

Второй цвет у Данилы — люшеровский зелёный, указывает на ту информацию, которая необходима в данный момент. Оказать помощь ребёнку, обратить, наконец, внимание на его состояние, не значит ли, в самом деле, пригласить к нему на дом, на целый час в неделю взрослого человека, психолога-соционика?

У Жени (СЛЭ) первый (или второй) чёрный тоже говорит об энергетическом состоянии, но он же может быть также интерпретирован как запрос на информацию по интровертированной интуиции (фиолетовый цвет). В наборе акварельных красок фиолетовый, правда, не всегда имеется.

Итак, в экстремальной ситуации даже двух выбранных цветов достаточно для экспресс-диагностики, но теперь в подобном случае я бы предпочла не тест Люшера, а фактальный рисунок или обычное рисование. Для тех, кто не может или не хочет рисовать, конечно, можно предложить цветовой тест Люшера, но при диагностике состояния уже можно учесть информационные значения цветов.

Приведённые примеры касаются психологического состояния людей, а как полученные знания могут работать на социальном и других уровнях? Мы это увидим с течением времени, вот первые признаки такой работы.

Осенью 2008ого, в разгар работы над статьёй я остановилась на улице перед необычной цветочной клумбой, не понимая сначала, что меня привлекло. Обычные, густо-оранжевые бархатцы, строгим четырёхугольником. Но внутри, тремя косыми штрихами, какие-то лиловые прозрачные розеточки, да это же и есть прозрачный фиолетовый! Наверное, это цветное воплощение Джека, ЛИЭ. Неужели и вот так можно с ним встретиться? Логика действия и интуиция знаменитая. Интровертированная. Моменты времени осознаёт. Прозрачный лиловый. РТ. Ну, здравствуй, третья квадра, ты уже становишься красивой!

Позднее, недавно, я увидела изображение флагов нескольких разных стран. Среди них бросился в глаза украинский флаг. Голубой с жёлтым. И снова заработало. Неужели? Голубой-то настоящий, не синий. А на флаге России вроде бы точно синий. Украина! Всё-таки осознанно голубой! И когда же был принят этот флаг, в какой период истории? Аспекты интровертированного эмоционального и экстравертированной интуиции. RI! Значит, здесь интегральный ТИМ всё-таки ЭИИ, а не ЭСИ. Значит, в очередной раз подтверждается — с совершенно неожиданной стороны — точка зрения киевских исследователей А. В. Букалова, Л. С. Витенко, Г. А. Шульмана [23, 24, 25]. Теперь, если удастся объяснить причины существования этих двух точек зрения — «ЭСИ» и «ЭИИ», спор можно считать окончательным. Причины могут быть скрыты в исторических периодах развития нации, в расслоении культуры народа и т. п., наконец, даже в ТИМных предпочтениях сторонников этих двух гипотез. Сколько возможностей в познании информационных законов! И тут я ловлю себя на том, что мне кажутся очень длинными те термины, которые предлагает С. И. Чурюмов. На основании работ К. Г. Юнга. Интровертированное эмоциональное! Экстравертированная интуиция! Ну, потому что это процессы психические. А Аушра говорила об аспектах восприятия. Аспект — угол зрения, точка зрения. Но почему-то в контексте «цветовой» аспектологии уже не устраивают и такие краткие «бело-чёрные» термины. Не хочется произносить ни «чёрная логика», ни «белая этика». Ведь если «белый» какой-то аспект у какого-то ТИМа обрабатывается в подсознании, благодаря определённому психическому процессу, то он ведь может кому-то видаться весьма «серым»! Тому, у кого подобный процесс более интенсивный, у кого состояние психики в течение этого процесса более определённое. Пожалуй, лучше не спеша проговаривать длинные слова, чем демонстрировать двусмысленность.

Да, иногда, при обсуждении представителей ТИМов, цвета лучше исключить из речи. Потому что за ними пласты культуры. Но зато теперь мы можем осознанно, бережно их использовать. С оглядкой, с оговоркой, с улыбкой.

Выводы

1. Работа с фрактальными рисунками, вполне вероятно, и есть работа с эфирным полем. Статья А. В. Букалова [20] мощно поддерживает это утверждение. Впрочем, на это можно было обратить внимание ещё в 1991 году, читая А. Менегетти: «Образ цвета находится в тесной связи с вариациями оттенков эфирного поля» [21. С.104].

Восемь основных групп цветов могут соответствовать восьми соционическим аспектам. Цветовая структура психики, эфирное тело, может располагаться между молекулярно-атомным и «полевыми телами» [20].

2. В ходе исследования пришлось сравнивать фрактальный метод рисования и цветовой тест М. Люшера. Они принадлежат разным парадигмам. Фрактальное рисование ближе к соционике, чем к психологии. Соционика же, в свою очередь, в потенциале гораздо ближе к естественным и — точным наукам, чем «досоционическая» психология.

Изучение цветовой структуры психики открывает новые горизонты в познании мира: почему мы не видим пурпурный цвет при созерцании радуги? Но его можно наблюдать перед восходом солнца, и не наполняет ли тогда «пурпур зари» сердце наблюдателя творче-

ским экстазом? Тогда как радуга действует по-другому, так, что, возможно, пурпур, т. е. колебания определённой частоты, рождается внутри нас, в ответ на действие радуги, тоже повышая тонус, но уже в меру нашей способности к определённой активности?

3. Информационный подход позволил увидеть перспективы исследования взаимоотношений не только между цветами, но и между группами цветов. Возможно, ахроматические цвета являют нам следы какого-то другого поля (полей, «полевых тел»), других уровней организации психики. И если для целей психологии это не так значимо, то для соционики важно. Потому что, используя свои методы при изучении произведений искусства и работ искусствоведов, «сближая» миры науки и искусства, соционика может внести актуальный вклад в теорию познания, в понимании природы психики и сознания. В этом убеждает знакомство с тем направлением исследования, которое ведёт С. И. Чурюмов [7. С. 242–247].

4. «Графика» фрактальных рисунков — отдельная тема. Объём статьи и так оказался слишком велик, чтобы уделить графике достойное внимание. Но можно сказать, что во фрактальных рисунках проявляется и «ТИМная графика», и «графика психических состояний» — по комфортности, по состоянию здоровья, что иллюстрирует приложение №2. Эта тема стоит на очереди.

5. Неожиданной находкой в ходе исследования оказалось возможное соответствие соционических аспектов знакам Зодиака. Но только время может показать истинную ценность этой находки, т. к. механизм соответствия не вполне ясен. Но его можно проверять, об этом говорится в приложении 3. Эта тема тоже стоит на очереди, только надо привлечь данные не только, возможно, уже «старой» астрологии, сколько современных наук, астрофизики, космической психологии и т. п.

Заключение

Огромный потенциал соционики содержится, прежде всего, в её сторонниках. Возможность сотрудничать представителям разных ТИМов с отслеживанием своих реакций — первый исключительный полигон испытаний, которым она располагает. Но уровень экспериментов широкого масштаба ещё впереди.

Место соционики среди других научных или культурных направлений сильно зависит от самих социоников, их уровня работы над собой, между собой.

Уточнение собственно соционических методов, принципов исследований, конечно, постоянно необходимо, поскольку соционика как наука должна быть строго обоснована. К настоящему моменту вопросы объекта, предмета, методов соционики в целом, кажется, видятся определённо. Но постоянно привлекает внимание аспектология, а с ней и задачи перевода соционических терминов на литературный язык. Здесь уже есть удачный опыт. Несоционическую часть мира отпугивают наши значки и двусмысленные словосочетания. В статье я попыталась сопоставить разные подходы при описании одних и тех же аспектов. Пока нам важно не растерять ничего при отказе от каких-то подходов. Выбор терминологии вообще войдёт со временем в обычную культуру пишущих социоников, и он будет оговариваться. Ведь за каждым предпочтением автора может стоять ТИМное или квадральное или другое соционическое, т. е. информационное содержание. Аспекты восприятия, это то же самое, что психические или психологические процессы? А состояние? Это понятие употребляется и в химии и в физике. В квантовой физике я нашла интересное понятие «запутанных состояний», близкое к понятиям «отношения» в соционике. А в христианстве есть выражение «когда двое становятся одна плоть». Эти состояния постепенно осознаются и как-то преодолеваются. Система соционических отношений строится от дуальных, от полноты бытия, от какой-то целостности. В дуальных отношениях психика имеет возможность гармонично чередовать свои состояния, преобразуя энергии, но сохраняя целостность. Достаточно ли хорошо изучен этот феномен? Действительно ли на уровне человеческих отношений достижима та гармония, которая в то же время устремляет и развивает? Не связаны ли понятия отношения и состояния какой-то определённой зависимостью, как дополнительные цвета, к

примеру? Соционика способна вместить достижения и других наук и пластов культуры, осознавая и свои с ними отношения, и своё состояние...

Терапевтическая мощь соционики содержится в удивительном, противоречиво развивающемся сообществе социоников, в её достижениях, открытиях и — заблуждениях. Отдельно взятый соционик любого стажа и звания, конечно, не может обладать таким терапевтическим эффектом, какого иногда от него ожидают, но за его плечами уже вся мощь соционики, к которой любой «ожидающий» может прикоснуться.

Потребность человека типировать всё вокруг себя и внутри себя приходится считать признаком «соционического мышления». Пусть со временем эта потребность становится не столь заметной, она остаётся как приобретённая часть интеллекта, как новообразование в психике. Интеллект, соционически преображённый, это феномен культуры. Это новообразование и становится на страже целостного здоровья личности.

В соционике тоже есть свои этапы дифференциации и интеграции. Использовать, проверять достигнутые коллегами результаты в своих условиях, на своём материале, такой этап говорит о научной зрелости, и к этому тоже надо стремиться.

Терапевтическая мощь соционики состоит и в этом.

Благодарности. Большой и сложный материал, пришедший мне в руки, я не смогла бы удовлетворительно осознать, а ещё более — оформить и изложить без действенной, конструктивной критики С. И. Чурюмова, моральной поддержки и защиты, а также и редакторской работы Г. А. Шульмана, без того особого вдохновения, которое я всегда черпаю из работ А. В. Букалова. Образцом исследователя с предельной выдержкой, объективностью и терпением мне служил в этой работе мой первый преподаватель соционики, В. В. Гуленко. И хотя работа в целом не бесспорна, не окончательна, и далеко не совершенна, я весьма признательна этим людям за их помощь.

Приложение 1.

«Технология выполнения фрактального тестового рисунка [9. С. 72–74]

Для того, чтобы выполнить тестовый рисунок, необходима более или менее спокойная обстановка и немного свободного времени.

Необходимые инструменты:

- набор цветных карандашей, фломастеров и ручек как можно большего количества цветовых оттенков⁴;
- лист ватмана формата А4;
- шариковая ручка чёрного или тёмно-синего цвета, в крайнем случае, чёрный тонкий фломастер.

Как рисовать

Лист перед собой расположить **по горизонтали**.

Шарик ручки устанавливаем в любой точке листа⁵.

Закрыв глаза, рисуем непрерывную линию, стараясь заполнить как можно большую площадь листа, в течение **45–60 секунд**⁶.

Линия должна быть **чёткая и хорошо прочерченная**.

Скорость движения ручки средняя, без резких рывков.

Рисуем спокойно, с большим количеством пересечений по горизонтали, вертикали и диагонали, выполняя круговые, овальные и любые другие геометрические фигуры и стара-

⁴ Хорошая нижняя норма — 32 оттенка, по четыре на каждый цвет. В моей рабочей коробке больше 40 — вместе карандашей, фломастеров и ручек, все разные.

⁵ Я стала рекомендовать держать ручку на центре листа в ожидании сигнала к началу.

⁶ Детям в зависимости от возраста и состояния, я давала и 10 и 20 и 30 секунд. Некоторым возбуждённым мальчикам просто необходимо дать несколько «черновики».

ясь разнообразить направления линий и свои движения, а также не допуская частых повторов: круговых форм, петлеобразных форм, 8-образных форм, геометрических форм.

Белый фон рисунка необходимо оставить идеально чистым, без помарок, пятен и надписей.

Внимание!

Закрашивая тестовый рисунок, карандаши, фломастеры и цветные ручки (из общего набора) надо брать **только с закрытыми глазами**.

Несколько необходимых советов

- Начало и окончание линии надо обязательно закруглить или подвести к ближайшей точке пересечения. Ещё раз подчёркиваем, что линию ведём не резко, со средней скоростью (не очень быстро и не очень медленно). Рука должна двигаться свободно, как бы сама собой. Не изображайте знакомые фигуры (цветы, домики, деревья и др.)⁷.
- Соотношение крупных, средних и мелких ячеек должно быть близким к 1/3, т. е. треть больших, треть средних, треть маленьких.
- Если, открыв глаза, Вы обнаружили, что в рисунке изображено большое количество крупных ячеек, необходимо закрыть глаза и ещё некоторое время продолжать рисовать линию, стараясь не выходить за пределы листа.
- При закрашивании необходимо помнить, что **соседние ячейки, разделённые линией, нельзя заполнять одним и тем же цветом**. Если же ячейки соприкасаются в точке и расположены по диагонали, тогда можно.
- Ячейки необходимо закрашивать без штрихов, аккуратно и ровно. Самые маленькие ячейки старайтесь закрашивать только ручкой⁸.
- Одним цветом можно закрасить либо одну ячейку, либо некоторое количество ячеек, но не более 10 — 15. В случае, когда в руки попадает карандаш одного и того же цвета, то хотя бы одну ячейку, но закрасить необходимо, после чего карандаш возвращается в общий набор.
- Допускается и рекомендуется использовать при закрашивании одновременно и карандаши, и фломастеры, и цветные шариковые и гелевые ручки».

Приложение 2.

Фрактальные рисунки. Серия-СЛИ

Как появилась серия-СЛИ. В 2005ом году у меня был единственный рисунок женщины-СЛИ, выполненный в 2004 году (он опубликован в СМиПЛ № 6, 2005). Когда примерно через полгода (весна 2005) у меня появились одиннадцать рисунков другого автора — молодой мамы-СЛИ (случай упомянут в статье о дошкольниках, см. 17) то, изучая их, я отметила, что они не очень-то похожи на опубликованный в СМиПЛ рисунок. Но авторы-то точно обе были СЛИ. И вот, только ещё почти через год после публикации статьи у меня в руках оказались уже двадцать с лишним рисунков женщины-дистрибьютора одной из компаний, в офисе которой я как-то демонстрировала метод фрактального рисунка. Я показывала тогда этот метод и как доказательство различий во внутреннем мире людей и как один из способов стойкого улучшения психологического состояния. У меня уже был гораздо больший личный опыт наблюдения за применением этого метода.

Так вот, через месяц после демонстрации некоторые люди принесли свои рисунки, а эта незнакомая мне женщина выполнила рекомендацию точно, сделав за месяц более 20 рисунков. Рассматривая их, я ощутила волнение: что-то они мне несли! Я перебирала листы,

⁷ При упорном сопротивлении приходилось и отступать. Маленький СЭЭ доказывал, что он может изобразить машину с закрытыми глазами. И доказал.

⁸ Рекомендация относится к взрослым. Детей же, особенно ЛИЭ, можно отпугнуть этим требованием, их надо всячески ободрять, иначе они лишат себя эффективного средства улучшения своего состояния. Т. З. Полуяхтова, автор метода, по моим наблюдениям, является представителем ТИМа ЭСЭ.

поглядывая на женщину, сидевшую поодаль. И вдруг поняла! Среди рисунков было очень много похожих на рисунки молодой мамы-СЛИ.

И был только один рисунок, сильно напоминающий тот, опубликованный в 2005ом году. Осталось проверить, что ТИМ автора — СЛИ. Мы побеседовали. Гипотеза укрепились. Договорились о встрече у неё дома, т. к. ей захотелось помочь своему племяннику — третьекласснику. И вот, в ходе последующих встреч и бесед предположение о ТИМе полностью подтвердилось. Возраст этой женщины уже был пенсионным. По яркости её рисунки далеко уступали тем, которые делала в больнице молодая мама. Но форма, эти характерные петельки, какой-то общий способ заполнения листа были идентичны.

Через месяц после этого (зима 2007) я начала соционическую аналитическую работу в третьем классе средней массовой школы. В качестве дополнительной коррекционной методики применила, конечно же, фрактальное рисование. Среди детских рисунков сразу же привлекли внимание два: Ильи М. и Ксюши К. По конфигурации они очень напоминали рисунки взрослых СЛИ. Но цвета были очень яркими, насыщенными. Моё наблюдение и беседа с учительницей гипотезу укрепили. Мотивировать родителей этих двух детей на традиционно надёжную для меня диагностику с привлечением фотоматериалов не удалось, т. к. на фоне других детей оба эти ребёнка были благополучны. (Классный руководитель — творческий ИЛЭ). Но я без колебаний включила эти рисунки в серию-СЛИ моего «фрактального фонда». Фотографии некоторых рисунков из этой серии я и помещаю в этом приложении.

А что я узнала о том рисунке автора СЛИ, который опубликован в 2005ом году? Подобные рисунки я обнаружила позднее у представителей ТИМа ЛСЭ! Значит, тот рисунок, выполненный по моей просьбе моей подругой СЛИ в процессе нашего приятного (для меня) общения, отразил её состояние подстройки под меня. Мой ТИМ ЭИИ. (Потому, наверное, рисунок и остался единственным). Рисунок раскрашен в розовые тона. Но вот, один раз в течение месяца подобное «отзеркаленное состояние» — по конфигурации — зафиксировалось и у женщины-дистрибьютора, хотя делала она рисунки не в моём присутствии. Её рисунок выполнен в зелёно-голубом цвете.

Сказанное иллюстрирует характер, методы и темпы моего эмпирического исследования.



Серия СЛИ. Детские. Автор 1. Илья. Первый рисунок. На рисунок контура затрачено 30 сек. Небольшой, яркий, сдвинут к левому краю. Преобладает красный цвет, есть и чёрный, есть тёмно-коричневый, довольно много фиолетового. ...Ошибки при раскрашивании. Соотношение размеров ячеек нормальное. Обобщённая оценка: напряжённое эмоциональное состояние мальчика — СЛИ, начало пубертата. Нуждается в информации в сфере эмоций, в сфере отношений между людьми, (в

центре пятно голубого цвета, другими словами, нужен человек с сильными функциями эмоционального регулирования) его тревожит будущее, плохо осознаёт своё прошлое. Близкие люди недостаточно внимательны к особому периоду в развитии ребёнка. Конфигурация рисунка напоминает рисунки взрослых СЛИ.

Автор 2. Ксюша, рисунки №№ 2 и 1. (так у меня получилось) Рисунки крупные, яркие. На рисунок контура также давалось 30 сек. Первый представляет собой некоторое дезинтегрированное, несобранное состояние, 2ой — уже интегрирован в четырёхугольную форму, как и большинство рисунков СЛИ. По конфигурации рисунки Ксюши тоже напоминают рисунки взрослых СЛИ.



Это второй рисунок Ксюши. Выполнен сразу же после зимних каникул. Он «благополучнее» первого. По тому, как много зелёного цвета,

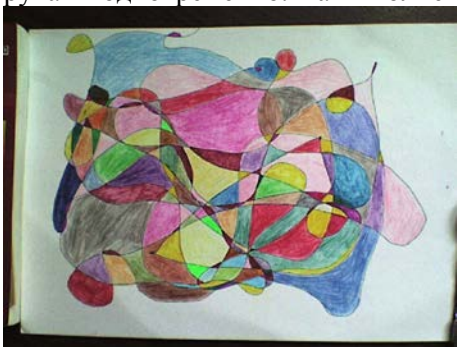


можно судить, что уже осознаётся программная функция. А с творческой пока есть проблемы, оранжевый цвет затемнён. Много оттенков пурпурного, но на СЛЭ девочка не похожа, и конфигурация рисунков у СЛЭ другая.

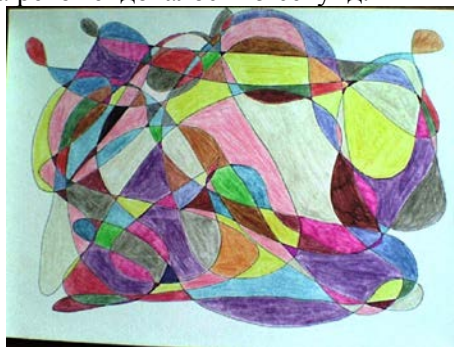
Это первый рисунок Ксюши. Выполнен в конце года, перед каникулами. Какой-то дискомфорт проявляется не только в разбросанности «крыльев» диковинной птицы, но и в большом количестве и тёмных оттенках

пурпурного. Вырвалась на свободу седьмая функция? Но в необычной форме рисунка можно усмотреть и работу третьей функции.

Серия СЛИ Взрослые авторы. Случай с молодой мамой СЛИ (17). 11 рисунков. 11-й не закончен, т.к. объявили о выписке (на неделю раньше, чем планировала лечащий врач). Конфигурация всех рисунков типичная для СЛИ. Динамика цветов: от тёмных, грязноватых к светлым тонам. Нарастание зелёных оттенков по площади. Перемещение более тёмных цветов из левого нижнего угла вначале на всю площадь рисунка, а затем «общее осветление». Динамика серого цвета. Тенденция к уменьшению количества «петелек». Все рисунки «тестовые», т.е. выбор цветов был с закрытыми глазами. Рисунок № 9 (контур) сделан двумя руками одновременно. На выполнение контура рекомендовалось 45 секунд.



Это рисунок №1.



Это рисунок № 2.



Это рисунки №№3 и 4 Затемнение по всей площади.

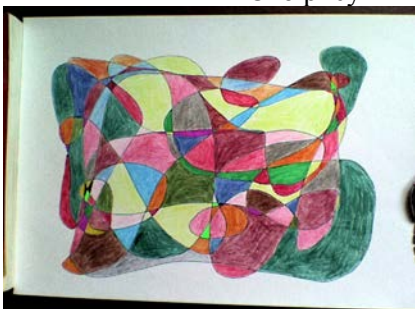
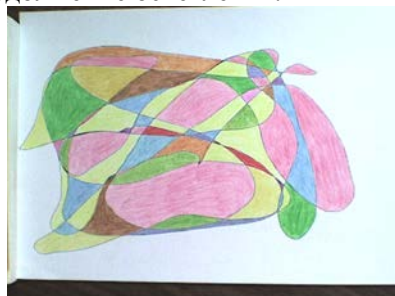
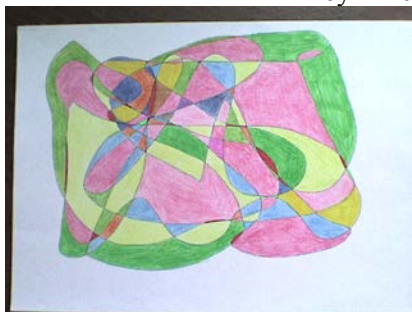


Рисунок 5. Начало осветления.



Рисунки №№ 6 и 7. Продолжение осветления.



Рисунки №№8 и 10. Светлые, яркие, «простые».



Рисунок № 9. Выполнен двумя руками одновременно, для согласования работы двух полушарий.

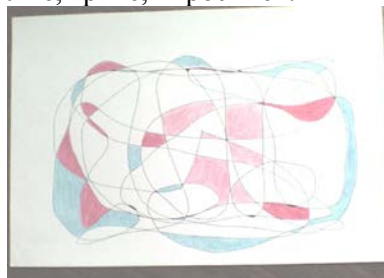


Рисунок № 11. Не закончен, День выписки. Контур «простой», без петелек. Голубой цвет обрамляет картину.

Серия СЛИ–взрослые. Из 23-х рисунков женщины-СЛИ, возраст около 50 лет, я выбрала только 2. Все рисунки этой женщины гораздо бледнее по цвету, чем приведённые выше. По конфигурации же близки им, но, на мой взгляд, более интересны, оригинальны. Вот краткая характеристика всех рисунков этой женщины: период выполнения с 16 октября по 13 ноября 2006 года. Размер: 21- большие, 2 — средних (около 2\3 площади листа). Форма тяготеет к форме листа со скруглёнными углами. Рисунки расположены почти по центру. Линии почти на всех рисунках чёткие с плавными переходами, нажим одинаковый. Форма линий: они по преимуществу волнистые, волны разных масштабов. «Круговых» лишь два рисунка, круги вытянуты в овалы. На 15 рисунках из 23х характерные внутренние и внешние петли и «клювики». Ячейки плавные, округлые, в основном большие и средние.



Цвет: Все рисунки за исключением трёх можно назвать неяркими. Преобладают зелёные, жёлтые и голубые со светло-синим тона. Также довольно много серого. Красный везде, но предельно «разбелённый», кроме двух рисунков. На самом первом большое красное пятно (16 окт.) и за 3 ноября — 3 ярко-красных ячейки средних размеров. Помечено, что оба рисунка выполнялись в офисе. Коричневый цвет замечен лишь на 4х рисунках, также бледный. Оранжевый присутствует на 16 рисунках из 23х и жёстко контролируется:

по 1ой-3 ячейки небольших размеров.

Интересен рисунок с пометкой о принятии алкоголя, он «вычурный» по форме, средних размеров, по краям расположены большие ячейки, в центре в окружении зелёного и жёлтого цветов расположилась кудрявая красно-коричневая «сарделька». Слева рисунок ограничивает тоже красно-коричневая большая «восьмёрка». Отмечен порядок появления



цветов: красный, голубой, зелёный, синий, коричневый, жёлтый, коричневый и жёлтый. А по площади закрашивания рисунок выглядит как зелёно-жёлто-розово-голубой. Зелено- жёлтый, если короче. То есть по ходу рисования шло сначала эмоционалирование в обеих «вертностях» (красный и голубой), затем ощущения (зелёный), обе вертности мышления (синий и коричневый), экстравертированная интуиция уже явно шла в поддержку. А результат — цикл обмена, первая и пятая функции (зелёный и жёлтый).

Здесь приводится самый типичный рисунок и еще предпоследний, за 12 ноября, который меня больше всего «активировал» при первом просмотре и пленяет до сих пор. «Водопад и ель на фоне горного ущелья».

И в заключение серии СЛИ мужской рисунок (единственный, выполнен по просьбе жены).

Качество раскрашивания в последних трёх рисунках более низкое, люди не получили должной инструкции. Кроме того, все рисунки не сканировались, а фотографировались камерой сотового телефона в целях сохранения масштаба относительно листа формата А4. Но, я надеюсь, демонстрация проявления одного ТИМа во фрактальном рисовании всё же состоялась.



Приложение 3.

О поисках соответствия между датой рождения и ТИМом

Если исходить из понимания типа информационного обмена человека как доминирования определённых психологических состояний на протяжении жизни [19. С. 41, 58, 79], во-первых, далее, если предположить, что психологические состояния человека есть продолжение природно-социальных состояний, их преломление, во-вторых, а структурирование психики человека происходит от момента его зачатия (как минимум), это, в-третьих, то интересно задаться вопросом, какова роль природного (космического) фактора в процессе формирования ТИМа? Практически ответ на этот вопрос был бы полезен в решении некоторых спорных диагнозов. Тогда сведения о дате рождения воспринимались бы как часть недостающей информации.

В настоящее время я нахожусь в самом начале поисков, имея только информацию от Серова Н. М. и ещё один, достаточно спорный инструмент: «график стрессоустойчивости» В. Лепёшкина [см. ж-л. «Физкультура и спорт». — 2000. — №5. — С. 15]. У меня сейчас нет возможности получить консультацию математика по поводу использования кривых такого типа. По данным В. Лепёшкина спортсмены ставят рекорды по преимуществу в первый и девятый месяцы после очередного дня рождения. Неплохое самочувствие бывает у них и в пятом-шестом месяцах после дня рождения. Идея состоит в том, что в эти месяцы человек получает дополнительную поддержку по соответствующим функциям своего ТИМа, так сказать, от самой природы. Раз это происходит периодически, то есть возможность уже на стадии формирования психики существенно усилить определённые соционические функции.

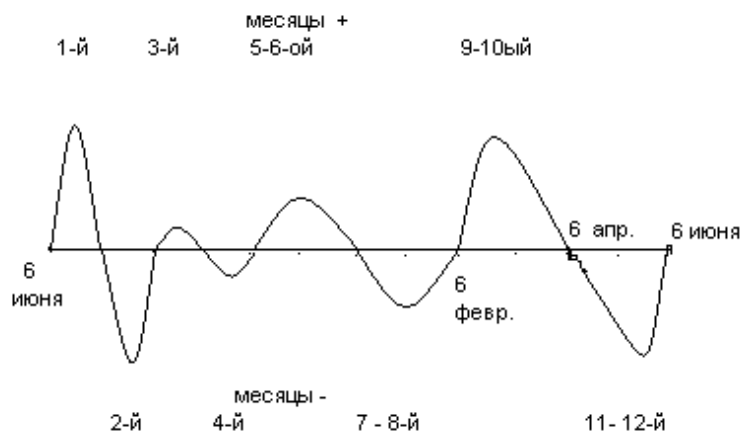
Проверяя на себе этот график, я убедилась, что независимо от состояния здоровья, именно в эти месяцы (1-й, 5-6ой, 9-й-10-й) я чаще испытываю прилив сил, больше удовлетворена, либо ходом своих дел, либо встречами, либо открытиями, вообще, как будто лучше

осознаю происходящее, меньше бывает непонятных и неприятных событий. Рекомендую проверку этого графика другим людям, я начала получать отзывы о его действенности. Сначала люди начинают осознавать «ямы».

Но пока у меня нет достаточной статистики, и нет условий для быстрого набора данных. Получив сведения от Н. В. Серова о преобладании в определённые месяцы года определённых цветовых потоков (соционических информационных аспектов), я снова проверила график на себе. Оказалось, 9-ый и 10-ый месяц после моего дня рождения (8 февраля) действительно совпадают с периодами проявления, во-первых, зелёного цвета, соответствующего моей активационной 6ой (S) функции ТИМа ЭИИ, а во-вторых, голубого цвета, функция R, первая в модели этого ТИМа. А 1-ый месяц даёт усиление по 8ой функции. Она ведь тоже относится к сильным, хотя и находится в подсознании. Неплохо проявлена вторая функция, I, пусть на спаде, но в активном 6-м месяце. А в 5-ом как раз идёт поддержка по суггестивной функции, Р. И я давно замечала это. Кто-то принимал меня одно время за представителя ТИМа ЭИЭ, (а ещё некоторые и я сама вначале — ИЭИ), но «красный инфопоток», экстравертированное эмоциональное приходится у меня на неярко 3-ий и 4-ый месяцы после дня рождения. Получается, что «космос» поддерживает во мне чаще всё-таки такой инфообмен, который соответствует ТИМу ЭИИ.

Мне захотелось проверить, не поможет ли этот график добавить информацию в пользу определённого ТИМа в спорных случаях при диагностике известных людей? Например, кто-то относит А. С. Пушкина к представителям ТИМа ИЭЭ, а большинство социоников к ТИМу СЭЭ. Что нам даст график с цветовым соответствием? Рисуем график на фоне соответствий Серова. А. С. Пушкин родился 6-ого июня. В этот период идёт красный цвет в соединении с оранжевым. Пусть это тоже будет подсознание. А 5-ый и 6-ой месяцы после дня рождения попадают на зелёный в соединении с голубым и чисто голубой цвета. Это интровертированное ощущение и — гораздо сильнее! — интровертированное эмоциональное. Месяцы 9-ый и 10-ый ложатся на затухающий синий, на пик фиолетового и захватывают пурпурный. То есть в сумме сильными функциями должны быть, согласно графику, прежде всего ощущение, как интровертированное так и экстравертированное (сенсорик!), затем эмоциональное, но сильнее, осознаннее интровертированное, R, затем уже нельзя не заметить большую интровертированную интуицию — февраль-март. Экстравертированное мышление идёт только с эмоциями. Слабо подкрепляются функции мышления обе. Неярко — экстравертированная интуиция, состояние I. Чистое экстравертированное эмоциональное тоже попадает в «яму» 12-ого месяца. Всё это, возможно, пока не сильно убеждает нас в гипотезе СЭЭ, хотя сенсорный «крен», конечно, заметен, но ничуть не усиливает и гипотезу ИЭЭ. А главное, заставляет задуматься о характере проявления функций. У ТИМа ИЭЭ функция Т (сильная на этом графике) была бы 7-ой, у СЭЭ же она 5-ая. 7-ая с возрастом всё-таки лучше опознаётся и даже поддаётся коррекции, а вот 5-ая всегда сильно зависит от окружения. СЭЭ с сильным полудуальным подтипом ИЭИ?

Вот такой график.



Конечно, я смотрела не одного Пушкина. А и Шульмана, Чурюмова, Гуленко, Ауш-ру тоже, у кого знаю даты рождения. Своих близких. Получается, что как будто есть тенденция к тому, что «природные» аспекты, частично или полностью попадающие на «горки» графика, являются и у человека этого ТИМа более сильными функциями. Видны иногда и подтипы. Но меня не устраивает такое «математическое обеспечение». Может быть, можно найти более совершенный математический аппарат для изучения этого вопроса, или комп. программу сделать. Пожалуйста, может кому-то это под силу.

Далее, интересный факт с моими соседками, двойняшками-девочками. Дата их появления на свет — через кесарево сечение — 27 марта. им будет скоро по три года. Но вынули их на свет-то семимесячными. Им нужно было бы ещё два месяца дозревать, они и дозревали, в «камере» специальной, в Ек-ге. ТИМы у них по моей диагностике ИЛИ и ЛСЭ. У ИЛИ большая головка и глаз пока ещё косит, но речь её лучше и богаче, чем у сестры, зато та шустр, деятельна, «реактивна». Так вот, если посмотреть их график с 27 марта, то ничего непонятно, а если с 27 мая, то уже картина соответствует в пользу и — особенно — Бальзака, и, менее ярко, Штирлица. А микро и макро социальный «заказ» очень понятен, родители оба ЭСИ, мама яркий Драйзер, папа с подтипом Есенина, более мягок. (У него мать ИЭИ). Им просто до зарезу нужна была эта «деловая, чёрная логика», аспект Р, функция экстравертированного мышления. Они её и получили в чудном варианте. Старшая сестрёнка двойняшек, первоклассница, (тоже кесарёнок) — ИЛЭ, как и её бабушка, дедов живых нет. Но ведь это тоже только один пример. Пример, который питает мои предположения. Нужно продолжать наблюдать, происхождение ТИМа многих интересует, меня тоже. Но мат. аппарат мог бы прояснить кое-что, а я им не владею. График Лепёшкина может помочь. Может, тут надо подсчитывать площадь треугольников? Да ведь и с соответствиями Серова не всё ясно. Почему на зелёный цвет, если учесть сочетания с другими цветами, больше всего дней в году выпадает? Земная жизнь, что-ли? Но мне нравится его интуиция. Также есть красивая симметрия в расположении цветов по знакам Зодиака.

И Достоевского Ф. М. смотрела. По графику он ближе всего к ИЭЭ. Гипотеза ЭИИ слабее гораздо, если посмотреть график. От ЭИЭ он ещё дальше. И эта эпилепсия! А вдруг она есть следствие насилия над ТИМом? Надо бы исследовать биографию более глубоко, включая и социально-исторические условия. Правда ли, что припадки начались у него после гибели отца? Нет у меня возможностей пока это исследовать, также нет удовлетворительной теории о природе психических заболеваний.

Так что нужны и наверняка уже существуют более совершенные инструменты для исследований, чем разрозненные наблюдения. Нужно только правильно, адекватно современному этапу развития наук, ставить цели. Ведь приходится учесть и то обстоятельство, что мы не можем теперь так резко отделять природу от общества, как это было в классическом варианте научного исследования, в старой парадигме. Новые отношения между природой и сознанием, природой и обществом ещё не полностью сформулированы.

Л и т е р а т у р а :

1. Аугустинавичюте А. Соционика. Введение./ Сост. Л. Филиппов. — М., 1998. — 448 с.
2. Блум Ф., Лейзерсон А., Хофстедтер Л. Мозг, разум и поведение. — М.: Мир, 1988. — 248 с.
3. Серов Н. В. Светоцветовая терапия. Смысл и значение цвета: информация — цвет — интеллект. — 2-е изд., перераб. — СПб: Речь, 2002. — 160 с.
4. Карпенко О. Б., Букалов А. В., Чикирисова А. В. Соционические типы и психогеомертия. // Соционика, ментология и психология личности. — 2000. — №2.
5. Шульман Г. А. Соционика изнутри. Принципы проведения исследований и преподавания на примере соционики Аушры Аугустинавичюте. — М.: Доброе слово, Чёрная белка, 2007. — 216 с.
6. Гуленко В. В. Структурно-функциональная соционика: разработка метода комбинаторики полярностей. Ч.1 — К.: Транспорт України, 1999. — 187 с.
7. Чурюмов С. И. Улыбка Чеширского Кота, или Возможное и Невозможное в Соционике: Проблемы, Гипотезы, Решения. — К.; Дрогобыч: «Вимір», 2007. — 560 с.
8. Миннарт М. Свет и цвет в природе. — М., 1969. — 360 с.

9. *Полуяхтова Т. З. Комов А. Е.* Родник фрактальной мудрости, или свежий взгляд на наши возможности. — М.: «Деловая литература», 2002. — 160с.
10. *Гуленко В. В.* Менеджмент слаженной команды. Соционика и социоанализ для руководителей. Новосибирск: РИПЭЛ, 1995. — 192 с.; 2-е изд. — М.: Астрель; АСТ, 2003, — 282с.
11. *Прилепская Н. А.* Соционика, физика и фрактальность. Соционика, ментология и психология личности. — 2005. — №6.
12. Православный словарь. — М.: «ОЛМА-ПРЕСС», 2002. — С. 299.
13. *Шульман Г. А.* «Но каждый человек тебе учитель...». // Соционика, ментология и психология личности. — 2008. — №3.
14. *Люшер М.* Какого цвета ваша жизнь. Закон гармонии в нас. Практическое руководство. — М.: НІРРО, 2003.
15. Тезисы к XXIV международной конференции по соционике.
16. *Гуленко В. В.* Выразительные возможности психических состояний. // Соционика, ментология и психология личности. — 2001. — №3.
17. *Прилепская Н. А.* Детский психолог по вызову. Опыт работы с дошкольниками в домашних условиях. — <http://www.socionics.spb.ru/>.
18. *Черникова И. В.* Философия и история науки. — Томск, 2001.
19. *Прилепская Н. А.* Ваш ребёнок, какой он? — М.: Астрель, АСТ, Профиздат, 2005. — 220 с.
20. *Букалов А. В.* О физической природе сознания, мышления и жизни. Соционика, ментология и психология личности. — 2008. — №3. — С. 40.
21. *Менегетти А.* Словарь образов. — Л.: ЭКОС, Ленинградская ассоциация онтопсихологии, 1991. — 112 с.
22. *Семёнова Н. А.* Преображение. — СПб.: «ДИЛЯ», 2004. — 320с.
23. *Букалов А. В.* Соционика: гуманитарные, социальные, политические и информационные интеллектуальные технологии XXI века. // Соционика, ментология и психология личности. — 2000. — №1. — С. 5–16.
24. *Витенко Л. С.* Измерение души народа. // Соционика, ментология и психология личности. — 2008. — №2. — С. 38–42.
25. *Шульман Г. А.* Мысли об интегральном ТИМе Украины. // Соционика, ментология и психология личности. — 2008. — №5. — С. 22–26.

Статья поступила в редакцию 02.02.2010 г.