

Гурина В. В., Тихонов А. П.

КОММУНИКАТИВНАЯ МОДЕЛЬ КАК ФОРМА ПРОЯВЛЕНИЯ ПСИХИЧЕСКИХ СОСТОЯНИЙ

Приводятся результаты эмпирических исследований среди управленческих кадров на железнодорожном транспорте. Высказывается предположение о том, что понятие «коммуникативная модель» может быть отнесено к категории «психическое состояние», которое проявляется на личностном уровне.

Ключевые слова: коммуникативная модель, ТИМ, психическое состояние, тест Д. Кейрси, соционика, психодиагностика, железнодорожный транспорт.

1. Введение

Осенью 2000 г. — зимой 2001 г. авторам довелось принимать участие в довольно интересной работе, проводимой Днепропетровским государственным техническим университетом железнодорожного транспорта (ДИИТом), по созданию методик с целью усовершенствования системы подбора и расстановки управленческих кадров, отработки новых подходов в работе с резервом кадров и выявления перспективных специалистов среди управленческих кадров железнодорожного транспорта Украины.

Мы работали в составе социологическо-психологической группы (совместно с Н. А. Андреевой и И. Ю. Пономаренко под руководством В. В. Ковтун), которая занималась исследованием значимых личностных качеств для руководителей железнодорожного транспорта с последующим подбором соответствующего психодиагностического инструментария для определения этих качеств. Кроме того, группой была проведена апробация данной методики. Анализ результатов, полученных при апробации, привел к интересным выводам, на основании которых возникли гипотезы, требующие новых практических исследований...

2. Краткое описание исследования

После проведения тщательного социологического исследования для осуществления экспертной оценки по выявлению качеств «идеального руководителя» был подобран ряд соответствующих психодиагностических тестов (как в компьютерном, так и в бланковом вариантах), позволяющих выявить эти качества. Наряду с другими, в состав батареи тестов были включены:

— многофакторный **опросник Р.Кеттелла (Опросник 16PF)** в адаптации А.Г.Шмелева в компьютерном варианте — 187 вопросов;

— бланковый **тест Д.Кейрси**, представляющий собой личностный опросник субъективной оценки для определения наиболее устойчивых личностных характеристик (психологических предпочтений) — 70 вопросов.

Для апробации данной методики было проведено психологическое обследование группы респондентов (всего — 31 человек) на базе резерва управленческих кадров одной из служб Приднепровской железной дороги. В данном случае для испытуемых это было принудительное тестирование в «ситуации экспертизы» или промежуточная ситуация между «3-м и 4-м типами» ситуаций психологического эксперимента [2]. («Ситуация 3-го типа» — массовые обследования, участие в которых обязательно, но результаты не влекут постороннего вмешательства в судьбу испытуемого. «Ситуация 4-го типа» — характеризуется высоким уровнем социального контроля за поведением испытуемого, принуждением его к участию в обследовании. В этом случае решение о судьбе испытуемого принимается помимо его желания.) При этом эксперты старались обеспечить ситуацию «3-го типа», а испытуемые подсознательно учитывали возможность наличия ситуации «4-го типа».

Для оценки влияния воздействия обстановки принудительного тестирования на результаты тестовой процедуры было проведено дополнительно **анонимное «пилотажное» тестирование** по тесту Р. Кеттелла **группы добровольцев** из 12 человек — слушателей Института

последипломного образования (ИПО ДИИТа), прибывших на повышение квалификации и занимающих примерно равное служебное положение с основной группой испытуемых.

Подобное добровольное тестирование в «ситуации клиента» («ситуация 1-го типа» по [2]) отличается тем, что испытуемый обращается к консультанту по своей воле, доверяя его компетентности, принимает обязательство быть откровенным и активно участвовать в выработке решения.

К большому нашему сожалению, по организационным причинам, не удалось обеспечить тестирование этой группы тестом Д. Кейрси.

3. Результаты исследования

3.1. Результаты тестирования с помощью теста Д.Кейрси.

Данный тест [5] широко известен в соционической практике, а его валидность подробно рассмотрена в [7]. Поэтому при анализе результатов были учтены следующие соображения.

Поскольку определение реального ТИМа испытуемого представляет собой процесс довольно трудоемкий и возможно только в результате тщательной экспертной оценки, было принято решение в настоящем исследовании использовать результат данного теста как «коммуникативную модель» (термин, введенный В. Д. Ермаком и уже «общепринятый» в соционике) — т.е. те поведенческие реакции, которые демонстрирует испытуемый (независимо от его истинного типа). Подобная «коммуникативная модель», как правило, обусловлена социальной необходимостью для успешного функционирования личности в обществе и представляет собой своеобразный способ «психологической самозащиты».

В результате обследования **были получены следующие результаты:**

- *рациональный логико-сенсорный экстраверт (ESTJ)* — (13 чел. — 42%);
- *рациональный логико-сенсорный интроверт (ISTJ)* — (7 чел. — 22,5%);
- *рациональный этико-сенсорный экстраверт (ESFJ)* — (7 чел. — 22,5%).

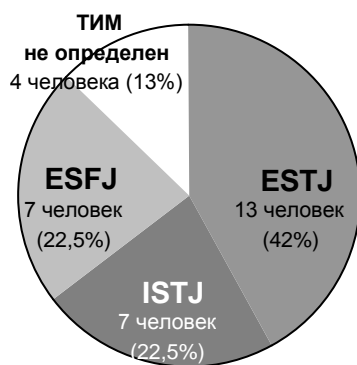


Рис. 1. Типы «коммуникативной модели» по результатам теста Д.Кейрси

Кроме того, 4 человека (13%) показали по одному или двум дихотомическим предпочтениям **промежуточный результат**, в следствии чего тип «коммуникативной модели» однозначно определить не удалось.

Других типов «коммуникативной модели» не было выявлено.

Частотное распределение «коммуникативных моделей» приведено на рис. 1.

При этом необходимо отметить **100%-ю** проявленность у испытуемых такого психологического предпочтения как **рациональность (J)**.

3.2. Результаты тестирования с помощью многофакторного опросника Р.Кеттелла (16PF)

Данная общеизвестная психодиагностическая методика базируется на основе выделения **определенных личностных черт** испытуемых и измерения степени их выраженности. Однако, в данном случае, нас интересуют не абсолютные значения полученных результатов тестирования исследуемой группы испытуемых, а сравнительный анализ результатов тестирования этой группы с результатами «пилотажного» тестирования контрольной группы. В табл.1 и на рис.2 приведены полученные результаты для сравнительного анализа по факторам, имеющим наибольшее расхождение.

Таблица 1. Сравнительные результаты тестирования двух групп.

Выявленные личностные факторы:	Основная группа испытуемых	Контрольная группа испытуемых
Фактор «А» — описывает особенность динамики эмоциональных переживаний в полярных бытовых терминах «замкнутость — общительность»: отличаются замкнутостью — отличаются общительностью — находятся в средней зоне диапазона —	23% 6% 71%	0% 0% 100%
Фактор «С» — характеризует эмоциональную устойчивость: отличаются высокой эмоциональной устойчивостью находятся в средних границах диапазона — находятся чуть ниже средней зоны диапазона —	26% 65% 9%	42% 50% 8%
Фактор «G» — характеризует настойчивость стремления к соблюдению моральных требований и измеряется в терминах «подверженность чувствам — высокая нормативность поведения»: отличаются высокой нормативностью поведения — находятся в средней зоне диапазона — в поведении зачастую подвержены больше чувствам —	55% 45% 0%	34% 58% 8%
Фактор «L» — отражает метод личностной защиты от тревожности, выражающий разновидность компенсирующего поведения и интерпретируемый в бытовых терминах как «подозрительность — доверчивость»: продемонстрировали повышенную доверчивость — находятся в средних границах диапазона —	6% 94%	25% 75%
Фактор «N» — связан с особенностями поведения и в бытовых терминах интерпретируется как «прямолинейность — дипломатичность»: демонстрируют дипломатический стиль поведения — отличается прямолинейностью поведения — находятся в средней зоне диапазона —	55% 3% 42%	17% 0% 83%
Фактор «O» — «уверенность в себе — тревожность»: отличаются высокой уверенностью в себе — обнаруживают повышенную тревожность , недостаточную уверенность в себе— находятся в средних границах диапазона —	42% 6% 52%	42% 0% 58%
Фактор «Q2» — «самостоятельность — зависимость от группы»: продемонстрировали полную самостоятельность, независимость — ориентируются в своем поведении на групповое мнение, нуждаются в постоянной опоре коллектива — находятся в средней зоне диапазона —	6% 32% 62%	0% 33% 67%
Фактор «Q3» — характеризует силу принципов испытуемого относительно общественных норм и моральных требований: отличаются высоким самоконтролем поведения, который отражает надежность руководителя — находятся в средних границах диапазона —	81% 19%	75% 25%
Вторичный фактор «F1» — отмечает уровень тревожности: отличаются повышенной тревожностью — демонстрируют низкий уровень тревожности — находятся в средней зоне диапазона —	3% 52% 45%	0% 67% 33%
Вторичный фактор «F4» — «независимость — подчинение»: личность самобытная, негибкая — проявляют элементы зависимости, нуждаются в поддержке , склонны ориентироваться на групповые нормы — находятся в средней зоне диапазона —	3% 19% 78%	0% 50% 50%

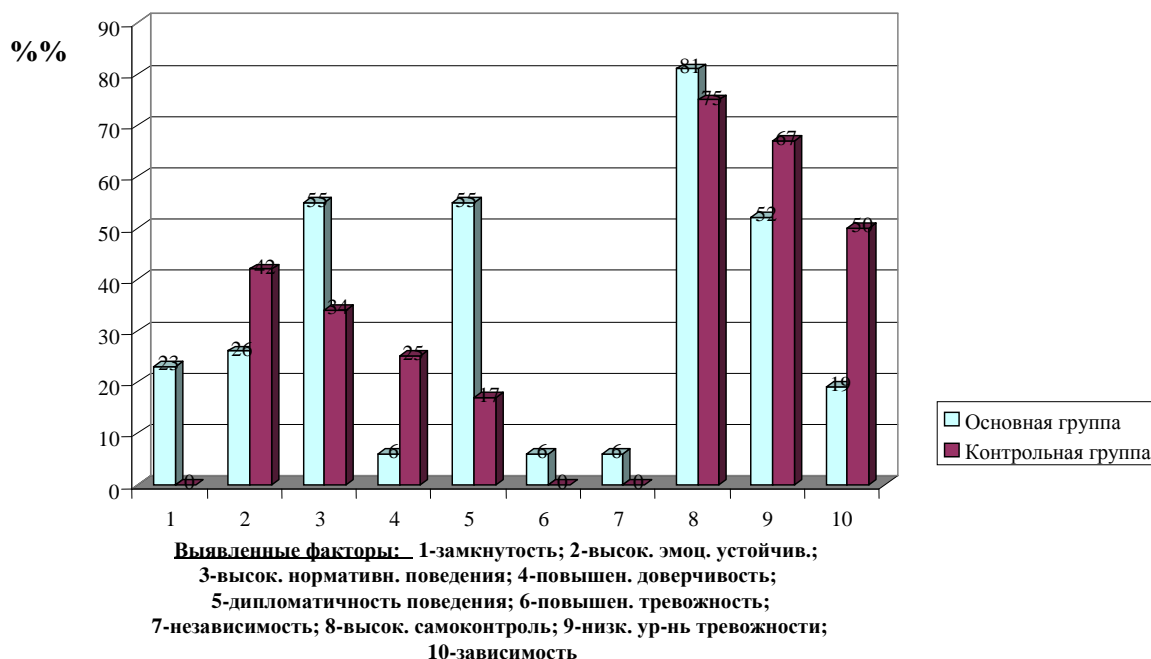


Рис. 2. Сравнительный анализ тестирования по тесту Р.Кеттелла (16PF)

4. Анализ полученных результатов

4.1. Анализ результатов тестирования с помощью теста Д.Кейрси.

В одной из своих работ [9] С.И.Чурюмов, рассматривая вопросы информационного метаболизма в сложных материально-энерго-информационных (МЭИ) комплексах, идентифицирует железнодорожную станцию (как элемент социальной инфраструктуры) с типом ЛСЭ (ESTJ), анализируя все моменты ее функционирования как с точки зрения информационных аспектов, так и с точки зрения дихотомического базиса Юнга. На наш взгляд, этот вариант идентификации типа может быть соотнесен с еще более широким понятием — **железнодорожным транспортом в целом**.

Таким образом, специфика профессиональной деятельности формирует доминанту по соответствующим аспектам (о чем писал В.В.Гуленко), и «... человек погружается в соответствующее **состояние**, определяющее его реакции и внешние признаки физически, психологически, социально и эмоционально...» [3].

Полученные в результате исследования данные подтверждают, на наш взгляд, теоретические предположения С.И.Чурюмова, поскольку в результате тестирования 42% испытуемых показали «коммуникативную модель» ТИМа ЛСЭ (ESTJ), а еще 45% отличаются только по одной дихотомии от данного ТИМа.

Наличие артефакта, возникшего в ходе исследований, только подтверждает вышесказанное. Так, во время процесса тестирования, которое включало в себя как психологические, так и профессиональные тесты, один из испытуемых (ТИМ которого наблюдавшие за ним эксперты определили как СЭИ (ISFP)), не выдержал психологической перегрузки и вспылал, создав конфликтную ситуацию и отказавшись от дальнейшего тестирования. Интересно, что его «коммуникативная модель» по данному тесту ЛСЭ (ESTJ). Таким образом, необходимость находиться в постоянной внутренней ревизии к самому себе за счет ревизного «интратипного отношения» [4] или «интратипного смещения личности» [7] и приводит к многостороннему внутриличностному конфликту в системе координат «хочу"-«могу"-«надо» [1].

4.2. Анализ результатов тестирования с помощью многофакторного опросника Р.Кеттелла (16PF)

Как видно из табл.1, различие в ситуациях тестирования может приводить к систематической погрешности измерения, т.е. в ситуациях «3-го и 4-го типа» данные могут быть искажены в сторону увеличения значений показателей по социально-значимым параметрам. Так, основная группа испытуемых отличается от контрольной:

- высокой нормативностью поведения — в **1,6** раза (фактор **G** — 55% и 34%);
- дипломатическим стилем поведения — в **3,1** раза (фактор **N** — 55% и 17%);
- уменьшением доверчивости- в **4,2** раза (фактор **L** — 6% и 25%);
- уменьшением демонстрации необходимости в поддержке- в **2,6** раза (фактор **F4** — 19% и 50%) и так далее...

Подобные искажения в демонстрации личностных черт также свидетельствуют о том, что в данном случае мы имеем дело с «коммуникативной моделью» данной личности. Таким образом, в который раз возникает **вопрос о корректности «группового публичного» типирования**, которое мы наблюдаем в работе некоторых соционических клубов или в ходе эксперимента СРТ-99.

4.3. Выводы

Попробуем разобраться теперь, что же представляет собой соционическое понятие «коммуникативная модель» в системе общепринятых психологических категорий. Но сначала вернемся к понятию ТИМа.

В [8] был выдвинут ряд следующих положений:

- ТИМ является **самостоятельным психическим образованием** на индивидуальном уровне;
- ТИМ служит **предпосылкой для формирования характера и входит в структуру личности как иерархически нижележащий уровень по отношению к ней**;
- ТИМ выступает в роли фактора, **координирующего развитие личности**, поскольку детерминирует некоторые особенности мотивационной сферы;
- по мере своего развития личность может снимать не только черты характера, но и поведенческие проявления ТИМа, что и обуславливает сложность определения ТИМа в соционической практике.

То есть, ТИМ является константной характеристикой человеческой психики и может быть отнесен к категории «психических свойств», проявляющихся на индивидуальном уровне. («...ТИМ и подтип этого ТИМа — категории врожденные... [10]). Отметим, что категорию «подтип» мы в этом случае не рассматриваем. Ну а теперь вновь обратимся к понятию «коммуникативная модель».

Г.А.Шульман объясняет это психическое явление следующим образом: «...Поскольку люди разных ТИМов и подтипов живут в различных условиях, иногда в высшей степени неблагоприятных психологически, то они — эти люди — попросту вынуждены нарабатывать в структуре своей психики какую-то «подструктуру», которая помогла бы им выжить в этой ситуации (семья, иная ДИМГ и т.п.). «Подструктура» должна обладать характеристиками ТИМа, чтобы как-то контактировать с окружением. Вот это и есть КМ. ...» [10]. Правда, затем он вводит термин «Ф-ТИМа» как «...фиктивного ТИМа, т.е. того уровня соционической реализации человека, который В.Д.Ермак называет «коммуникативной моделью»...» [11]).

В.В.Гуленко, на наш взгляд, великолепно показал **механизм пошагового формирования «коммуникативной модели»** через совокупность «коммуникативных состояний», определяя это состояние «...текущим, изменчивым отображением неизменных констант-универсалий во внутреннем мире личности...» [3]. При этом он постоянно подчеркивает непродолжительное время пребывания в любом «коммуникативном состоянии».

Исходя из этого **можно предположить, что «коммуникативная модель» может быть отнесена к категории «психическое состояние», проявляющееся уже не на индивидуальном, а на более высоком системном уровне — личностном**, т.е. как реакция личности (относящейся к

определенному ТИМу) на взаимодействие с внешним миром. Следовательно, **типы «коммуникативной модели» у разных людей, относящихся к одному и тому же ТИМу, в одной и той же ситуации могут быть разными, в зависимости от уровня их личностного роста и личностного опыта...** А отсюда напрашивается следующий шаг — к идее различных вариантов переходов от одного к другому типу «коммуникативных моделей», высказанной Е.А.Семененко и С.В.Савченко на Киевской конференции 2000 г.

Насколько все это справедливо? Оставим пока вопрос открытым, но для сравнения приведем лишь высказывание основоположника учения о психических состояниях в отечественной психологии Н.Д.Левитова: *«Определение психического состояния как особой психологической категории формулируется так: это- целостная характеристика психической деятельности за определенный период времени, показывающая своеобразие протекания психических процессов в зависимости от отражаемых предметов и явлений действительности, предшествующего состояния и психических свойств личности.»* [6, стр.44].

5. Заключение

Полученные в результате эмпирического исследования данные, на наш взгляд, подтверждают теоретические предположения С.И.Чурюмова по идентификации железнодорожной станции (как МЭИ-комплекса) с типом СЛЭ (ESTJ). Однако, мы считаем, необходимым проверку подобных гипотез на гораздо большей выборке испытуемых (что, при возможности, постараемся сделать).

Кроме того, мы считаем необходимой работу по дальнейшему «наведению мостов» между соционической и психологической терминологией, что позволит взаимовыгодно использовать различные методики для получения более полной картины в исследовании психических явлений.

Л и т е р а т у р а :

1. *Анциупов А. Я., Шепилов А. И.* Конфликтология: Учебник для ВУЗов. — М.: ЮНИТИ, 2000. - 551с.
2. *Дружинин В. Н.* Экспериментальная психология. — СПб.: Изд-во «ПИТЕР», 2000. — 320с.
3. *Гуленко В. В.* Выразительные возможности психических состояний. // Соционика, ментология и психология личности, 2001, №3.-с.15-35
4. *Гуленко В. В.* Человек как система типов: проблема диагностики ЭГО и Персоны. // Соционика, ментология и психология личности, 2000, №6.-с.37-40
5. *Овчинников Б. В., Павлов К. В., Владимирова И. М.* Ваш психологический тип. — СПб.: Андреев и сыновья, 1994. — 238с.
6. Психические состояния. / Сост. и общ. ред. Л. В. Куликова. — СПб.: Изд-во «ПИТЕР», 2000. 512с.
7. *Тихонов А. П.* Дихотомический подход при определении ТИМа: пилотажное исследование некоторых тестовых методик. // Соционика, ментология и психология личности, 2000, №6.
8. *Тихонов А. П.* Личность и межличностные отношения: психологическое исследование соционического подхода. // Соционика, ментология и психология личности, 2001, №1,—с.7-25.
9. *Чурюмов С. И.* Возможное и невозможное в соционике, или улыбка Чеширского кота (методологические размышления). // Соционика, ментология и психология личности, 1998, №6,—с.66-71.
10. *Шульман Г. А.* Картина интертипных отношений. // Соционика, ментология и психология личности, 1998, №1,—с.43-56.
11. *Шульман Г. А.* О некоторых принципах проведения исследований и изложения полученных результатов в соционике. // Соционика, ментология и психология личности, 2001, №3,—с.67-83.