

ИНТЕРТИПНЫЕ ОТНОШЕНИЯ

УДК 159.923.2

Кузьмина Л. А.

«ДЕЛОВЫЕ ОТНОШЕНИЯ» В СЕМЬЕ

На примере пары интуитивно-логический интроверт (Δ■, ИЛИ) и сенсорно-логический интроверт (О■, СЛИ) рассказано о применении соционики в семейных отношениях.

Ключевые слова: соционика, тип информационного метаболизма, интертипные отношения, модель А, деловые отношения, сенсорно-логический интроверт, интуитивно-логический интроверт.

Семья — важнейшая ценность в жизни многих людей, живущих в современном обществе. Как необходимый компонент социальной структуры любого общества, выполняющий многие социальные функции, семья играет важную роль в общественном развитии. Через семью сменяются поколения людей, в ней осуществляется продолжение рода, происходит первичная социализация и воспитание детей. Немаловажную роль имеет психологический климат в семье, который определяет устойчивость семейных отношений, оказывает влияние на развитие как детей, так и взрослых. Он не является чем-то неизменным, данным раз и навсегда. Его создают члены каждой семьи, и от их усилий зависит, каким будет климат, благоприятным или неблагоприятным, будут ли в семье сплочённость, возможность всестороннего развития личности каждого её члена, чувство защищённости и эмоциональной удовлетворённости.

Совместная жизнь требует от супругов готовности к компромиссу, умения считаться с потребностями партнёра, уступать друг другу, развивать в себе такие качества, как взаимное уважение, доверие, взаимопонимание. Огромную помощь в создании гармоничных отношений в семье оказывает соционика — наука о типах людей и об их отношениях. Соционические знания помогают лучше разобраться в себе, в партнере, в особенностях отношений.

В настоящей статье пойдет речь о применении соционики в построении семейных взаимоотношений на примере пары: интуитивно-логический интроверт (Δ■ (ИЛИ), «Бальзак») и сенсорно-логический интроверт (О■ (СЛИ), «Габен»). Мы рассмотрим особенности Деловых отношений, как происходит обмен информацией в паре, как данные типы проявляют себя в семье.

Краткое описание типов ИМ

Кто такой интуитивно-логический интроверт?

Это хозяин собственного времени. Он видит взаимосвязь событий во времени, понимает, как происходящее повлияет на дальнейший ход истории, видит одновременно настоящее, прошлое и будущее.

Его время заполнено делами или мыслями о том, как их лучше сделать. Δ■ (ИЛИ) ценит собственный комфорт и душевный покой, с удовольствием окружает себя красивыми вещами. Он считает необходимым подчинять свои эмоции рассудку, имеет сложности с выражением собственных эмоций. Δ■ (ИЛИ) уважает сильных людей, при этом сам не стремится лидировать. В отношениях его воодушевляют искренний интерес и проявленная к нему симпатия. Он умеет выходить из затруднительного положения и может научить других, как это сделать. Проницателен и дальновиден. Рассуждения Δ■ (ИЛИ) отличаются точностью, лаконичностью и глубоким пониманием самой сути вещей.

Кто такой сенсорно-логический интроверт?

○■ (СЛИ) дорожит своими ощущениями физического и душевного комфорта и старается изолировать себя от окружающих раздражителей. Ему свойственна внешняя мягкость и расслабленность при внутренней сдержанности. ○■ (СЛИ) интересно разрабатывать новые методики и технологии. Он выполняет работу качественно, методично, тщательно прорабатывая детали. Любит размеренный ритм жизни, но периодически у него возникает желание жить более интенсивно и деятельно.

Недостаточное или излишнее выражение эмоций для него неприятны. С интересом воспринимает различные научные факты о человеческих возможностях и сверхвозможностях. ○■ (СЛИ) с радостью заводит добрые, хорошие отношения и не прочь расширить круг новых знакомств. Умеет оказывать сильное волевое давление, не используя при этом приказного тона. Обладает даром наглядно и практически без слов объяснять сложные закономерности.

Деловые отношения

Фон этих отношений — спокойный и ровный. Особенность *деловых* отношений состоит в том, что у партнеров совпадают продуктивные функции и различаются акцептные (рис. 1). Т. е. цели разные, а способы достижения этих целей совпадают. Что для одного является базой и основой, то для другого — всего лишь социальной ролью. Что одному приносит радость и энергию, в том другой первым делом видит возможные опасности.

Эти отношения можно назвать товарищескими. Как правило, отсутствуют барьеры в общении, и партнеры могут сказать друг другу все что угодно. Часто в разговорах один имеет преимущество над другим.

В ситуациях перед трудностями или общим врагом партнеры могут быстро объединяться для решения возникших задач. Спокойное состояние может способствовать ухудшению отношений, возникновению обид и недовольств по мелочам.

При общих интересах между партнерами могут сложиться устойчивые, благожелательные отношения. Если цели разные, то возможно появление непонимания и отчуждения.

В рамках этих отношений возможно совместное деловое сотрудничество.

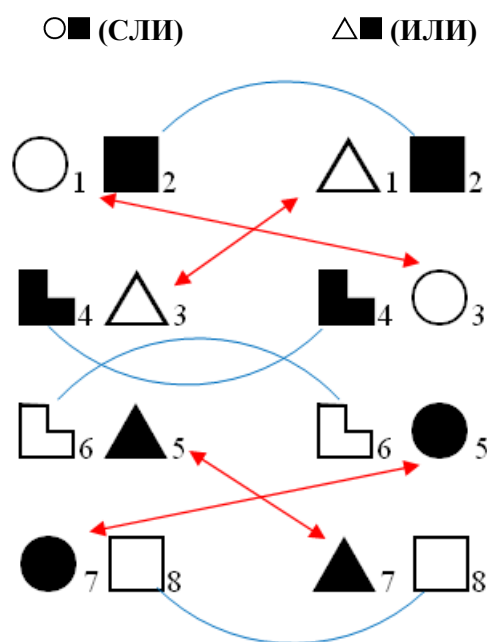


Рис. 1. Обмен информацией между СЛИ и ИЛИ по Модели А.

Взаимодействие по функциям 1-3

○ «Сенсорика ощущений»

СЛИ: Базовая, осознанная, сильная, находится в Эго, инертная, акцептная.

ИЛИ: Ролевая, осознанная, слабая, находится в СуперЭго, контактная, акцептная.

Я как ○■(СЛИ) много внимания уделяю организации пространства и личного комфорта, будь то в офисе на работе или дома. Например, когда я переехала жить к мужу, то первым делом начала потихоньку вносить изменения в пространство комнаты. Сначала ненавязчиво, началось все с простой уборки помещения. Потом я начала привносить изменения в предметы интерьера, добавляя новое и делая перестановку. Закончилось все это ремонтом и сменой мебели. Мужем это воспринялось очень позитивно, более того, он принимал непосредственное участие в этом, но основной выбор в подборе цвета, фактуры и прочего стоял за мной, муж в этом доверяет мне и сейчас, мы оба очень довольны результатом.

При всем этом я стараюсь учитывать, что эта функция у △■ (ИЛИ) хоть и осознанная, но слабая, и не допускаю со своей стороны критики и требований по вопросам обеспечения комфорта, вкусов, организации пространства и т. п. Эту информацию даю ненавязчиво, всегда уточняя его мнение и согласие с моими инициативами.

△ «Интуиция времени»

ИЛИ: Базовая, осознанная, сильная, находится в Эго, инертная, акцептная.

СЛИ: Ролевая, осознанная, слабая, находится в СуперЭго, контактная, акцептная.

В вопросах, касающихся времени и прогнозов, я всегда доверяю мужу. Например, во сколько нужно выйти из дома, чтобы успеть на встречу или мероприятие. При этом он тонко видит и учитывает множество факторов — это предвидение ситуации на дороге в зависимости от дня недели и времени суток, вида транспорта и т. п. Также муж-«Бальзак», когда нужно куда-то идти, всегда умеет быстро собраться и сделать все необходимые дела за определенное (как правило, достаточно короткое) время до выхода и при этом указать мне, какие действия с моей стороны лишние и могут привести к задержке и опозданию. Прийти вовремя или даже раньше — это одна из ярких черт мужа, в которой я ему доверяю.

Климат в отношениях: Взаимопомощь и поддержка, доверие, выручка.

Способ поведения: Опора друг на друга, обучение.

Взаимодействие по функциям 2-2

■ «Логика действий»

СЛИ и ИЛИ: Творческая, осознанная, сильная, находится в Эго, контактная, продуктивная.

По этому аспекту мы с мужем постоянно сталкиваемся в бытовых делах. Мы оба стремимся выполнить любое дело эффективно. Иногда нам даже не нужно обсуждать, как и в каком порядке что делать, идет взаимная помощь и поддержка на уровне действий. Когда кто-то из нас принимается за какое-то дело, то у другого возникает желание подключиться и предложить свою помощь или совет, как целесообразнее поступить. Единственное, что нас отличает в этих вопросах, — это разные цели. Например, когда мы решаем вместе приготовить ужин, его цель — приготовить что-то съестное за короткое время, а мне важно приготовить так, чтобы было полезно, вкусно и приятно покушать. Поэтому, когда нужно приготовить что-то быстренько, командует муж, а когда что-то вкусненькое — то уже я беру инициативу в свои руки.

Климат в отношениях: взаимодополнение, возможен конфликт, если каждый будет стремиться к своей цели, не учитывая цели другого.

Способ поведения: при взаимодействиях принимать, понимать и учитывать цели друг друга.

Взаимодействие по функциям 4-4

■ «Этика эмоций»

СЛИ и ИЛИ: Болевая, осознанная, слабая, находится в СуперЭго, контактная, акцептная.

Что касается эмоций, то в наших отношениях мы общаемся на уровне следующих фраз: «Ты рад?» или «Не расстраивайся» и т. п. Темы, касающиеся эмоций, как правило, не обсуждаются. В какие-то моменты возникает эмоциональный голод. В этом случае поддержку по этой функции мы получаем со стороны в компании друзей и подруг, из фильмов, книг, т. к. понимаем, что требовать этого друг от друга невозможно.

Климат в отношениях: ограниченный набор проявляемых эмоций, информация по этому аспекту практически не обсуждается.

Способ поведения: Принимать тот максимум, который дает партнер, т. к. для ○■ (СЛИ) и △■ (ИЛИ) это действительно максимум. При желании можно сходить к друзьям или устроить совместный поход в театр или кино.

Взаимодействие по функциям 5-7

▲ «Интуиция возможностей»

СЛИ: Суггестивная, неосознанная, слабая, находится в СуперИд, контактная, акцептная.

ИЛИ: Ограничительная, неосознанная, сильная, находится в Ид, инертная, акцептная.

Случаются такие моменты, когда я в каком-то деле перестаю видеть возможности решения и у меня опускаются руки. В этот момент подключается муж и показывает мне варианты решений, как бы открывает глаза, снимает нарисованные мною рамки.

Иногда возникает и обратная ситуация, когда меня привлекают большие возможности, а мужа, наоборот, отталкивают. Пример: мне очень нравятся большие гипермаркеты, где продают абсолютно все и в большом ассортименте, где есть огромное количество возможностей. У моего мужа совершенно противоположное отношение, и именно по той же причине: в этих магазинах продают слишком много всего, так что разбегаются глаза, расплывается внимание, и в них большая вероятность потратить лишние деньги. Поэтому, если я хочу получить удовольствие от шопинга, то я стараюсь делать это одна.

● «Волевая сенсорика»

ИЛИ: Суггестивная, неосознанная, слабая, находится в СуперИд, контактная, акцептная.

СЛИ: Ограничительная, неосознанная, сильная, находится в Ид, инертная, акцептная.

Пример из жизни: перед свадьбой, когда мы выбирали костюм для мужа, он сказал мне, что сам не решился бы купить выбранный нами костюм, а купил бы что-нибудь попроще. Я, добавив уверенности, подтолкнула мужа купить красивую вещь.

С другой стороны, мне сложно поддержать мужа в его любви к тяжелой музыке, к фильмам-ужасам и прочему. И он, со своей стороны, это понимает.

Климат в отношениях: с одной стороны, разные способы, которые друг другом не поддерживаются, с другой стороны, в сложных ситуациях возможна помощь.

Способ поведения: учитывать взаимные интересы друг друга при организации досуга, понимая, что при одних и тех же обстоятельствах один может отдохнуть и получить заряд энергии, а другой устать.

Взаимодействие по функциям 6-6

▣ «Этика отношений»

СЛИ и ИЛИ: Референтная, неосознанная, слабая, находится в СуперИд, инертная, продуктивная.

Как правило, между мной и мужем сохраняется ровный тон «хорошего отношения» друг к другу. И это, при возникновении непониманий, возможных конфликтах, играет большую роль, т. к. сохранение ровного тона в разговоре помогает спокойно и конструктивно выяснить потребности друг друга, найти точки соприкосновения и тем самым не дать конфликту разрастись. Но в этом может быть и подводный камень, проявляется он в том, что из-за страха испортить отношения, некоторые внутренние конфликты могут не проявляться наружу, что впоследствии выльется во внутренней раздражительности и в скрытых претензиях.

Климат в отношениях: сохранение ровного и конструктивного тона в отношениях.

Способ поведения: Важно в отношениях не скрывать свои внутренние конфликты, а, используя свою способность сохранять ровный и конструктивный тон, работать с ними, прибегая к помощи со стороны, в частности, к помощи соционики.

Взаимодействие по функциям 8-8

□ «Структурная логика»

СЛИ и ИЛИ: Реализующая, неосознанная, сильная, находится в Ид, контактная, продуктивная.

При обмене информацией по этой функции у нас с мужем, как правило, происходит взаимопонимание и обмен опытом. К примеру, я с удовольствием узнаю у мужа, как устроен двигатель автомобиля и т. п. Я при необходимости делюсь информацией из своей профессиональной сферы, например, о структурах в банковской сфере.

Климат в отношениях: Общение очень комфортное, взаимодополняющее, происходит взаимное расширение кругозора и обмен полезным опытом.

Способ поведения: обмен опытом и доверие.

Как ○■ (СЛИ) проявляется в семье

Базовая функция ○ «Сенсорика ощущений»

○■(СЛИ) (если это еще и женщина) в семье хорошо справляется с ролью жены и матери, т. к. обращает внимание на самочувствие и здоровье членов семьи. Создает комфортные условия пребывания, заботится о правильном питании. При обустройстве пространства или организации ремонта в квартире легко подберет подходящую мебель, необходимые предметы обихода, материалы, их цвета и фактуры. Создавать гармонию в пространстве (не в отношениях с людьми, что важно заметить, а именно в обустройстве пространства) — это его «конек».

Творческая функция ■ «Логика действий»

Творческая функция помогает все вышеописанное выполнить эффективно и качественно, извлекая максимальную выгоду из каждого дела.

Ролевая функция △ «Интуиция времени»

Как правило, пунктуальны. Все, что касается социальных рамок, старается сделать вовремя: вовремя отвести ребенка в школу или детский сад, вовремя прийти на работу, в срок оплатить счета. Собственные же планы чаще не исполняются или исполняются, но со значи-

тельными изменениями. Порой желание выполнить дело до конца ○■ (СЛИ) затягивает, так что может пожертвовать временем, которое могло быть посвящено близким.

Болевая функция ■ «Этика эмоций»

На семейных праздниках ○■ (СЛИ) не очень умеет создавать и поддерживать эмоциональную атмосферу. Максимум, на что хватает сил, это приветствовать гостей и обменяться первыми эмоциями. Через некоторое время он затухает. Это нормально, не стоит думать, что ему стало скучно, просто на большее его не хватает.

Суггестивная функция ▲ «Интуиция возможностей»

Очень любит сюрпризы и подарки и хотел бы получать их от близких.

Референтная функция □ «Этика отношений»

В отношениях доверчив, готов и хочет получать советы, касающиеся построения семейных отношений, ценит любые отношения, но сам порой бывает замкнут и скрытен.

Ограничительная функция ● «Волевая сенсорика»

Не любит навязывать своего мнения. Не нравится, когда ему приказывают, и предпочитает сделать так, как сам считает правильным. Сам так же старается в приказном тоне не говорить.

Хоть ○■ (СЛИ) и терпелив, но лучше его терпения не испытывать, т. к. оно тоже имеет предел, который может закончиться применением силы или разбитой вдребезги посудой.

Реализующая функция □ «Структурная логика»

Легко разбирается в том, как работают устройства, бытовая техника и прочая электроника. Доходчиво может объяснить и показать близким, что и как работает, как пользоваться тем или иным прибором. Может написать инструкцию.

Как △■ (ИЛИ) проявляется в семье

Базовая функция △ «Интуиция времени».

△■ (ИЛИ) — хозяин своего времени. Создает планы и реализует их. Хорошо видит закономерности, может предсказать развитие будущих событий и возможные негативные последствия. Он помнит и знает, когда какие счета нужно оплатить, всегда это делает вовремя. △■ (ИЛИ) — это своего рода часовщик в семье.

Творческая функция ■ «Логика действий»

Стремится приобретать вещи, которые будут качественно и эффективно работать. Например, слушать музыку в качественных, хорошо передающих звук наушниках, или иметь высокотехнологичный компьютер и принадлежности к нему. Очень экономичен. Порой долго может не решаться купить хорошую вещь из-за дороговизны. Очень не любит заниматься делом, которое, по его мнению, бесполезно.

Ролевая функция ○ «Сенсорика ощущений»

Старается выглядеть опрятным, следить за внешним видом. Но дома может подолгу не замечать пыль на полках. Убирается в квартире, если его попросили или сказали, реже по своей инициативе. Экспериментировать с новыми вкусами не любит, предпочитает есть те блюда, к которым привык.

Болевая функция ■ «Этика эмоций»

Не богат проявлением эмоций. Так же как и ○■ (СЛИ), не любит создавать праздничную атмосферу. Иногда может казаться безразличным, в малой степени это так, но это происходит не из-за того, что он не ценит поступки людей, а в силу своей слабой этики.

Суггестивная функция ● «Волевая сенсорика»

△■ (ИЛИ) сложно проявлять волю и завоевывать пространство, например, в очередях ему проще уступить место или вообще уйти, чем отстаивать свое место, если кто-то влез без очереди. И он хотел бы получать в этом поддержку. Многие △■ (ИЛИ) любят тяжелую музыку, фильмы, в которых есть яркое проявление силы.

Референтная функция □ «Этика отношений»

Нуждается в помощи в построении отношений с людьми. В семье старается поддерживать равные отношения. Конфликтных ситуаций и выяснений отношений старается избегать. Если нужно разрешить ситуацию, связанную с отношениями, то не стоит повышать тон, иначе △■ (ИЛИ) закроется и не будет продолжать разговор.

Ограничительная функция ▲ «Интуиция возможностей»

Хорошо может видеть итог задуманных и реализующихся семейных дел (поездка, поход в магазин, ремонт, постройка). Выслеживает удачные возможности, например, что-то ценное приобрести со скидкой. Предостерегает о возможных опасностях. Не будет заниматься делом, в котором не видит хороших возможностей.

Реализующая функция □ «Структурная логика»

Хорошо разбирается в технологиях и механизмах, например, как работает тот или иной прибор или инструмент. Любит замечать различные недоработки и несовершенства в правилах и структурах, механизмах и прочем.

Итоги

Если в деловых отношениях существует одна общая цель, такая, как создание семьи, то эти отношения носят благополучный и устойчивый характер. Разногласия могут начаться, если личные цели будут ставиться в приоритет. В целом происходит взаимная поддержка ролевой функции с базовой функцией партнера. △■ (ИЛИ) и ○■ (СЛИ) любое семейное дело объединяет, они включают свою творческую функцию и стараются выполнить его эффективно и с максимальной выгодой.

Напряжение может возникнуть, когда партнеры решат отдохнуть, т. к. делают они это по-разному. От одной и той же информации один партнер получает удовольствие по своей 5-й суггестивной функции, а другой испытывает перебор по своей 7-й ограничительной функции.

Деловые отношения будут хорошо развиваться, если партнеры для решения семейных вопросов будут объединяться и включать свои сильные функции (базовую и творческую), а отдыхать после всех дел, каждый будет своим способом, не напрягая друг друга.

В отношениях между △■ (ИЛИ) и ○■ (СЛИ) нужно учитывать, что в силу слабой этики и интровертности у партнеров, чаще у женщин, могут накапливаться конфликты, порой они могут даже не осознаваться. В таких случаях хорошо прибегать к помощи с третьей стороны.

Подводя итоги от себя, как женщины ТИМа ○■ (СЛИ), скажу следующее.

Я вижу в муже кладезь информации о мире, наблюдаю его интуитивное чувство происходящего. С его помощью я лучше ощущаю связь настоящего с прошлым и будущим, замечаю изменения, происходящие во времени, свои действия сопоставляю с его прогнозами.

Он видит во мне хорошего практика, способного грамотно сделать и оформить любой процесс — от ремонта до приготовления ужина. Он с моей помощью лучше погружается в настоящее, происходящее здесь и сейчас.

Л и т е р а т у р а :

1. Прокофьева Т. Н. Соционика во взаимодействии с людьми: как понять их мотивы и предсказать поведение. Учебно-практическое пособие. — М., 2008.
2. Прокофьева Т. Н. Ваш психологический тип и успех в жизни. Ч. 2. Типы информационного метаболизма. Учебно-практическое пособие. — М., 2008 .
3. Прокофьева Т. Н. Соционика: искусство строить отношения с людьми и формировать психологический климат команды. Учебно-практическое пособие. — М., 2009.
4. Удалова Е. А. Уроки соционики — 2, или секреты наших отношений. — М., 2007.
5. Цытин П. Е. Технология успешного типирования. Энциклопедия отношений. — М.: «Доброе слово», 2007.