

№2
2008
Том 2

Происхождение языка и культуры: древняя история человечества



ВЪРЪМАНО
ДВНСАНОУ
УЕННКОМЪ
СКОМЪ КЪ
СТАВТОТЪМЪ
РЪТЪ КИХЪ НГЛА

Съобщава се, че в древността
човекът е бил в състояние да
говори и да мисли. Това е
първият етап в историята на
човечеството. След това
следва развитието на езика
и културата.

Главный редактор: **А. В. Букалов**, доктор философии, директор Международного института соционики

Зам. главного редактора: **Ю. Л. Мосенкис**, доктор филологических наук, профессор Национального университета «Киево-Могилянская академия», директор Института украинско-кавказских исследований

Редакционная коллегия: **Г. Д. Бердышев**, доктор биологических наук, доктор медицинских наук, профессор Киевского национального университета им. Т. Г. Шевченко;

М. Ю. Видейко, кандидат исторических наук, Институт археологии НАН Украины;

Е. А. Донченко, доктор социологических наук, зав. лаб. психологии масс и организаций Института социальной и политической психологии АПН Украины;

О. Б. Карпенко, доктор философии, Международный институт соционики;

С. В. Конча, кандидат исторических наук, научный сотрудник Киевского национального университета им. Т. Г. Шевченко;

А. В. Маловичко, кандидат физико-математических наук, академик УАННП;

Р. С. Фурдуй, кандидат геолого-минералогических наук; член Американского Географического Общества;

С. И. Чурюмов, доктор философии в области психологии.

Формирование редакционной коллегии продолжается

Компьютерная верстка: **А. А. Букалов**

Международный научный журнал. Выходит 6 раз в год
Зарегистрирован министерством юстиции Украины 13.06.2006.
Регистрационный номер 11322-202р, серия КВ

Подписные индексы по каталогам:

«Роспечать» — 36112, «Пресса России» — 10441,
«Пресса» (Украина) — 95979.

Журнал с пересылкой почтой по России (с предоплатой)
можно заказать у наших представителей в Москве:
Андрей Безруков — тел. (495) 382-21-91, e-mail: invite@mail.ru
Виктор Саенко — тел. (495) 713-26-58, e-mail: vs@butovo.ru

✉: **Международный институт соционики**
а/я 23, г.Киев-206, Украина, 02206

☎: (+38044) 558-09-35

e-mail : boukalov@gmail.com,
trypillia@narod.ru

<http://language-culture-origin.socionic.info/jmova/>

Уважаемые коллеги!

Лингвистическое отделение Международного института соционики (МИС) при поддержке Института украинско-кавказских исследований начинает издание нового международного научного журнала «Происхождение языка и культуры: древняя история человечества».

Необходимость такого издания давно назрела, поскольку специализированные издания по этой теме отсутствуют. Парадоксально, но вопрос о происхождении самого предмета изучения лингвистике — языка — оказался на периферии ее внимания как науки. И это составляет разительный контраст по сравнению с достижениями современной молекулярной биологии, уверенно устанавливающей родственные связи между народами Земли. Ряд выдающихся лингвистов разрабатывает вопросы происхождения и эволюции древнейших языков, однако, эти исследования, как правило, разрозненны, в значительной степени изолированы, а следовательно, не могут оказать существенного влияния на мнение мирового научного сообщества относительно этих проблем.

Поэтому значительное место в нашем журнале будут занимать вопросы древней лингвистической ситуации, древнейших языковых состояний, теории моногенеза и полигенеза, существования праязыков, их эволюции и формирования известных языковых семей — ностратической, америндской, синокавказской и других. Синхронно эти же темы будут рассматриваться в контексте зарождения и эволюции человеческой культуры, ее духовных, психологических и материальных аспектов, находящих свое отражение в языке, древнейшей мифологии, религиозных ритуалах, наскальных рисунках, сакральных сооружениях, календарях. В этом же контексте будут публиковаться и работы, посвященные древним языкам эпохи неолита и бронзового века, происхождению культурных терминов, письменности и т.д. Предполагается также уделить внимание «экзотическим» языкам, не находящим еще окончательного места в генетической классификации языков мира (пиктский, баскский, этрусский, шумерский, айнский и другие).

Мы приглашаем всех заинтересованных коллег присылать работы для публикации в новом журнале. Язык публикаций — русский и английский.

Более подробную информацию Вы сможете получить по e-mail boukalov@gmail.com, trypillia@narod.ru, а также на наших интернет-сайтах www.socionics.ibc.com.ua, www.trypillia.narod.ru.

Искренне Ваши

директор Международного
института соционики

Александр Букалов

директор Института
украинско-кавказских исследований

Юрий Мосенкис

Происхождение языка и культуры: древняя история человечества

СОДЕРЖАНИЕ

Язык и история культуры

Мосенкис Ю. Л.

За тысячу лет до Троянской войны:
ГРЕЧЕСКИЙ КОНТЕКСТ ФЕСТСКОГО ДИСКА 5

Исследования

Букалов А. В.

Культ Сириуса, трипольская культура земледелия
и происхождение обычая «Юбилей» у древних евреев26

Происхождение интеллекта

Казначеев В. П., Трофимов А. В.

ДИСТАНТНО-ИНФОРМАЦИОННЫЕ ВЗАИМОДЕЙСТВИЯ
В «ПРОСТРАНСТВЕ КОЗЫРЕВА»29

Этногенез и теория культур

Букалов А. В.

ИНТЕГРАЛЬНЫЕ ТИПЫ КУЛЬТУР И НАЦИЙ.
ЭТНОСОЦИОНИКА50

Summary60

Origin of language and culture: ancient history of mankind

CONTENTS

Language and History of Culture

Mosenkis Yu.L.

FOR THOUSAND YEARS BEFORE TROJAN WAR:
GREEK CONTEXT OF PHAISTOS DISK 5

Researches

Boukalov A.V.

CULT OF SIRIUS, TRYPILLIAN STANDARD OF AGRICULTURE
AND AN ORIGIN OF CUSTOM "ANNIVERSARY" AT ANCIENT JEWS 26

Origin of intellect

Kaznatcheyev V.P., Trofimov A.V.

THE DISTANCE-INFORMATION INTERACTION IN THE "KOZIREV SPACE" 29

Etnogenesis and theory of cultures

Boukalov A.V.

INTEGRAL TYPES OF CULTURES AND NATIONS.
ETHNIC SOCIONICS 50

Summary 60

Язык и история культуры

УДК 151.81+81+902/904

Мосенкис Ю. Л.

ЗА ТЫСЯЧУ ЛЕТ ДО ТРОЯНСКОЙ ВОЙНЫ: Греческий контекст Фестского диска (Предварительные материалы)

Приведены лингвистические аргументы в пользу гипотезы о присутствии греков на Крите уже в III тыс. до н. э. и о греческом языке надписей Фестского диска.

Ключевые слова: минойская культура, Крит, греческий язык, Фестский диск.

Греческое царство Миноса

Многих историков притягивает «крито-микенская цивилизация, своеобразие которой позволяет ставить вопрос о наличии особого, специфического пути развития в рамках общих закономерностей, присущих эпохе первых цивилизаций»¹. Уникальность этой цивилизации состоит в ее островном характере. Истории известны и другие островные цивилизации (древне-британская, древнеполинезийская), но они не достигли тех уникальных вершин письма, мифологии, искусства, до которых поднялась цивилизация древнего Крита. «...Критская минойская цивилизация — древнейшая из всех цивилизаций Европы»².

В текстах Геродота (III, 122), Фукидида, Диодора Сицилийского (IV, 60) можно найти намеки на то, что великий критский царь Минос был греком. Так, Диодор утверждает, что «Минос был первым из греков, которые господствовали на море». Этому мнению придерживаются и некоторые известные современные историки³.

Очень важно, что Минос — сын Зевса, божества, имя и образ которого не заимствованы от «догреческих» жителей Крита, а происходят из индоевропейского праязыка (потомком которого является греческий) и индоевропейской прамифологии.

«Крит был главным культовым местом Зевса», как установил историк мифологии О. Группе, и «связь Миноса с культом Зевса в мифах и созданных на их основе литературных произведениях является более прочной, чем это имеет место в отношении других мифологических героев, также претендующих на происхождение от Зевса»⁴.

Гипотезу о том, что Крит во времена легендарного Миноса (или Миносов, если это царский титул) населяли загадочные «минойцы», нельзя признать основательной. Греческие черты этих «минойцев» ясны некоторым исследователям⁵.

Имя критской «богини лабиринта» Ариадны имело древнюю форму Ариагна (по-гречески дословно «лучшая чистая» или «лучшая святая»), что созвучно греческому слову *арахна* — «паук» (в мифологии Арахна — имя женщины-ткачихи). Становится ясным, что ми-

¹ Массон В. М. Первые цивилизации. — Л., 1989. — С. 4.

² Андреев Ю. В. Поэзия мифа и проза истории. — Л., 1990. — С. 43.

³ Струве В. В. Общественный строй древнего Крита // Вестник древней истории. — 1950. — № 4. — С. 45–46; Струве В. В. Предисловие // Пендлбери Дж. Археология Крита. — М., 1950. — С. 17; Колобова К. М. Греция в III и II тысячелетиях до н. э. — Л., 1955. — С. 19–20; Тюменев А. И. К вопросу об этногенезе греческого народа // Вестник древней истории. — 1953. — № 4. — С. 26; Грейвс Р. Мифы Древней Греции. — М. 1992. — С. 228.

⁴ Борухович В. Г. // Аполлодор. Мифологическая библиотека. — Л., 1972. — С. 164.

⁵ Андреев Ю. В. Цена свободы и гармонии: Несколько штрихов к портрету греческой цивилизации. — СПб., 1998. — С. 22–23, 32; Блаватская Т. В. Греческое общество II тысячелетия до н. э. и его культура. — М., 1976. — С. 116.

фологический мотив «нити Ариадны» имеет в своей основе созвучие слов греческого языка. Значит, этот мифологический сюжет бытовал в среде людей, говоривших по-гречески.

В Кносском дворце А. Эванс нашел изображение на печати морского чудовища с собачьей головой, которое может быть отождествлено с гомеровской Скиллой¹. Имя *Skylle* родственно греческому слову *skylax* «щенок»² (имеющему индоевропейское происхождение, родственное русскому слову *скулить*). Древнекритский художник именно потому изображал Скиллу с собачьей головой, что ее имя ассоциировалось с названием щенка. Если бы это название щенка относилось к «догреческому» языковому слою, то такая ассоциация могла бы существовать уже в том языковом слое. Но, поскольку название щенка не пришло из «догреческого» языкового слоя, а унаследовано из праиндоевропейского, то это значит, что критский художник говорил и думал именно на греческом языке.

Мифы о Миносе явно связаны с лунным циклом. Царь беседует с Зевсом раз в девять лет (важный период в движении луны). Семь юношей и семь девушек, присылаемые в жертву «Быку Миноса» Минотавру, символизируют две четверти 28-дневного лунного месяца. Значит, имя Миноса (независимо от того, как оно произошло — скорее всего от *menos* «сила», «мужество», соответствующего хетто-лувийскому *miwa*, употребительному в малоазийских именах) ассоциировалось с названием луны — по-гречески *men*, *mene*, *menas*. Ясно, что это еще одно свидетельство грекоязычности древних критян.

Греки жили в Греции с глубокой древности. Антропологические наблюдения Р. Шарля (R. P. Charles) «весьма определенно свидетельствуют о стабильности основного массива населения Греции в III и II тысячелетиях [до н. э.], об отсутствии этнического разрыва около XX в. до н. э.»³ Это опровергает гипотезу «прихода» греков в Грецию около 4000 лет назад — если такой «приход» и имел место, то он состоялся заметно раньше.

Об очень древней культуре Крита свидетельствует тот факт, что «самый ранний образец культивируемой пшеницы в истории мирового земледелия» найден в критском Кноссе и имеет возраст около 8000 лет⁴. (в связи с этим интересно, что греческое название культового зерна *taza* соответствует и кавказскому названию пшеницы *taxa*, и еврейскому культовому хлебу *tasa*).

Таким образом, древний Крит был мощным культурным центром.

Таинственный остров ста городов

По оценкам К. Ренфрю, на Крите число жителей около 4000 г. до н. э. составляло 12 тыс. человек, около 3000 г. до н. э. — 65 тыс. человек, около 2000 г. до н. э. — 200 тыс. человек⁵.

Согласно Гомеру, городов на острове было 90 или даже 100. Поскольку время, описываемое Гомером, почти на тысячу лет более позднее, чем 2000 год до н. э., то и население острова должно было еще увеличиться. Итак, критский город насчитывал в среднем несколько тысяч человек. Площадь острова — 8 336 км².

Главное исключение из этой статистики составлял столичный город Кносс.

Далее цитируем источники:

K — Kierpert H. Atlas von Hellas und den hellenischen Colonien. — Berlin, 1879 (карты римскими цифрами).

S — Semenoff A. Antiquitates iuris publici Cretensium. — Jurjevi (Dorpati), 1894. — 180 p.

¹ Богаевский Б. Л. Крит и Микены. — Л., 1924. — С. 176.

² Белецкий А. А. Принципы этимологических исследований (На материале греческого языка). — К., 1950. — С. 127–131.

³ Блаватская Т. В. Греческое общество второго тысячелетия до новой эры и его культура. — М., 1976. — С. 42; Блаватская Т. В. Ахейская Греция во втором тысячелетии до н. э. — М., 1966. — С. 147–148.

⁴ Там же. — С. 62.

⁵ Массон В. М. Первые цивилизации. — Л., 1989. — С. 56.

Sp — Spyridakis S. Ptolemaic Itanos and Hellenistic Crete. — Berkeley; Los Angeles; L., 1970. — 113 p.

1. *Agneiov* (K, VIII).
2. *Aipeia* (S, 35) — «безконная»? (ср. кносские колесницы, *hippos* «конь» и *Epeios* «строитель Троянского коня»).
3. *Halai* (K, VIII).
4. *Alassa* (O73, 7; O88, 162, 167) — название тождественно старому названию Кипра; от *alsos* «лес».
5. *Alba* (S, 35), *Albe* (St), ср. *Alba Longa* — древнейший город Италии.
6. *Allaria* (M, 982)
7. *Amnisos* (S, 35)
8. *Ampelos* (S, 35) — «виноград».
9. *Amphimalla* (S, 35), *Amphimalion* (St)
10. *Analakkos* (Sp, s. Istron)
11. *Anopolis* (St) — «верхний город».
12. *Axos*, *Oaxos* (S, 35), *Faxos* (Г, 173), *Axos* (St), *Oaxos* (St) — название родственно слову *oiax* «рулевое весло»?
13. *Apollonia* (S, 35)
14. *Aptara* (МНШ, 42), *Aptera* (S, 35), *Aptera* (ГЦ, 161) — «бесперая» (В. Георгиев 1958) или город, основанный героем по имени *Pteras* (Гиндин Л. А., Цымбурский В. Л. Гомер и история Восточного Средиземноморья. — М., 1996. — С. 161).
15. *Araden*, *Arados* (St), *Eraden* (S, 36). Ср хурритское *ard-* «город»?
16. *Arkadia*, *Arkades* (St)
17. *Asios* (Пр, 145), *Asos* (St) — связано со словом *Азия*.
18. *Asterousia* (St)
19. *Aulon* (St)
20. *Akhaia* (S, 35) — связано с одним из древнейших названий греков, известным в Малой Азии с конца III тыс. до н. э.
21. *Bauthos* (S, 35)
22. *Bene* (S, 35). Ср. обозначение дома, квартала *b/van-* в хетто-лувийских, хуррито-урартских, картвельских, абхазо-адыгских языках.
23. *Biennos* (St), *Biannos* (M, 982) — тождественно предыдущему?
24. *Boiai* (St)
25. *Boibe* (St)
26. *Glamia* (S, 35)
27. *Gortyn* (St), *Gortyns* (S, 35–36), другие названия этого же города — *Ellotis*, *Laris(s)a* (St, s. v.; O88, 157), *Kremnia* (St, s. *Gortyn*). Корень означает «город», родственен названиям городов Кротона в Италии (где проповедовал Пифагор), Гордион в малоазийской Фригии, славянскому *город* со многими индоевропейскими параллелями. Название Лариса, считающееся неиндоевропейским, носит 14 городов и поселений — кроме Крита, также континентальной Греции, Лидии (Гиндин Л. А., Цымбурский В. Л. Гомер и история Восточного Средиземноморья. — М., 1996. — С. 166).
28. *Grammion* (S, 36). Ср. *кремль*?!
29. *Daidala* (S, 36), *Daidala* (O88, 138). Связано с именем Дедала (считается «минойским» персонажем — Андреев, но имя имеет индоевропейские — напр., в латинском, — и картвельские параллели).
30. *Diatonion* (K, VIII).
31. *Diktamon* (K, XIII).
32. *Diktyinna* (S, 36), *Diktyinnaion* (K, VIII) — от названия священной горы Дикта, где в пещере жил маленький Зевс.
33. *Dion* (S, 36)
34. *Doylon polis* (S, 36), *Doylopolis* (St) — от *doulos* «раб». Город *Doylon* был и в Ливии (H).
35. *Dragmos* (St)

36. *Dreros* (S, 36)
37. *Doros* (St)
38. *Edamnos* (Sp, s. Istron)
39. *Einatos* (St)
40. *Elea, Elaëa* (S, 36), *Heleia* (Sp, s. Istron)
41. *Elyna* (S, 36)
42. *Elyros* (St)
43. *Eleytherai* (St) — вариант следующего названия?
44. *Eleytherna* (St), а также как старое название Кносса (St s. v. *Apollonia*) — от греческого *eleytheros* «свободный»; другое название Элевтерны — *Satra* (St) — возможно, связано с этрусским Сатре, латинским Сатурном и восходит, как и слово *campan*, к персидскому *хиатра* «власть».
45. *Erannos* (S, 36)
46. *Eremopolis* (R, 39, 47) — «пустынный город» или «город на пустоши».
47. *Ertaiä* (S, 36)
48. *Etea, Eteia* (S, 36)
49. *Zelia*, существовал накануне Троянской войны (Снисаренко А. Б. Властители античных морей. — М., 1986. — С. 46).
50. *Erakleia* (St), *Erakleion* (S, 36)
51. *Thenai* (St; S, 36; Г, 213)
52. *Therapnae* (S, 38)
53. *Hierapolis* (S, 36) — «священный город».
54. *Hierapytna* (S, 36), другие названия — *Kamiros, Kyrba* (St), последнее, очевидно, связано с латинским словом неизвестного (этрусского?) происхождения *urbs* «город», которое через вариант *urvs* связано с древнейшими обозначениями понятия город от басков до (до)шумеров. Современное название Гиерапетра.
55. *Pattia* (St)
56. *Ina* (K, VIII, XIII).
57. *Inatos, Einatos* (S, 36)
58. *Inakhorion* (S, 36)
59. *Hippokoronion* (S, 36)
60. *Istros, Istron* (St) — ср. название Дуная *Istros*.
61. *Itanos* (St), *Itanos* (S, 36)
62. *Kaino* (S, 36)
63. *Kamara*, другое название *Lato* (St). Ср. греч. *kamara* (обозначение строения и поселения одним корнем известно).
64. *Kantanos* (St)
65. *Katre* (St) — по имени сына Миноса Катрея (Г, 109)
66. *Kaynos* (O88, 138) — сравнивают с названием литовского города Каунас (Иванов В. В., Топоров В. Н. Древние Балканы как ареал межъязыковых и межкультурных динамических взаимодействий // Балканские исследования. — М., 1982. — Вып. 7. Исторические и историко-культурные процессы на Балканах. — С. 159).
67. *Kedrios* (K, VIII).
68. *Keraia* (S, 37)
69. *Kisamos, Kissamos* (S, 37; O88, 167; Гин67, 66)
70. *Klatos* (S, 37)
71. *Korion* (St)
72. *Knossos, Knosos* (МНШ, 42) — «известный», «знаменитый»; другое название — *Trita, Tritta* (H). Старое название — *Kairatos* (Strab.).
73. *Komo* (Каз, 71)
74. *Kydonia* (St) — «славный», связано с названием критского племени *Kydones*. Современная Каня.
75. *Kylissos* (O88, 158)

76. *Kytaion* (St) — связано с названием грузинского города Кутаиси.
77. *Korykos* (S, 37) — по-гречески «кожаный мешок», на близкородственном македонском диалекте — «раковина» (Погирк Ч. Отношение древнемакедонского языка к древнегреческому: Автореф. дисс. ... канд. ист. наук. — Л., 1959. — С. 8).
78. *Lampe* (St), *Lappa* (S, 37) — варианты одного названия.
79. *Lasaia* (Дв; К, VIII).
80. *Lato* или *Kamara* (К, VIII).
81. *Leben* (S, 37), *Lebena* (O88, 167). Ср. критский город *Bene* (возможно, здесь архаический префикс, известный в сванском языке картвельской семьи и предположительно выделяемый в некоторых средиземноморских местных названиях). Итак, возможно, *Lebena: Bene* = «дома» : «дом»?
82. *Leyka* (К, XIII).
83. *Leykastos* (Гун67, 108), *Lykastos* (S, 37; Гун67, 69), варианты последнего названия — *Lyktos*, *Lyttos* (St); другое название города *Lyktos* — *Karnessopolis* (Гун67, 158). Ликт — «колония лакедемонян, самый древний город Крита» (Полибий, IV, 53). Современное название Ликта — Лассити.
84. *Lisia*, *Lisses*, *Lissos* (S, 37), *Lissos* (К, II) — очевидно, варианты названия одного города.
85. *Malla* (S, 37) *Mallia* (Каз, 71).
86. *Massalia* (К, VIII) — не вариант следующего названия (*Matala* — отдельно К, VIII). Ср. Массилия — Марсель.
87. *Matalia*, *Matala*, *Metallum* (S, 37) — от «металл», «руда».
88. *Mation* или *Panormos* (К, VIII).
89. *Methymna* (S, 37) или *Methymnai* (К, II). Ср. Медина «город».
90. *Miletos* (St)
91. *Minoa*, *Minoia* (St; S, 37) — на острове два города с таким названием (Мол80, 10; Мол83, 108; МНШ, 62) — от имени Миноса.
92. *Morina* (S, 37), *Myrina* (Гун67, 65). Город с тем же названием — на острове Лемнос.
93. *Mykenai* (Гун67, 65) — от «мычать» или скорее *mykes* «гриб» (ср. культ колонн, предположительно символизирующих грибы — Маккенна — на Крите).
94. *Moda* (S, 37)
95. *Oloys* (S, 37; Л96, 123, 147), *Oloys* (St). Отсюда, возможно, имя Одиссея (*Olysseus* / *Odysseus*), назвающего себя критянином.
96. *Omphalion* (St) — от *omphalos* «пуп», «центр земли».
97. *Onykhion* (St)
98. *Orion* (St). Ср. миф об Орионе, имя и образ которого, возможно, — от древнеегипетского Хора.
99. *Osmida* (S, 37)
100. *Palaioi* (Г, 105) — «древние».
101. *Palla* (S, 37–38).
102. *Pannonia* (К, XIII).
103. *Pantomatrion* (St)
104. *Pergamia*, *Pergamum* (S, 38) — очевидно, два варианта одного названия, хотя цитируемый источник рассматривает их как названия разных городов. Или *Pergamos* (К, I). Название «пеласгское» (палеобалканское), родственное немецкому *Burg*.
105. *Poikilasion*, *Poikilassos* (S, 38), *Poikilassos* (O88, 167)
106. *Polikhne* (St), *Polikhna* (S, 38).
107. *Polyrrhenia*, *Polyrrhenion*, *Polyrrhen* (St; S, 38). — современная деревня Палеокастро.
108. *Praisos*, *Prasos*, *Praitos*, *Paraisos*, *Priaisos*, *Priansos* (S, 38), *Praisos* (St), *Paraisos* (St), *Priaisos* (St), *Priassos* (CIG II, 405)
109. *Pydna*, *Pytna* (O88, 127)
110. *Pylorus* (S, 38)
111. *Pyranthos* (St)
112. *Rhamnos* (S, 38)

113. *Rhaykos* (St), *Rhaykos* (S, 38)
 114. *Rhamnos* (S, 38)
 115. *Rhithymna*, *Rhithymnia* < *Rhithymnia* (St: S, 38)
 116. *Rhilenia* (S, 38).
 117. *Rhokka* (K, VIII).
 118. *Rhytion* (St; S, 38), *Rhytiassos* (St: O88, 161)
 119. *Sitea* (S, 38)
 120. *Strenos* (St)
 121. *Stelai* (St)
 122. *Styrakion* (St)
 123. *Syba* (S, 38)
 124. *Sybrita* (S, 38), *Siburtos* (St), *Sybrita*, *Soybrita*, *Soybritas* (Гун67, 97), в критском линейном письме *A su-qi-ri-ta* (содержит компонент *-gurt* — «город»?)
 125. *Syia* (St)
 126. *Syrinthos* (St)
 127. *Tanos* (St), *Tanos* (S, 38) — от критского имени Зевса *Tan*.
 128. *Tarra* (St), *Tarros* (Гун67, 93)
 129. *Tegea* (St)
 130. *Teiresia* (S, 38)
 131. *Phaistos* (St), *Phaistos* (S, 38) — название означает «светлейший» (Г, 105).
 132. *Phalanna* (St), *Phalannaia* (St), *Phalannaia* (S, 38)
 133. *Phalasarne* (St), *Phalasarne* (Л, 205). Болгарский город *Варна*, в районе которого известна культура V тыс. до н. э., своим названием связан, очевидно, не со словом *ворона* (в его фракийской форме), как иногда считают, и не со славянским *-вор-* (*из-вор*, *от-вор-ить*), а со средиземноморским термином «город».
 134. *Pharai* (St), *Pharai* (S, 39)
 135. *Phoinix* (S, 39), *Phoinikoys* (St) — связан скорее с финикийцами (вспомним прибытие финикийки Европы на Крит), чем с финиковой пальмой или финиксом.
 136. *Hydramia* (St), *Hydramon* (S, 39)
 137. *Yrtakina* (S, 39) — название, очевидно, содержит *-gurt* «город».
 138. *Hystoe* (S, 39)
 139. *Khalketorion* (St)
 140. *Khersonesos* (St), *Khersonesos* (S, 39).
 141. *Psykhion* (K, XIII).
 142. *Oleros* (St)

Итак, сомнения относительно количества древних городов Крита могут быть отброшены: даже если мы имеем дело с неоднократными случаями повторного упоминания одного и того же города под разными названиями, все равно городов на Крите было более 100, и Гомер, как всегда, прав.

Греки в документах III тысячелетия до н. э.

Важнейшую информацию о догомеровских греках можно найти в древнеегипетских документах. Общеизвестны упоминания египетских источников XIV-XII веков до н. э. об ахейцах, данайцах и ионийцах среди «народов моря». Но необходимо обратить внимание на менее известные, но более древние свидетельства.

Ключевым для изучения не только догомеровских, но и домикенских греков является древнеегипетский термин *H;w-nbwt*. Так в поздних египетских надписях (начиная с Саисской эпохи) обозначались всегда греки. П. Монте (вслед за П. Эйслером и некоторыми другими учеными) считает, что первая часть этого термина должна читаться *hlw* (*helou*) и связываться с названием эллинов (*Hellenes*). Египетский язык, как известно, специфически передает на письме «плавные» согласные *r*, *l*.

«Древнейшие упоминания этого имени, встречающиеся в эпоху IV и V династий в Текстах пирамид (624 В и др.), возможно, являются отражением значительно более древней традиции», и Ж. Веркутер предполагает, что этот термин мог существовать в додинастический период¹. (Додинастическая эпоха — IV тысячелетие до н. э.!)

Л. А. Ельницкий соглашается с отождествлением египетского термина с названием эллинов и признает «факт бытования греческого языка на о. Крите и на берегах Эгейского моря во всяком случае на рубеже III–II тысячелетий до н. э.»². К своему фрагменту «Эгейское племенное наименование в раннединастических древнеегипетских текстах» ученый делает вывод: «Имя Гелу-небут, кроме того, что оно является одним из древнейших письменных свидетельств о египетско-эгейских связях, представляется, кроме того, древнейшим отголоском имени эллинов на востоке»³.

Итак, древнеегипетские письменные источники знают эллинов уже в III тысячелетии до н. э.

Столь же древним является упоминание греческого названия в Малой Азии (современная Турция). В. В. Иванов отмечает фиксацию названия Ахайа в «каппадокийских табличках» рубежа III и II тысячелетий до н. э.⁴ Итак, ахейцы были в Малой Азии уже в то время.

Обобщающие археологические исследования Дж. Мелларта конца 1950-х годов «дают новые весомые аргументы в пользу присутствия «протогреческого» этнического элемента вместе с лувийцами в Малой Азии до вторжения туда хеттов-неситов (то есть в конце III тысячелетия до н. э.)...»⁵.

Критская религия между Западом и Востоком

«Можно сказать, что, изучая Грецию, нельзя не встретиться на каждом шагу с элементами критской культуры»⁶. Древнекритской религией занимались Ф. Ф. Зелинский, Б. Л. Богаевский, О. Нильссон, Дж. Томсон, Ю. В. Андреев и другие крупные исследователи.

Согласно греческим источникам классического времени, с острова Крит происходят и высший олимпийский бог Зевс, и «матриархальная» богиня Деметра («мать-земля»), и представлявший Гомеру прародителем богов Океан. Диодор Сицилийский считал Крит родиной всех мистерий. Даже для величайшего мистика Пифагора остров был объектом паломничества.

Геродотово утверждение о том, что «образы почти всех богов пришли в Элладу из Египта» (II, 50), и от египтян же заимствованы имена греческих богов (II, 4), заслуживает самого пристального внимания. Греческая Геката — это египетская Хекет, греческий Орион — это египетский Хор, греческий Гермес — это сын Гора, по-египетски *Hr-ms* (подобно тому как Рамсес — сын Ра, Тутмос — сын Тота, Яхмос — сын бога-луны Ях, Моисей — просто «сын», точнее «рожденный»), Гефест — это Птах (в позднем греческом написании *Phthas*)⁷, Деметра («Земля-мать» — *De-meter, Da-mater*) — это, возможно, египетское слово *ta (t;)* «земля». Имя критского бога земли *Iasios* связано со словом *yasi* «земля» в восточночадских языках, близко родственных древнеегипетскому. С теми же «хамитскими» языками, к которым относится

¹ Ельницкий Л. А. Библиографические заметки // Вестник древней истории. — 1958. — № 3. — С. 199; ср.: Борухович В. Г. Греки в Египте (От древнейших времен до Александра Македонского): Автореферат диссертации... докт. Ист. Наук. — Л., 1966. — С. 20–21.

² Ельницкий Л. А. Библиографические... — С. 199.

³ Там же. — С. 200.

⁴ Яйленко В. П. Архаическая Греция и Ближний Восток. — М., 1990. — С. 266.

⁵ Горнунг Б. В. Рец. на: V. Georgiev V. La toponymie ancienne de la peninsule balkanique et la these mediterraneenne. — Sofia, 1961. — 61 p. // Вопросы языкознания. — 1962. — № 1. — С. 129.

⁶ Богаевский Б. Л. Крит и Микены. — М.; Л., 1924. — С. 57.

⁷ «Повесть временных лет» под 1114 годом указывает (по материалам византийских хроник) на египетское происхождение Гефеста, который назван Феостом.

древнеегипетский, связано имя критского бога солнца Талоса. Название очень древнего критского и родосского племени *Telkhines* или *Thelgines* связано со староегипетским *dlg* «карлик».

Из Египта пришли такие важнейшие слова, как *mythos* «слово, речь, миф» и *horkos* «клятва»¹.

Среди древних компонентов греческой религии выделяются два — праиндоевропейский и египетский. Однако их иногда трудно разделить, так как отдельные праиндоевропейские и древнеегипетские элементы очень близки: праиндоевропейское **Hap^[h]* «река, поток»² — египетское Хапи «Нил (и как божество)», праиндоевропейское **gav-* «земля» (отсюда Гея) — египетское Геб (*gb*) «бог земли», праиндоевропейское **ager-* < **ak'er-* «земля» — египетское Акер (;*kr*) «бог земли», праиндоевропейское *men-t^[h]* «гора» — египетское *mn.(tj)* «гора»³, праиндоевропейское **pater* «отец» — египетское Птах «отец-создатель богов», праиндоевропейское **men-s-* «месяц, луна» — египетское Мин «первый фараон и божество, связанное с лунной»⁴. Кстати, этот египетский Мин или Менес (в греческих источниках) близок критскому Миносу, который беседует с Зевсом раз в девять лет — соответственно лунному циклу, а семь юношей и семь девушек, приносимые в жертву Минотавр — это две четверти лунного месяца. (Нельзя не вспомнить и древнеиндийского первочеловека Ману и его жену Иду, имя которой напоминает священную гору Иду на Крите.)

Греческое *Elysios leimon* «Елисейские поля» (с предполагаемыми индоевропейскими параллелями — германская Вальхалла и др.) соответствует египетскому *I;lw* «поля Иалу»; греческое *pontos* «море; страна на берегу моря» (с индоевропейскими параллелями) соответствует египетскому Пунт «страна на морском берегу»; греческое *outhar* «вымя» (с индоевропейскими параллелями) соответствует египетскому Хатхор (*ht. hr*) «богиня-корова» (возможно, значение ее имени «дом Гора» следует считать переосмыслением). Праиндоевропейскому обозначению ночи, возможно, соответствует египетская Нут — «мать звезд». В таких индоевропейских языках, как ликийский (хетто-лувийская группа) и древнеиндийский (индоарийская группа), есть обозначение вождя (лик. *natri*, древнеинд. *netr*), точно соответствующие египетскому *ntr* (читается *neter*) «бог»⁵. Греческое (*v*)*asty* «город» (с индоевропейскими параллелями) соответствует египетскому *Wst* «Фивы» (при том, что другое название Фив обозначает и «город вообще»). Латинскому *iter* «путь» (с индоевропейскими параллелями, например: тохарское *A ytar*, тохарское *B yтарые* «путь») соответствует египетское Итеру «река» («Нил»).

Есть примеры примечательных совпадений египетского с отдельными индоевропейскими языками — прежде всего с греческим. Греческое *duo* «опускаться (в т. ч. в потусторонний мир)», «заходить (о солнце)» близко египетскому Дуат «потусторонний мир», «закат солнца». Египетское *khaves* «звездное божество»⁶ напоминает греческое *Khaos* — «Хаос», порождающий Мрак и Ночь. Египетский бог Татенен («поднимающаяся земля») близок к греческим титанам. Не менее интересны египетско-палеобалканские совпадения: египетское Нун «первозданный океан» — румынское *nojan* «океан» (неизвестного происхождения), египетское *джеба (db;)* «дворец» (*db;t* «ризница» — Фридрих 1979, с. 54) — фракийское *деба (deba)* «посе-

¹ Эрнштедт П. В. Египетские заимствования в греческом языке. — М.; Л., 1953. — С. 56, 61.

² Форма по: Гамкрелидзе Т. В., Иванов В. В. Индоевропейский язык и индоевропейцы. — Тбилиси, 1984. — Т. 2. — С. 670.

³ Эта пара из: Гамкрелидзе Т. В., Иванов В. В. Индоевропейский... — С. 666.

⁴ О такой связи см.: Мифологический словарь. — М., 1991. — С. 366.

⁵ Баюн Л. С. Некоторые вопросы реконструкции общепалеобалканского глагольного строя // Древняя Анатолия. — М., 1985. — С. 9, 17. Ликийскую форму связывают с хеттским глаголом *naj-* «вести» (Гиндин Л. А., Цымбурский В. Л. Гомер и история Восточного Средиземноморья. — М., 1996. — С. 252). Слово *netari* «священный» есть в грузинском и считается заимствованием из иранского авестийского (Andronikashvili M. Studies in Iranian-Georgian linguistic contacts. — Tbilisi, 1996. — Vol. II. — Pt. 1. — P. 270). Индоевропейское происхождение египетского слова «бог» имеет огромное значение для выяснения генезиса египетской цивилизации.

⁶ The Book of the Dead / Transl. By E. A. Wallis Budge. — N. Y., s. a. — P. 127 (plate XX).

ление», египетское Итури «река (Нил)» — фракийское Истр «Дунай». Египетско-палеобалканские совпадения подкрепляются египетским прочтением так наз. Тэрттерийских табличек с иероглифами (Румыния, по разным датировкам V или III тысячелетие до н. э.).

Особый оттенок проблеме египетско-праиндоевропейского взаимодействия придает предположение о том, что лувийская иероглифика могла вначале не только иметь общеанатолийский характер, но и восходить к праиндоевропейским знакам¹, — при том, что лувийская иероглифика близка к египетской. Возможно, праиндоевропейцы и египтяне взаимодействовали и в области сакрального письма.

Независимо от автора этих строк предположение о влиянии праиндоевропейского языка на древнеегипетский и о праиндоевропейцах в Египте выдвинул А. Шапошников².

Некоторые образы греческой мифологии входят в гораздо более широкий контекст: так, огненная птица феникс (*phoinix*) связана не только с аналогичным египетским образом птицы бенну (*bjnw*), но и с китайским образом солнечной птицы фэн-хуан (известной уже в эпоху иньских гадательных надписей — около XV века до н. э.)³.

Некоторые имена греческих богов являются переосмыслением на греческом языковом материале египетских имен: так, Этон (*Aithon* — у Пиндара эпитет Гелиоса, у Свиды сын Гелиоса, у Гомера внук Миноса) — это египетский Атон («солнечный диск»), Гиперион (имя отца Гелиоса и эпитет самого Гелиоса) — это египетский Хепри («восходящее солнце»).

Исследователи подчеркивают взаимность критско-египетских влияний⁴. Так, эгейская керамика обнаружена в древнейших египетских гробницах⁵ — начиная с первой династии⁶.

«Минойская религия обнаруживает некоторые черты близости с религией хеттов, Месопотамии и Египта, что объясняется как сходством развития этих народов, так и теми культурными связями, которые издавна существовали между ними»⁷.

Не менее широкие генеалогические контексты обнаруживают индоевропейские имена греческих богов. Так, например, имя главного греческого бога — Зевс, вариант Девс — происходит от праиндоевропейского слова **diew-s* (раньше **t'iew-s*) «бог светлого неба», которое поразительно близко прасеверокавказскому **cewu* «небо» и праюжнокавказскому **ca* «небо»⁸. Вариантом этого корня является греческое слово *theos* «бог», давно сопоставляемое с именем главного адыгского (западнокавказского) бога *Тха*.

Орфизм

Религия Орфея — одна из самых загадочных в Европе. В учении фракийца Орфея главным божеством считалось солнце. Орфей, иногда именуемый сыном Аполлона, впервые отождествил последнего с Гелиосом. Орфей умел заклинать пылающую головню (Еврипид, «Киклоп», 646), что указывает на связь с культом огня.

Учение Орфея о переселении душ (воспринятое пифагореизмом) находит параллели и в древнеиндийских представлениях, и в древнеегипетских (причем греческое слово *psykhe* «ду-

¹ Гамкрелидзе Т. В., Иванов В. В. Индоевропейский... — С. 887–890.

² Орфей. Языческие таинства. Мистерии возрождения. — М., 2001. — С. 276, 286. Возможно, индоевропейцами, тесно контактировавшими с египтянами, были, в частности, древние жители Малой Азии — «хатты», язык которых оказался не кавказским, как ранее считалось, а индоевропейским.

³ О последней см.: Мифологический... — С. 578. Предполагают ее связь с другой древнекитайской мифологической птицей по имени Пэн (Там же. — С. 458).

⁴ Винтер Р. Древний Восток и эгейская культура. — М., 1913. — С. 89.

⁵ Тураев Б. А. История Древнего Востока. 2-е изд. — Л., 1936. — Т. 1. — С. 171.

⁶ Шепунова Т. Дискуссия об эгейской культуре // Вестник древней истории. — 1940. — № 2. — С. 212 (выступление В. И. Авдиева).

⁷ Древняя Греция. — М., 1956. — С. 35.

⁸ Ср.: Трубецкой Н. С. Избранные труды по филологии. — М., 1987. — С. 348–349, 456, 477.

ша» происходит от египетского *suh* «душа»¹. Орфическое представление о происхождении мира из яйца напоминает не только брахманизм, но и первую главу Библии (где глагол, употребляемый по отношению к Божьему духу, имеет также значение «высиживать яйцо», а слово *ruah*, обозначающее Святого Духа, родственно арабскому названию птицы Рухх). Из орфизма и представления о первичной шарообразности Януса — в свете сообщений о связи верований римского царя-законодателя Нумы и Пифагора. Именно в орфических представлениях важное место занимает «нестареющий Хронос», родственник «нестареющему Зервану» иранцев.

От орфиков происходит пифагорейский запрет на употребление в пищу бобов, связывавшихся религиозным мышлением с потусторонним миром (Ю. А. Кулаковский, Р. Грейвс) — возможно, из-за созвучия слов *Ereb-os* «бог мрака, в лоне которого родилось орфическое первояйцо» (Аристофан, «Птицы», 694–695) и *ereb-inth-os* (вид бобового растения).

Имя Орфея (*Orpheus*) происходит от греческого *orthos* «правильный, истинный» (такое же звуковое изменение претерпело слово *theos* «бог», которое в некоторых священных текстах имеет вариант *pheos*). Подобно этому, имя римского религиозного законодателя и следующего после Ромула царя — Нума — от греческого *nomos* «закон». Сопоставление Орфея с древнеиндийским Дхармой², персонификацией порядка, подтверждает наше понимание его имени.

Орфические мистерии, по представлению древних авторов, происходили с Крита³. Крупнейший современный исследователь орфизма А. Фол, наоборот, предполагает, что «какие-то минойско-микенские мотивы были восприняты от фракийского орфизма еще очень рано»⁴. В любом случае между критской и орфической религиями устанавливается тесная связь. Критский Зан или Зен — одно из главнейших орфических божеств, могилу этого божества посетил на Крите Пифагор — и сочинил об этом стихотворную строку:

WDE QANWN KEITAI ZAN ON DIA KEKLHNSKOUSIN

(«Здесь лежит умерший Зан, которого называют Зевсом»). Так сообщает биограф философа Порфирий («Жизнь Пифагора», 17). Известный исследователь древнегреческой мистики Ф. Ф. Зелинский подчеркивает орфизм не только Пифагора, но и Платона (диалоги «Горгий», «Федон», последняя книга «Государства»)⁵.

«Для поэтов и для посвященных Греции, как Пиндар, Эсхил или Платон, имя Фракии имело символический смысл и означало страну чистой доктрины и происходящей от нее священной поэзии»⁶. Подобное видение фракийских верований дает современный исследователь: «Фракийский орфизм, как я его вижу, представляет собой палеобалканскую устную религиозную доктрину, более древнюю, нежели литературно обработанное эллинское учение...»⁷.

Связь орфизма и близкого к нему пифагореизма и с Критом, и с Ираном не подлежит сомнению. Сравним три сообщения: о том, что Пифагор написал некоторые поэмы под именем Орфея (Диоген Лаэртский, VIII, 8), о том, что Пифагор совершил религиозное паломничество на Крит (Порфирий, «Жизнь Пифагора», 17), и о том, что Пифагор был последователем Зороастра (Апулей, «Апология, или Речь в защиту самого себя от обвинения в магии», 31).

¹ Указывают на близость значений египетского и греческого слов (*Лебедев А. В.* Демиург у Фалеса? // Текст: семантика и структура. — М., 1983. — С. 61–62), не сравнивая их форм. Геродот (II, 123) прямо указывает на то, что «египтяне первыми обосновали учение о том, что душа человека бессмертна и что когда тело разрушается, душа входит в какое-то другое существо... Это учение приняли и некоторые эллины... Я знаю их имена, но не пишу их здесь» (считается, что речь идет о пифагорейцах).

² Орфей. Языческие таинства. Мистерии возрождения. — М., 2001. — С. 300–301 (комментарии А. Шапошникова).

³ Диодор Сицилийский, «Историческая библиотека», V, 77, 3.

⁴ Фол А. Тракийский Дионис. — София, 1991. — Кн. 1. — Загрей. — С. 142.

⁵ Зелинский Ф. Ф. Древнегреческая религия. — К., 1993. — С. 88.

⁶ Шюрэ Э. Великие посвященные. — Калуга, 1914. — С. 178.

⁷ Фол А. Указ. соч. — С. 312.

Греческо-палеобалканский культ солнца находит параллели в кельтской сакральной традиции. Бог или даже отец Орфея Аполлон, посещающий северную страну с круглым храмом солнца, ассоциируется с островом блаженных под названием Аваллон в кельтской мифологии и британским календарным кругом камней — Стоунхенджем. Чудесные яблоки, выращиваемые на Аваллоне женщинами, тождественны яблокам Гесперид в мифах о Геракле. Пророчествующая голова Орфея напоминает говорящую голову кельтских мифов. С Восточным Средиземноморьем связаны такие важнейшие кельтские богини, как Дана и Маха.

Очень важно, что египетский Амон («сокрытый») может соответствовать не только Зевсу, но и Аиду («невидимому»)¹. Это проливает свет и на связь Миноса с потусторонним царством, и на эзотерический характер орфического учения, связанного с Египтом.

Культ Вечного Солнца

Огромная распространенность культа солнца не позволяет четко разделить общечеловеческие универсалии, родственные и заимствованные явления. Некоторые специалисты отдают приоритет Египту. Но нужно заметить, что, например, имя египетского бога солнца Ра находит точные параллели в картвельских (грузинском и сванском), северокавказских и даже малайско-полинезийских языках, а также, возможно, и среди некоторых индоевропейских — в армянском (*arev* «солнце») и древнеиндийском (*ravi-* «солнце»).

На Крите солнечный культ был распространен чрезвычайно. Жена знаменитейшего критского царя Миноса Пасифая (дословно «Все светящая») — дочь бога солнца Гелиоса. От корня, означающего «светить», происходят и имя Феры — дочери Миноса, и название феаков — жителей описанного в «Одиссее» острова Схерия, давно отождествляемого с Критом. На Крите существовал культ Талоса, имя которого, согласно словарю Гесихия, означает солнце. (Не подлежит сомнению тождественность Талоса с западносемитским Молохом², имя которого связано с северокавказскими обозначениями солнца, и с кельтским Кроммом, возможно, близким Кроносу.)

Название города Фест, где найден диск, согласно авторитетному мнению академика В. Георгиева, относится к названиям, «объяснение которых как греческих совершенно очевидно», и означает «светлейший»³. (Ср. другие критские названия: Кносс — «знаменитый», Кидония — «славная», остров около Крита Гаудос — «радостный», да и сам Крит — «сильный»). Название Феста известно начиная с критского линейного письма А (2000–1500 гг. до н. э.).

Сама форма диска может свидетельствовать о его связи с солнечным культом⁴.

Как известно, на Ближнем Востоке и, прежде всего, в Египте культ солнца был очень силен. Восточные культы солнца во многом схожи — в частности, в представлении о священном царе как воплощении солнца или сыне солнца⁵. Это свидетельствует о возможности связи Фестского диска с культом священного критского царя. Кстати, название этого царя (*wanaka* «царь» и «божество» во втором тысячелетии до н. э. и отсюда *anax* позже) сопоставляют с обозначением солнечного бога в родственных греческому тохарских языках⁶.

¹ Орфей... — С. 272 (комментарии А. Шапошникова).

² Грейвс Р. Мифы древней Греции. — М., 1992. — С. 243.

³ Георгиев В. И. Исследования по сравнительно-историческому языкознанию. — М., 1958. — С. 104–105.

⁴ Молчанов А. А. Загадочный диск из Феста // Вопросы истории. — 1993. — № 2. — С. 170.

⁵ Иванов В. В. К типологии древнеближневосточных гимнов Солнцу // Сборник статей по вторичным моделирующим системам. — Тарту, 1973. — С. 46–49.

⁶ Иванов В. В. Микенское греческое *wa-na-ka* и его индоевропейские соответствия // Балканский лингвистический сборник. — М., 1977. — С. 165–171. Это критское обозначение «солнечного царя» может рассматриваться в очень широком и исключительно древнем контексте. Критский слоговый знак с чтением *wa*, обозначающий дворец и связанный с титулом *wanaka* (по В. Георгиеву), имеет параллели, с одной стороны, в египетском иероглифе «дворец», известном с первых династий, с другой — в

В древнегреческой поэтической традиции солнце часто обозначается именно как «солнечный круг», и эта формула (встречающаяся также в древнеиндийской «Ригведе» и других архаичных текстах) восходит к праиндоевропейскому культу солнца (то есть не позднее, чем к пятому тысячелетию до н. э.).

Важно, что одно из греческих названий диска *halos* созвучно названию солнца *helios*, *halios*. Связь с культом солнца спиральной формы надписи подкрепляется созвучием греческих слов *helix* «извив, виток», *helike* «винтовая линия» и *helios* «солнце», *heliake* «круговорот солнца». На такие созвучия обращали первостепенное внимание орфики, Пифагор, Гераклит, Платон. Предполагаемое с довольно значительной вероятностью отражение на диске этих созвучий свидетельствует о грекоязычности автора диска. Стоит напомнить, что определение языков, которые скрывались за иероглифами Месопотамии и Индии, стало возможным благодаря установлению словесных созвучий (омонимов), зафиксированных письменно.

Генетические истоки греческой литературы

Древнейшими известными нам текстами греческой литературы традиционно считаются эпические поэмы Гомера. Но, по мнению И. М. Тронского, «эпический язык восходит к тому древнейшему поэтическому языку греков, на котором складывались песнопения микенского времени»¹.

В надписях критским линейным письмом В обнаружены фразы, для которых реконструируется характерная для поэзии ритмическая организация².

Н. С. Гринбаум, посвятивший ряд своих исследований происхождению греческого литературного языка, предполагает, что «в начале II тысячелетия до н. э. или еще раньше... начинается складываться архаический греческий литературный язык»³. Вслед за И. М. Тронским исследователь предполагает, что наряду с микенским хозяйственным койне существовало и микенское поэтическое койне⁴. Мнение о существовании «микенского поэтического койне», которое легло в основу и языка хорровой лирики, и языка хоровых частей греческой трагедии, и языка гомеровского эпоса, поддерживает М. Н. Славятинская⁵.

Установление грекоязычности древнейших критских надписей позволяет искать на Крите ранние произведения греческой литературы.

«Несомненно, на Крите был свой богатейший эпос, были свои песни и поэмы, в которых критские боги, демоны и герои, конечно, выступали в гораздо более ярком и цельном виде, чем это мы можем получить из данных последующей литературы. ...Может быть, когда-нибудь наука и будет обладать этим эпосом, а не только строить о нем догадки по позднейшим данным»⁶.

Возможности научного исследования древнейших истоков греческой литературы (в связи с происхождением греческого языка) не ограничиваются даже такой глубиной, как микенский период (1500–1200 гг. до н. э.). В. В. Иванов предполагает наличие «общегреческо-индоиранских диалектных основ метрики (как и поэтического языка)»⁷. Эта общая традиция

китайском иероглифе (три горизонтальные черты, перечеркнутые посередине одной вертикальной) с чтением wan «царь».

¹ Тронский И. М. Греческий язык // Краткая литературная энциклопедия. — М., 1964. — Т. 2. — С. 360.

² Иванов В. В. Происхождение древнегреческих эпических формул и метрических схем текстов // Структура текста 1980. — М., 1980. — С. 59–80.

³ Гринбаум Н. С. Язык древнегреческой хорровой лирики как исторический источник // Вестник древней истории. — 1974. — № 4. — С. 42.

⁴ Гринбаум Н. С. Язык древнегреческой хорровой лирики (Алкман, Стесихор, Симонид, Вакхилид). — Тбилиси, 1986. — С. 118–120.

⁵ Славятинская М. Н. Учебное пособие по древнегреческому языку. — М., 1988. — С. 34–35.

⁶ Лосев А. Ф. Мифология греков и римлян. — М., 1996. — С. 296–297.

⁷ Новое в зарубежной лингвистике / Сост., ред. В. В. Иванов. — М., 1988. — Вып. 21. — С. 539.

засвидетельствована параллельными поэтическими формулами (преимущественно культового характера), содержащими родственные слова, в греческих текстах, древнеиранской «Авесте» и древнеиндийских ведах.

«Речь идет о сравнительно-историческом исследовании отдельных словосочетаний древнегреческого стихотворного языка, рассматривающегося как одно из исторических воплощений индоевропейского поэтического языка. Многие примеры из числа наиболее убедительных ограничиваются преимущественно греческо-индо-иранским диалектным ареалом. Для этого ареала (и соответственно для периода не позднее начала III тысячелетия до н. э.) реконструкция древних прототипов некоторых поэтических словосочетаний представляется несомненной», и «среди выделяемых... клише значительное число принадлежит к тем, которые можно считать общими для индо-ирано-греческого поэтического языка»¹.

В эту общность, несомненно, надо включать палеобалканский (фрако-фриго-македонский) материал. Древнебалканско-индоиранская общность могла существовать не позднее рубежа IV и III тысячелетий до н. э. «Близость греческого и индоиранского была еще увеличена благодаря тому обстоятельству, что пеласгский язык оказал большое воздействие на греческий, а пеласгский был тесно родствен фракийскому (и индоиранскому), — считает академик В. Георгиев². По мнению ученого, греческий язык был обособлен уже к середине IV тысячелетия до н. э.³

Один из самых ярких примеров — точное соответствие греческого «нестареющего Хроноса» и иранского «нестареющего Зервана» (родственны и их имена, и эпитеты)⁴. Древность греческого мифологического образа времени очень важна в связи с отражением календарно-культовых представлений о вечном времени на Фестском диске.

Много общих текстуальных формул (некоторые из которых не ограничиваются греко-индоиранскими параллелями, а восходят еще к праиндоевропейскому поэтическому языку, существовавшему не позднее V тысячелетия до н. э.) характеризуют древнейший культ солнца: «солнца круг» («Ригведа», Эсхил, скандинавский текст), «быстрое солнце» («Атхарваведа», Мимнерм), «великое солнце» («Ригведа», Гесиод), «солнце смотрящее» («Ригведа», Гомер)⁵.

По мнению авторитетнейшего стиховеда М. Л. Гаспарова, «древнейшие гипотетические индоевропейские стихотворные размеры — предел, до которого доходит взгляд современной науки»⁶. В перспективе — исследование ностратического праязыкового стихосложения, восходящего ко второму десятитысячелетию до н. э.⁷

Контактные истоки греческой литературы

Наряду с генетическими истоками греческой литературы (в тесной связи с предысторией и древнейшей историей языка греков) не следует недооценивать и контактов. «Мы все

¹ Иванов В. В. Происхождение... — С. 59, 71. Очень важно «наличие общеиндо-ирано-греческого (не общеиндоевропейского) прототипа не только у загадки, разгадываемой Эдипом..., но и у имен отца Эдипа Лая..., его предка Кадма и в особенности у имени самого Эдипа» (Там же. — С.65). Это свидетельствует не только о нефиникийском происхождении Кадма, принесшего в Грецию алфавитную письменность, но и о взаимодействии с египетскими мифами (образом Эхнатона) не просто греческого, а греко-индо-иранского мифа об Эдипе.

² Георгиев В. И. Исследования по сравнительно-историческому языкознанию. — М., 1958. — С.281.

³ Там же. — С. 282.

⁴ Лебедев А. В. Реконструкция космогонии Анаксимандра // Симпозиум по структуре балканского текста: Тезисы докладов и сообщений. — М., 1976. — С. 27.

⁵ Герценберг Л. Г. Морфологическая структура слова в древних индоиранских языках. — Л., 1972. — С. 99–105.

⁶ Гаспаров М. Л. Очерк истории европейского стиха. — М., 1989. — С. 3.

⁷ Мосенкіс Ю. Л. Українська пісня про Довбуша і гіпотетичний ностратичний вірш // Мова та історія. — К., 1996. — Вип. 18. — С. 13–14.

больше приходим к осознанию факта значительного влияния на греческий средиземноморской литературной традиции, не в последней степени на его эпическую поэзию»¹.

Установлена связь мифа об Эдипе с образом египетского фараона-реформатора Эхнатона², мифа о Прометее — с кавказским фольклором, мифа о Дионисе — с шумерским мифом о Думузи, мифа о Геракле — с шумерским мифом о Гильгамеше, Гесиодовой «Теогонии» (и особенно мифа о войне с титанами) — с вавилонской космогонической поэмой «Энума элиш»³, мифа о Европе — с финикийской мифологией, образа Афродиты — с образом вавилонской Иштар (Астарты), сюжетов о плавании Одиссея — с древнеегипетским «Рассказом потерпевшего кораблекрушение» и арабскими легендами о Синбаде-мореходе (с предположительным общим источником IV тысячелетия до н. э.)⁴ и т. д. Некоторые из этих общих мифов могут восходить к «прототигрско-минойскому» источнику — языково-культурному миру древнейших мореплавателей (предположительно полинезийских), живших в Месопотамии с VI тысячелетия до н. э. и на Крите с IV тысячелетия до н. э.⁵

Древневосточные параллели обнаруживает даже критский сюжет о Миносе, Пасифае и Минотавре (по-своему связанный с мифом о Зевсе и Европе). «В хеттском переводе хурритской сказки о «Боге Солнца, корове и рыбацкой чете» рассказывается о любви Бога Солнца в образе юноши к корове, которая от него забеременела и родила «сына с двумя ногами», тогда как у нее самой «четыре ноги»»⁶.

В вопросах изучения древнейших мифологических мотивов Греции и Востока остается много непознанного.

Критские письменности и их язык

«Предыстория ахейской грамотности уходит в эпоху неолита на Балканском полуострове»⁷. Т. В. Блаватская делает вывод о том, что «балканский массив индоевропейских племен» создал свою письменность в IV тысячелетии до н. э.⁸

Из дешифровки критского линейного письма В надо сделать все надлежащие выводы. Во-первых, греческие имена быков в кносских надписях линейного В дают основания уверенно утверждать, что и в сельской местности, а не только в городах, тогда жили греки⁹. Кносские надписи относятся к XIV веку до н. э., а предполагаемое «появление» греков на Крите датируются ста годами ранее. Куда же за сто лет подевались «минойцы», численность которых была достаточна для создания могущественного государства, пышных дворцов и плававших даже в Атлантический океан кораблей? Очевидно, они никуда не делись, а оставались на острове, как и были ранее, — только это были не «минойцы», а греки.

Грекоязычность критского линейного письма А признает Т. В. Блаватская (с. 116).

¹ Леман В. П. Новое в индоевропеистических исследованиях // Вопросы языкознания. — 1991. — № 4. — С. 14.

² Великовский Э. Эдип и Эхнатон. — Ростов-на-Дону, 1996. — 606 с.

³ Гамкрелидзе Т. В., Иванов В. В. Индоевропейский язык и индоевропейцы. — Тбилиси, 1984. — Т. 2. — С. 903.

⁴ Ср.: Гамкрелидзе Т. В., Иванов В. В. Индоевропейский... — С. 903.

⁵ Мосенкис Ю. Л. Минойская культура. — К., 1998. — 102 с.

⁶ Гамкрелидзе Т. В., Иванов В. В. Индоевропейский... — С. 474.

⁷ Блаватская Т. В. Греческое общество второго тысячелетия до новой эры и его культура. — М., 1976. — С. 113.

⁸ Там же. — С. 114.

⁹ Яйленко В. П. Рец. на: L. A. Stella. La civiltà micenea nei documenti contemporanei. — Roma, 1965 // Вестник древней истории. — 1970. — № 4. — С. 155–156.

Уникальный памятник — первый в мире печатный текст

Фестский диск был найден на Крите — в разрушенном дворце города Фест — 3 июля 1908 г. итальянской археологической экспедицией под руководством Луиджи Пернье (1874–1937). Первооткрыватель известен как директор Итальянской археологической школы в Афинах, профессор археологии во Флорентийском университете, автор капитального труда о раскопках города Феста¹, часть которого посвящена Фестскому диску².

«Необычность формы письменного памятника и невозможность его прочтения сделали его символом всего таинственного и загадочного в области древней истории, археологии и лингвистики»³. Этот диск «по праву можно назвать самым таинственным памятником письменности на нашей планете»⁴.

«Иероглифы Фестского диска... совсем не похожи на знаки древнейшего иероглифического письма острова Крит. И вообще не имеют сколько-нибудь четкого сходства с любой письменностью мира, известной нам»⁵. Крупнейший французский знаток письмен Крита Л. Годдар отрицает саму возможность расшифровки диска⁶. По мнению высокоавторитетного знатока древнекритских письменностей Дж. Чедвика, «дешифровка этой надписи остается за пределами наших возможностей»⁷.

Фестский диск — «единственный большой связный текст из всех догреческих текстов Крита»⁸, «безусловно самый содержательный и интересный в плане историческом из всех сохранившихся памятников письменности Крита II тысячелетия до н. э.»⁹.

Проблемы датировки

Проблемой является уже само определение времени изготовления диска. Традиционно (вслед за первооткрывателем) диск датируют XVII веком до н. э.¹⁰. Предположения о том, что диск мог быть изготовлен намного раньше, чем найденная вместе с ним сломанная табличка с критским линейным письмом А (употреблявшимся в XX–XV веках до н. э.)¹¹, или скопирован с более древнего оригинала¹², нуждаются в обосновании.

В новейших исследованиях диск датируют (по табличке с линейным письмом А и керамике¹³ среднеминойского-III периода) приблизительно 1600 годом до н. э. К. Еппесен определяет время попадания диска в археологический слой, где он был найден, промежутком между

¹ Pernier L., Banti L. Il palazzo minoico di Festos. — Roma, 1933–1951. — Vol. 1–2.

² Op. cit. — P. 419–425.

³ Гриневич Г. С. Праславяне на Крите // Наука и религия. — 1994. — № 1. — С. 55.

⁴ Кондратов А. М. Атлантиды моря Тетис. — Л., 1986. — С. 60.

⁵ Шеворошкин В. В. Тайны письмен Крита // Будущее науки: Междунар. ежегодник. — М., 1968. — Вып. 2. — С. 313.

⁶ Гринбаум Н. С. Рец. на: Studi Micenei ed Egeo-Anatolici. Fasc. XX. — Roma, 1979 // Вестник древней истории. — 1983. — № 1. — С. 201.

⁷ Чэдвик Дж. // Тайны... — 1976. — С. 131.

⁸ Сергеев В. М., Цымбурский В. Л. Памятники критской письменности: Структура текста как ключ к распознаванию языка // Лингвистическая реконструкция и древнейшая история Востока: Тезисы и доклады конференции. — М., 1984. — С. 89.

⁹ Молчанов А. А. Посланцы погибших цивилизаций: Письмена древней Эгеиды. — М., 1992. — С. 149.

¹⁰ Ипсен Г. // Тайны древних письмен. — М., 1976. — С. 32.

¹¹ Кондратов А. М. Книга о букве. — М., 1975. — С. 98–99.

¹² Ипсен Г. — С. 33.

¹³ Молчанов А. А. Рец. на кн.: Chadwick J. Linear B and related scripts. — Berkeley, 1987 // Вестник древней истории. — 1992. — № 2. — С. 195; Молчанов А. А. Посланцы погибших цивилизаций. — М., 1992. — С. 101.

1600 и 1100 годами до н. э., но допускает возможность того, что диск мог быть изготовлен раньше и лишь потом попасть в этот слой¹.

Можно вспомнить для сравнения, что в одном из первых исследований диск датировался XX веком до н. э.²

Следует учитывать предположение о том, что «темные века» между микенской и гоме-ровской Грецией — ошибка хронологии, и «огромный пробел в пятьсот лет в греческой эпи-графике и истории, с 1200 до 700 гг. до н. э., в действительности не существует»³. Отсюда мо-гут следовать существенные выводы. «Если когда-нибудь в пыли Рас-Шамры [сирийский Уга-рит] будет обнаружен орфический гимн, это будет счастливый день для археологов, но вовсе не чудо»⁴. Другая гипотеза предполагает более вероятным «сжатие» традиционной хронологии «темных веков» на 200–250 лет⁵.

Из истории исследований

Первая публикация об открытии была сделана, по традиции археологической науки, са-мим первооткрывателем⁶. Памятник сразу стал предметом увлеченного внимания как ведущих специалистов того времени, так и любителей. Крупнейший историк Э. Мейер опубликовал ста-тью «Фестский диск и критские филистимляне»⁷, а менее известный исследователь А. Ж. Рей-нак — статью «Фестский диск и народы моря»⁸. Диск нашел место и в капитальной работе мэтра исследований Крита А. Эванса (правильно Ивенса) «Минойские надписи»⁹, вышедшей через год после обнаружения этого уникального текста.

Уже в 1911 г. вышла работа, где была сделана попытка прочесть текст диска по-гречески¹⁰. Но ее автор наряду с ценными наблюдениями допустил ряд просчетов и был под-вергнут уничтожающей критике¹¹, которая нашла место и в первой работе о диске на русском языке¹².

¹ Нойман Г. К современному состоянию изучения Фестского диска // Тайны древних письмен. — М., 1976. — С. 66.

² Доклад С. Рейнака на заседании Парижской академии надписей 2 августа 1908 г. (Journal des Savants. — 1908. — P. 409).

³ Великовский И. Рамзес II и его время. — Ростов-на-Дону, 1997. — С. 97–98, 197–199.

⁴ Великовский И. Эдип и Эхнатон. — Ростов-на-Дону, 1996. — С. 252.

⁵ Букалов А. В. К вопросу о новой датировке Троянской войны. // Происхождение языка и культуры: древняя история человечества. — 2007. — № 1. — С. 54–59.

⁶ Pernier L. Il disco di Phaestos con caratteri pittografici // Ausonia. — 1908/1909. — N 3. — P. 255–302; Pernier L. Un singolare monumento della scrittura pittografica Cretese // Rendiconti della Reale Accademia dei Lincei. — 1909. — Vol. XVII. — P. 642–651; Pernier e Milani // Atti del II Congresso della Societa Italiana per il Progresso delle Scienze (Firenze, 1908). — Roma, 1909. — P. 477–479.

⁷ Meyer E. Der Diskus von Phaestos und die Philister von Kreta // Sitzungsberichte der Koniglichen Preussischen Akademie der Wissenschaften zu Berlin. — 1909. — S. 1022 ff.

⁸ Reinach A. J. Le Disque de Phaistos et les Peuples de la Mer // Revue archeologique. — Paris, 1910. — IV^e serie. — T. XV. — Janv.–Fevr. — P. 1–65.

⁹ Evans A. Scripta Minoa. The written documents of Minoan Crete with special reference to the archives of Knossos. — Oxf., 1909. — Vol. 1. — The Hieroglyphic and Primitive Linear Classes. — P. 22–28, 273–293.

¹⁰ Hempl G. The solving of an ancient riddle // Harper's Monthly Magazine. — N. Y.; L., 1911. — January. — N 728. — P. 187–198.

¹¹ Goessler P. // Wochenschrift fur klassische Philologie. — Berlin, 1911. — Bd. 28. — N 41. — S. 1107 ff.

¹² Бекимпрем А. Г. Загадочный диск // Журнал Министерства народного просвещения. — 1911. — Де-кабрь. — С. 549–602.

В течение XX века были опубликованы десятки книг и сотни статей о Фестском диске на разных языках мира. Среди них больше всего любительских работ, пестрящих ошибками, но нередко содержащих новые весьма ценные наблюдения. Увлекаются диском и ведущие ученые.

В 1929 г. вышло статистическое исследование надписи на диске Г. Ипсена и В. Порцига (за подписью только первого автора)¹. Эту статью крупнейший российский историк письменностей И. М. Дьяконов назвал лучшим исследованием диска².

В 1960-е гг. для главного языковедческого журнала СССР «Вопросы языкознания» была подготовлена (но не вышла) статья В. П. Назарова «Некоторые закономерности надписи фестского диска», автор которой «пошел дальше Ипсена»³.

А. Эванс в четырехтомном труде «Дворец Миноса в Кноссе» поместил раздел «Фестский диск в его минойских связях»⁴. Детальное исследование отдельных мест надписи на диске предприняли авторитетные историки письма Э. Грумах и Г. Нойман. Дискom живо увлекался выдающийся болгарский языковед В. Георгиев⁵, сделавший огромный вклад в изучение языка «пеласгов» и доказавший грекоязычность критского линейного письма А. Уделяет внимание диску и такой всесторонне эрудированный лингвист, как Вяч. Вс. Иванов⁶.

Ряд статей о диске опубликовал известный в СССР, а затем в США языковед В. В. Шеворошкин⁷. Крупнейший популяризатор древних загадок истории и языкознания А. М. Кондратов уделил внимание диску и в диссертации «Статистические методы дешифровки некоторых письмен Древнего Востока и Средиземноморья», и в публикациях.

С 1970-х гг. широкомасштабное исследование Фестского диска в контексте других критских письменностей и культуры предпринимает А. А. Молчанов, опубликовавший по этой проблеме три книги и множество статей.

Фестский диск как предмет культа

Уже первооткрыватель диска Л. Пернье отметил, что диск как форма в «минойском» мире имел священное значение, и предположил, что Фестский диск связан с религиозным культом⁸. С. Я. Лурье предполагал, что текст диска — «какой-то религиозный гимн с повторяю-

¹ *Ipsen G. Der Diskus von Phaistos — Ein Versuch zur Entzifferung // Indogermanische Forschungen. — 1929. — Bd. XLVII. — Hf. 1. — S. 1–41. Сокращенный русский перевод: Ипсен Г. 1976.*

² *Дьяконов И. М. О методах дешифровки древних текстов // Тайны древних письмен: проблемы дешифровки. — М., 1976. — С. 14–15.*

³ *Шеворошкин В. В. Недешифрованные письменности Крита // Вопросы истории. — 1966. — № 12. — С. 211.*

⁴ *The Palace of Minos at Knossos. — L., 1921. — P. 647–668.*

⁵ *Georgiev V. Le Disque de Phaistos: un essai de déchiffrement (Information préliminaire) // Colloquium Mycenaeanum. Actes de 6^{ème} Colloque International sur les textes mycéniens et égéens tenu à Chaumont sur Neuchâtel du 7 au 13 septembre 1975. — Genève, 1979. — P. 387–395; Georgiev V. Le déchiffrement du texte sur le disque de Phaistos // Linguistique balkanique. — Vol. XIX. — Fasc. 2. — P. 5–47; Георгиев В. Дешифровка текста диска из Феста // Вестник древней истории. — 1977. — № 1. — С. 52–60.*

⁶ *Иванов Вяч. Вс., Иванов Л. В. К формальному описанию фестского диска // Balcano-balto-slavica: Симпозиум по структуре текста. Предв. М-лы и тезисы. — М., 1979. — С. 14–17; Иванов Вяч. Вс., Иванов Л. В. К описанию формальной структуры фестского языка // Структура текста –81: Тезисы симпозиума. — М., 1981.*

⁷ *Деянов А. Ф. (Шеворошкин В. В.) Надпись на диске из Феста // Тайны древних письмен: проблемы дешифровки. — М., 1976. — С. 31.*

⁸ *Бекитрем А. Г. — 1911. — С. 557. О надписях на дисках см.: Jakobsthal P. Diskoi // 93. Winkelmannsprogramm der archaologischen Gesellschaft zu Berlin. — Berlin; Leipzig, 1933.*

щимся рефреном»¹. Т. В. Блаватская соглашается с А. Эвансом в том, что Фестский диск — «запись священного гимна»².

Г. Нойман считает, что письменность диска — «обратная стилизация под пиктографию», которая «придает письму более яркий декоративный характер или усиливает его культовое значение»³. Согласно Э. Грумаху, письменность диска «является «иератической» особой формой критского иероглифического письма»⁴.

По А. А. Молчанову, текст диска — «священный договор или другой коллективный акт религиозно-политического характера»⁵. Тип письма, употребленного на диске, «был, по видимому, специально введен для применения не в хозяйственной, а преимущественно в сакральной сфере»⁶.

Священную роль играет спиральное письмо диска. Такое письмо было известно у греков и этрусков⁷. Среди памятников такого письма наиболее интересные — золотой перстень из некрополя Мавро-Спелио в Кноссе (на круглом щитке которого содержится надпись в форме спирали из 19 знаков линейного письма А) и этрусский линзовидный свинцовый диск из Мальяно (со спиральной надписью на обеих сторонах, читающейся снаружи внутрь и связанной с культом солнца). Павсаний («Описание Эллады», V, 20, 1) и Плутарх («Ликург», 1) сообщают о диске Ифита со спиральной надписью в храме Геры в Олимпии с текстом перемирия на время Олимпийских игр (происходящих с Крита)⁸.

«Практика пожертвования в святилища в качестве даров божествам дисков с памятными надписями, в том числе спиральными, долго сохранялась в Элладе, распространившись затем на Сицилию и Италию»⁹. Еще для критского иероглифического письма применялись, в частности, «глиняные диски или ярлычки» — «круглые, с дырочками для нанизывания, которые «покрывались надписями с обеих сторон»¹⁰. Диски с отверстием посередине и рисуночными надписями известны из находок Румынии («Тэртэрийские таблички») и Украины (Трипольская культура), в обоих случаях это V–III тысячелетия до н. э. Очевидно, к древнейшим балканским традициям восходит не только тесно связанный с Критом фракийский орфизм, но и критские письменности.

Особенности сакрального письма диска

Можно считать обоснованным, что текст на обеих сторонах диска читается от края к центру¹¹. Лица людей, изображенных знаками, обращены навстречу чтению¹², как в египетской иероглифике.

Диск содержит 242 знака (среди них один стертый), объединенные в группы («поля») от 2 до 7 знаков. Среди знаков диска 45 разных. Справедливо считается, что 45-значным не может

¹ Лурье С. Я. История Греции. — СПб., 1993. — С. 72.

² Evans A. The Palace of Minos at Knossos. — L., 1921. — Vol. 1. — P. 661; Блаватская Т. В. Греческое общество второго тысячелетия до новой эры и его культура. — М., 1976. — С. 117.

³ Нойман Г. 1976. — С. 69.

⁴ Грумах 1968. — С. 16.

⁵ Молчанов А. А. Социальные структуры и общественные отношения в Греции II тысячелетия до н. э. — М., 2000. — С. 36.

⁶ Там же. — С. 31.

⁷ Бекитрем. Указ. соч. — С. 553.

⁸ О спиральных надписях см. также: Гинрикс Г. Греческая эпиграфика. — Одесса, 1892. — С. 105–106.

⁹ Молчанов А. А. Посланцы погибших цивилизаций. — М., 1992. — С. 174 (там же ссылки).

¹⁰ Поуп М. // Тайны... — 1976. — С. 87.

¹¹ Ипсен Г. — 1976. — С. 35–36.

¹² Молчанов А. А. Социальные структуры и общественные отношения в Греции II тысячелетия до н. э. — М., 2000. — С. 33.

быть алфавит (что очень маловероятно и по другим причинам: рисуночная форма знаков, время создания диска). Нельзя забывать, что, скорее всего, на диске использованы не все знаки, существовавшие в той системе письма. Подсчитано, что общее число знаков письменности диска могло составлять около 55.

Такая письменность скорее всего слоговая: для иероглифики здесь слишком мало знаков. Но есть очень важная оговорка: **текст мог представлять собой молитву с повторением фрагментов**. В этом случае можно было обойтись малым числом разных знаков. Это говорит о возможности иероглифического характера письма — о чем ярко свидетельствует и рисуночная форма знаков.

Г. Нойман допускает присутствие в письменности диска и слоговых знаков, и детерминативов, и логограмм, считает предположение о чисто слоговом типе письменности диска наивным¹. Того же мнения А. А. Молчанов². Наличие на диске и идеограмм, и слоговых знаков допускали еще А. Пернье и А. Эванс³.

Самый частый знак диска — «солнечная голова»

Самый частый знак диска (встречается 19 раз и только в начале «полей») — «голова в лучах солнца» (традиционная ошибочная интерпретация — «голова с перьями»). Это не голова в шлеме, как считают многие: никаких следов самого шлема на изображении не найдено, а перья не могут крепиться непосредственно к голове. Важны сходства знака с изображениями на древнекритских печатях того существа, которое Б. Л. Богаевский назвал «гончарным божеством»⁴ (божество огня?). К тому же название города *Фест* и имя кузнечного бога *Гефест* (связываемые А. А. Молчановым) могли ассоциироваться еще в древности.

Со знаком диска сравнимы не только греческие изображения Гелиоса (в том числе его знаменитая статуя на острове Родос), но и изображения Зевса⁵. Обратим внимание на пунийское изображение бога солнца Баал-Хаммона, «выполненное в стиле греческих статуй Зевса»⁶ и имеющее на голове «зубцы», напоминающие знак диска.

Самый частый знак диска сравним скорее с образом критских солнечных божеств Зевса Вельхана и Талоса (как считает Э. Грумах)⁷, чем с образом классического Зевса (как считает О. Нойс)⁸. Критского солнечного Талоса А. Ф. Лосев совершенно справедливо отождествляет с эпитетом критского Зевса — Талей (*Talaios*)⁹.

Греческие источники описывают рождение Зевса именно на Крите. Критский Зевс особенно архаичен — это еще не божество грома, как в классическое время, а божество солнца. Очень важно, что в хетто-лувийских языках Малой Азии (выделяющихся среди других индоевропейских своим архаизмом) бог Тиват, именем и образом родственник Зевсу, — именно бог солнца.

«Зевс Вельхан (Velchanus) на монетах в Фесте, изображаемый с петухом, явно указывает на утреннюю зарю, т. е. на огонь и свет». Зевса Вельхана «можно считать божеством света,

¹ Нойман Г. // Тайны... — 1976. — С. 71, 79–80.

² Молчанов А. А. Указ. соч. — С. 34; Молчанов А. А. Посланцы погибших цивилизаций. — М., 1992. — С. 105.

³ Бекитрем А. Загадочный диск. — С. 573.

⁴ Богаевский Б. Л. Гончарные божества минойского Крита // Известия ГАИМК. — Л., 1931. — Т. 7. — Вып. 9. — С. 1–30.

⁵ Об изображениях головы Гелиоса, особенно на дисках: Литвинский Б. А. Гелиос в храме Окса // Вестник древней истории. — 2000. — № 1. — С. 57–64.

⁶ Шифман И. Ш. Финикийские мореходы. — М., 1965. — С. 57.

⁷ Грумах Э. — С. 26–28.

⁸ Neuss O.

⁹ Лосев А. Ф. Мифология греков и римлян. — М., 1996. — С. 147.

огня, утренней зари... Символы Солнца, Луны и звезд попадают довольно часто на Крите в памятниках, связанных с Зевсом»¹. Римское имя бога огня — Вулкан — через этрусское посредничество происходит именно от критского Зевса Вельхана.

«Гребень» на знаке диска может быть объяснен важным языковым сопоставлением: «Еще в древнейшую историческую эпоху сохранялись на Крите многочисленные следы сакрального значения петуха. Сюда относится, например, культ старинного божества *Welkhanos*, или *Welkanios*, впоследствии отождествленного с Зевсом и изображавшегося с петухом на коленях; возможно, что самое имя *Welkhanos* родственно с критским обозначением петуха — *welkos*»².

Критский культ Зевса, очевидно, сильно напоминал культ египетского солнечного бога Амона, которого греки не случайно отождествляли именно с Зевсом. На Крите найдены и непосредственные следы культа египетского бога. В пещере Психро на горе Ласити около Ликта найдены «бронзовые статуэтки, изображающие египетского бога Солнца Амона-Ра (отголосок отождествления Зевса с Амоном-Ра)³. Монеты с именем Амона обнаружены в критской столице Кноссе и в Аркадии⁴. См. также «*Фестский диск и Египет*».

«Жители Крита... говорят, что каждый год Зевс рождается в одной и той же пещере в блеске огня и потоках крови, и каждый год он умирает и его хоронят»⁵. Важно, что «на Крите даже в эпоху христианства еще продолжала существовать мистическая традиция, согласно которой Зевс рождался и умирал ежегодно»⁶.

Как и в древнем Египте, культ вечно возрождающегося солнечного бога был неотделим от культа священного царя. И хотя изображение царя, скорее всего, находилось под запретом, все же отдельные фресковые портреты можно предположительно считать царскими. Как поэтически выразился М. Волошин об открытии А. Эванса, «глаз европейца увидел на стене Кносского дворца изображение царя Миноса в виде краснокожего в короне из птичьих перьев»⁷. («Краснокожий» — это египетский стиль изображения.) Вспомним и «Метаморфозы» Овидия (VIII, 24–25), где «Минос... с гребнем ли перистым шлем на голову молодую наденет».

Еще один важнейший солнечный бог — Гиперион (у Гомера — другое имя Гелиоса, у Гесиода — отец Гелиоса). «Гипериона же считают движущей силой Солнца и Луны и других светил... Считают, что Гиперион первый постигнул знание благодаря усердию и наблюдательности и передал его другим для изучения. Вследствие этого его назвали отцом этих предметов, как будто бы он породил науку о них и [самую] их природу»⁸. Идея связи солнца со знаниями популярна в орфизме. А представление о Гиперионе как о движущей силе светил связано с египетским представлением о боге солнца Хепри (имя которого означает «вращение»⁹, «тот, который катит»¹⁰ и связано с образом священного скарабея).

¹ Там же. — С. 128, 143.

² Кагаров Е. Г. Культ фетишей, растений и животных в древней Греции. — СПб., 1913. — С. 280.

³ Лосев А. Ф. Указ. соч. — С. 128.

⁴ Петр В. И. — С. 44.

⁵ Грейвс Р. Мифы древней Греции. — М., 1992. — С. 27. Ссылки на: Антонин Либерал, «Превращения», 19; Каллимах, «Гимн к Зевсу», 8.

⁶ Там же. — С. 125.

⁷ Цит. по: Андреев Ю. В. Поэзия мифа и проза истории. — Л., 1990. — С. 189.

⁸ Диодор Сицилийский, «Историческая библиотека», V, 67, 1; Лосев А. Ф. Мифология греков и римлян. — М., 1996. — С. 788.

⁹ Бадж У. Египетская религия. Египетская магия. — М., 1996. — С. 32.

¹⁰ Там же. — С. 87.

Что мешало расшифровать диск раньше?

Давно назрел вопрос: почему при наличии стольких работ о диске (среди которых есть исследования видных ученых) ни одна дешифровка до сих пор не признана удовлетворительной? Видимо, сыграли роль разные причины.

Во-первых, большинство исследователей, приступая к собственному изучению текста, не знакомилось предварительно с массивом других работ, как того требуют научные традиции. А ведь многие работы, пусть даже самые фантастические, содержат весьма ценные идеи и наблюдения.

Во-вторых, во многих работах (в том числе таких уважаемых ученых, как академик В. Георгиев, академик В. В. Иванов) делаются попытки читать диск изнутри наружу вопреки давно обоснованному направлению чтения снаружи внутрь.

В-третьих, многие исследователи считают все или большинство знаков диска слоговыми, а некоторые даже видят в них алфавит. На самом деле письменность диска представляет собой преимущественно иероглифическое письмо. А. Эванс определил этот памятник как «иероглифический диск из Феста»¹. Нельзя забывать, что расшифрованное в 1950-х годах критское линейное письмо В, именуемое слоговым, содержит знаков иероглифического типа (идеограмм или детерминативов) больше, чем слоговых. С другой стороны, египетская иероглифика (с которой связаны критские письменности) включает даже алфавитные знаки.

В-четвертых, почти все исследователи, за редким исключением, убеждены, что текст диска (как и критская иероглифика, и линейное А) фиксирует какой угодно язык, кроме греческого (предлагались хетто-лувийские, баскский, финский, абхазо-адыгские, праславянский и др.). Подобное представление бытовало и о критском линейном письме В до того, как М. Вентрис показал, что язык этого письма греческий.

В-пятых, среди исследователей, в том числе очень авторитетных, укоренилось представление об исключительной уникальности Фестского диска или даже принципиальной невозможности его расшифровать (Дж. Чедвик, Л. Годар). Писали о том, что диск можно при желании читать на любом языке (А. М. Кондратов, В. В. Шеворошкин). С такими утверждениями можно согласиться, лишь полностью игнорируя и родственные письменности, и культурный контекст, и научные методы.

Постскриптум

Предлагая глубокоуважаемым читателям для размышления вышеприведенные предварительные материалы, мы надеемся на публикацию дальнейших результатов.

Статья поступила в редакцию 30.04.2008 г.

Об авторе:

МОСЕНКИС Юрий Леонидович — доктор филологических наук, профессор Национального университета «Киево-Могилянская академия», исследователь проблем общего происхождения языков мира, древних письменностей и языков неизвестного происхождения (пиктского, этрусского, шумерского, айнского и др.), мифологического мышления.

E-mail: trypillia@narod.ru

Сайт: www.trypillia.narod.ru

¹ Evans A. Scripta Minoa. — Oxf., 1909. — Vol. 1. — P. 22.

Исследования

УДК 82.3

Букалов А. В.

КУЛЬТ СИРИУСА, ТРИПОЛЬСКАЯ КУЛЬТУРА ЗЕМЛЕДЕЛИЯ И ПРОИСХОЖДЕНИЕ ОБЫЧАЯ «ЮБИЛЕЙ» У ДРЕВНИХ ЕВРЕЕВ

Кульм звездной системы Сириуса, сложившийся в неолитических земледельческих культурах V–III тыс. до н.э. Балкан и Средиземноморья и сохранившийся в полном объеме у племени догонов в Судане, объясняет происхождение трипольского ритуала сожжения поселений каждые 50 лет, а также происхождение сельскохозяйственного ритуального обычая «Юбилей» у древних евреев, зафиксированного в Ветхом Завете.

Ключевые слова: мифология, культ Сириуса, трипольская культура, Балканский неолит, Юбилей, догоны, древние евреи, Ветхий Завет, сакральное число 50.

Как известно, культура земледелия Триполья-Кукутени включала в себя и религиозные обряды. Один из таких характерных обычаев заключался в том, что поселение трипольцев существовало около 50 лет. «Календарный цикл», по мнению В. Маркевича длился до 50 лет [1]. После этого срока поселение подлежало ритуальному сожжению. При этом в домах оставалась вся утварь и ритуальные предметы, фигурки людей и животных. Обычай этот, как считают исследователи, вполне разумный: в условиях примитивного земледелия земля истощалась за несколько десятков лет и населению было необходимо переходить на новое место с нетронутой, неистощенной почвой, что и привело к существованию циклично-переложного земледелия. Это, в свою очередь, возможно в случае наличия огромного запаса новых земель. Такая экстенсивная форма земледелия вполне естественно подходила для территории с большим земельным ресурсом — такой, как территория Украины. Разумеется, в случае ограниченной территории этот обычай приобретает иной вид — как традиция временного прерывания сельскохозяйственного использования земли для восстановления ее плодородия. Такую форму обычая мог принять на территории Европы — от Греции и Балкан до Болгарии и Молдовы.

Второй аспект этой проблемы — сроки: 50-летний цикл с прекращением сельскохозяйственной деятельности. Каково происхождение этого временного интервала? Ответ, по-видимому, лежит в религиозно-культурных представлениях трипольцев, так как очевиден сакральный аспект сжигания жилищ и перехода на другое место для жительства. Мы можем взглянуть на проблему в более широком контексте. Число 50 широко встречается в мифологии Средиземноморья и Ближнего Востока: исследования показывают, что это сакральное число встречается в числе богов (50 аннуаков в Шумере, 50 богов Египта, в Древней Греции 50 Данаид, 100 глаз дракона Аргуса, 50 дочерей Фестия, 50 голов и 100 рук великанов-гекатонхернов, 50 голов Цербера (познее — 3), 50-весельный корабль Арго и т. д.) [2, 4]. Роберт Темпл и другие исследователи обнаружили, что это число связано с культом Сириуса у ряда древних народов Средиземноморья, что в своей практически первозданной форме сохранилось у африканского народа догонов (Судан). Французские антропологи М. Гриоль и Ж. Дитерлен описали культ системы Сириуса, связанный с обращением невидимого компонента Сириуса-В (и Сириуса-С) вокруг видимой звезды Сириуса-А («Собачьей звезды») [3]. В мифологии догонов детально описываются структура системы Сириуса, окончательно подтвержденная новейшими астрономическими наблюдениями только в 90-х годах XX века [4]. Сами догоны считают, что их предки получили эти знания от существ из системы Сириуса, посетивших землю в древности. Отсюда и культ системы Сириуса, в том числе культ 50-летнего цикла. Более того, у догонов этот культ также напрямую связан с правилами относительно сроков сельскохозяйственной деятельности:

«Орбита, описываемая звездой Дигитария вокруг Сириуса, перпендикулярна к горизонту... Период орбиты умножают на два, получая сто лет, так как праздники Сиги объединяются в пары «близнецов», тем самым подчеркивается основной принцип близечности. Поэтому тра-

ектория называется *муну*, от корня *мони* — «воссоединять», от которого произошло слово *муно*, являющееся титулом сановника, отметившего (соединившего) два Сиги.

Согласно догонской мифологии, перед открытием Дигитарии верховный вождь был принесен в жертву в конце седьмого года его правления (седьмой урожай). Это единственное известное в данном случае вычисление; год как единица времени тогда еще не был установлен. Чтобы возродить жертву, ее духовные и материальные принципы были переданы Дигитарии — чье существование было известно, но чьи характеристики не были еще открыты человеку, так как звезда оставалась невидимой.

Это правило сохранялось в течение 49 лет, для первых семи вождей, которые таким образом питали звезду и давали ей возможность периодически обновлять мир. Но, открыв звезду, восьмой вождь решил избежать судьбы своих предшественников: с помощью сына он симулировал смерть, заснул на несколько месяцев и вновь появился перед вождем, который наследовал ему. Восьмой вождь объявил, что он был у Дигитарии, узнал ее секреты и что теперь и в будущем каждый Ого будет править 60 лет — период, который позже стал отделять один Сиги от другого. Вернувшись к должности, он поднял уровень неба, которое до этого было так близко к земле, что его можно было коснуться, и полностью изменил методы счета и измерения времени.

До этой реформы церемонии обновления мира проводились каждый седьмой урожай; Огон положил в основание вычислений пятидневную неделю, сохраняющуюся по настоящее время, и период из пяти урожаев. А поскольку он был восьмым по счету, то отсчитал восемь таких периодов, другими словами — сорок лет, и число 40 стало основанием вычислений: месяц состоял из сорока дней, год — из сорока недель (по пять дней каждая). Но Огон жил 60 лет, и это число было интерпретировано как сумма сорока (основание счета) и двадцати (20 пальцев на руках и ногах, символизирующие человека — то есть, прежде всего, вождя). Так 60 стало основанием для вычислений, и с помощью этого числа установили период, разделяющий два Сиги. Хотя период обращения Дигитарии составляет приблизительно 50 лет, что соответствует первым семи правлениям по семь лет, он, тем не менее, определяет срок в 60 лет, которые разделяют две церемонии.

Двигаясь в пространстве, Дигитария также вращается с периодом в один год, и в честь этого вращения проводится ритуал *бадо*. В этом случае она выбрасывает из своих трех спиральных витков существа и вещи, которые там содержатся. Этот день называется *бадиу* — «угрюмый отец», т.к. он отмечен общим движением мира, которое приводит людей в замешательство и ставит их в неустойчивые отношения с самими собой и с другими людьми» [2].

Р. Темпль указывает на полное сходство этого обряда с обрядом жертвоприношения священного царя, который описывает Р. Грейвс в анализе священного года, состоящего из 50 месяцев [2]. При этом сами догоны ведут свое происхождение от ливийских гарамантов — соседей Египта, а гараманты, получили их от минийцев — переселенцев из Греции. Но кто такие минийцы? Это потомки пелазгов — догреческого населения [4]. Р. Грейвс проследил связь пелазгов с Северной Африкой: «как полагали пелазги, богиня Афина родилась в Ливии, около Тритонийского озера. <...> Платон отождествлял Афину, покровительницу города Афин, с ливийской богиней Нейт. <...> Геродот писал (IV, 189): одеяние и эгиду на изображениях Афины эллины заимствовали у... ливиянок. <...> Эфиопские девушки одеваются таким же образом» [2]. Многими авторами неоднократно высказывалось мнение, что пелазги родственны трипольцам и аналогичным культурам карпатско-балканского региона. И, более того, поздние трипольцы, покидая территорию современной Украины, могли частично мигрировать на территорию Греции, смешавшись с пелазгами как родственными племенами. Возможно, они проникли и в районы Ближнего Востока. Миграции неолитических земледельческих племен являлись транслятором религиозно-мифологической традиции, зародившейся в Балканских неолитических культурах, частью которой являлась и культура Триполья-Кукутени. Заметим также, что часто встречаемое изображение собак на гончарных изделиях трипольской культуры, могут быть



Рис. 1. Траектория звезды Дигитария вокруг Сириуса.

также связаны с культом Сириуса, называвшегося в древности «Собачьей звездой» [5]. Далее, в XVI–XIII веках до н. э. эта традиция транслируется через гарамантов и, возможно, гиксосов и Древний Египет в религиозные установления древних евреев, и в книге Левит (25, 8-12) фиксируются четкие религиозные установления относительно 50-летнего сельскохозяйственного цикла:

«И насчитай себе семь субботних лет, семь раз по семи лет, чтоб было у тебя в семи субботних годах сорок девять лет; и воструби трубою в седьмой месяц, в десятый день месяца, в день очищения вострубите трубою по всей земле вашей; и освятите пятидесятый год и объявите свободу на земле всем жителям ее: да будет это у вас юбилей; и возвратитесь каждый во владение свое, и каждый возвратится в свое племя. Пятидесятый год да будет у вас юбилей: не сейте и не жните, что само вырастет на земле, и не снимайте ягод с необре-занных лоз ее, ибо это юбилей: священным да будет он для вас; с поля ешьте произведения ее».

Отметим также, что древние евреи до исхода из Египта не были сельскохозяйственной нацией, поэтому эти установления были выработаны и привнесены им уже в виде готового знания, не подлежащего обсуждению. Различие с трипольской традицией заключается не в оставлении территории, а, в силу ограниченности последней, только в ее отдыхе, необходимом для восстановления плодородия. Такой, видимо — первичный, вариант традиции вполне мог, как мы уже отмечали выше, сформироваться на территории Греции или Балкан с их ограниченным земельным фондом и довольно высокой плотностью населения.

Заметим, что в разных культурах встречаются числа как 49, так и 50. Это связано с тем, что период обращения Дигитариуса (Сириуса-В и С) составляет согласно астрономическим наблюдениям промежуточное число между 49-ю и 50-ю годами: 49,3–49,7 лет [4]. Таким образом, происхождение древнееврейского обычая «Юбилей», сельскохозяйственно-религиозный цикл трипольцев и религиозные традиции догонов выглядят как следствия единого мифа, сложившегося в среде Балканских неолитических земледельцев в виде религиозно-культурно-сельскохозяйственной традиции с элементами эзотерического знания о 50-летнем цикле Сириуса, которое в полном объеме сохранилось в чрезвычайно консервативной и эзотерической мифологии догонов¹. При этом Древний Египет «считается источником знания о системе Сириуса, переданных под покровом священных мистерий Данаем в Аргосе [4]». Однако в самом Древнем Египте ритуал, подобный «Юбилею» не практиковался. Это указывает скорее на балканское, а, возможно, и более раннее малоазийское происхождение этого обычая. Нельзя исключить и тот вариант, что сам обычай зародился именно в рамках культуры Триполья-Кукутени и далее был транслирован на Балканы, в Грецию и на все Средиземноморье.

Л и т е р а т у р а :

1. *Видейко М. Ю.* Трипільська цивілізація. — К.: Академперіодика, 2002.
2. *Грейвз Р.* Мифы Древней Греции. — Екатеринбург: У-Фактория, 2005.
3. *Гриоль М., Дитерлен Ж.* Суданская система Сириуса. // В кн. *Темплъ Р.* Мистерия Сириуса. — М.: Эксмо, 2006. — С. 416-441.
4. *Темплъ Р.* Мистерия Сириуса. — М.: Эксмо, 2006.
5. *Збенович В. Г.* Зооморфные мотивы в росписи керамики культуры Триполья-Кукутени. // *Археологія.* — 1998. — №4.

Статья поступила в редакцию 15.01.2008 г.

Об авторе:

БУКАЛОВ Александр Валентинович — доктор философии в области психологии, доктор философии в области соционики, почетный доктор Института украинско-кавказских исследований УАНПП, директор Международного института соционики, главный редактор журналов «Происхождение языка и культуры: древняя история человечества», «Соционика, ментология и психология личности» и «Психология и соционика межличностных отношений». Автор более 200 научных работ в области культурологии, лингвистики, социальной психологии, соционики, психологии личности, менеджмента, физики сознания и жизни. *E-mail:* boukalov@gmail.com *Сайт:* www.socionics.ibc.com.ua

¹ Отдельным является вопрос об источнике астрономических знаний о системе Сириуса, которые были подтверждены только в 90-х годах XX века современными астрофизическими методами [4].

Происхождение интеллекта

УДК 338.2+314

Казначеев В. П., Трофимов А. В.

ДИСТАНТНО-ИНФОРМАЦИОННЫЕ ВЗАИМОДЕЙСТВИЯ В «ПРОСТРАНСТВЕ КОЗЫРЕВА»

**Космопланетарная антропоэкология:
фактический и аналитический материал**

(Продолжение. Начало в № 2-5/07, 1/08)

*Международный НИИ космической антропоэкологии (МНИИКА)
630117, Россия, г. Новосибирск, ул. Акад. Тимакова, 2*

Описаны психофизиологические исследования восприятия людьми голограмм, содержащих информацию о космических объектах: о галактиках с различными характеристиками и о культурно-исторических памятниках различных цивилизаций и эпох. Испытаны также голограммы с информацией функционально-регуляторного характера. Степень палеоинформационной чувствительности современного человека, мера раскрытия его «палеопамяти» оценивались по динамике восприятия времени, изменениям хронотропного режима сердца, электрической активности головного мозга, светопоглощения кожи, параметров газоразрядной визуализации, а также по эффективности дистантно-информационных коммуникаций между людьми и взаимодействиями с «клеточными цивилизациями».

Ключевые слова: палеопамять человека, «пространство Козырева», дистантно-информационные коммуникации между людьми, информационные сигналы, психофизиологическое тестирование, асимметрия полушарий головного мозга, внутреннее восприятие времени.

В этом цикле работ палеопсихологический горизонт информационного поля Земли был представлен одним из образцов шумерской культуры — глиняной табличкой, изготовленной 4250 лет назад и содержащей клинописные долговые обязательства шумерскому кредитору. Мы предполагали, что через конкретные смысловые поля, запечатленные в глине, удастся выйти на «мимы» и космогонические мифы этой культуры, а возможно, и следы внеземной цивилизации.

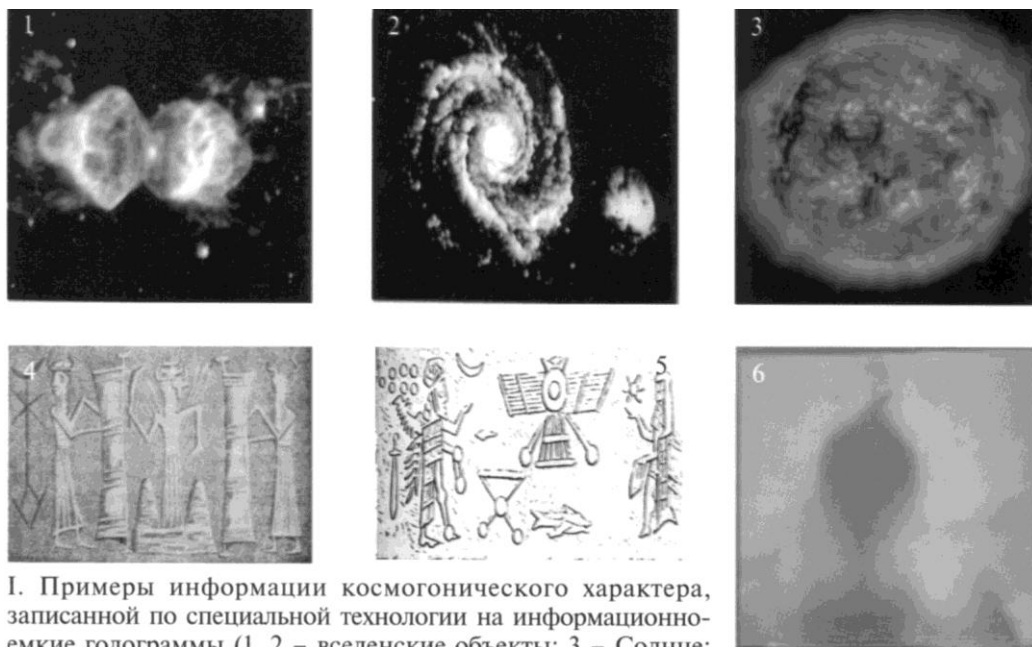
Шумеры делали записи на глиняных табличках, а иллюстрации — на цилиндрических печатях. На месте руин шумерских городов археологи в ходе полуторавековых раскопок обнаружили тысячи текстов и иллюстраций, относящихся к астрономии и космогонии. Обнаружены шумерские тексты, описывающие происхождение, развитие строение Солнечной системы, включая список планет, вращающихся вокруг Солнца, их взаимное расположение и характеристики, а также сотворение человека на Земле представителями иных миров — анунаками. Приводим фрагменты одного из подобных текстов:

Они вызвали богиню, повивалку богов
И мудрую акушерку [и обратились к ней со словами]:
«Дай жизнь новому существу, создай рабочих!
Сотвори Примитивного Рабочего,
Который сможет тащить это ярмо!
Пусть он исполняет его по поручению Энлила.
Пусть этот Рабочий продолжит работу богов!»

От основания Земли,
Что чуть вверх (на север) от Абзу,

И приспособь его в формочку с сутью.
Я предоставлю хорошую, много знающую юную анунаки,
Которая доведет глину (яйцо) до нужного состояния.

Судьбу новорожденного изречешь ты...
Нинки воплотит в нем образ богов,
И то, чем он станет, будет «Человек».



I. Примеры информации космогонического характера, записанной по специальной технологии на информационно-емкие голограммы (1, 2 – вселенские объекты; 3 – Солнце; 4, 5 – шумерские рисунки; 6 – кинокадр энергоинформационного события в “зеркала Козырева”).



II. Примеры информации культурно-исторического характера, записанной на голограммы (1 – 4 – фотоизображения исторических памятников; 5 – подлинный объект – шумерская табличка).

Фото 1.

В приведенных шумерских текстах, по мнению Ю. В. Селенка [20], описывается процесс генетического конструирования человека по внеземным технологиям.

Подлинная глиняная шумерская табличка (фото 1) как возможный носитель космогонической информации предъявлялась испытуемым ($n = 38$) в процессе раскрытия их космофильных резервов в преформированном космофизическом пространстве, в условиях геомагнитной депривации (фото 2). Палеоинформационный тест проводился в «прямом и «опосредованном» (голографическом) вариантах.

Степень палеоинформационной чувствительности современного человека, мера раскрытия его «палеопамяти» оценивались по динамике восприятия времени, изменениям хронотропного режима сердца, электрической активности головного мозга, светопоглощения кожи, параметров газоразрядной визуализации, а также по эффективности дистантно-информационных (интеллектуальных, «первично-полевых») коммуникаций между людьми и взаимодействиями с «клеточными цивилизациями».

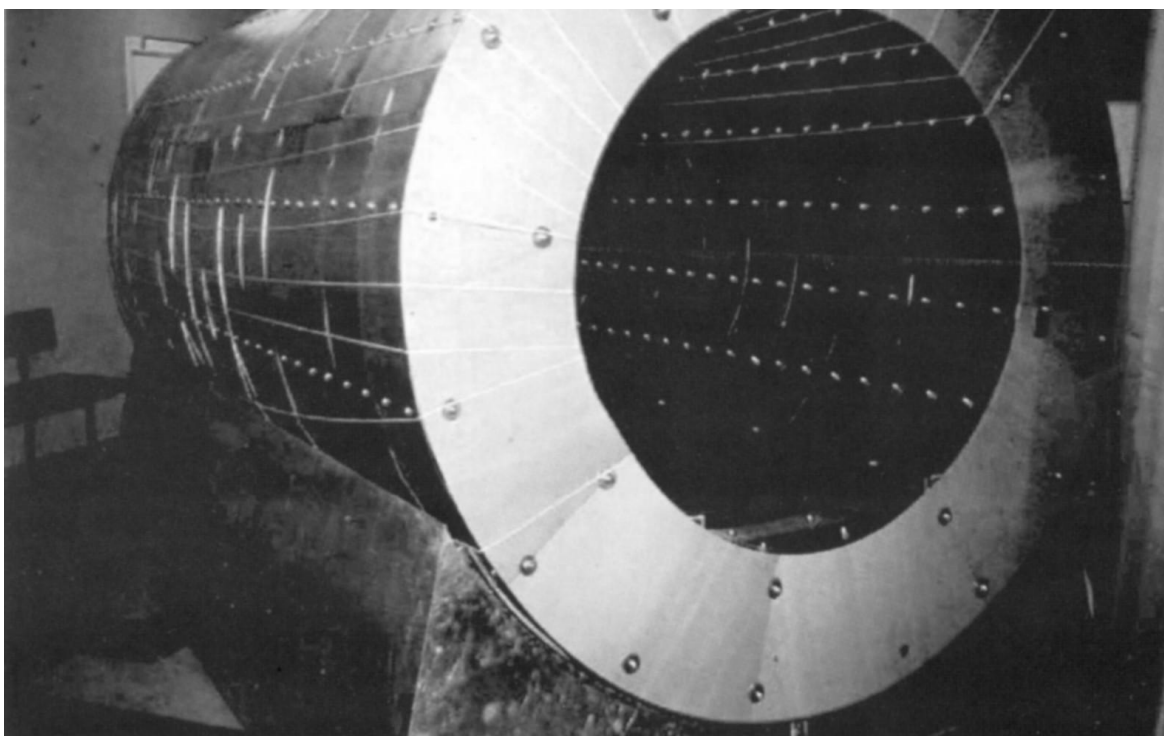


Фото 2. Гипогеомагнитная установка, ослабляющая магнитное поле Земли в 600 раз.

1. Внутреннее восприятие времени как маркер приема информационно-значимых сигналов на палеопсихологическом горизонте

Разработаны и испытаны при психофизиологическом тестировании голограммы (приоритет от 05.05.2003 по заявке № 2003113265/(013980)), содержащие информацию о вселенских объектах (фото 1): галактиках с различными космофизическими характеристиками и культурно-исторических памятниках различных земных цивилизаций и эпох; а также энциклопедическую и художественную информацию за несколько веков.

Были испытаны и голограммы с информацией функционально-регуляторного характера (синхронизация дыхания, двигательная активность различных мышечных групп и т. д.), а также регуляторно-генетической информацией, определяющей стратегию и тактику поведения и мотиваций организма (агрессивность, выносливость и т. д.).

Эффективность восприятия информационных сигналов, «записанных» на голограммах, определялась различными методами. Особо важной представлялась динамика взаимодействия человека с «хрональными полями».

Материалы и методы. Субъективная оценка времени проводилась с использованием оригинального двухканального устройства для теппинг-тестирования с компьютерной регистрацией (пат. РФ № 2161908).

Регистрация временных интервалов осуществлялась одновременно двумя руками. Задача для испытуемого была запустить электронный секундомер, отсчитать про себя 60 с (1-минутный интервал) и выключить его. После 2-минутной паузы проводилась повторная регистрация «индивидуальной минуты» на фоне предъявления информационного сигнала голограммы.

Динамика функциональной асимметрии полушарий при информационных нагрузках оценивалась по абсолютной разнице в миллисекундах значений временных интервалов, регистрируемых левой и правой рукой — по показателю флюктуирующей функциональной асимметрии (ФлФА).

Таблица 5. Длительность индивидуальной минуты (M + Sd) при информационных голографических нагрузках на различных этапах исследования

№ теста	Левая кисть			Правая кисть			ФлФА		
	Фон	Нагрузка	p-level	Фон	Нагрузка	p-level	Фон	Нагрузка	p-level
1	64.11			64.11			0.012		
n = 33	5.252			5.252			0.008		
2	66.60	66.76	0.600	66.59	66.76	0.600	0.011	0.018	0.003
n = 30	9.087	8.615		9.087	8.620		0.009	0.014	
3	63.08	65.82	0.007	63.08	65.81	0.007	0.013	0.013	0.922
n = 29	6.722	6.567		6.723	6.565		0.011	0.010	
4	61.56	63.95	0.006	61.44	63.94	0.011	0.014	0.016	0.808
n = 33	4.865	6.647		4.893	6.648		0.010	0.016	

Примечание: p-level — достоверность различий по Wilcoxon Matched Pairs Test.

Результаты. При проверке нормальности распределения анализируемых параметров выявлено, что показатели длительности временных интервалов подчинялись закону нормального распределения, а показатели изменчивости интервалов (стандартное отклонение) не всегда имели нормальное распределение. В случаях отклонения от нормального распределения использовались непараметрические критерии.

Оценивались различия между показателями при информационной нагрузке и фоновых замерах.

Результаты, полученные канд. мед. наук А. Г. Горелкиным, приводятся в табл. 5, 6.

Таким образом, информационные голографические нагрузки вызывают достоверный отклик, либо изменяя показатель ФлФА (проба с невизуализированной голограммой; тест 2), либо увеличивая длительность индивидуальной минуты (пробы с визуализированной голограммой; тесты 3 и 4, табл. 5).

По относительно изменению показателей эти два вида нагрузки достоверно различаются по длительности «индивидуальной минуты» (табл. 6). Подтверждением этому служит и отсутствие значимых различий между двумя повторами пробы с визуализированной голограммой (тесты 3 и 4, табл. 6), т. е. проба со второй информационной нагрузкой (визуализированный, но эмоционально не окрашенный голографический образ: информационный кремниевый носитель в пластиковой пробирке) достаточно воспроизводима.

Представляется важным, что технологической особенностью подготовки «носителя», так же как и введения «обучающей» энциклопедической информации, была многочасовая

экспозиция в сфокусированном пространстве алюминиевых зеркал (в «пространстве Козырева», т. е. в экранах, «уплотняющих энергию-время») [16].

Таким образом, на внутреннее восприятие Человеком времени влияет информационно-голографический сигнал, опосредованно представляющий пространство «уплотненной энергии-времени».

Индивидуальная оценка испытуемыми времени оказывается значительно зависимой ($p < 0,05$) от гелиогеофизической среды в их раннем онтогенезе, что проявляется, начиная с 3-го сеанса воздействий преформированной геомагнитной среды в условиях развития космобиофизических резервов организма, очевидно, открывающих доступ в «пространство Козырева» с иными пространственно-временными координатами.

Таблица 6. Изменение длительности индивидуальной минуты относительно фона (в %) и абсолютной разницы ФлФА (в мс) при информационных голографических нагрузках на различных этапах исследования (M + Sd)

№ теста	Левая кисть	Правая кисть	ФлФА
1	100.98	100.98	0.010
n = 30	11.237	11.251	0.009
2	104.72	104.72	0.010
n = 29	8.698	8.706	0.008
3	103.96	103.54	0.010
n = 33	8.364	8.147	0.013
Уровень достоверности различий			
1–2	0.046	0.049	0.683
1–3	0.147	0.214	0.417
2–3	0.804	0.964	0.608

Примечание: p-level — достоверность различий по Wilcoxon Matched Pairs Test.

2. Хронотропный режим сердца как индикатор информационно-голографических воздействий на палеопсихопогическом горизонте

С целью изучения эффектов информационных воздействий в условиях «космобиотрона» в динамике курса геомагнитного экранирования (ГМЭ) и трансформации геомагнитного наклонения (ТГМН) по параметрам variability ритма сердца (ВРС) у практически здоровых молодых мужчин, испытуемых-добровольцев, решались следующие задачи:

1. Оценить эффекты различных видов информационных сигналов по специфике изменений ВРС.
2. Изучить особенности ВРС при различных видах информационных сигналов в динамике курсового ГМЭ и ТГМН.
3. Выявить факторы, определяющие чувствительность человека к различным видам информационных сигналов.

Материалы и методы. В программе исследований по техническому заданию МНИИ-КА приняли участие 40 мужчин, из числа спортсменов различной специализации и квалификации. В окончательную обработку были включены результаты обследования 33-х испытуемых.

До начала работ испытуемые случайным образом были разделены на две группы. Одна проходила курс из 10 сеансов геомагнитного экранирования (ГМЭ), другая — аналогичный по схеме курс в установке, трансформирующей геомагнитное наклонение.

Исследователь, проводивший регистрацию ЭКГ и последующий анализ параметров ВРС, оперировал только кодами групп (1 или 2) и не был информирован о специфике курса в первой и второй группе. Группа 1 (G1) состояла из 19 испытуемых, группа 2 (G2) — из 14.

Регистрация кардиоритма проводилась с использованием прибора «Ней-рон-спектр-3» и компьютерной программы анализа ВРС «Поли-Спектр-Ритм» (фирмы «Нейрософт», Россия, г. Иваново). Длительность записи ЭКГ составляла 330 кардиоциклов (RR-интервалов). Поло-

жение испытуемого во время регистрации ЭКГ сидя в кресле на протяжении всего исследования не изменялось. Фоновая запись проводилась после 5–7-минутного отдыха, запись с «информационным сигналом» — через 1 мин после первого (фонового) измерения. Исходные кривые редактировались, при расчете показателей экстрасистолы исключались.

Оценивались *статистические характеристики* кардиоритма (длительность RR-интервалов): среднее (RRNN), среднеквадратичное отклонение (SDNN), коэффициент вариации (CV), мода (Mo), медиана (Me). Анализировалась *волновая структура* кардиоритма (спектральный анализ): общая мощность спектра (TP), очень низкочастотные колебания (VLF), низкочастотные колебаний (LF), высокочастотные колебания (HF), их процентное выражение (%VLF, %LF, %HF), соотношение (LF/HF) и ряд др. Проводилась *вариационная пульсометрия* по Р. М. Баевскому: определялись вариационный размах (BP), амплитуда моды (AMo), индекс вегетативного равновесия (ИВР), вегетативный показатель ритма (ВПР), индекс напряжения регуляторных систем (ИН), показатель адекватности процессов регуляции (ПАПР).

Для передачи «информационного сигнала» использовались три вида носителей «информационного» сигнала (фото 1):

1. «камень» (подлинная шумерская глиняная табличка);
2. голограмма «камня»;
3. контрольная и «информационная» голограммы интеллектуально-креативного характера.

Исследование кардиоритма проводилось пятикратно на протяжении курса ГМЭ и ГГМН (табл. 7).

Статистическая обработка данных

Анализ нормальности распределения в выборках проводился с использованием показателей асимметрии и эксцесса, критерия Колмогорова–Смирнова, критерия Шапиро–Уилки.

Равенство генеральных дисперсий оценивалось по критерию Фишера.

Значимость различий средних значений оценивалась применением дисперсионного анализа (ANOVA) и критерия Стьюдента (при нормальном распределении), критериев Уилкоксона, Манна–Уитни, Колмогорова–Смирнова.

Множественные сравнения проводились с помощью дисперсионного анализа (MANOVA), непараметрического критерия Фридмана.

Результаты. Общий характер изменений показателей ВРС при предъявлении информационных нагрузок на протяжении курса представлен на рис. 1.

Таблица 7. Этапы исследования информационной чувствительности методом ВРС

Этап	Последовательность сеансов ГМЭ и ГГМН	Дата исследования	Вид носителя «информационного» сигнала
1	Исходно до начала курса или после однократного тестового сеанса	18.09.03, 1–2.10.03, 18.10.03	«Камень» (шумерская глиняная табличка)
2	После 2–4 сеансов	29–30.10.03	Голограмма «камня»
3	После 4–6 сеансов	26–27.11.03	Контрольная и информационная голограммы
4	После 6–8 сеансов	10–11.12.03	Контрольная и информационная голограммы
5	После 8–10 сеансов	24–25.12.03	«Камень»

По полученным данным [5], на третьем этапе исследований можно говорить о влиянии неизвестного фактора на организм испытуемых. Неизвестным фактором являлся для исследователя ВРС и испытуемых (двойной «слепой» метод). Этим неизвестным фактором могла быть голографически предъявляемая испытуемым информация (энциклопедические знания, галерея всемирной живописи) (фото 1), по особой технологии инициированная, сконцентрированная и записанная на информационно-емкую голограмму.

При предъявлении «плацебо камня» (К1) в объединенной группе испытуемых (21 чел.) по ряду показателей выявлялись значимые различия. В пробе с «информационным камнем» (К2) при сохранении общего вектора изменений показатели ВРС отличались от фона более высоким уровнем достоверности. В то же время различий между показателями первой и второй проб не наблюдалось.

В пробах с предметными информационными нагрузками (шумерская табличка) достаточно устойчиво воспроизводились изменения показателей длительности кардиоинтервалов и высокочастотного спектра ВРС.

При анализе проб с голографическими информационными носителями не выявлены специфические изменения, обусловленные различными информационными сигналами (голограмма шумерского «камня» и «интеллектуально-креативная» голограмма). В то же время выявлялись значимые особенности в пробах на различных этапах воздействия преформированной космофизической среды в различных группах, что свидетельствует о зависимости реакций от комплекса внешних факторов, определяемых моделированным пространством. Допуская наличие дистантной информационной трансляции, можно предположить, что ее эффективность также зависит от преформированных гелиогеофизических факторов.

Был проведен корреляционный анализ суммарной изменчивости между различными пробами (табл. 8). Из табл. 8 следует, что изменения в пробах с шумерским «камнем» до курса хорошо коррелируют с аналогичной пробой после курса ($KK = 0.47$). Такой же коэффициент корреляции (KK) между пробами с двумя контрольными «камнями» (не содержащими информации), проведенными через 2 мес после окончания курса. Отсутствие корреляций этих проб с пробами при предъявлении информационных «камней» (шумерской таблички до и после курса) подтверждает различия между ними.

Таблица 8. Корреляционная зависимость между степенью изменения показателей ВРС при предъявлении испытуемым информационных голограмм на различных этапах курса преформированных воздействий

Информационные тесты		Коэффициент корреляции
«Камень» до курса	«Камень» после курса	0.47
	Голограмма «камня»	0.07
	Информационная голограмма на 6-м сеансе	-0.14
	Информационная голограмма на 8-м сеансе	-0.04
	«Камень» К1 (контроль)	0.08
	«Камень» К2	0.02
	К2 относительно К1	0.15
«Камень» после курса	«Камень» К2	0.06



Рис. 1. Динамика низкочастотного спектра кардиоритма (LF) при информационных воздействиях в группах 1 и 2 [5].

Информационные тесты		Коэффициент корреляции
«Камень» К1 (февраль)	«Камень» К2	0.49
Голограмма на 6-м сеансе	Голограмма на 8-м сеансе	0.03
«Камни» (суммарно)	Голограммы суммарно	-0.16

Особенностью была смена знака корреляции в пробах с «камнями» (шумерская табличка) и их голограммами. Возможно, что у части испытуемых проявилась закономерность: чем выше чувствительность в пробах с «камнем», тем ниже чувствительность к информационным голограммам, и наоборот. Очевидна специфичность в реакциях на два вида носителей информационного сигнала. Важно и то, что после курса в экранированном пространстве информационная чувствительность организма человека существенно изменилась: в большинстве случаев — возросла.

Таким образом, частотный кардиоспектр может быть индикатором информационной чувствительности организма, которая претерпевает существенные изменения в ходе курсов преформированных гелиогеофизических воздействий, возможно, возвращающих «палеопамять» об информационных потоках, отдаленных от современного человека на десятки веков, а быть может, и более. Моделирование величин индукции и наклона ГМП в пределах, характерных для различных эпох и цивилизаций, может быть важным элементом принципиально новой технологии направленных изменений информационной чувствительности человека к важнейшим регуляторно-гармонизирующим элементам интеллектуальной голограммы Вселенной.

3. Динамика информационной чувствительности человека в моделированном пространстве, оцениваемая методами газоразрядной визуализации, фотосканирования и электроэнцефалографии

С использованием ковариационного анализа [2] нами установлено, что в конце курса преформированных космофизических воздействий в момент предъявления испытуемым информационных голограмм проявляются значимые комбинации факторов, определяемые спецификой функциональной и профессиональной активности, индивидуальным частотным спектром газоразрядной визуализации (ГРВ) и пренатальной гелиогеофизической средой: уровнем геомагнитной индукции и солнечной активности. Характерно, что в условиях воздействия информационных голограмм проявляется связь с космофизической обстановкой различных пренатальных этапов. Например, при предъявлении голограммы Г2 (фото 1) отмечается большое количество значимых ковариационных комбинаций: цвет глаз, частотный спектр ГРВ, геомагнитная индукция в 1-м триместре внутриутробной Жизни. Метод ГРВ-видео может быть использован при оценке информационной значимости для организма человека различных информационных нагрузок.

После трех «погружений» в преформированное пространство до предъявления информационных голограмм связь параметров ГРВ с уровнем геомагнитной индукции пренатального развития отмечена не была. В процессе предъявления испытуемым информационно-голографического воздействия проявились значимые комбинации спектральных параметров ГРВ с геомагнитной индукцией в 1-й месяц после рождения, в период интенсивного развития головного мозга, с величинами геомагнитной индукции в периоды «преконсивинга», а также во 2-й и 5-й пренатальные месяцы преимущественно у группы, проходившей испытания в гипогеомагнитной среде.

В ходе дальнейшего увеличения числа сеансов преформированных воздействий при фоновом обследовании значимых комбинаций не выявлено, а при предъявлении испытуемым информационно-голографического пакета К2 (информация о потоках «энергии-времени»), моделируемых «световодно-лазерными» устройствами, отмечены значимые комбинации параметров ГРВ в широком диапазоне частот (1.0-1.3; 4.0; 4.7; 7.7-7.8 Гц) с гелиогеофизическими

факторами 3-го месяца внутриутробного развития. В условиях воздействия информационного пакета КЗ проявились значимые комбинации параметров ГРВ (2.1-2.3; 8.4-8.5 Гц) с геофизическими факторами 8-го месяца внутриутробного развития, периода интенсивной дифференцировки отделов и функций головного мозга.

При тестировании испытуемых с использованием информационно-голографического пакета ВЗ (фото 1, II) выявлены иные значимые комбинации: характерно проявление зависимости Кирилан-феномена от геомагнитной индукции в период зачатия организма испытуемых, причем, в отличие от пакетов К2 и КЗ, эта зависимость положительная.

При предъявлении информационного пакета К1 (после экспозиции носителей в «зеркалах Козырева») также проявляются положительные ковариационные комбинации ГРВ параметров (в диапазоне 2.1-2.6 Гц) и уровней солнечной активности и отрицательные ковариации ГРВ частот 2.6 и 7.0 Гц и радиоизлучения Солнца на частоте 202 МГц на даты зачатия и рождения.

Таким образом, качество информации определяет своеобразие ковариационных зависимостей полевой структуры организма от космофизической обстановки в периоды гаметогенеза.

При взаимодействии с информационным пакетом К2 вектор ковариации у испытуемых группы 1 отрицательный, а в группе 2 с геомагнитной депривацией — положительный.

При предъявлении другого информационного пакета ГК1 (контроль без информации; фото 1, III, после экспозиции носителей в «зеркалах Козырева») количество значимых комбинаций оказывается столь же большим, что и при воздействии информации II, но в гораздо большем диапазоне частот ГРВ (от 0,1 до 11,2 Гц). Как и при тестировании пакетом К1, для группы 1 специфичны положительные зависимости, а для группы 2 (в гипогомагнитной установке) — отрицательные зависимости от факторов солнечной активности в периоды пренатального развития головного мозга (8-й и 9-й месяцы).

С использованием метода «дерево решений» [2] нами показано, что большая часть ГРВ параметров человека оказывается закономерно зависимой от интенсивности электронной компоненты космических лучей и потоков галактических протонов только в условиях предъявления информационно-голографической нагрузки космогонического содержания (фото 1, I).

Выявлено, что интенсивность воздействия гелиогеофизических факторов (геомагнитная индукция, солнечная активность) на 5-9-м месяцах внутриутробного развития организма родителей определяет меру чувствительности испытуемых к информационно-голографическим нагрузкам палеопсихологического содержания (фото 1, II).

По данным светодиагностики (фотосканирования — метода, разработанного в лаборатории клинической физиологии НЦКЭМ СО РАМН [9]), в конце курса преформированных космофизических воздействий нами отмечены значимые ковариационные комбинации, описывающие вероятность раскрытия космобиофизических резервов организма по увеличению поглощения светового потока заданной длины волны в условиях предъявления испытуемым голограммы с информацией об энергоинформационных событиях в установке для коррекции психосоматических заболеваний (вертикальных «зеркалах Козырева»), имевших место 19 июня 2001 г. (см. [8]) и отсутствия геомагнитных возмущений в период «прекон-сивинга» (до зачатия организма) испытуемых.

Соотношение уровней светопоглощения и светоотражения значимо зависит от величины Вт-составляющей ГМП, по-разному выраженной в группах 1 и 2 с различным видом преформации ГМП.

Пребывание человека в различных ячейках преформированного пространства (по вектору и выраженности геомагнитного наклонения и степени ослабления ГМП) проявляет ковариационную зависимость светопоглощения кожных покровов височной части головы (слева и справа) и других участков тела от широкого спектра космофизических факторов, зарегистрированных в момент обследования.

Преобладающая часть значимых комбинаций фиксируется либо после 30-минутного пребывания человека в преформированном пространстве, либо после предъявления информационно-емкой голограммы. Наиболее часто в числе значимых комбинаций оказываются протонная и нейтронная компоненты космических лучей, скорость «солнечного ветра», температура солнечной плазмы и Vt-составляющая ГМП.

По мере увеличения числа погружений в преформированное гелиогео-физическое пространство проявляется значимо выраженная ковариационная связь с географической широтой места проведения исследований, электронной компонентой космических лучей и Vz-составляющей ГМП.

Представляется важным, что выраженность светопоглощения кожными Покровами находится в значимой ковариационной зависимости от цвета глаз испытуемых, места их рождения, типа строения, в котором проходило внутриутробное развитие и космофизической ситуации в момент проведения исследования. В числе ведущих гелиобиотропных факторов: протонная компонента космических лучей, географическая долгота и различные компоненты ГМП. Подавляющая часть ковариационных зависимостей проявляется только после пребывания в преформированной среде или во время информационно-голографической нагрузки.

Объем памяти, успеваемость, творческая активность испытуемых оказываются в значимой ковариационной зависимости от величины кожного светопоглощения после кратковременной преформации ГМП и структуры космофизического пространства во время информационно-голографического тестирования: фактор «память» — в ковариационной зависимости от скорости «солнечного ветра», температуры солнечной плазмы, протонной и нейтронной компонент космических лучей, выраженности ГМП-составляющих при проведении светодиагностики, а фактор «творчество» — в ковариационных значимых комбинациях с величиной светопоглощения (после преформированной и голографической нагрузок), Vt-составляющей ГМП, температурой солнечной плазмы и потоком протонов очень высоких энергий.

Значимых комбинаций между величинами светопоглощения и гелиогео-физическими факторами пренатального онтогенеза организма испытуемых при первых трех обследованиях не выявлено. Наибольшее число значимых ковариационных связей подобного рода зарегистрировано при 4-м и 5-м обследованиях: в большей части случаев — после пребывания в экспериментальных установках или предъявления информационных голограмм. Все эти связи — с гелиофизической активностью в различные периоды пренатального развития организма испытуемых, а также с индукцией геомагнитного поля при фоновых исследованиях отсутствуют. В других сеансах значимые комбинации вновь не выявлялись.

До предъявления испытуемым информационно-голографической нагрузки на динамику светопоглощения влияла геофизическая ситуация (уровень геомагнитной индукции) в 1-й и 3-й месяцы внутриутробного развития организма отцов.

После предъявления через голограмму палеопсихологических сигналов, сформированных в «пространстве Козырева» (фото 1, I, 6), спектр влияния (на уровень светопоглощения) полевой космофизической среды существенно изменялся.

Выявлено влияние обстановки периода пренатального развития организма отцов, влияние геофизических факторов в 1, 3, 9-й месяц пренатального развития и в день рождения матерей, а также за 1 мес до зачатия организма испытуемых. На увеличение интеллектуальных возможностей и на динамику светопоглощения при предъявлении «kozyrevskogo палеоинформационного голографического сигнала» оказывает влияние интенсивность протонной и нейтронной компонент космических лучей различных энергий, что подтверждает роль космофизической среды и возможность развития интеллектуальных способностей человека, испытывавшего определенные полевые космофизические воздействия в поколениях ближайших родственников (родителей), с использованием погружений в гипогеомагнитную среду.

После предъявления испытуемым голограммы, содержащей информацию из различных палеопсихологических горизонтов, сформированную в «пространстве Козырева» (19 июня 2001 г.), в группе, проходящей испытания в условиях преформированного геомагнитного наклона-

ния, но сохраненной индукции, по мере увеличения количества сеансов определяющими являются показатели гелиогеофизической среды во время пренатального развития организма отцов. При этом вектор и величина геомагнитного наклонения имеют значимо определяющее влияние на динамику светопоглощения при палеоинформационной нагрузке.

В условиях ослабленного ГМП проявляется значимая зависимость регистрируемых параметров от пренатальной геофизической обстановки обоих родителей, а также степени радиационного излучения Солнца в период зачатия организма самих испытуемых. В этой группе проявляется зависимость динамики светопоглощения в ответ на палеоинформационную голографическую нагрузку от протонной и электронной компонент космических лучей.

Развитие интеллекта у испытуемых к концу курса кратковременных погружений в гипогеомагнитное пространство оказывается значимо сопряженным с уровнем геомагнитной индукции в 1-ю нед внутриутробного развития организма их отцов.

По данным электроэнцефалографии (ЭЭГ) [6], в условиях дистанционного воздействия информационно-емких голограмм проявляются значимые различия в реакциях по ряду электроэнцефалографических параметров между испытуемыми-носителями коротких и длинных аллелей гена D4. При предъявлении голограммы В6 (шумерские изображения; фото 1, I) отмечаются значимые различия в этих группах по амплитуде тета-ритма (в правом затылочном и центральном отведениях) и частоте дельта-ритма (в центральном отведении ЭЭГ). При тесте с контрольной голограммой значимые различия не проявились по частоте бета-ритма (в левом височном отведении). При воздействии опытной голограммы В6 (галактические объекты, Солнце), в отличие от контрольной, наблюдается целый спектр значимых различий по амплитуде тета-ритма (центральное, левые височное и лобное отведения), по частоте тета-ритма (центральное, левые височное и затылочное отведения), по амплитуде дельта- и бета-ритмов (в правом и левом височных отведениях соответственно).

Таблица 9. Динамика значимо различающихся спектральных параметров ЭЭГ* у испытуемых носителей коротких или длинных аллелей гена D4 в зависимости от вида информационно-голографической нагрузки и этапа преформированных гелиогеофизических воздействий

Дата обследования	Вид нагрузки	Амплитуда				Частота			
		дельта	тета	альфа	бета 1, 2	дельта	тета	альфа	бета 1, 2
12-13.11.02 г.	Контроль без голограммы	–	–	–	–	–	–	–	T3
	Голограмма В6	–	O2, Cz	–	–	Cz	–	–	–
	Голограмма В9	T4	F3, T3, Cz	–	T3	–	T3, O1, Cz	–	–
3-4.12.02 г.	Контрольная голограмма ГК2	–	–	–	–	–	–	–	–
	Голограмма П-2	–	T3	Cz	T4	T3	T3, T4, O2, Cz	–	–
17-18.12.02 г.	Контрольная голограмма № 1	T3	–	T3	–	T3	T4	–	O2
	Голограмма № 3	O2	–	–	T3	O2	–	–	F3
	Голограмма № 4	–	T4	O2	–	–	–	O2	–
	Голограмма № 8	–	–	–	–	–	–	–	–

* Указаны стандартные отведения (F — лобные, T — височные, O — затылочные, Cz — центральное), в которых проявились значимые изменения.

Предъявление голограмм Г1-2 (Всемирная энциклопедия, галерея искусств) (фото 1, III), в отличие от контрольной голограммы проявилось значимыми различиями по амплитуде тета-ритма (в левом височном отведении), альфа-ритма (в центральном отведении), бета-ритма (в правом височном отведении); по частоте дельта-ритма (в левом височном отведении), тета-ритма (в правом и левом височном, правом лобном и центральном отведениях).

Предъявление испытуемым в один из дней контрольной (№ 1) и информационно-емких голограмм с космогонической информацией сопровождалось характерным для каждой из них перераспределением электрической активности головного мозга (табл. 9), а при предъявлении голограммы № 8 (фигуры на знаковых полях) — исчезновением значимых различий по сравнению с контрольной голограммой.

Таким образом, впервые были показаны специфические изменения электрической активности головного мозга человека в ответ на дистанционное предъявление (через голограммы) информации космогонического и культурно-исторического значения. Банк информационной «палеопамати», очевидно, формируется и транслируется через поколения на генетической основе, возможно, с участием волнового генома [4].

4. Эффективность дистантно-информационных взаимодействий в «пространстве Козырева»

На 1-м этапе исследований нами была показана роль сфокусированных алюминиевыми экранами потоков «энергии-времени» (по Н. А. Козыреву) в обеспечении дистанционной передачи и приема мыслеобразной информации.

Оценка эффективности дистанционной трансляции информации (карты Зеннера) от человека к человеку проводилась на близких расстояниях (до 1.5 м), в условиях, когда голова передающего оператора находилась в вогнутом, перемещающемся вокруг вертикальной оси, алюминиевом зеркале (позиции 1, 2, 3 на рис. 2), а голова принимающего оператора в фокусе зеркала оказывалась только в положении 2 (рис. 2).

Целью работы было исследование роли отраженных от зеркала и сфокусированных потоков («энергии-времени») в дистанционной трансляции мысле-образной информации и роли преформированной гелиогеофизической среды в эффективности трансперсональных взаимодействий.

По данным непараметрического теста, в положении 2 отмечены значимые различия в уровне точно воспринимаемой информации между испытуемыми, находившимися в ослабленном ГМП и в условиях преформированного геомагнитного наклонения.

Апробированная модель «пространства Козырева» обеспечивает точность дистанционной трансляции информации на близкие расстояния. Сфокусированные потоки «энергии-времени» участвуют в реализации мыслеобразной информации.

В положении 3 (в ходе инициации резервов головного мозга в «kozyrevском» фокусном пространстве) проявляется значимая ковариационная зависимость последующего развития памяти

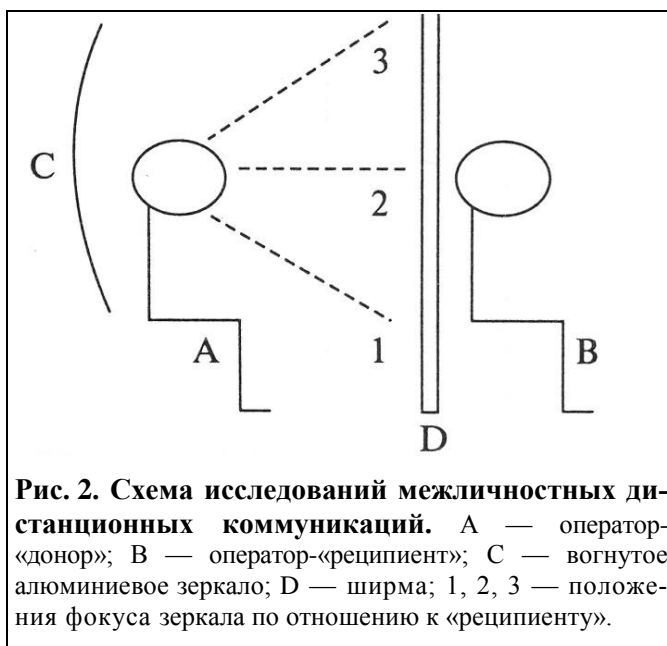


Рис. 2. Схема исследований межличностных дистанционных коммуникаций. А — оператор-«донор»; В — оператор-«реципиент»; С — вогнутое алюминиевое зеркало; D — ширма; 1, 2, 3 — положения фокуса зеркала по отношению к «реципиенту».

и интеллекта оператора-«реципиента» (после 4-месячного курса геомагнитной депривации) от величины протонной компоненты космических лучей и геомагнитной индукции.

Эффективность дистанционной передачи информации оказалась значимо зависимой и от соотношения солнечной и геомагнитной активности (индекс «магнитопрозрачности») в день рождения матерей испытуемых.

Целью 2-го этапа исследований явилась оценка пространственно-временной динамики интеллекта в моделированном «пространстве Козырева» с использованием палеопсихологических носителей информации.

Задачи.

1. Изучить энергоинформационную ритмику палеопсихологических носителей информации.
2. Изучить возможность дистанционной трансляции палеопсихологической информации современному человеку в «пространстве Эйнштейна–Минковского» и в «пространстве Козырева».

Методы.

1. Устройство для коррекции биофизических полей человека (пат. РФ № 2141357 от 20.11.1999), моделирующее пространство с уплотнением «энергии-времени» (по Н. А. Козыреву) (рис. 3, фото 3).
2. Прибор «Коррек» для газоразрядной визуализации (ГРВ) полевой структуры человека.
3. Субъективная оценка испытуемыми своего состояния в устройстве для коррекции биофизических полей («зеркала Козырева»).



Фото. 3. Установка для коррекции биофизических полей человека («зеркала Козырева»).

Средства. В качестве образца-носителя информации из палеопсихологического горизонта информационного поля Земли использована подлинная глиняная шумерская табличка с датировкой 2250 лет до н. э., содержащая список имен жителей шумерского государства, нахо-

дящихся в долговых обязательствах по отношению к автору клинописи, т. е. своеобразную энграмму палеопсихологических отношений, отдаленных от нас на 4253 года (фото 4).

Контингент. Группа здоровых лиц мужского пола, рождения 1983–1985 гг ($n = 38$).

Условия.

1. ГРВ-видеограмма глиняной таблички.
2. Глиняная табличка до ГРВ-записи помещалась в устройство для коррекции биофизических полей в частотно-модулированное (7.0-10.0 Гц) гелий-неоновым лазером пространство.

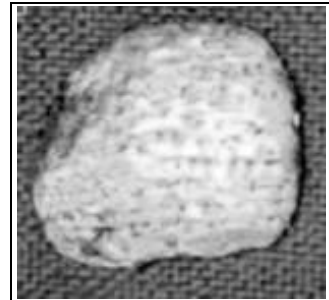


Фото 4. Подлинный объект — шумерская табличка

Результаты. Обсуждение. При ГРВ информационно-емкого объекта — глиняной шумерской таблички с клинописью — показано, что 90-минутное пребывание в частотно-модулированной среде (7.0–10.0 Гц), образованной световодным контуром, в устройстве для коррекции биофизических полей человека, изменяет спектральную плотность объекта в диапазоне, близком к частоте модуляции [22] (рис. 2).

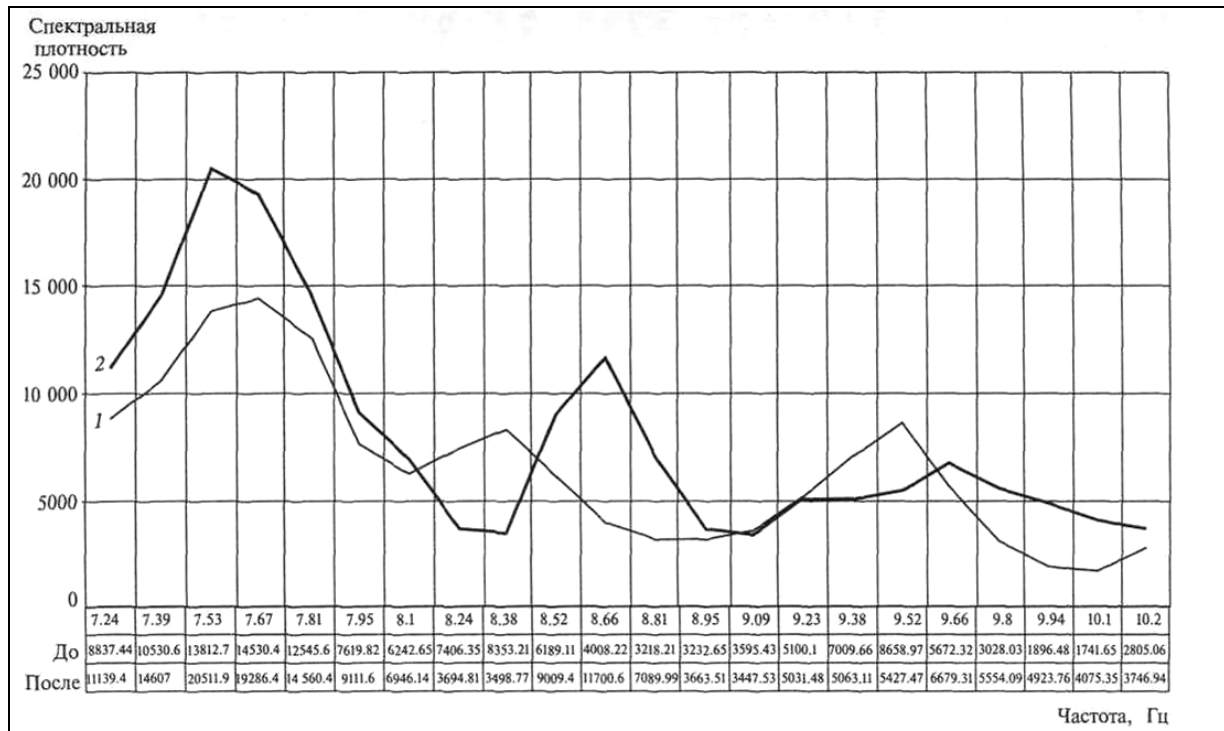


Рис. 3. Изменение спектральной плотности ГРВ-свечения объекта информационного носителя № 1 в диапазоне 7.2-10.2 Гц при обработке в световодно-лазерном контуре с модуляцией светового потока 7.0-10.0 Гц. 1 — до обработки, 2 — после 90-минутной обработки.

В наших многолетних исследованиях с использованием «зеркал Козырева» описан целый ряд феноменов измененного восприятия испытуемыми пространственно-временного континуума [12, 15, 10].

В эксперименте по дистантно-информационным коммуникациям, проведенном в 1998 г. совместно с членами международного общества SMN: Великобритания (Стоунхендж) — Новосибирск («зеркала Козырева»), было показано, что в условиях дистанционной трансляции из

Новосибирска символов и образов шумерской культуры передаваемые образы практически не были восприняты, а около 80 % «принятых» знаков сознательно не передавались операторами из Новосибирска, но имели прямую или косвенную принадлежность к рисункам и описаниям древних шумеров [21].

В настоящем исследовании с объектом шумерской культуры, возможно, сохранившим в глине палеопсихологическую информацию, мы ожидали ее инициацию и восприятие испытуемыми в «пространстве Козырева».

Результаты субъективной оценки состояния испытуемых представлены в табл. 1. Из табл. 1 следует, что в дни частотной модуляции пространства «зеркал Козырева», где располагался информационный объект — шумерская табличка, испытуемыми в той же пространственной ячейке фиксировалось наибольшее число вибраций и вращений, косвенно свидетельствующих о возможном соприкосновении с иным информационно-культурным горизонтом, точное обозначение которого пока невозможно.

Важно напомнить, что в материалах наших исследований, описывающих уникальные энергоинформационные события в «пространстве Козырева» 19 июня 2001 г., использовалась та же технология информационной инициации объектов, принадлежащих различным культурно-историческим пластам.

По данным ковариационного анализа у части волонтеров, испытавших резонансно-синхронизирующее воздействие палеоинформационного источника в «пространстве Козырева», после серии последующих тестов в гипогеомагнитных установках, усиливающих биокосмофизические связи, увеличился креативно-интеллектуальный потенциал.

Таблица 1. Субъективная оценка состояния испытуемых при нахождении в устройстве для коррекции биофизических полей человека (24 попытки за 4 мес)

№№	Состояние испытуемых	Число описаний		
		I	II	III
1	Вибрация тела	2	17	—
2	Вращение тела	1	12	2
3	Ощущение космического полета	3	19	1
4	Восприятие образов с восточными чертами лица	3	7	2
5	Слуховые галлюцинации (речь на незнакомых языках)	1	4	1
6	Фрагменты символов шумерской культуры	—	2	—
	Итого...	10	61	6

Примечание. I — за 1 день до частотной модуляции экранированного пространства и информационного носителя; II — в день частотной модуляции; III — на следующий день после проведения частотной модуляции.

Вывод. Таким образом, была показана возможность частотной инициации (в диапазоне частот головного мозга человека) палеопсихологической информации с объекта, принадлежащего шумерской культуре, и ее последующей резонансно-синхронизирующей ретрансляции нашим современникам, что может способствовать укреплению межличностных отношений и развитию интеллектуально-творческого потенциала [11, 14].

Метод газоразрядной визуализации (ГРВ), по-видимому, обозначающий новый этап в познании космофизической природы человека, позволяет визуализировать распределение и анализировать взаимодействие энергетических потоков в гелиогеофизическом пространстве (после обработки данных с использованием новых математических алгоритмов и представления их в графических образах, отражающих динамические, фрактальные пространственно-полевые свойства живого вещества). Мы солидарны с мнением одного из ведущих авторов метода ГРВ, профессора К. Г. Короткова в том, что этот подход открывает новый горизонт в понимании жизни, интеллекта и сознания. Очевидно, формируется новое научное направление —

информационная космогеобюфизика, «занимающаяся исследованием стохастических, вероятностных, волновых свойств биологических объектов и использующая методы теорий информации, больших систем, синергетики, квантовой физики в приложении к процессам жизнедеятельности» [18] во взаимодействии с космофизической средой.

Для получения информации об исследуемом объекте обычно определяются параметры разряда, поддающиеся количественным оценкам и характеризующие разрядные треки (длину, количество, степень разветвленности), форму разрядной фигуры (радиус, площадь, симметрию, фрактальную размерность), интегральную интенсивность свечения разряда и спектральный состав излучения. Характерно, что в методе ГРВ электромагнитное поле (ЭМП) является «порождающим полем», вызывающим отклик биообъекта с модификацией параметров газового разряда и порождаемого им оптического излучения, коррелированных с изменением свойств среды и биообъекта. Поэтому ГРВ, с нашей точки зрения, можно применять для оценки «биокосмофизического сопряжения».

Информационно значимыми сигналами можно считать те воздействия на организм, которые характеризуются интенсивностью стимула, меньшей абсолютного порога ощущений, и инициируют развитие цепочки психофизиологических процессов. В обычных физиологических представлениях подпороговые сигналы, в том числе сигналы космофизической среды, считаются незначимыми и не являются предметом исследования психофизики. Между тем они вызывают разнообразные специфические реакции, протекающие за счет «свободной энергии» организма во взаимодействии с космопланетарными энергоинформационными потоками. Априори невозможно определить, какое из слабых информационных воздействий окажется резонансным и вызовет максимальный информационный отклик.

Целью исследований на 3-м этапе было изучение с помощью метода ГРВ возможности и условий формирования пространственно-полевой резонансной синхронизации между людьми.

Задачи.

1. Изучить влияние моделированного пространства, образованного алюминиевыми экранами и световодно-лазерными конструкциями на эффекты резонансной синхронизации ГРВ.
2. Оценить роль палеопсихологических носителей информации в эффектах резонансной синхронизации.

Методы и оборудование.

1. Статическая и динамическая (с подачей ЭМП импульсов в течение 7 с) ГРВ-графия на приборе «Коррекс» (РУ МЗ РФ № 29/06111299/3064-02) компании Kirlionics Technologies Int. Ltd. Математический анализ 170 видеок кадров с использованием компьютерного обеспечения GDV Software.

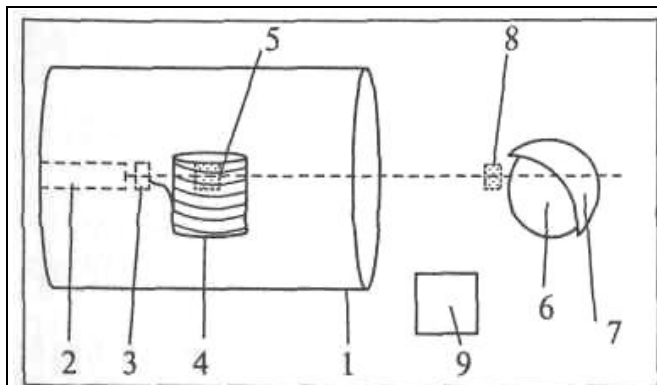


Рис. 4. Схема регистрации ГРВ-информационно-энергетического резонанса в моделированном пространстве Козырева.

1 — устройство для коррекции биофизических полей человека, 2 — гелий-неоновый красный лазер, 3 — частотный модулятор лазерного луча (7 Гц), 4 — световодный спиральный контур, 5 — информационный синхронизирующий источник № 1, 6 — голова испытуемого, 7 — малые «зеркала Козырева», 8 — информационный синхронизирующий источник № 2, 9 — блок регистрации ГРВ-видео с 4-го пальца правой руки.

2. Повторная запись ГРВ-видео после однотипной интеллектуальной нагрузки (решение математической задачи с заданным ответом «777») и «погружения» в среду с ослаблением геомагнитного поля и изменением угла его наклона.
3. Компьютерная программа «Гелиос» (свидетельство об официальной регистрации № 970125 от 24.03.1997).
4. Устройство для коррекции биофизических полей человека (пат. РФ № 2141357 от 20.11.1999)
5. Устройство для переноса информации на объект (пат. РФ № 2163491 от 27.02.2001).
6. Локальный алюминиевый экран, размещаемый на голове испытуемого.
7. Гелий-неоновый лазер со световодом, образующим спиральный контур, и частотным модулятором.
8. Информационные синхронизирующие источники с временным лагом 4250 лет (№ 1) и 1970 лет (№ 2) на глиняной (№ 1) и алюминиево-деревянной (№ 2) основах.

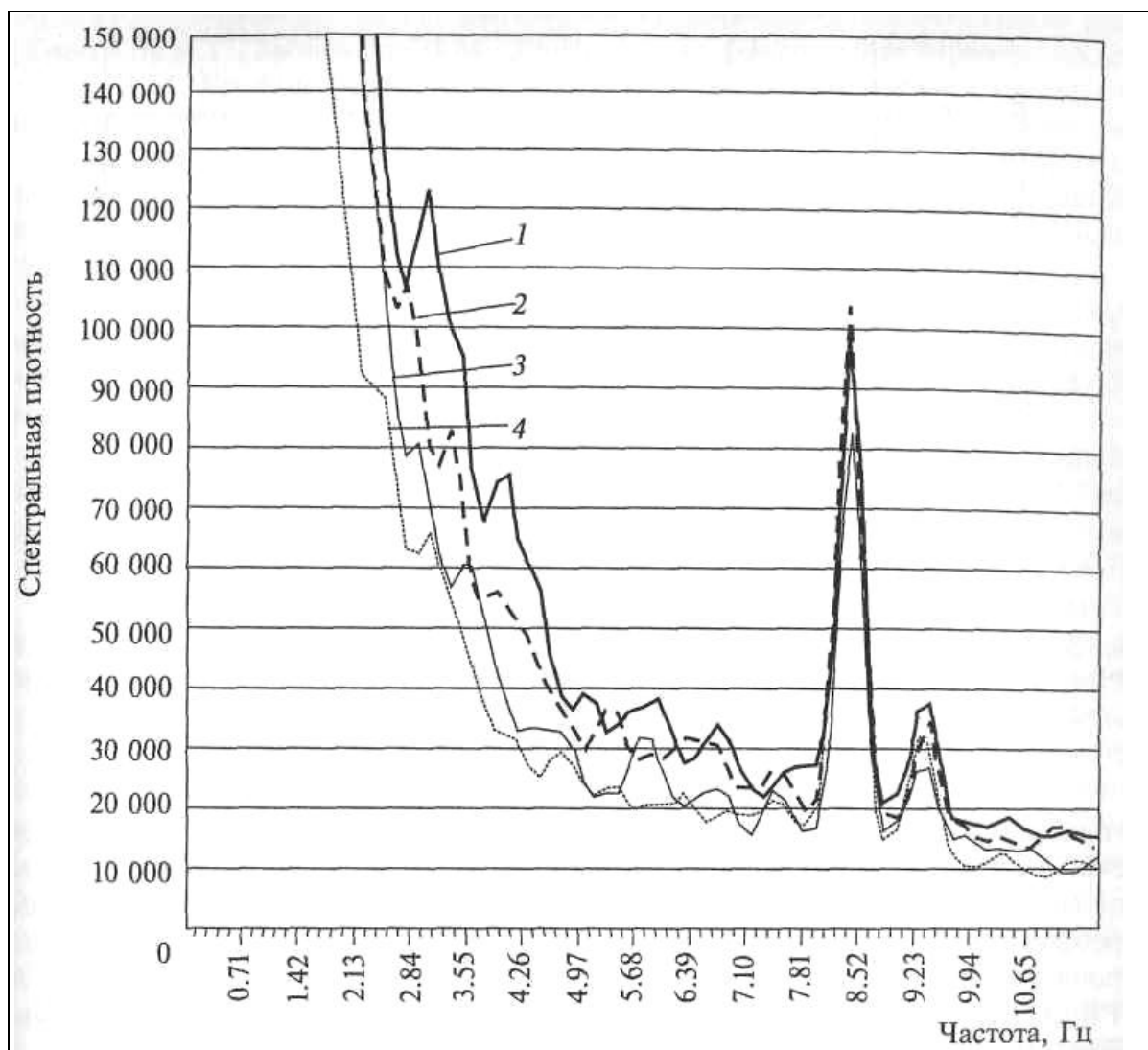


Рис. 5. Динамика спектральной плотности свечения IV пальца испытуемых (группы 1 и 2, $n = 38$) при ГРВ-видеосъемке (7 с, 170 кадров) в моделированном пространстве, организованном по полной схеме (17–18 сентября 2002 г.). 1 — до ГМЭ⁽²⁾, 2 — после ГМЭ⁽²⁾, 3 — до ГМЭ⁽¹⁾, 4 — после ГМЭ⁽²⁾. ГМЭ — геомагнитное экранирование.

Контингент. Мужчины 18–20 лет, изъявившие добровольное согласие на проведение исследований (40 чел.).

Условия. Схема экспериментального исследования представлена на рис. 4. Исследование проводилось дважды 17–18 сентября 2002 г. — по схеме на рис. 3, а также 24–25 декабря 2002 г. и 25–26 февраля 2003 г. — контроль (без установки для коррекции биофизических полей, лазера со световодом и информационного источника № 1).

Результаты. Результаты компьютерной обработки 156 динамических (видео) ГРВ-грамм в группе испытуемых ($n = 38$), обследованных 6 раз 17–18 сентября и 24–25 декабря 2002 г., представлены на рис. 5, 6. Динамика площади свечения IV пальца 38 испытуемых (среднегрупповые величины), по данным 4-кратной ГРВ-видеосъемки, не имела резко выраженных градиентов. Кривые распределения по частотам средних по группе ($n = 38$) величин спектральной плотности свечения в каждой из 4 серий ГРВ-регистраций имеют характерный пик с максимумом 100 000 ед. спектральной плотности на частотах 7.8–8.7 Гц (рис. 5). Этот пик отсутствует при повторных обследованиях той же группы испытуемых, проведенных 24–25 декабря 2002 г. и 25–26 февраля 2003 г., когда в эксперименте не использовались установка для коррекции биофизических полей человека (горизонтально-цилиндрический алюминиевый экран), световодно-лазерный контур и информационный источник № 1 (рис. 6).

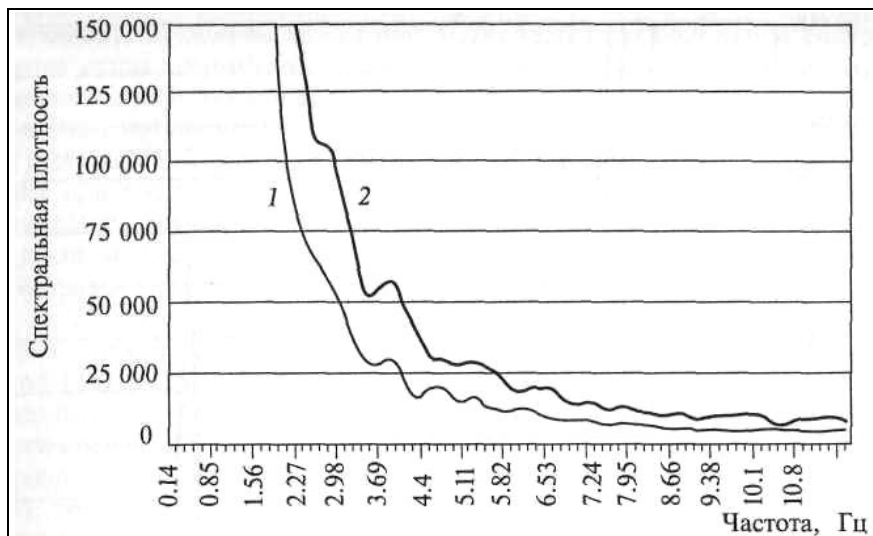


Рис. 6. Динамика спектральной плотности свечения IV пальца испытуемых ($n = 31$) при ГРВ-видеосъемке (7 с, 170 кадров) в моделированном пространстве, организованном по неполной схеме, без «зеркал Козырева» (24–25 декабря 2002 г.). 1 — до, 2 — после ГМЭ.

При сравнении ГРВ объекта, предполагаемого носителя синхронизирующей информации № 1, до и после обработки в частотно-модулированном световодно-лазерном контуре и ГРВ группы лиц были выявлены характерные соответствия распределений спектральной плотности объекта-резонатора и группы испытуемых (рис. 3, 5) [23].

Обсуждение. В предпринятом исследовании рассматривалась возможность ГРВ-регистрации у группы лиц ($n = 38$) резонансно-синхронизирующего энергоинформационного воздействия, дистанционно предъявляемого испытуемым в двух вариантах: 1) на глиняном носителе из палеопсихологического горизонта информационного поля Земли (4250 лет), находившемся до начала ГРВ-съемки в световодно-лазерном контуре с модуляцией светового потока в пределах 7.0–10.0 Гц, в пространстве, образованном алюминиевым цилиндром («зеркалами Козырева»); 2) на алюминиево-деревянном носителе из палеопсихологического горизонта глубины 1970 лет — кресте из Храма Гроба Господня в Иерусалиме, размещенном в контейнере перед полушариями головного мозга, заключенного в затылочно-теменных и височных отделах в локальный экран — вогнутое алюминиевое зеркало с диаметром ~ 25.0 см.

Поскольку метод биоэлектрографии является методом стимулированного ответа, следует учитывать, что когда подается импульс, организм как пространственно-полевая структура, функционирующая на резонансных принципах, реагирует на него в соответствии со своим со-

стоянием. Короткий импульс, содержащий (по принципу разложения Фурье) широчайший спектр частот, формирует ГРВ-отклик, содержащий весь частотный диапазон [18], включающий, очевидно, и часть спектра космофизических флюктуации.

Динамика в группе испытуемых ($n = 38$) площади свечения и спектральной Плотности IV пальца правой руки (рис. 6) убедительно показывает, что при 4-кратном повторении в течение нескольких часов ГРВ-съемки у каждого человека (до и после предъявления частотно-модулированного информационного сигнала при информационной поддержке носителя № 2, а также до и после пребывания в эволюционно значимых условиях геомагнитной депривации) проявляется идентичность характера «электронных лавин», фиксируемых при ГРВ-съемке в каждой из 156 суммарных биоэлектрографических видеозаписей общей продолжительностью 20 мин.

Анализируя банк биоэлектрографических данных обследованной группы лиц, мы пришли к заключению, что кривые временной развертки площади свечения не содержат (при четырех повторях) экстремально объединяющих событий. В то время как при частотной развертке по спектральной плотности ГРВ свечения IV пальца в каждой из 156 видеобиоэлектрограмм подобное событие зафиксировано (рис. 6). Это — два синхронных пика, один — большой, достигающий по спектральной плотности 100 000 ед. в частотном диапазоне 7.8–8.7 Гц, а другой — малый с максимумом 40 000 ед. спектральной плотности в диапазоне частот 8.7–9.7 Гц. Мы считаем зарегистрированные явления признаком резонансной синхронизации с информационным источником № 1 в «пространстве Козырева».

С использованием методов ГРВ зарегистрированы эффекты взаимодействий физических и интеллектуальных полей [24], показаны биоэлектрические феномены физической модуляции паттернов энергоэмиссионных процессов при гипнозе и трансах [3], зафиксированы особенности психоэмоционального состояния, типичные для дистанционной ментальной передачи данных из монастыря Тьянбоче в Москву [19], а также для развития «прямого видения» (по В. М. Бронникову) в процессе предъявления испытуемым на экране монитора геометрических фигур и текстов [17]. Показано, что при выполнении испытуемыми ментальных упражнений характерными изменениями ГРВ-грамм (IV пальца) являются уменьшение общей площади изображения при одновременном увеличении фрактальности и фрагментации [1].

Частоты (~7.0–10.0 Гц), инициированные в источнике № 1 через лазерно-световодный контур в экранированном (алюминиевом) пространстве, были резонансно восприняты всеми испытуемыми. Синхронный ответ на всех 156 биоэлектрограммах IV пальца начинался на частоте 7.8 Гц.

По литературным данным, в процессе биоэнергоинформационного воздействия с использованием более 70 частотных вибраций под контролем ГРВ-метода отмечается гармонизация волновой структуры человека и синхронизация с циркадным ритмом шумановской частоты 7.8 Гц [7].

Эффект «затягивания частот», очевидно, оказывается возможным лишь при определенной предуготованности полевых структур головного мозга. Подготовительную роль в нашем исследовании, возможно, выполнял информационный источник № 2. При 4-кратном повторении исследования у тех же испытуемых 24-25 декабря 2002 г. и 25-26 февраля 2003 г. в условиях отсутствия синхронизирующего информационного источника № 1, лазерно-светового контура и экранированного алюминиевого пространства (в остальном — с применением идентичной схемы; локальной экранировки головного мозга и информационного источника № 2) во время регистрации ГРВ характерный синхронно-резонансный всплеск на частоте 7.8 Гц [22] отсутствовал (рис. 5).

В качестве альтернативной гипотезы нельзя исключить, что курс испытаний, проводившихся в условиях геомагнитной депривации и трансформации магнитного наклонения, уменьшал возможности энергоинформационной синхронизации.

Выводы.

1. Моделированное пространство, образованное алюминиевыми экранами и световодно-лазерным контуром с частотной модуляцией светового когерентного излучения в диапазоне волновых структур головного мозга, способствует резонансной синхронизации частотных характеристик ГРВ-грамм организма в коллективе из 38 чел.
2. Палеопсихологические носители со значительным временным лагом (до 4250 лет) в условиях моделированного пространства («пространства Козырева») могут быть ретрансляторами частотно модулированной информации.
3. Гармонизирующие информационные нагрузки в моделированном пространстве способствуют эффектам резонансной синхронизации полевых структур в группах взаимодействующих между собой людей в диапазоне 7.5-8.7 Гц, близком к транслируемым частотам.
4. Условия кратковременной геомагнитной трансформации (депривация и изменение геомагнитного наклона) могут влиять на восприятие организмом человека синхронизирующих частотно-модулированных воздействий.
5. Каналы моделированного пространства, образованного алюминиевыми экранами, обеспечивают эффекты синхронизации минимум в течение 6 ч после информационной инициации.

(продолжение следует)

Л и т е р а т у р а :

1. *Бабицкий М. А., Муромцев Д. И.* Проектирование систем экспресс-диагностики качества ментальной подготовки спортсменов на основе метода газоразрядной визуализации // Тез. VI междунар. науч. конгр. по ГРВ биоэлектрографии. — СПб., 2002. — С. 66.
2. *Бериков В. Б.* Методика статистического исследования для анализа психофизиологических резервов организма человека // Вестн. МНИИКА. — 2002. — № 9. — С. 122–132.
3. *Бундзен П. В., Коротков Г. К.* Результаты и перспективы использования технологии газоразрядной визуализации в теоретической и прикладной психофизиологии // Тез. науч.-практ. конф. «Системный подход к вопросам анализа и управления биологическими объектами». — М.; СПб., 2000. — С. 17–18.
4. *Гаряев П. П.* Волновой геном. Энциклопедия русской мысли: Русское физическое общество. — М.: Общественная польза, 1994. — Т. 5. — 280 с.
5. *Горелкин А. Г.* Медленные колебательные процессы при геомагнитном экранировании // Вестн. МНИИКА. — 2002. — № 9. — С. 53–61.
6. *Девцин Д. В.* Динамическая оценка электрической активности головного мозга человека и проблема развития психофизических резервов организма в экранированном пространстве // Вестн. МНИИКА. — 2002. — № 9. — С. 77–82.
7. *Дьячков А. И. и др.* Использование ГРВ камеры в космоэнергетической практике // Тез. докл. VI Междунар. науч. конгр. по ГРВ биоэлектрографии. — СПб., 2002. — С. 118.
8. *Казначеев В. П., Трофимов А. В.* Космофизическая интеллектуальная голограмма в моделированном «пространстве Козырева». // Физика сознания и жизни, космология и астрофизика. — 2006. — № 3. — С. 4–12.
9. *Казначеев С. В., Молчанова Л. В., Томилова Л. М. и др.* Функциональная асимметрия полушарий головного мозга человека в условиях взаимодействия с преформированным природным магнитным полем (по данным фотосканера «Луч») // Вестн. МНИИКА. — 2002. — № 9. — С. 69–76.
10. *Казначеев В. П., Трофимов А. В.* Интеллект планеты как космический феномен. The Planet Intellect as a Cosmic Phenomenon. — Новосибирск: Изд. дом «Альтмилла КОЛТД», 1997. — 110 с.
11. *Казначеев В. П., Трофимов А. В.* Космическая антропоэкология, космопланетарная эволюция и палеопсихологические резервы современного человека // Докл. VI Междунар. конгр. «Некомпьютерные информационные технологии». — Барнаул: Изд-во АлтГТУ, 2003. — Т. 1. — С. 17–21.
12. *Казначеев В. П., Трофимов А. В.* Новые данные о взаимодействии человека с информационным полем Земли в приполярных районах // Бюл. СО РАМН. — 1992. — № 4. — С. 46–48.
13. *Казначеев В. П., Трофимов А. В.* Очерки о природе живого вещества и интеллекта на планете Земля. — Новосибирск: «Наука», 2004. — 312 с.

14. *Казначеев В. П., Трофимов А. В.* Хроногеоэкология: онтогенетические аспекты проблемы // Тез. III Междунар. конгр. «Слабые и сверхслабые поля и излучения в биологии и медицине», С.-Петербург, 1–4 июля 2003. — СПб.: Изд-во «Гускарора», 2003. — С. 116.
15. *Казначеев В. П., Трофимов А. В.* Энерго-информационные взаимодействия в биосфере: опыт теоретических и экспериментальных исследований // Русская мысль. — Реутов, 1992. — Т. 1. — С. 22–27.
16. *Козырев Н. А.* Избранные труды. — Л.: Изд-во Ленингр. ун-та, 1991. — 445 с.
17. *Коротков К. Г. и др.* Экспериментальные исследования процесса прямого видения методом газоразрядной визуализации (ГРВ) // Тез. VI междунар. науч. конгр. по ГРВ биоэлектрографии. — СПб., 2002. — С. 82.
18. *Коротков К. Г.* Основы биоэлектрографии. — СПб., 2001. — 12 с.
19. *Коротков К. Г., Звонников В. М.* Измерение ГРВ-грамм оператора в процессе сеансов телепатической связи // Тез. междунар. конгр. по биоэлектрографии. — СПб., 2001. — С. 81–82.
20. *Селенок Ю. В.* Древние шумеры о Солнечной системе и Земле // Вестн. МИКА. — 1998. — №5. — С. 94–112.
21. *Трофимов А. В.* Неортодоксальная наука: прошлое, настоящее, будущее (Обзор итогов и перспектив по материалам евроконференции SSE) // Вестн. МНИИКА. — 2000. — № 7. — С. 16.
22. *Трофимов А. В., Девяцин Д. В.* Эффект синхронизирующего резонанса в системе «палео-объект — человек», выявляемый в моделированном пространстве методом газоразрядной визуализации // Докл. VI Междунар. конгр. «Некомпьютерные информационные технологии». — Барнаул: Изд-во АлтГТУ, 2003. — Т. 1. — С. 22–30.
23. *Трофимов А. В., Девяцин Д. В.* Эффекты резонансной межличностной синхронизации в моделированном пространстве, выявляемые методом газоразрядной визуализации // Вестн. МНИИКА. — 2002. — № 9. — С. 83–91.
24. *Chuinard E.* Experimental program on non-local transportation properties among physical and mental fields: Gas plasma affectations on mind-matter interrelations // *Int. Sci. Congr. on Bioelect-rography.* — SPb., 2001. — P. 65.

Об авторах:

КАЗНАЧЕЕВ Влаиль Петрович — академик АМН РФ, Международный научно-исследовательский институт космической антропоэкологии (Новосибирск);

ТРОФИМОВ Александр Васильевич — доктор медицинских наук, профессор, генеральный директор Международного научно-исследовательского института космической антропоэкологии (Новосибирск).

Этногенез и теория культур

УДК 82.3+159.9+316.37

Букалов А. В.

ИНТЕГРАЛЬНЫЕ ТИПЫ КУЛЬТУР И НАЦИЙ. ЭТНОСОЦИОНИКА

Рассмотрение понятия культуры как интегрального сверхорганизма позволяет выделить психоинформационные типы культур и описать их методами соционики. Описаны интегральные типы культур, или ментальности этносов, Франции, Древних Афин и Спарты, Индии и России.

Ключевые слова: соционика, общество, психоинформационная система, тип культуры, ментальность этноса, тоталитарные структуры, информационное общество.

Носителям любой этнической культуры традиционно приписываются определенные устойчивые черты образа мышления и поведения. Говорят: типичный француз, английский джентльмен и т. д. Каждый типичный представитель культуры какого-либо этноса характеризуется фиксированным набором черт, нормирующих поведение и отличающих его даже от соседей. Таким образом, речь идет о психологическом типе нации или этноса и соционика может описывать такое явление духовной деятельности человека как культура.

Культуру в самом широком смысле этого слова правомерно рассматривать как многомерное образование, своего рода сверхорганизм, который живет, развивается и умирает. По О. Шпенглеру [5] (а эту точку зрения разделяли многие видные культурологи и философы: W. Zelinsky, USA, проф. А. Дубнов, Россия, и др.) культура — это надбиологический организм, живущий и эволюционирующий по своим законам. «*Человеческая история есть не что иное как поток бытия сверхорганизмов: «египетской культуры», «античной культуры», «китайской культуры» и пр.*». [3]. И если культура — это организм, живущий примерно 1000 лет, то «*культура имеет свои формы: народ, язык, эпоху, государство, искусство, науку, право, религию, мировоззрение, хозяйство и пр. Словом, каждая культура имеет свое лицо...*» [3]. Как проявление духовной деятельности человека культура представляет собой устойчивую систему правил, традиций, обычаев. Такое определение включает в себя и понятие ментальности этноса, и государство, и народ... В такое многомерное понимание культуры легко укладывается и концепция этносов Л. Н. Гумилева и др. У каждого этноса своя культура и эта культура как совокупность правил существования индивидуумов в рамках данного этноса демонстрирует удивительную стабильность во времени. При этом культуры соседних этносов практически не сливаются, сосуществуя на протяжении сотен лет. Л. Н. Гумилев не дал объяснения этому факту, а лишь констатировал его [5].

Между тем, если культура есть проявление духовной деятельности человека как устойчивая система правил, традиций, обычаев и т. д., то она, как и психология человека, может в основных чертах иметь свой структурный портрет, описываемый теоретическим аппаратом соционики. Хорошо известно, что одним нациям приписывают открытость, дружелюбие (Афины), а другим — замкнутость, холодность (Спарта), т. е. *экстраверсию* и *интроверсию* соответственно. И поскольку психика человека как информационная система обладает дискретными симметриями, т. е. состоит из комбинаций функций информационного метаболизма, то и культура, рассматриваемая как психоинформационная система, находится в одном из 16-ти возможных состояний, соответствующих какому-либо соционическому типу. Стереотипы поведения в такой культуре структурно изоморфны (или совпадают) со стереотипами мышления и поведения соответствующего типа информационного метаболизма (ТИМа).

Поэтому нами было предложено понятие психоинформационного пространства этноса. Это не что иное, как фазовое пространство состояний культуры как интегрального сверхорганизма, то есть интегральной культуры. И эта культура (назовем ее сейчас интегральная культу-

ра) как живой организм обладает своими органами — подструктурами, подсистемами, в том числе и теми, которые описываются типом информационного метаболизма и его структурой.

Состояние, или ТИМ, культуры определен еще и потому, что на ее поддержание необходима минимальная энергия. Изменение ТИМа культуры требует огромной энергии и сопровождается колоссальным напряжением в этносе, что может привести последний к упадку и гибели. Другими словами переход из одного типа культуры в другой затруднен в силу того, что они разделены высоким информационным барьером в виде различия структур.

Рассмотрим теперь место культуры в системе биосферы Земли, то есть рассмотрим ее как информационную подсистему в иерархическом ряду других информационных систем. Такое информационное описание биосферы, культуры и т. д. позволяет выделить существенные детали изучаемого процесса и все процессы обмена энергией, веществом и др. рассматривать одинаковым образом. Информационное представление вполне адекватно или равноправно наряду с описанием в терминах потоков вещества и энергии, но имеет более высокую степень общности рассмотрения указанных процессов.

Систему биосферы можно рассматривать как подсистему космогеологической системы. В свою очередь система биосферы Земли — это надсистема для системы природно-географических факторов данной местности. Подсистемой, зависящей от природы и ландшафта, является биологическая жизнедеятельность человека (поиск пищи, земледелие, скотоводство, добыча полезных ископаемых и т. д.). В процессе осуществления указанной жизнедеятельности возникает общество и его культура. Это традиционная культура, направленная на поддержание устойчивости племени, сообщества или общества, народа. В полном соответствии с концепцией Л. Н. Гумилева она является производной природно-географической системы (или ее подсистемой). Обозначим ее «культура-1». Сюда входят язык, традиции, мифы, способ видения мира, восприятие окружения и взаимодействия с ним. Это народная или сельская культура (это также и первобытная культура) недифференцированного (экономически) общества. Однако, социальная иерархия присутствует (вождь, жрец и т. д.).

В ходе развития традиционного общества на базе культуры-1 возникает экономический базис при дифференциации (разделении) труда на основе совершенствования способа производства. Начинается социально-экономическое расслоение в силу неравенства распределения произведенного продукта. Это связано с тем, что дифференциация и необходимость согласованности труда приводят к необходимости эффективного управления и регулирования производства продуктов. В древних обществах (Египет, Месопотамия) это было связано с необходимостью поддерживать гидросистемы на Ниле и Евфрате. Управление водоснабжением полей путем постройки систем каналов, дамб и др. вдоль протяженных участков русел рек с необходимостью привело к созданию раннеклассовых централизованных государств. Характерно, что движущим мотивом борьбы городов Шумера была борьба за объединение всей системы водоснабжения полей для более эффективного ее использования.

Из необходимости информационного управления окружающей средой складывается иерархическое общество. И это общество, централизованное государство, уже может быть названо информационным. В самом деле, вся структура такого государства направлена на управление водной системой и сельскохозяйственными работами, а также на сохранение устойчивости самой системы. То, что это общество не производило само, оно получало в результате торговли и войн. Необходимость четкой передачи сообщений, учета и контроля производимой продукции привели к созданию развитой письменности, системы счисления и целого класса занятых этим людей.

Так возникают центры экономического и политического, а точнее информационного управления — города. Город как система является подсистемой или производной от экономического базиса данной цивилизации. При этом, если экономический базис характеризуется способом производства (добавим — информации), то город — это информационная подсистема, регулирующая эту информацию. Возникает городская культура (культура-2) и производная от нее подсистема — политическое управление.

Таким образом, процессы, происходящие в обществе, можно представить в виде производства, циркуляции и распределения информации. При этом формула К. Маркса, гласящая, что эпоха характеризуется способом производства, заменяется следующей:

Эпоха или социально-экономическая формация или стадия развития общества, этноса, цивилизации характеризуется способами и формой получения и циркуляции информации в обществе.

При этом информационная структура общества находится во взаимнооднозначном соответствии с методами получения этой информации, ее специфической (вещественной) формой и характером циркуляции в обществе. При этом можно различать информационные производительные силы и производственные отношения.

С этой, кибернетической, точки зрения все общества или живые системы подобны. Различия заключаются лишь:

- 1) в характеристиках вещественных носителей информации и соответствующих информационных систем. Это не что иное, как структура экономической формации.
- 2) в инвариантах или структурах систем переработки информации. Это не что иное, как структура собственно этноса.

Таким образом, информационный подход объединяет экономические и этнокультурные факторы в единое целое — культуру этноса. Такая точка зрения позволяет объяснить, почему развитие общества идет к более информационным технологиям и промышленное общество уступает место информационному.

Утверждение К. Маркса, что коренной фактор — экономический, неправомерно. Дело в том, что любой труд является ничем иным как процессом управления орудиями труда. Психика человека управляет руками, работающими орудиями труда. Любой живой организм питается не энергией, а негэнтропией (Э. Шредингер). Отсюда следует, что фактор управления не менее важен, чем фактор производства, и эти факторы должны рассматриваться равноправно. Если бы К. Маркс учел это, у него не появился бы тезис, что капиталист присваивает труд рабочих. Капиталист организует труд и руководит предприятием, и эта функция обуславливает результат производства.

Это же положение справедливо и для политического управления (настройки). Она оказывается таким же значимым фактором, как и экономический базис. Подтверждением этому могут служить случаи, когда настройка (культура-2) как политическая, идеологическая или религиозная власть эффективно изменяла экономический базис.

Таким образом, если рассматривать иерархию вложенных друг в друга систем как возникающую исторически, то необходимо учитывать и обратную зависимость этих систем по степени управляемости. Поэтому, если материальная информация движется снизу вверх, постепенно освобождаясь от своего материального содержания (например, замена натурального обмена денежным и далее — информационным — кредитными карточками), то информация управления движется сверху вниз, постепенно материализуясь (приказы превращаются в действия, идеи — в товары). При этом верховная власть обычно считалась олицетворением природы, страны и народа. Так, во всех первобытных племенах вождь олицетворял собой всю природу. Это состояние символически характеризуется основанием перевернутого треугольника. По существу это положение сохранилось в формуле: власть выражает интересы всего народа. Однако это далеко не так в силу различия традиционной (сельской) и городской культур.

Будучи системой, жизненно зависимой от деревни, город, как более организованная система, ставил деревню в зависимость от себя, управлял ею. Таким образом возникало равенство информационных потоков город–деревня и устанавливалось равновесие. Поэтому то, что с экономической точки зрения выглядело как угнетение, с информационной точки зрения выступает как информационное равновесие в иерархической системе. Так, Сталин истребил независимую деревню и создал колхозы, потому что лишь они соответствовали его тоталитарной модели управления (или находились в равновесии с административно-командной системой).

Совокупность всех перечисленных уровней и можно назвать культурой народа или этноса. При этом культура этноса является производной от системы природно-географических факторов. Эта культура содержит в себе иерархию подсистем — от консервативных (базис-1, культура-1) до самых подвижных (политическое управление). Иерархии подсистем соответствует иерархия времени существования. Так, если время жизни этноса (4 стадии) с его культурой составляет 1200 лет (Гумилев), то время жизни политической надстройки составляет $1200/4 = 300$, иерархия времен внутри политической надстройки $300/4 = 70-80$ лет.

Тот факт, что все уровни оказывают влияние друг на друга, означает, что любой из этих уровней может вызвать изменение всех остальных. При этом каждый уровень обладает значительной автономностью.

Время жизни способа производства и перераспределения информации («экономический базис») как правило меньше времени жизни этноса. При этом культура-1 этноса формирует конкретный характер этого базиса, а тот, в свою очередь, политическую надстройку. Сам способ производства не оказывает значительного влияния на этнос (Л. Н. Гумилев), его традиции, культуру, хотя и может деформировать его структуру. При этом экономический базис оказывает сильнейшее влияние на политическую структуру. Дело в том, что если культуру рассматривать как психоинформационную по структуре систему, то способ производства, распределения и циркуляции информации оказывается переменной структурой, служащей лишь носителем информационной программы культуры (т. е. он выступает по отношению к культуре как аппаратная реализация информационной системы к ее программному обеспечению). Таким образом, при смене способов производства для культуры лишь увеличиваются ее потенциальные возможности, совершенствуется структура. Культура или этнос переходит как единое целое на более высокий информационный уровень при сохранении инвариантов своей структуры. (В самом деле, ТИМ человека не может зависеть от того, беден он или богат, голоден или сыт.)

Отсюда, культура выступает как пространственно-временной целостный организм, «органами» которого являются упомянутые системы. В пределах данной культуры они несут на себе ее отпечаток и являются ее производными.

В культуре настоящего и будущего решающим фактором становится человек, его духовные и интеллектуальные способности. Именно этот фактор определяет характер развития общества, т. к. человек в сущности является *homo kiberneticus*, человеком управляющим. Поэтому информационное общество сменится ноосферным или психосферным сообществом, где основным фактором развития станут психические способности человека и народа. Непонимание этого привело в СССР к наращиванию тяжелой промышленности вместо развития высокой культуры и высокой технологии. (Однако источник этого заблуждения — еще в работах К. Маркса, и был подхвачен Сталиным.)

Любая социальная революция с этой точки зрения может рассматриваться как попытка подсистемы перейти на более высокий информационный уровень, изменить существующую систему распределения информации. Ясно, однако, что при неизменности старого способа производства и перераспределения информации это невозможно. Система либо остается прежней (древние революции), либо иерархия переворачивается (революция 1917 г.) с уничтожением старой надстройки и система, стремясь удержаться на более высоком уровне при неизменности старого способа управления, упрощается путем ликвидации мешающих структур (террор Сталина). Второй путь — эволюционный: изменяется структура самого общества, рождается информационное общество, новый способ производства, связанный с информационными технологиями. Именно они способствуют изменениям политической надстройки. В противном случае при сохранении прежних способов производства сохранится и старое бюрократическое управление им, тормозящее становление и развитие новых обществ и государств.

Определение информационной структуры каждого общества, национальных мировых культур, их взаимоотношений, чреватых конфликтами, представляется важной задачей, которая может быть решена с применением соционики.

Как следует из предыдущего рассмотрения, культура представляет собой единое целое или психоинформационную структуру. Поэтому она должна подчиняться принципам социони-

ки. При этом первичная культура-1 и культура-2, будучи различными, но имеющими общие характеристики, находятся в отношении *квазитожества*. Как показывает анализ, народная культура в большинстве случаев *иррациональна*, а культура городская — *рациональна*. Но это справедливо для первичных культур. Для вторичных культур (образованных переселенцами, несущими *рациональную* культуру) городская культура может оказаться *иррациональной*.

Культурам присущ стереотип ТИМа в мужском варианте. Описанию в культуре стереотипа женщины соответствует *дуальный* ТИМ.

Таким образом, народная и городская культуры принадлежат к ортогональным квадрам.

Установление соционического типа этноса можно производить путем соотнесения характера народа и государственного устройства по следующим общим шкалам (признакам Рейнина):

экстраверсия — интроверсия;
рациональность — иррациональность;
аристократизм — демократизм;
беспечность — предусмотрительность;
рассудительность — решительность;
позитивизм — негативизм;
статика — динамика;
квестимность — деклатимность;
уступчивость — упрямство;
веселость — серьезность.

Культура Франции

В культуре Франции значительное место занимает культ вежливости. Порядок и приличия — прежде всего. Это воспитывается с детства, и французская галантность вошла в разговорку. Несоблюдение правил приличия вызывает у француза шок. Нарушение правил общественного порядка порождает бурные эмоции. Француз не успокоится, пока не добьется от нарушителя или властей восстановления порядка. Эмоции в ходе демонстраций или футбольных матчей живые и яркие. Французов отличает живость характера и дружелюбие. Все это не что иное, как *этика эмоций* (■).

Экстравертность подтверждается и тем, что французы активно участвуют в мировом культурном процессе, политике и науке. Франция является колониальной державой, ее политика была экспансивной, или *экстравертной*.

Культ точного картезианского знания, что воспитывает рациональный ум, а также исключительно продуманный подход при приеме, например, гостей, указывают на *рациональность*.

Демократия составляет дух французской культуры, республиканские традиции сильны и непоколебимы. Это указывает на принадлежность культуры к *первой* квадре.

Франция — законодательница мод, и это указывает на *творческую функцию* — *эстетическую сенсорнику* (○).

Таким образом, из совокупности признаков следует тип *этико-сенсорного экстраверта* — ■○ (ЭСЭ).

В подтверждение рассмотрим нормированные функции: во Франции быть очень богатым неприлично, т. е. это нормированная деловитость (или функция *деловой логики* — ■).

Все это характеризует мужской тип культуры. Женщина более замкнута, деловита, не очень ловка и немного рассеяна — это портрет □▲ (ЛИИ).

Не случайно Робеспьер (□▲ (ЛИИ)) — *дуал*, а затем и Наполеон (●□ (СЛЭ)) — *социальный заказчик* руководили Францией. Значительное время Францией руководили Де Голль (ЛИИ) и Ф. Митерран (ЛИИ).

Культура Афин

Афинская культура также принадлежит к типу $\blacksquare\bigcirc$ (ЭСЭ). Ее характеризуют следующие черты: демократизм — все вопросы решались общим собранием, открытость, колонизация новых земель, экспансия, дружелюбие, эмоциональность, культ философского знания, характерный для квадры α . Можно упомянуть философов: Платон ($\square\blacktriangle$ (ЛИИ)), Аристотель ($\blacktriangle\square$ (ИЛЭ)). Огромное внимание уделялось искусству, творчеству (скульптуры Фидия, Парфенон...). Демократизм выражался и в отношении к богам: в греческой мифологии они наделены всеми человеческими слабостями и напрямую общаются с людьми.

В истории Афин есть случай, когда народное собрание афинян приговорило Сократа к смертной казни. Это явилось следствием резкого конфликта философии Сократа, принадлежащего к типу $\triangle\blacksquare$ (ИЛИ), с культурой и образом мыслей афинян — носителей культуры $\blacksquare\bigcirc$ (ЭСЭ).

Культура Спарты

Эта культура характеризуется замкнутостью (*интроверсией*) и четкой структурированностью общества. Ей присущ *аристократизм*. Отсюда следует ведущая функция *объективной логики* \square .

Спартанский дух воспитания подростков, жесткие законы Ликурга, подавление индивидуальности. Физическое воспитание и война — единственные задачи общества (\bullet). Регламентация поведения человека в течении всей жизни.

Мы видим черты, характерные для типа $\square\bullet$ (ЛСИ).

Характерным является подавление других народов, жестокость по отношению к ним.

Культура Индии

Индийская культура как яркий образец культур Востока часто противопоставляется западным культурам. В первую очередь это касается признака *рациональность – иррациональность*.

Индийской философии присущи структурализм и глубокое интуитивное проникновение в природу вещей. Религия Индии не отличается догматизмом. Являясь синтезом всего рационального, она по мере развития философии вбирает в себя все новые и новые концепции. При этом высокая интуитивность дополняется изошренной логикой, как, например, в буддизме. К тому же культура направляется внутрь человека, на совершенствование его духовного «я». Последнее обстоятельство указывает на *интроверсию*. Следует также подчеркнуть демократизм индийской философии.

Таким образом, индийскую философию и культуру характеризуют *иррациональность, интуиция, логика, интроверсия, демократизм*. Все это указывает на ТИМ $\triangle\blacksquare$ (ИЛИ). Наиболее ярким представителем этого типа был Будда, и буддизм несет на себе черты личности своего создателя.

Интересно отметить, что внутри подобной общей матрицы могут быть помещены другие системы индийской философии (принцип фрактальности). По словам С. Радхакришнана, системы «индусской философии не исключают друг друга, но с различных точек зрения проясляют одного и того же несозданного бога. В труде Мадхавы «Сарвадаршана санграха» (1380 г.) дается описание *шестнадцати систем мысли, представляющих постепенно восходящий ряд, который получает свое завершение в адвайта-веданте или не-дуализме*. [4].

Здесь воззрения индийской философии полностью совпадают с положениями соционики: 16 ТИМов — 16 типов мысли.

В истории индийской культуры можно проследить четырехтактный цикл сменяемости идей, объясняемый соционическим законом сменяемости квадр. Так, С. Радхакришнан подразделяет индийскую философию на 4 периода:

- 1) Ведический период (1500 — 600 г. до н. э.) охватывает эпоху постепенного расселения арийцев и постепенного распространения их культуры и цивилизации. Возникают мантры или гимны, брахманы и Упанишады.
- 2) Эпический период (600 г. до н. э. — 200 г. н. э.). Начинается с эпохи ранних Упанишад и заканчивается системами философии.
- 3) Эпоха сутр (от 200 г.). В философии возобладал критический подход с целью осмысления громоздкой массы накопленного материала. Разум обращался к окружающему и был слишком занят объектом, чтобы обращаться к себе.
- 4) Схоластический период также начинается со второго века нашей эры. *«Философская литература становится чрезвычайно полемичной. Мы видим здесь кучку шумных спорщиков-схоластов, увлеченных сверхтонченными теориями и изощренной аргументацией. Вместо мыслей мы находим слова, вместо философии — резонерство. Неясность мысли, отсутствие логики, нетерпимость нрава — характерные черты наихудших комментаторов. В то же время вклад в философию лучших из комментаторов не менее ценен, чем самых древних мыслителей».*

Однако с точки зрения соционики указанное разделение не совсем верно. Согласно закону сменяемости квадранта периодика индийской философии выглядит следующим образом:

- 1) Фаза α : Ведийский период.
- 2) Фаза β : Упанишады, возникновение каст, брахманизм.
- 3) Фаза γ : возникновение буддизма и других философских систем как бунт против господствующей религии. Развенчивание догматического метода и установление критической точки зрения. Буддизм (Δ ■, ИЛИ) был средством очищения, освобождения разума от сковывающего действия древнего образа мышления, препятствующего всему новому.
- 4) Фаза δ : периоды сутр и схоластический. Они начинаются одновременно. По всей видимости эта фаза может быть связана с квадратой δ , ее философией.

Это согласуется с периодикой развития культуры, предложенной Шри Ауробиндо Гхошем [6]:

- 1) Фаза α : на фоне дорациональных форм сознания в целом отдельным мудрецам (в особенности индийским риши) удается достичь глубоких прозрений (эпоха I). Однако эти прозрения выражены на языке символов и малодоступны для окружающих, которые дают им преимущественно огрубляющее их суть толкование. С целью поднять людей к адекватному пониманию упомянутой символики предпринимаются попытки изменить складывающийся ранее стихийно-жизненный уклад, подчинить его цели нравственно-психологического совершенствования. Так возникает эпоха II. Характерными для нее установлениями в Индии Ауробиндо считает систему сословий — варн и стадий жизни — ашрамов.
- 2) Фаза β : перестройка массового сознания оказывается трудным делом, она сталкивается с косностью, инерцией, эгоизмом — как индивидуальным, так и групповым. В результате идеалы эпохи (II) претерпевают деформацию, а общественные отношения «окостеневают» в эпоху (III) конвенционализма. Так, в Индии складывается жесткая иерархическая система каст — джати, ориентированная преимущественно на привилегии и их сохранение, а не на духовное развитие. Но чем более завершенной и окостеневшей становится сложившаяся на этой стадии социальная система, тем ближе час ее гибели.
- 3) Фаза γ : силой, которая кладет конец господствующей социальной системе, оказывается разум. Дело в том, что уже в рамках первых трех стадий роль его постепенно неуклонно возрастает. В конце концов на IV стадии индивидуализма он вырывается из-под контроля и сокрушает устаревшие традиции. Рушится система сословных привилегий, «священных» политических (монархия) и религиозных установлений. В применении к истории Индии это эпоха буддизма. В применении к современной Европе это освобождение от суеверий, развитие науки, экономический прогресс, торжество демократических принципов, рост национального самосознания. Вместе с тем в общественной жизни этой эпохи, по его мнению,

утверждается «коммерционализм», грубое господство чистогана, ведущее к извращению идеалов разума (свобода, равенство, братство).

- 4) Фаза δ: выход, по Ауробиндо, состоит в переходе к супрарациональному сознанию, который и должен осуществиться на последней V стадии субъективности под руководством «духовных вождей».

Культура ариев и индоевропейцев

Арии как часть индоевропейских племен пришли в Индию и принесли с собой трехварную структуру общества: на первом уровне иерархии стояли жрецы-мыслители (брахманы), на втором — воины (кшатрии), на третьем — производители материальных благ: пастухи, ремесленники, торговцы (вайшьи). Это были варны или касты полноправных членов общества. Из местного индийского населения была образована угнетенная 4-я каста — неприкасаемые (шудры). Люди из этой касты должны были выполнять самые грязные работы. При этом арийское общество было замкнутым (*интroversия*). Отсюда легко сделать вывод, что подобное общество представляет собой структуру □● (ЛСИ): брахманы — *логика*, □; кшатрии — *сенсорика*, ●; вайшьи — *этика*, ▢; шудры — *интуиция*, ▲. Четвертая функция соответствует шудрам, т. е. потенциальные способности людей в расчет не принимались. Господствовал характерный для квадраты β принцип разделения по расовому и кастовому признаку, а также догматизм брахманизма.

В структуре протоиндоевропейского общества на первом месте стояли воины — ●, на втором — жрецы, □, на третьем — все остальные, народ, ▲. Это подтверждается и мифологией: первое место в пантеоне занимал бог Грозы и Войны, второе — боги-жрецы, третье — боги плодородия. Таким образом, это структура ●□ (СЛЭ).

Интересно, что исходная структура индоевропейского общества как общества скотоводов была □● (ЛСИ). Однако с началом экспансии и войны с окружающими народами воины стали играть доминирующую роль. Это и отразилось в перемене ТИМа культуры. Далее, с завоеванием Индии, структура приобрела прежнюю форму. Структуру культуры Индии мы рассматривали выше (Δ■ (ИЛИ)).

Таким образом, можно проследить эволюционную цепочку:

$$\text{ЛСИ} \rightarrow \text{СЛЭ} \rightarrow \text{ЛСИ} \rightarrow \text{ИЛИ}$$

в полном соответствии с законом сменяемости квадр. При этом внутри общей матрицы ИЛИ фрактально вложены другие структуры, описанные выше.

Культура России

На формирование культуры русского народа несомненно оказали влияние природно-географические факторы. Огромные расстояния в сочетании с удаленностью друг от друга поселений обусловили замкнутость, или *интroversию*, русской культуры. Сюда же относится неприязнь к иноверцам, ксенофобия по отношению к которым отмечена уже во времена Ивана Грозного. Об *интуитивности* и *иррациональности* свидетельствуют высказывания такого рода, как «русскому человеку, чтобы раскачаться, время подходило, но уже если раскачается, тогда держись, враг»¹. То же отмечал и О. Бисмарк, говоря, что с русскими лучше не воевать, они долго запрягают, но быстро ездят. Выдающихся людей оценивают, как правило, после смерти: «ах, какой человек был!». Сюда же относится стоическое терпение народа при всех невзгодах, компенсируемое чувством ожидания светлого будущего, вплоть до ожидания чуда:

¹ «Гром не грянет — мужик не перекрестится» — это верно и сейчас. У Δ■ (ИЭИ) глобальное чувство времени, отсюда и знаменитое русское «авось».

вот придет кто-то и станет хорошо. Все это указывает на *интуицию времени* (Δ)². Одновременно с этим присутствует и потребность в страданиях, сильных эмоциях (\blacksquare).

Особой красотой русский быт не отличается. Вещи делаются добротные, но не очень красивые (за исключением, быть может, резьбы по дереву и т. п.). О том, что функция *сенсорика* контактная, свидетельствует и стремление приукраситься перед посторонними, особенно перед иностранцами, продемонстрировать показную красоту и богатство. Это не что иное, как *эстетическая сенсорика* (\circ), стоящая на *третьем* месте.

Стремление к общинной жизни и отсутствие деловых качеств, нелюбовь к предприимчивым людям указывают на подавленную 4-ю функцию *деловой логики* (\blacksquare) (Праведник — нищий, богатый — плохой человек.). Централизованное управление («царь-батюшка»), «государство есть церковь» — говорит об *аристократизме* культуры.

Таким образом, ТИМ российской культуры — $\Delta\blacksquare$ (ИЭИ). К числу признаков, характеризующих этот ТИМ, следует добавить и высокую религиозность.

Эпизодический разгул и пьянство также являются характерной чертой русской народной культуры, которую можно интерпретировать как проявление *творческой функции эмоций*. Присутствует и характерное для квадраты β стремление к жестокости. Как писал Ф. М. Достоевский: «У нас историческое непосредственное наслаждение истязанием битья. У Некрасова есть стихи о том, как мужик сечет лошадь по глазам, “по кротким глазам”. Это кто ж не видал, это русизм. Мужик бьет ее, бьет с остервенением, бьет, не понимая, что делает, в остервенении битья сечет больно, бесчисленно: “Хоть ты и не в силах, а вези, умри да вези”» [2]. Это согласуется с подсознательным стремлением ИЭИ к садизму или жестокости, проявляющимся больше в виде оговорок. Однако это перинатальный признак, характеризующий ТИМ культуры.

Интересно, что и современная культура содержит в себе эти же черты. Это выражается и в расхлябанности, и в неумении «делать дело», и в аристократической структуре общества. Отсюда и жажда «сильной руки», которая «наведет порядок»³. Это не что иное, как поиск *дуала* $\bullet\blacksquare$ (СЛЭ) или *активатора* $\blacksquare\bullet$ (ЛСИ), чью роль до недавнего времени играла административно-командная система, волевое давление которой на *суггестивную* 5-ю функцию ИЭИ (\bullet) ослабло. Зато возникновение мафии и рэкета можно проинтерпретировать как *сенсорный* отклик $\bullet\blacksquare$ или проявление *дуальной* структуры в ответ на возмущение и призывы $\Delta\blacksquare$: «бей кооператоров!».

Любопытное свидетельство со стороны представили И. Ганзелка и М. Зигмунд (ЧССР), проехав по СССР [6]: «Советский человек является героем прежде всего в своей безграничной терпеливости. Этот героизм столь велик, что он вынес испытания многих десятилетий. Это самый трудный героизм. В его итоге зачастую огромное, замкнутое в себе психическое утомление, проявляющееся наружу типичным «мы привыкли». Это уже терпение пассивное, обезоруженное и выжидательное, опирающееся на то, что «русская душа» умеет удивительно хранить веру в будущее». Это ожидание будущего как чуда постоянно присутствует в истории. Можно вспомнить Т. Д. Лысенко и его постоянные обещания «чудо-сортов», гипнотизировавшие всех руководителей именно потому, что это соответствовало функции «будущих чудес»⁴ (Δ) русской народной культуры.

Интересно отметить, что с ТИМом ИЭИ коррелирует и такое явление как резкое отставание в области вычислительных устройств. Это связано с подавленной, уязвимой функцией \blacksquare ⁵.

Рассмотрим теперь городскую культуру или культуру русской интеллигенции⁶ XIX века. Ее характеризуют такие черты, как высокая нравственность, деятельная доброта и сочувствие к человеку, понимание его души, самопожертвование, гуманистические идеалы, идея со-

² Отсюда же и вера в мессианское предназначение России.

³ Интересно, что народные мятежи возглавляли *дуалы*: С. Разин, Е. Пугачев — оба $\bullet\blacksquare$ (СЛЭ).

⁴ Это проявилось и в тотальном воздействии на массы телевизионного лечения.

⁵ Кстати, американская культура имеет ТИМ $\blacksquare\Delta$ (ЛИЭ), и это наиболее компьютеризированная страна.

⁶ Идентифицирована В. В. Гуленко и автором.

борности (В. Соловьев), что указывает на функции \square^+ и \blacktriangle . Желание понять и разобраться в объективных законах мира, неприятие зла и насилия, бескорыстие, слабое наличие волевых качеств указывают на нормированную *третью* функцию *объективной логики* (\square^+) и уязвимую *четвертую* функцию *волевой сенсорики* (\bullet). К характеристике этого ТИМа можно добавить и высокую христианскую религиозность, «государство есть церковь», традиции русского космизма⁷. Интересно отметить, что этот слой культуры существовал еще при Петре I. Не случайно почти вся знать Российского государства не принимала новые реформы. Это были *конфликтные* отношения. Не случайно и то, что царевич Алексей — $\square\blacktriangle$ (ЭИИ) — был выразителем устремлений этого слоя, за что и был казнен.

Культура русской интеллигенции была значительно разрушена уничтожением или эмиграцией ее носителей после революции. Сейчас наблюдается тенденция к ее восстановлению.

Л и т е р а т у р а :

1. Гумилев Л. Н. Этногенез и биосфера Земли. — Л., 1980.
2. Достоевский Ф. М. Дневник писателя. — М., 1980.
3. Дубнов А. П. «Падение Запада» и глобальные проблемы человечества. / в кн. Шпенглер О. «Закат Европы». — Новосибирск: ВО «Наука», 1993.
4. Радхакришнан С. Индийская философия. — М., 1987.
5. Шпенглер О. Закат Европы. — Новосибирск: ВО «Наука», 1993.
6. Шри Ауробиндо Гхош / в кн. «Открытие Индии». — М., 1990.

Об авторе:

БУКАЛОВ Александр Валентинович — доктор философии в области психологии, доктор философии в области соционики, почетный доктор Института украинско-кавказских исследований УАНПП, директор Международного института соционики, главный редактор журналов «Происхождение языка и культуры: древняя история человечества», «Соционика, ментология и психология личности» и «Психология и соционика межличностных отношений». Автор более 200 научных работ в области культурологии, лингвистики, социальной психологии, соционики, психологии личности, менеджмента, физики сознания и жизни.

E-mail: boukalov@gmail.com

Сайт: www.socionics.ibc.com.ua

⁷ Яркие выразители этой культуры — Ф. М. Достоевский, В. С. Соловьев, Н. Ф. Бердяев и другие.

Summary

Mosenkis Yu. L.

For thousand years before Trojan war: Greek context of Phaistos Disk

There are resulted the linguistic arguments in behalf on a hypothesis about the presence of Greeks on Crete already in III thousand B. C. and about the Greek language of inscriptions of Phaistos Disk.

Keywords: Minoan culture, Crete, the Greek language, Phaistos Disk.

Boukalov A. V.

Cult of Sirius, Trypillian standard of agriculture and an origin of custom "Anniversary" at Ancient Jews

The cult of star system of Sirius, developed in the neolithic agricultural cultures of V-III thousand B. C. on the Balkans and the Mediterranean and kept in full at the Dogon tribe in Sudan, explains an origin of Trypillian ritual of burning of settlements each 50 years, and also an origin of agricultural ritual custom "Anniversary" at the Ancient Jews, fixed in the Old Testament.

Keywords: mythology, cult of Sirius, Trypillian culture, the Balkan neolith, Anniversary, Dogon, Ancient Jews, the Old Testament, sacral number 50.

Kaznatcheyev V. P., Trofimov A. V.

The distance-information interaction in the "Kozirev space"

It is described the psychophysiological in the "Kozirev space" human perception of holograms, which contain information about cosmic objects: galaxies with different characteristics⁶ cultural-historical monuments of different civilizations and epochs. The holograms with the functional-regulation information are also tested. The degree of the modern man paleoinformation sensibility and the measure of the human "paleomemory" disclosure were valued by the following parameters: the time perception dynamics⁶ the heart chronal regime changes⁶ the head brain electric activity, the skin absorption of light, the gas discharge visualization, the effectivity of the human distance-information communications and interaction with "cells civilizations".

Keywords: human paleomemory, "Kozirev space", human distance-information communications, information signals, psychophysiological testing, head brain semispheres asymmetry, time internal perception.

Boukalov A. V.

Integral Types of Cultures and Nations. Ethnic Socionics

Considering the concept of culture as integral super-organism allows revealing psycho-informational types of cultures and describing them using socionic methods. Integral types of cultures or ethnic mentalities of France, Ancient Athens and Sparta, India and Russia are described.

Keywords: socionics, society, psycho-informational system, cultural type, ethnic mentality, totalitarian structures, informational society.

No 2
2008
Vol. 2

Origin of language and culture: ancient history of mankind

ВЪРЪМѦ ОНО
ДВНСА НІСОУ
УЕНІКОМЪ
СКОМЪ ВЪ
СТАВЪ ОТЪ МЪ
'РЪТЪ ЗІХЪ НГЛА

Բարձր ընթաց-տեղի նշխարներն
ընկալ, բնութի լուրջաբե, սմբար և
սուղամե և ճանճի քաղաքացիքան
ուրա-սուրսուրսե-ամբար քաղաք
մեծարարալու քրթսուրսե- իննո մե

