

№1  
2008  
Том 2

# Происхождение языка и культуры: древняя история человечества



ВЪРЪМАНО  
ДВНСАНОУ  
УЕНКОМЪ  
СКОМЪ КЪ  
СТАВТОТЪМЪ  
РЪТЪ КИХЪ НГЛА

Съобщава се, че в древността  
човекът е бил в състояние да  
говори и да мисли. Това е  
първият етап в историята на  
човечеството. След това  
следва развитието на езика  
и културата.



Главный редактор: **А. В. Букалов**, доктор философии, директор Международного института соционики

Зам. главного редактора: **Ю. Л. Мосенкис**, доктор филологических наук, профессор Национального университета «Киево-Могилянская академия», директор Института украинско-кавказских исследований

Редакционная коллегия: **Г. Д. Бердышев**, доктор биологических наук, доктор медицинских наук, профессор Киевского национального университета им. Т. Г. Шевченко;

**М. Ю. Видейко**, кандидат исторических наук, Институт археологии НАН Украины;

**Е. А. Донченко**, доктор социологических наук, зав. лаб. психологии масс и организаций Института социальной и политической психологии АПН Украины;

**О. Б. Карпенко**, доктор философии, Международный институт соционики;

**С. В. Конча**, кандидат исторических наук, научный сотрудник Киевского национального университета им. Т. Г. Шевченко;

**А. В. Маловичко**, кандидат физико-математических наук, академик УАННП;

**Р. С. Фурдуй**, кандидат геолого-минералогических наук; член Американского Географического Общества;

**С. И. Чурюмов**, доктор философии в области психологии.

### **Формирование редакционной коллегии продолжается**

Компьютерная верстка: **А. А. Букалов**

Международный научный журнал. Выходит 6 раз в год  
Зарегистрирован министерством юстиции Украины 13.06.2006.  
Регистрационный номер 11322-202р, серия КВ

Подписные индексы по каталогам:  
«Роспечать» — 36112, «Пресса России» — 10441,  
«Пресса» (Украина) — 95979.

Журнал с пересылкой почтой по России (с предоплатой)  
можно заказать у наших представителей в Москве:  
**Андрей Безруков** — тел. (495) 382-21-91, e-mail: [invite@mail.ru](mailto:invite@mail.ru)  
**Виктор Саенко** — тел. (495) 713-26-58, e-mail: [vs@butovo.ru](mailto:vs@butovo.ru)

✉: **Международный институт соционики**  
а/я 23, г.Киев-206, Украина, 02206

☎: (+38044) 558-09-35

e-mail : [boukalov@gmail.com](mailto:boukalov@gmail.com),  
[trypillia@narod.ru](mailto:trypillia@narod.ru)

<http://language-culture-origin.socionic.info/jmova/>

## Уважаемые коллеги!

Лингвистическое отделение Международного института соционики (МИС) при поддержке Института украинско-кавказских исследований начинает издание нового международного научного журнала «Происхождение языка и культуры: древняя история человечества».

Необходимость такого издания давно назрела, поскольку специализированные издания по этой теме отсутствуют. Парадоксально, но вопрос о происхождении самого предмета изучения лингвистике — языка — оказался на периферии ее внимания как науки. И это составляет разительный контраст по сравнению с достижениями современной молекулярной биологии, уверенно устанавливающей родственные связи между народами Земли. Ряд выдающихся лингвистов разрабатывает вопросы происхождения и эволюции древнейших языков, однако, эти исследования, как правило, разрозненны, в значительной степени изолированы, а следовательно, не могут оказать существенного влияния на мнение мирового научного сообщества относительно этих проблем.

Поэтому значительное место в нашем журнале будут занимать вопросы древней лингвистической ситуации, древнейших языковых состояний, теории моногенеза и полигенеза, существования праязыков, их эволюции и формирования известных языковых семей — ностратической, америндской, синокавказской и других. Синхронно эти же темы будут рассматриваться в контексте зарождения и эволюции человеческой культуры, ее духовных, психологических и материальных аспектов, находящих свое отражение в языке, древнейшей мифологии, религиозных ритуалах, наскальных рисунках, сакральных сооружениях, календарях. В этом же контексте будут публиковаться и работы, посвященные древним языкам эпохи неолита и бронзового века, происхождению культурных терминов, письменности и т.д. Предполагается также уделить внимание «экзотическим» языкам, не находящим еще окончательного места в генетической классификации языков мира (пиктский, баскский, этрусский, шумерский, айнский и другие).

Мы приглашаем всех заинтересованных коллег присылать работы для публикации в новом журнале. Язык публикаций — русский и английский.

Более подробную информацию Вы сможете получить по e-mail [boukalov@gmail.com](mailto:boukalov@gmail.com), [trypillia@narod.ru](mailto:trypillia@narod.ru), а также на наших интернет-сайтах [www.socionics.ibc.com.ua](http://www.socionics.ibc.com.ua), [www.trypillia.narod.ru](http://www.trypillia.narod.ru).

Искренне Ваши

директор Международного  
института соционики

Александр Букалов

директор Института  
украинско-кавказских исследований

Юрий Мосенкис

# Происхождение языка и культуры: древняя история человечества

## СОДЕРЖАНИЕ

### Древние языки

- Мосенкис Ю. Л., Сенишин Р. И., Переверзев Д. И.  
ПРОБЛЕМЫ ГЕНЕАЛОГИЧЕСКОЙ КЛАССИФИКАЦИИ  
ЯЗЫКОВ ВОСТОЧНОЙ АЗИИ ..... 5

### Происхождение интеллекта

- Казначеев В. П., Трофимов А. В.  
КОСМОФИЗИЧЕСКАЯ ИНТЕЛЛЕКТУАЛЬНАЯ ГОЛОГРАММА  
В МОДЕЛИРОВАННОМ «ПРОСТРАНСТВЕ КОЗЫРЕВА» ..... 16

### Древние сооружения

- Бердышев Г. Д.  
ПИРАМИДЫ — ОТ ЛЕГЕНД И МИФОВ К РАЦИОНАЛЬНОМУ ПОЗНАНИЮ ..... 25

### Теория исторических процессов

- Букалов А. В.  
ГЛОБАЛЬНЫЕ СИНХРОНИСТИЧЕСКИЕ АРХЕТИПЫ  
И ПЕРИОДИЧНОСТЬ ЧЕЛОВЕЧЕСКОЙ ИСТОРИИ ..... 57

- Summary ..... 60

# **Origin of language and culture: ancient history of mankind**

## **CONTENTS**

### **Ancient languages**

- Mosenkis Yu. L., Sinishin R. I., Pereverzev D. I.**  
PROBLEMS OF GENEALOGICAL CLASSIFICATION  
OF LANGUAGES OF EAST ASIA..... 5

### **Origin of intellect**

- Kaznatcheyev V. P., Trofimov A. V.**  
THE COSMOPHYSICAL INTELLECTUAL HOLOGRAM  
IN THE MODELED "KOZIREV SPACE" ..... 16

### **Ancient buildings**

- Berdyshev G. D.**  
PYRAMIDS — FROM LEGENDS AND MYTHS TO THE RATIONAL COGNITION..... 25

### **Theory of historical processes**

- Boukalov A. V.**  
ARCHETYPES, C. G. JUNG'S PRINCIPLE OF SYNCHRONICITY  
AND PHENOMENON OF PERIODICITY HUMAN HISTORY..... 57

- Summary** ..... 60

## Древние языки

УДК 151.81+81

Мосенкис Ю. Л., Сенишин Р. И., Переверзев Д. И.

### ПРОБЛЕМЫ ГЕНЕАЛОГИЧЕСКОЙ КЛАССИФИКАЦИИ ЯЗЫКОВ ВОСТОЧНОЙ АЗИИ

Дана критика концепции выделения отдельных языковых макросемей, таких как ностратическая, сино-кавказская и другие. Обсуждаются проблемы классификации и связей палеоазиатских, а также сино-тибетских языков.

*Ключевые слова:* ностратические языки, сино-тибетские языки, афразийские языки, палеоазиатские языки, тибетские языки.

#### Необходимое теоретико-методологическое вступление

За два века существования сравнительно-исторического языкознания как отдельной отрасли лингвистики накопилось множество вопросов, остающихся неразрешенными или неудовлетворительно разрешенными, иными словами — в высшей степени дискуссионными.

К таким вопросам принадлежит генеалогическая классификация языков Восточной Азии — от северо-востока (Восточной Сибири, Чукотского полуострова) до юго-востока (Индокитая и Малаккского полуострова).

Для осуществления профессиональной дискуссии в указанной области необходимо наличие «критической массы» исследователей, специально занимающихся данными вопросами и достаточно владеющих теоретической базой идей и конкретным языковым материалом для того, чтобы выработать собственное мнение и аргументированно отстаивать его, столь же аргументированно оспаривая иные мнения.

Ситуация усложняется распространившимися во второй половине XX века гипотезами существования «языковых макросемей». К сожалению, эти гипотезы никогда не подвергались всестороннему критическому обсуждению — прежде всего по причине относительно небольшого количества специалистов по обсуждаемым вопросам. Так, например, «устоявшаяся» (пропагандируемая уже около четырех десятилетий) несостоятельная гипотеза родства языка древнего Элама (распространенного в Иране в IV–I тысячелетиях до н. э.) и дравидийских языков Южной Индии (предположительно — языков протоиндской цивилизации Хараппы и Мохенджо-Даро) не имеет под собой достаточных лингвистических оснований. С другой стороны, родство эламского языка с кавказскими (предположенное еще в конце XIX века) подтверждается огромным массивом лингвистических аргументов. Не меньшие трудности представляет исследование языков других регионов.

Любому исследователю, пытающемуся изучать какие-либо конкретные языки на предмет их происхождения и места в генеалогической классификации, прежде всего задают вопрос: а «ностратические» они или «неностратические», «сино-кавказские» или не «синокавказские»?

Современному «постороннему наблюдателю» — например, начинающему лингвисту или представителю соседней дисциплины, желающему оценить современное состояние лингвистики в сравнительно-исторической области — дело представляется следующим образом: В. М. Иллич-Свитыч «открыл» ностратическую макросемью языков, С. А. Старостин — «сино-кавказскую» и так далее. Теперь же основной акцент делается на сравнении языков самих макросемей и — о открытие! — они оказываются родственными.

На самом же деле все одновременно и проще, и сложнее. В опубликованных и хорошо известных тем, кто захочет с ними ознакомиться, работах А. Тромбетти (1866–1929) предложены **сравнительная грамматика и сравнительный словарь большинства языковых семей мира**, на фоне которых «макросемьи» выглядят как **незначительная и во многом надуманная** детализация материала, уже обработанного А. Тромбетти. Любого лингвиста, желающего заниматься проблемой межсемейного родства языков и особенно общего происхождения языков мира, по правилам научной корректности обязан прежде всего ознакомиться с работами этого

поистине гениального ученого. Многие идеи, позднее разрабатывавшиеся другими учеными более детально, находят корни в его работах.

Яркий пример. Приняв существование «ностратической» и «сино-кавказской» языковых макросемей, мы вынуждены будем согласиться с совершенно абсурдным утверждением их сторонников о том, что, скажем, северокавказские языки (абхазо-адыгские и нахско-дагестанские) ближе по родству к китайско-тибетским, чем к южнокавказским (картвельским). Более того, сторонники «сино-кавказской» гипотезы даже прямо утверждали, что северокавказские языки вообще не родственны южнокавказским. Этот тезис выглядит абсурдно уже с первого взгляда, но дело не в этом: родство северокавказских и южнокавказских языков подтверждается огромным количеством общих корней, принадлежащих к «основному словарному фонду». С другой стороны, реконструированный «со всей математической строгостью» общесеверокавказский праязык отличается такими типологическими характеристиками (около 100 согласных и около 10 гласных), совокупность которых по структурным причинам невозможна в естественном языке (на что давно указывал Г. А. Климов), где наблюдается взаимное уравнивание языковых уровней (по Н. Я. Марру).

Пора заявить со все научной ответственностью: **языковые «макросемьи» — научная фикция, устаревшая еще до того, как она обосновалась в языкознании.** Не случайно, скажем, М. Сводеш писал об общем пространстве родственных языков на просторах Евразии и Северной Америки, не разделяя его на искусственные «макросемьи».

Из сказанного необходимо сделать надлежащие выводы.

С одной стороны, исследования языкового моногенеза (проблема которого весьма самостоятельна и не тождественна проблеме поиска отдельных свидетельств межсемейного родства) должны содержать научную новизну и отталкиваться от фундаментальных исследований А. Тромбетти, М. Сводеша и А. С. Мельничука с четкой демонстрацией того, что нового приносит буквально каждая работа по сравнению с названными уже существующими. Не стоит открывать уже открытую Америку.

Проблема языкового моногенеза является первостепенной не только в аспекте определения языка первых Хомо сапиенс, но и для решения конкретных проблем генеалогической классификации: моногенетическая лексика как распространённая в языках многих семей должна быть по возможности исключена из более частных сравнительно-исторических сопоставлений отдельных генеалогических единиц.

С другой стороны, при исследовании конкретных «загадочных» языков следует не искать им место в фантастических «макросемьях», лишь «пережевывающих» мелкие детали масштабных работ Тромбетти — Сводеша — Мельничука, а **работать с конкретным материалом, предлагать конкретные этимологии.** На этом настаивал, в частности, А. С. Мельничук, блестяще показавший, что «ностратическими» являются все языки мира, кроме койсанских, и искренне удивлявшийся тому, что, для примера, австронезийские (малайско-полинезийские) языки не включают в традиционный список «ностратических».

История вокруг «ностратики» развивалась так:

- 1) установление «ностратической» макросемьи в составе почему-то лишь шести языковых семей — индоевропейской, уральской, алтайской, афразийской, дравидийской, картвельской (но почему-то без включения не менее «ностратических» чукотско-камчатских, юкагирского, нивхского и других вплоть до австронезийских и даже кечуа),
- 2) выделение из «ностратической» макросемьи афразийской семьи на правах отдельной макросемьи,
- 3) установление «сино-кавказской» макросемьи в составе северокавказских, енисейских, китайско-тибетских и америндских на-дене языков,
- 4) сенсационное «открытие» родства трех макросемей — «ностратической», афразийской (срочно переименованной из семьи в макросемью, при значительном игнорировании загадочной природы древнеегипетского языка, содержащего ключ к тайне генезиса цивилизации на Ниле) и «сино-кавказской».

Эту историю можно образно представить такой фантастической моделью. Сначала некие литературоведы (руководствуясь анекдотическим открытием того, что в первой строке «Евгения Онегина» *Мой дядя самых честных правил* слово *правил* — это глагол) придут к сен-

сационному выводу о том, что есть, оказывается, не один Пушкин, а целых два — Пушкин-прозаик и Пушкин-поэт. Ученые разделятся на две группы, одна из которых досконально изучит стилистические признаки произведений первого, а другая — второго. А затем третьи сделают непревзойденный вывод о том, что, оказывается, стилистика Пушкина-прозаика и Пушкина-поэта выявляет родственные черты! Аналогии понятны, комментарии излишни.

Для читателей, не любящих проводить аналогии: разделение языков Евразии на такие «макросемьи», как ностратическая, афразийская и сино-кавказская, является надуманным, а границы между макросемьями не более отчетливы, чем границы между семьями одной макросемьи.

### **«Генетически изолированный» язык как лингвистический феномен**

Проблема генеалогической классификации языков Восточной Азии неотделима от более теоретической проблемы сравнительно-исторического языкознания — проблемы существования, установления более или менее отдаленных генетических связей и генеалогической идентификации «изолированных языков». К последним традиционно причисляют пиктский в Британии (сохранились отдельные надписи и некоторые глоссы), баскский, этрусский (этрусский), шумерский, кусунда в Гималаях (ныне уже вымерший или почти вымерший), а из восточноазиатских (или палеоазиатских — см. ниже) — юкагирский, нивхский и айнский (айну).

На наш взгляд, основная проблема установления родственных связей перечисленных языков состоит прежде всего в том, что каждый исследователь, обращающийся к изучению того или иного «генетически изолированного» языка, пытается непременно связать его лишь с каким-нибудь одним языковым объединением. Но такое отождествление практически во всех случаях оказывается невозможным или почти невозможным.

Суть «изолированности» языка состоит в том, что он обнаруживает в своем материале одновременно несколько родственных генеалогических объединений, является, так сказать, гетерогенным, состоящим из нескольких разнородных компонентов. Нет никаких оснований рассматривать идею гетерогенности языка как в корне противоречащую основам сравнительно-исторического языкознания. Эта идея неоднократно прикладывалась даже к таким детально исследованным языкам, как индоевропейские. Например, о «двуприродности» армянского языка много писали Н. Я. Марр, Г. Ачарян, Г. Капанцян. Заслуживает пристального внимания идея К. К. Уленбека, Н. С. Трубецкого, Б. В. Горнунга и др. о гетерогенности самого индоевропейского праязыка, сочетающего элементы алтайского типа и кавказского типа. Вопрос не в интерпретации двуприродности (которая может быть различной в каждом конкретном случае, причем самый частый вариант — глубокое субстратное проникновение более древнего элемента в более новый), а в самом ее существовании. Яркий пример — хуррито-урартский язык, рано (ранее хетто-лувийских) отделившиеся от других индоевропейских. Кавказской лексики в них не более, чем в хетто-лувийских, однако последние считаются все же индоевропейскими, а первые — неиндоевропейскими «азиантическими», языками кавказского типа (не надо забывать, что и хетто-лувийские языки долгое время считались в основном своем компоненте неиндоевропейскими или по крайней мере не в такой степени индоевропейскими, как остальные — свидетельством тому «индо-хеттская модель» Стертеванта). Нет ничего удивительного и в «кавказоидной» грамматике хуррито-урартских языков с многочисленными доминативными элементами — ведь и сами индоевропейские языки, как общепризнанно, ранее имели доминативную типологию того же кавказского типа. Победа концепции И. М. Дьяконова о неиндоевропейской природе хуррито-урартских языков над концепцией Г. Б. Джаукяна об их природе, близкой к индоевропейской, объясняется отнюдь не лингвистическими причинами (аргументы Г. Б. Джаукяна по количеству и качеству многократно превосходят аргументы И. М. Дьяконова и С. А. Старостина), а внелингвистическим влиянием И. М. Дьяконова и его усилиями в попытке монополизировать трактовку истории Армении, Мидии и, по возможности, некоторых других регионов распространения древних языков. Свободной дискуссии вокруг аргументов Г. Б. Джаукяна не происходило.

Столь широкий экскурс в материал, казалось бы, далеко отстоящий от языков Восточной Азии необходим для того, чтобы на одном примере рассмотреть подходы к другому.



Глубже других описанные проблемы понимали А. Тромбетти и Г. Шухардт, которые смотрели на баскский язык как двуприродный кавказско-хамитский, на эламский как на гетерогенный кавказско-дравидийский и т. п.

Стоит только посмотреть в таком же ключе на другие, в частности восточноазиатские, так называемые «генетически изолированные» языки, как небедленно станут ощутимыми качественные результаты. Самым ярким примером является нивхский язык, сочетающий элементы тюрко-монгольского и айнско-австронезийского происхождения (о нем см. ниже).

Совершенно справедливо лингвисты (в частности, Г. А. Климов, Ю. В. Зыцарь и др.) видят в каждом «генетически изолированном» языке остаток древнего языкового ареала, большего и по числу членов, и по территории своего распространения. Иными словами, эти языки могли ранее представлять собой соединительные звенья между языковыми семьями (например, баскский — между афразийскими и кавказскими).

### Проблема палеоазиатских языков

Исследование языков северо-восточной Азии, осуществляемое с XVIII века, показало, что эти языки не могут быть объединены в одну близкородственную группу. Был выделен целый ряд языковых семей, некоторые из которых ныне (но не обязательно в прошлом) представлены только одним языком. Это такие генеалогические единицы, как:

эскимосско-алеутская;

чукотско-камчатская (в последнее время высказываются предположение о выделении ительменского языка в отдельную единицу, связанную с остальными чукотско-камчатскими языками не родством, а длительными контактами);

нивхская (ныне представленная одним нивхским языком);

юкагиро-чуванская (ныне представленная только юкагирским языком);

енисейская;

айнская.

Все перечисленные языки не включают ни в индоевропейскую, ни в уральскую (финно-угро-самодийскую), ни в алтайскую семьи и условно, географически именуют «палеоазиатскими», подчеркивая при этом, что приведенное название не соотносимо с генеалогической классификацией.

Рассмотрим названные языки несколько подробнее.

**Юкагирский язык** предоставляет очень ценный материал для изучения предыстории не только азиатского, но и европейского Севера. Согласно современным представлениям, в уральскоязычном регионе финно-угорскому языковому слою предшествовал самодийский, самодийскому — еще более архаический юкагирский. Древнейших уральскоязычных жителей Европы — саамов — по дофинноугорскому слою их языка пытаются соотнести отчасти с самодийцами, отчасти с юкагирами. Проблема представляется требующей дальнейших исследований, тем более, что очень вероятно присутствие в саамском языке и вообще доуральского субстрата, соотносимого с легендарными северными карликами сихиртя (что заставляет вспомнить о белых карликах — альвах — древнегерманской мифологии).

**Чукотско-камчатские языки** (пока без исключения ительменского) обнаруживают многочисленные параллели, во-первых, с тюркскими (шире — алтайскими), во-вторых, с корейским, и в третьих, с шумерским. Все эти параллели не должны рассматриваться как необъяснимые, так как они уже сейчас поддаются вполне удовлетворительной интерпретации.

Тюркские параллели чукотско-камчатских языков следует, очевидно, рассматривать как свидетельство того, что чукотско-камчатские языки — восточное звено того языкового полотна, которое представлено в Евразии алтайскими (тюркскими, монгольскими, тунгусо-маньчжурскими, корейским и японским) языками. Особый интерес вызывают те чукотско-камчатские корни, которые представляют собой соединительное звено между алтайскими с одной стороны и американскими индейскими с другой. Они подтверждают теорию заселения Америки (во всяком случае движения основного компонента переселенцев) через северо-восток Сибири. Выявление в чукотско-камчатских языках основной лексики, находящей выразитель-

ные соответствия одновременно в алтайских и американских индейских языках, подтверждает не раз высказанные и в научной, и в популярной литературе мысли о родстве тюркских языков с отдельными индейскими языками, например майя или кечуа (последний — главный язык империи инков).

Параллели чукотско-камчатских языков с корейским подтверждают давно высказанное предположение о доалтайском палеоазиатском населении Корейского полуострова. В перспективе предстоит выяснить, не является ли часть этих параллелей общими с другими алтайскими языками — в последнем случае мы имеем дело с алтайским компонентом корейского, родственным другим алтайским языкам и отдаленно — чукотско-камчатским языкам. Иными словами, общую корейско-чукотскую лексику следует по возможности распределить на доалтайскую (которой предположительно может оказаться большая часть) и алтайскую.

Наконец, параллели чукотско-камчатских языков с шумерским следует рассматривать в связи с вышеупомянутыми алтайскими связями чукотско-камчатских языков, с одной стороны, и алтайским (находящим параллели не только в тюркских, но и в монгольских языках) компонентом шумерского языка, существовавшим наряду с другим его компонентом — кавказским. Вывод о том, какой из этих двух (возможны и другие) «ингредиентов» шумерского следует считать основным, делать пока преждевременно. Сугубо предположительно можно говорить о том, что кавказским является основной компонент, а алтайский — это один из дошумерских субстратов.

**Нивхский язык** среди рассматриваемых представляется одним из самых загадочных. Его не раз пытались сравнивать с языками американских индейцев, однако, насколько известно, сколь-нибудь системное, комплексное исследование не было опубликовано. Среди опубликованных версий наибольшего внимания заслуживают две — о связи нивхского с алтайскими (Е. А. Крейнович, В. З. Панфилов и др.) и о связи нивхского с айнским (М. Сводеш). Первую из названных гипотез нельзя отделить от свидетельств в пользу алтайско-чукотских связей. Очевидно, и нивхский, и чукотско-камчатские языки находились, так сказать, на периферии алтайского мира или отделились от общеалтайского праязыка раньше других. Нивхско-айнские связи, помимо языка, проявляются на многих уровнях материальной и духовной культуры. Обнаруживаются также выразительные нивхско-корейские параллели (которые следует рассматривать вместе с айнско-корейскими). Предварительный итог изучения внешних связей относительно нивхского языка можно подвести следующим образом: это язык, проявляющий одновременно связи и с алтайскими, и с айнским. Корейские параллели нивхского языка следует внимательно изучить на предмет того, какие из них соотносятся с нивхско-алтайскими, а какие — с нивхско-айнскими параллелями. Не исключено обнаружение и уникальных нивхско-корейских параллелей, не разделяемых ни айнским, ни алтайскими языками.

Сторонникам так называемой «ностратической» макросемьи, очевидно, будет интересно, что целый ряд слов нивхского языка из числа так называемой основной лексики очень близок к ностратическому словарю в варианте В. М. Иллич-Свитыча. Впрочем, это касается и других «палеоазиатских» языков, в частности, чукотско-камчатских.

**Айнский язык** в последнее время нередко не включают в число палеоазиатских, однако такое невключение или включение весьма условно, как условно и само постулирование палеоазиатского языкового объединения. Известен целый ряд гипотез о родственных связях айнского языка:

- 1) с индоевропейскими,
- 2) с японским,
- 3) с нивхским,
- 4) с языками американских индейцев и др.

Индоевропейские связи айнского языка немногочисленны и должны рассматриваться неотделимо от индоевропейских связей японского. Сюда же примыкает проблема европеоидности айнов, а также проблема европеоидного компонента древних корейцев и китайцев («динлинская проблема»). Отчасти этот компонент можно связывать с тохарами II тысячелетия до н. э., отчасти объяснять более древними связями.

Аино-японские параллели в основном объясняются длительным контактом (как айным субстратом японского языка, так и более поздними заимствованиями из японского в айнский). Некоторые исследователи ошибочно склонны чуть ли не все общие слова японского и айнского объяснять влиянием первого на второй, однако это явное преувеличение. Как известно, именно айны создали очень раннюю (существовавшую около десяти тысяч лет) культуру дзёмон с самой древней в мире керамикой, и даже некоторые важнейшие культовые термины пришли из айнского в японский, а не наоборот.

Многочисленные айно-нивхские параллели, установленные М. Сводешем, очень впечатляющи, но требуют дальнейшего пристального изучения (см. выше о нивхском).

На наш взгляд, более-менее утвердившийся в антропологии и этнографии вывод об австралоидности айнов (или их, наряду с австралийскими аборигенами, «протоморфности» — предполагаемом выделении в отдельную ветвь еще до окончательного оформления больших рас) наилучшим образом согласуется с предположением об австронезийском (малайско-полинезийском) компоненте айнского языка как основном. Айны и в меньшей степени нивхи представляются, таким образом, результатом очень раннего переселения протоавстронезийцев (или протополинезийцев — тогда время разделения праавстронезийского языка следует признать гораздо более древним) на далекий азиатский север.

Что же касается предполагаемых связей айнского языка с американскими индейскими, то в принципе исключать их нельзя, однако здесь, как и в случае гипотетических америндских связей нивхского, требуется специальная обобщающая работа.

**Эскимосско-алеутские языки**, на первый взгляд, могут оказаться наиболее архаическими среди ныне известных палеоазиатских — хотя бы ввиду их распространения на самой периферии Северной Евразии и Северной Америки. Не раз отмечалась и предполагалась максимальная близость именно носителей этих языков к приледниковым охотникам палеолита по разным культурным проявлениям.

Предварительное исследование эскимосско-алеутских языков показывает, что они представляют собой как будто своеобразный мостик между японским языком с одной стороны и финно-угорскими с другой. Однозначно интерпретировать этот факт пока трудно — прежде всего следует предполагать близость финно-угров к древнему арктическому населению, с одной стороны, и доайнский эскимосский субстрат, с другой стороны. Как известно, еще в XIX веке было высказано предположение об эскимосах как доайнском населении Японского архипелага, упомянутом, среди прочего, в айнских преданиях о предшествующих айнам на их территории карликах коропок-куру — волосатых «людях-пауках» (одетых в шкуры животных?). Очевидно, перспективным могло бы быть тщательное сравнение эскимосско-алеутских языков с архаическим языком островов Рюкю (окинавским), близким к японскому, и особенно с языком айну.

**Енисейские языки** (среди которых наиболее известен кетский) по своей структуре являются, как известно, близкими к китайско-тибетским. Предположения об их связях с последними, с одной стороны, и кавказскими, с другой стороны, высказывались давно, и поэтому «открытие» этих связей в рамках «сино-кавказской макросемьи» нельзя признать открытием, а лишь детализацией, разработкой ранее существовавших идей. Не исключено, что енисейские языки представляют собой очень результат очень раннего переселения части носителей северокавказских языков (об этом писал еще в начале XX в. Й. Карст). Многие подтверждения находят гипотеза о древнем распространении енисейских языков на значительно большую территорию, чем нынешний ареал, и, в частности, далеко на запад. Известны и прагерманские формы (в частности, названия «дома» и «половины»), общие с енисейскими языками. Енисейским может оказаться даже язык одного из компонентов докельтского населения Британии (по-енисейски читаются пиктские надписи, что вовсе не исключает предполагаемого наличия в предысторической Британии и других доиндоевропейских субстратов — в частности «хамитского» и финно-угорского).

## Проблема внешних связей сино-тибетских языков

К сожалению, недостаточная описанность языков китайско-тибетской (сино-тибетской) семьи и недостаточная разработанность прасинотибетской языковой реконструкции усложняют работу с достоверным определением внешних связей названных языков. Яркий пример, подтверждающий сказанное: в справочнике «Языки и диалекты мира» (М., 1982) из приблизительно 700 китайско-тибетских языков представлены не около 20.

На современном этапе исследования можно предполагать, что китайско-тибетские языки обнаруживают связи не только с енисейскими и северокавказскими, но также и с тайскими и далее через них с австронезийскими (малайско-полинезийскими). Прародину последних следует предполагать в Южном Китае. Очевидно, именно полинезийцы отразились в китайской мифологии в виде людей-рыб времени потопа (ср. тех же австронезийцев в образе людей-рыб в шумерской мифологии, людей в рыбьей коже на Амуре). Лишь позднее австронезийцы стали заселять острова (так, на Тайване австронезийцы живут и сегодня, но раскопки показывают наличие на острове древних карликов, родственных, очевидно, филиппинским, малаккским и новогвинейским карликам).

Вполне логично сравнивать китайско-тибетские языки также с австроазиатскими. Например, часть лексики, считающейся заимствованной из китайского во вьетнамский, может оказаться также древнейшим общим фондом.

Имеется также ряд важнейших синотибетско-индоевропейских параллелей, среди которых, очевидно, преобладают следствия более или менее древних контактов, однако нельзя исключать и древнейшее родство.

Среди наиболее интересных сино-тибетских лексем, имеющих отчетливые индоевропейские соответствия, считаем необходимым продемонстрировать следующие:

- среднекит. *wik* «район»<sup>1</sup>;
- среднекит. *liek* «считать»<sup>2</sup>;
- среднекит. *luk* «счастье»<sup>3</sup>;
- среднекит. *lak* «кислое молоко»<sup>4</sup> (ср. также реконструкцию: *lak* «вид кислого напитка») < *\*rak*, ср. бирм. *a-rak* «пиво» и т. п.<sup>5</sup> и очень распространенное обозначение водки);
- среднекит. *daik* «жилище»<sup>6</sup>;
- среднекит. *ngaw* «образ, идол»<sup>7</sup> — индоевропейское обозначение духа умершего *nek*;
- среднекит. *ngauk* «гора»<sup>8</sup>;
- среднекит. *di*, сиам. *dhi* «земля»<sup>9</sup>;
- древнекит. *dhuk* < *\*lhok* «читать» с китайско-тибетскими параллелями<sup>10</sup>;
- кит. *phüt* < *\*phet* «демон засухи» — тибет. *bjad* «злой дух» с другими китайско-тибетскими соответствиями<sup>11</sup> — индоевропейское обозначение беса, древнеегип. божество *Бес*.

Сочетание массива приведенных слов преимущественно культурных терминов, с основной лексикой очевидно.

## Некоторые выводы

Итак, для всестороннего изучения вопросов происхождения языков Восточной Азии и их места в генеалогической классификации языков мира следует в будущем решить множество частных проблем. Для некоторых из них решения, кажушиеся вероятными, были предложены выше. Нам представляется, что дальнейшее изучение языкового материала позволит обнару-

<sup>1</sup> Старостин С. А. Реконструкция древнекитайской фонологической системы. – М., 1989. – С. 79.

<sup>2</sup> Старостин С. А. Реконструкция... – С. 90.

<sup>3</sup> Старостин С. А. Реконструкция... – С. 90.

<sup>4</sup> Старостин С. А. Реконструкция... – С. 91.

<sup>5</sup> Старостин С. А. Реконструкция... – С. 199.

<sup>6</sup> Старостин С. А. Реконструкция... – С. 96.

<sup>7</sup> Старостин С. А. Реконструкция... – С. 123.

<sup>8</sup> Старостин С. А. Реконструкция... – С. 125.

<sup>9</sup> Старостин С. А. Реконструкция... – С. 130.

<sup>10</sup> Старостин С. А. Реконструкция... – С. 226.

<sup>11</sup> Старостин С. А. Реконструкция... – С. 144.

жить некоторые ранее не известные «континуумы» более или менее отдаленно родственных языков и языковых семей.

### Литература<sup>12</sup>:

1. Арутюнов С. А. Проблемы классификации языков народов Восточной Азии в свете их этнической истории. — М., 1964.
2. Белецкий А. А. Задачи дальнейшего сравнительно-исторического изучения языков // Вопросы языкознания. — 1955. — № 2. — С. 3–27.
3. Белецкий А. А. Программа специального курса «Введение в сравнительно-историческое языкознание». — К.: Изд-во Киевского государственного университета. — 17 с.
4. Білецький А. О. Основні методи дослідження в сучасному мовознавстві // Методологічні питання мовознавства. — К.: Вид-во АН УРСР, 1966. — С. 12–23.
5. Білецький А. О. Про принципи етимологічних досліджень // Мовознавство. — 1952. — Т. X. — С. 151–153.
6. Білецький А. О. Сучасне порівняльно-історичне мовознавство // Мовознавство. — 1975. — № 3. — С. 3–12.
7. Богаевский Б. Л. Восток и Запад в их древнейших связях (По поводу новейших открытий в Индии) // Новый Восток. — 1925. — Кн. 12. — С. 214–229.
8. Богаевский Б. Л. Китай на заре истории (Проблемы доисторического Китая) // Новый Восток. — 1925. — № 1.
9. Богаевский Б. Л. Раковины в расписной керамике Китая, Крита и Триполья // Известия Государственной академии истории материальной культуры. — Л., 1931. — Т. 6. — Вып. 8–9. — С. 1–99.
10. Бурковський І. З. Етимологія і лінгвогенеза (про значення етимологічних принципів О. С. Мельничука) // Мовознавство. — 2001. — № 6.
11. Василевич Г. М. Древнейшие языковые связи современных народов Азии и Европы // Труды Института этнографии им. Н. Н. Миклухо-Маклая. Новая серия. — М.; Л., 1947.
12. Васильев В. П. Об отношении древнекитайского языка к среднеазиатским // ЖМНП. — 1872. — Сентябрь. — Ч. CLXIII. — Отд. 2.
13. Васильев К. В. Истоки китайской цивилизации. — М.: Восточная литература, 1998. — 319 с.
14. Васильев Л. С. Генезис древнекитайской бронзы и этнокультурные связи Инь. — М., 1964.
15. Васильев Л. С. Древний Китай. — М.: Восточная литература, 1995. — Т. 1. — 380 с.
16. Васильев Л. С. Некоторые проблемы генезиса мировой цивилизации в современных зарубежных исследованиях // Народы Азии и Африки. — 1966. — № 2.
17. Васильев Л. С. О роли внешних влияний в возникновении китайской цивилизации // Народы Азии и Африки. — 1964. — № 2.
18. Васильев Л. С. Проблема генезиса китайской цивилизации: Формирование основ материальной культуры и этноса. — М.: Наука, 1976.
19. Васильев Л. С. Проблемы генезиса китайской мысли. — М., 1989.
20. Васильев Л. С. Проблемы генезиса человека и его культуры в дояньшаоском Китае // Ранняя этническая история народов Восточной Азии. — М., 1977.
21. Гамкрелидзе Т. В., Иванов В. В. Индоевропейский язык и индоевропейцы: Реконструкция праязыка и протокультуры. — Тбилиси: Мецниереба, 1984. — Т. 1–2.
22. Генетические, ареальные и типологические связи языков Азии. — М.: Наука, 1983.
23. Георгиев В. Исследования по сравнительно-историческому языкознанию. — М.: Изд-во иностранной лит., 1958. — 317 с.
24. Георгиевский С. М. О корневом составе китайского языка в связи с вопросом о происхождении китайцев. — СПб., 1888.
25. Герценберг Л. Г. Вопросы реконструкции индоевропейской просодики. — Л.: Наука, 1981. — 200 с.
26. Горелов В. И. Лексикология китайского языка. — М.: Просвещение, 1984. — 216 с.
27. Грумм-Гржимайло Г. Е. Белокурая раса в Северной Азии // Записки Российского географического общества по отделению этнографии. — СПб., 1909. — Т. XXXIV: Сборник в честь 70-летия Г. Н. Потанина.
28. Грумм-Гржимайло Г. Е. Можно ли считать китайцев автохтонами бассейна среднего и нижнего течения Желтой реки? // Известия Географического общества. — 1933. — Т. LXV. — Вып. I.
29. Грумм-Гржимайло Г. Е. Почему китайцы рисуют демонов рыжеволосыми? — СПб., 1899.
30. Древнекитайская философия: Собрание текстов: В 2-х т. — М.: Мысль, 1973. — Т. 2. — 382 с.

<sup>12</sup> По причинам технического характера список литературы выборочный, включающий лишь основные работы.



31. Древний Восток: этнокультурные связи. — М., 1988.
32. Дьяконов И. М. Сравнительное языкознание, история и другие смежные науки // Лингвистическая реконструкция и древнейшая история Востока: Тезисы и доклады конференции. — М.: Наука, 1984. — Ч. 2. — С. 3–20.
33. Евсюков В. В. Реконструкция духовной культуры на примере доисторического Китая // Народы Азии и Африки. — 1986. — № 6. — С. 54–66.
34. Евсюков В. В. Семантика орнамента расписной керамики культуры Яншао: Авт. канд. дис. — Новосибирск, 1984.
35. Еловков Д. И. Очерки по лексикологии языков Юго-Восточной Азии. — Л., 1977.
36. Иванов В. В. Генеалогическая классификация языков // Лингвистический энциклопедический словарь. — М., 1990.
37. Иванов В. В. Генеалогическая классификация языков и понятие языкового родства. — М.: Изд-во Московского университета, 1954. — 53 с.
38. Иванов В. В. К этимологии некоторых миграционных культурных терминов // Этимология. — 1980. — М.: Наука, 1982. — С. 157–166.
39. Кашина Т. И. Неолитические памятники Китая и проблема западных корней культуры Яншао // Археология Северной и Центральной Азии. — Новосибирск, 1975.
40. Кашина Т. И. Семантика геометрической орнаментации керамики культуры Яншао // Известия Сибирского отделения АН СССР. Серия общественных наук. — 1971. — № 6. — Вып. 2.
41. Климов Г. А. Вопросы методики сравнительно-генетических исследований. — Л., 1971. — 88 с.
42. Климов Г. А. Основы лингвистической компаративистики. — М.: Наука, 1990. — 168 с.
43. Корнилов Г. Евразийские лексические параллели. — М.: Наука, 1973. — 241 с.
44. Крюков М. В. У истоков древних культур Восточной Азии // Народы Азии и Африки. — 1964. — № 6.
45. Крюков М. В. и др. Древние китайцы: проблемы этногенеза. — М.: Наука, 1978.
46. Крюков М. В., Хуан Шуин. Древнекитайский язык. — М.: Наука, 1978. — 512 с.
47. Кузьмина Е. Е. Распространение коневодства и культы коня у ираноязычных племен Средней Азии и других народов Старого Света // Средняя Азия в древности и средневековье. — М.: Наука, 1977. — С. 28–52.
48. Кучера С. Китайская археология. — М.: Наука, 1977.
49. Ларичев В. Е. Древние культуры Северо-Восточного Китая: Авт. дис. ... канд. ист. наук. — М., 1960.
50. Левин М. Г. Этническая антропология и проблемы этногенеза народов Дальнего Востока // Труды Института этнографии. — М., 1958. — Т. 36.
51. Лисевич И. С. Моделирование мира в китайской мифологии и учение о пяти первоэлементах // Теоретические проблемы восточных литератур. — М., 1969.
52. Макаев Э. А. Общая теория сравнительного языкознания. — М.: Наука, 1977. — 205 с.
53. Макаев Э. А. Проблемы и методы современного сравнительно-исторического индоевропейского языкознания // Вопросы языкознания. — 1965. — № 4. — С. 3–19.
54. Македон Н. Л., Петуцак В. Д. Стародавня Україна і східні острови: сліди давніх переселень? // Українське, кавказьке й загальне мовознавство, культурологія: Зб. наук. праць на честь 135-річчя від дня народження академіка М. Я. Марра. — К.: ІУКС, 2000. — С. 4–6.
55. Марр Н. Я. Египетский, шумерский, китайский и их палеонтологические встречи // Марр Н. Я. Избранные работы. — Л., 1933–1937. — Т. 4. — С. 112–114.
56. Марр Н. Я. Китайский язык и палеонтология речи // Марр Н. Я. Избранные работы. — Л., 1933–1937. — Т. 4. Уперше надруковано: Доклады АН СССР. — Л., 1926. — С. 93–96, 109–112, 129–132.
57. Марр Н. Я. Общий курс учения об языке // Марр Н. Я. Избранные работы. — Л., 1933–1937. — Т. 2.
58. Марр Н. Я. Яфетическая теория и семантика китайского языка // Марр Н. Я. Избранные работы. — Л., 1933–1937. — Т. 4. Уперше надруковано: Доклады АН СССР. — Л., 1926.
59. Маслов А. А. Китай: колокольца в пыли. Странствия мага и интеллектуала. — М.: Алетейя, 2003. — 376 с. (Маслов 2003а).
60. Маслов А. А. Китай: укрощение драконов. Духовные поиски и сакральный экстаз. — М.: Алетейя, 2003. — 480 с.
61. Мейе А. Сравнительный метод в историческом языкознании. — М.: Изд-во иностранной литературы, 1954. — 100 с.
62. Мельничук А. С. О всеобщем родстве языков мира // Вопросы языкознания. — 1991. — № 2–3.
63. Мельничук А. С. Проблематика реконструкции в сравнительно-историческом языкознании // Актуальные вопросы сравнительного языкознания. — Л.: Наука, 1989. — С. 21–35.
64. Мельничук О. С. Етимологія // Українська літературна енциклопедія. — К.: УРЕ, 1990. — Т. 2. — С. 169.

65. Мельничук О. С. Порівняльно-історичний метод у мовознавстві // Українська мова в школі. — 1951. — № 1. — С. 23–31.
66. Мельничук О. С., Коломієць В. Т. Глибинні етимологічні зв'язки в лексиці слов'янських мов // Слов'янське мовознавство: Доповіді / IX Міжнар. з'їзд славістів. — К., 1993.
67. Мосенкіс Ю. Л. Сравнение языков разных надсемей и проблема языкового моногенеза: С прилож. «О внутреннем родстве кавказских языков»: Авторский пер. с укр. — К.: АТ «ВИПОЛ», 1997. — 20 с.
68. Мосенкіс Ю. Л. Актуальні проблеми дослідження української та східних мов. — К.: Київський міжнародний університет, 2002. — 80 с.
69. Мосенкіс Ю. Л. Від трипільської України до Японських островів: стародавні мовні паралелі // Мова та історія. — К., 2004. — Вип. 71. — С. 88–95.
70. Мосенкіс Ю. Л. Деякі питання вивчення далеких генетичних зв'язків української мови. — К.: КДТУ-БА, 1996. — 78 с.
71. Мосенкіс Ю. Л. Деякі проблеми генеалогічної ідентифікації східних мов // IX сходознавчі читання А. Кримського: Тези доповідей міжнародної наукової конференції. М. Київ, 1–2 червня 2005 р. — К.: Інститут сходознавства ім. А. Кримського НАН України, 2005. — С. 17–18.
72. Мосенкіс Ю. Л. До проблеми генеалогічної класифікації мов в аспекті віддаленої спорідненості. — К.: Київський державний лінгвістичний університет, 1996. — 32 с.
73. Мосенкіс Ю. Л. Західні зв'язки давньокитайської цивілізації за мовними свідченнями // Мова та історія. — К., 2005. — Вип. 82. — С. 156–158.
74. Мосенкіс Ю. Л. Значення компаративних досліджень для українського мовознавства // Вісник Київського університету імені Тараса Шевченка: Літературознавство. Мовознавство. Фольклористика. — К.: Вид-во Київського університету ім. Т. Шевченка, 1994. — Вип. 2. — С. 130–134.
75. Мосенкіс Ю. Л. Знову про слов'янські назви коня і трипільсько-індоєвропейські мовні стосунки // Мова та культури Заходу й Кавказу: Зб. наук. праць. — К.: Дослідницький семінар «Мова та історія», 2000. — С. 20–28.
76. Мосенкіс Ю. Л. Надродинні мовні зв'язки у працях О. С. Мельничука: теорія, методика і практика етимологічних досліджень // Мовознавство. — 2001. — № 6. — С. 77–83.
77. Мосенкіс Ю. Л. Нез'ясовані питання генеалогічної класифікації мов // Мова та історія. — К., 1995. — Вип. 10. — С. 9–10.
78. Мосенкіс Ю. Л. Нова популярна книга про першопочатки Сходу (Рец. на кн.: Девід Рол. Генезис цивилизации. — М.: Эксмо, 2005. — 480 с.) // Мова та історія. — К., 2005. — Вип. 82. — С. 160–162.
79. Мосенкіс Ю. Л. Перспективи дослідження мовно-культурного простору Євразії (з приводу праць Імре Пачаї про стосунки слов'янських і східних мов) // Мова та історія. — К., 2003. — Вип. 63/64. — С. 64–65.
80. Мосенкіс Ю. Л. Порівняльно-історичне і зіставно-типологічне мовознавство у викладанні японської мови в Україні // Мова та історія. — К., 2005. — Вип. 84. — С. 115–117.
81. Мосенкіс Ю. Л. Порівняльно-історичний метод і питання про лексичні універсали // Мова та історія. — К., 1994. — Вип. 5. — С. 4–7.
82. Мосенкіс Ю. Л. Про місце української мови в генеалогічній класифікації мов // Мова та історія. — К., 1996. — Вип. 13. — С. 15–16.
83. Мосенкіс Ю. Л. Проблема генеалогічної класифікації мов (аспект міжродинної спорідненості) // Мова та історія. — К., 2005. — Вип. 84. — С. 138–151.
84. Мосенкіс Ю. Л. Проблеми дослідження генетично невизначених мов. — К.: КДЛУ, 1996.
85. Мосенкіс Ю. Л. Семантичні проблеми міжродинного порівняльно-історичного дослідження мов // Проблеми зіставної семантики: Матеріали Всеукраїнської наукової конференції 28–30 вересня 1995 р. — К.: Київський державний лінгвістичний університет, 1995. — С. 40–41.
86. Мосенкіс Ю. Л. Теоретичні аспекти поглибленого діахронічного дослідження основної лексики: До проблеми гіпотетичного первісного мовного стану як найдавнішого етапу доісторії української мови. — К.: Видавниче підприємство «Перше вересня», 1997. — 208 с.
87. Мосенкіс Ю. Л., Поліщук Ю. А. Китайська мова і лінгвістична палеонтологія // Мова та історія. — К., 2003. — Вип. 66. — С. 32–37.
88. Мосенкіс Ю. Л., Синишин Р. І. Невирішені проблеми генеалогічної ідентифікації східних мов // XI Сходознавчі читання А. Кримського: Тези доповідей міжнародної наукової конференції. М. Київ, 7–8 червня 2007 р. — К.: Інститут сходознавства ім. А. Кримського, 2007. — С. 204–205.
89. Мосенкіс Ю. Л., Синишин Р. І., Переверзев Д. І. Проблеми генеалогічної класифікації мов світу у дослідженні О. М. Кондратова (з приводу книги: Кондратов А. М. Земля людей — земля языков. — 2-е изд. — СПб.: Авалон; Азбука-классика, 2006. — 224 с.) // Мова та історія: Збірник наукових праць. — К., 2007. — Вип. 93: Сакральне слово і сакральне право. — С. 120–121.

90. Мосенкіс Ю. Л., Шийко Б. Л. Про деякі проблеми генеалогічної класифікації мов // Мова та історія. — К., 1998. — Вип. 35. — С. 15–17.
91. Народы Восточной Азии. — М.; Л., 1965.
92. Народы Юго-Восточной Азии. — М., 1966.
93. Поливанов Е. Д. Труды по восточному и общему языкознанию. — М.: Наука, 1991. — 623 с.
94. Полищук Ю. А., Мосенкіс Ю. Л. Деякі актуальні питання китаїстики та японістики (короткий огляд) // Мова та історія. — К., 2004. — Вип. 72. — С. 103–115.
95. Происхождение человека и древнее расселение человечества. — М.: Изд-во АН СССР, 1951.
96. Решетов А. М., Чебоксаров Н. Н. Антропология и этнография о происхождении китайцев // Расы и народы. — М., 1973. — Вып. 3.
97. Семереньи О. Введение в сравнительное языкознание: Пер. с нем. — М.: Прогресс, 1980. — 407 с.
98. Семчинський С. В. Вступ до порівняльно-історичного мовознавства (на матеріалі індоєвропейських мов). — К.: Вид.-полігр. центр «Київський університет», 2002.
99. Семчинський С. В. Загальне мовознавство. — 2-ге вид., переробл. і доп. — К.: ОКО, 1996. — 414 с.
100. Серкина А. А. Опыт дешифровки древнейшего китайского письма. — М.: Наука, 1973. — 131 с.
101. Сравнительно-историческое изучение языков разных семей: Задачи и перспективы. — М.: Наука, 1982.
102. Сравнительно-историческое изучение языков разных семей: Лексическая реконструкция. Реконструкция исчезнувших языков. — М.: Наука, 1991.
103. Сравнительно-историческое изучение языков разных семей: Современное состояние и проблемы. — М.: Наука, 1981.
104. Старостин С. А. Реконструкция древнекитайской фонологической системы. — М.: Наука, 1989. — 728 с.
105. Степанян Л. Г. Следы арийцев в Полинезии // Лрабер асаракакан гидутюннери = Вестник общественных наук. — Ереван, 1998. — № 3. — С. 139–146.
106. Стрелкова А. Ю. Трипілля та Яншао: символіка орнаментів кераміки // Культурологічні студії: Зб. наук. праць кафедри культурології та археології НаУКМА. — К., 1999. — С. 103–117.
107. Теоретические основы классификации языков мира: Проблемы родства. — М.: Наука, 1982.
108. Успенский Б. А. Структурная типология языков. — М., 1965. — 287 с.
109. Чебоксаров Н. Н. К вопросу о происхождении китайцев // Советская этнография. — 1947. — № 1. — С. 30–70.
110. Чебоксаров Н. Н. Основные направления расовой дифференциации в Восточной Азии // Труды Института этнографии. — 1947. — Т. 2.
111. Чебоксаров Н. Н. Основные этапы формирования антропологического состава населения Восточной Азии. — М., 1964.
112. Чебоксаров Н. Н. Северные китайцы и их соседи // Краткие сообщения Института этнографии. — 1949. — Вып. 5.
113. Шрадер О. Сравнительное языковедение и первобытная история: Пер. с нем. — СПб., 1886. — 482 с.
114. Языковые универсалии и лингвистическая типология. — М.: Наука, 1969.
115. Яхонтов С. Е. Глоттохронология и китайско-тибетская семья языков. — М.: Наука, 1964. — 11 с.
116. Jespersen, O. Language, its nature, development, and origin. — L., 1934. — 448 pp.
117. Milewski, T. Wstęp do językoznawstwa. Wyd. 4. — Warszawa, 1962. — 144 s.
118. Swadesh M. The origin and diversification of language. — London, 1972.
119. Trombetti A. Elementi di glottologia. — Bologna, 1923.

Статья поступила в редакцию 04.01.2008 г.

#### Об авторах:

**МОСЕНКИС Юрий Леонидович** — доктор филологических наук, профессор Национального университета «Киево-Могилянская академия», исследователь проблем общего происхождения языков мира, древних письменностей и языков неизвестного происхождения (пиктского, этрусского, шумерского, айнского и др.), мифологического мышления.

E-mail: trypillia@narod.ru

Сайт: www.trypillia.narod.ru

**СИНИШИН Роман Иванович** — аспирант Киевского национального университета имени Тараса Шевченко.

**ПЕРЕВЕРЗЕВ Дмитрий Игоревич** — студент Киевского национального университета имени Тараса Шевченко.

## Происхождение интеллекта

УДК 338.2+314

Казначеев В. П., Трофимов А. В.

### КОСМОФИЗИЧЕСКАЯ ИНТЕЛЛЕКТУАЛЬНАЯ ГОЛОГРАММА В МОДЕЛИРОВАННОМ «ПРОСТРАНСТВЕ КОЗЫРЕВА»

Космопланетарная антропоэкология: фактический и аналитический материал

(Продолжение. Начало в № 4/05, 1–2/06)

*Международный НИИ космической антропоэкологии (МНИИКА)  
630117, Россия, г. Новосибирск, ул. Акад. Тимакова, 2*

Описаны эксперименты по дистантной трансляции информации, фиксированной на фотоплёнке, о 28 объектах геологического, биологического и искусственного происхождения. Трансляция информации происходила с использованием лазерной технологии в «зеркала Козырева». Обнаружено, что в условиях фазовых переходов в фотоэмульсии, происходящих в «пространстве Козырева», возможно воспроизведение информации, источником которой являлись материальные предметы — свидетели различных эпох и культур. Эта информация была воспринята людьми, находившимися за десятки километров от места проведения исследования. При этом информация, содержащаяся в полиграфических репродукциях, не воспроизводилась и не воспринималась. Во время эксперимента в пространстве «зеркал Козырева» наблюдался целый ряд необычных оптических эффектов, зафиксированных на киноплёнке, включая феномен временной прозрачности металлических зеркал.

*Ключевые слова:* «зеркала Козырева», дистантная передача информации, энергоинформационная голограмма, живое вещество.

По нашей гипотезе, в период трансперсональных взаимодействий интеллект человека смещается на новый горизонт виртуальной реальности.

Экспериментальное исследование 19 июня 2001 г. было посвящено изучению роли процессов фазового перехода (с использованием фото-кино и лазерных средств) в обеспечении дистантно-информационных коммуникаций в моделированном «пространстве Козырева».

Цель: разработать и апробировать технологии «лазерной инициации», фото-кинофиксации и последующего восприятия современным человеком информационно-механических процессов различной пространственно-временной принадлежности.

Предусматривалась двухэтапная схема исследования:

На 1-м этапе осуществлялись формирование с использованием «Устройства для коррекции биофизических полей человека» (пат. РФ № 2 141 357) и фиксация в фотоэмульсионном слое черно-белой фотоплёнки (в процессе фотохимической реакции) информации, представленной потоками «энергии-времени» и иными, пока неизвестными полями следующих подлинных предметов (А) или изображений (В):

- 1.1. Окаменевший моллюск (А), 3.5 млн лет.
- 1.2. Древнеримский светильник (А), ~ 2100 лет.
- 1.3. Шумерская глиняная табличка (А), ~ 4250 лет.
- 1.4. Древнеримская монета (А), 1800 лет.
- 1.5. Бронзовая застёжка викингов (А), ~ 1000 лет.
- 1.6. Окаменевшая рыба (Vertolepio Bresel) (А), 4.0 млн лет.
- 1.7. Каменное ядро из Старой Рязани (А), ~ 800 лет.
- 1.8. Египетский скарабей (статуэтка) (А), ~ 3 года.
- 1.9. Лава (вулкан Толбачек) (А), ~ 3 млрд лет, извержение 34 г. назад,

- 1.10. Вифлеем, место рождения Христа (В), ~ 2000 лет.
- 1.11. Иерусалим, Храм Гроба Господня (В), ~ 1967 лет.
- 1.12. Гробница Св. Лазаря в Ларнаке (В), ~ 1920 лет.
- 1.13. Маска Тутанхамона (В), ~ 3000 лет.
- 1.14. Пагода Шведагон в Бирме (В), ~ 2600 лет.
- 1.15. Стоунхендж (В), ~ 3500 лет.
- 1.16. Бог Земли, Мексика (статуэтка) (А), ~ 2500 лет.
- 1.17. Луна (фаза убывания) (В), ~ 6 млрд лет.
- 1.18. «Троица», икона А. Рублева (В), ~ 550 лет.
- 1.19. Картина Н. Рериха «Настасья Микулична» (В), ~ 55 лет.
- 1.20. Картина Н. Рериха «Бэда-проповедник» (В), ~ 55 лет.
- 1.21. Картина Н. Рериха «Горный хребет в снегу» (В), ~ 58 лет.
- 1.22. И. Христос, компьютерное воспроизведение изображения на плащанице (В), ~ 1967 лет.
- 1.23. Черепа австралопитеков (В), ~ 1 млн лет.
- 1.24. Каменные изваяния о. Пасхи (В), ~ 1000 лет.
- 1.25. Окаменевшее насекомое (пещера Фрасасси) (А), ~ 4 млн лет.
- 1.26. Окаменевшие зубы акулы (пещера Фрасасси) (А), ~ 4 млн лет.
- 1.27. Кристалл аметиста (А), 10 млн лет.
- 1.28. Мумия «Принцесса Алтая» (В), ~ 5000 лет.

Важнейшими условиями формирования информационного потока, представленного предметами и событиями во временном диапазоне от нескольких десятков миллионов лет до последних столетий новой эры, были следующие:

1. Работа проводилась в «пространстве Козырева», образованном расположенным горизонтально алюминиевым цилиндрическим экраном (запатентованное название — «Устройство для коррекции биофизических полей человека», пат. РФ № 2122446) (см. рис. 1).



**Рис. 1. Установка для коррекции биофизических полей человека («зеркала Козырева»).**



2. Перед фотосъемкой фотопленки находились в темноте в «пространств Козырева» в течение 72 ч.
3. Объект фотосъемки помещался между двумя дисковидными световодами, образующими плоские спирали правой и левой закрутки, подключенным к гелий-неоновому лазеру.
4. На обратной стороне фотографируемого объекта в течение 5 мин перед съемкой фиксировался луч от гелий-неонового лазера, размещенного в «зеркала Козырева», при этом объект преграждал путь световой компоненте излучения, обозначая траекторию информационной компоненты, специфичной для фотографируемого объекта.
5. Объектив фотоаппарата располагался в траектории «затемненного» лазерного луча на расстоянии 50 см от фотографируемого объекта.
6. На каждой фотопленке (36 кадров) фиксировалась информация от трех объектов. При этом на каждый объект приходилось 12 кадров с последовательно изменяющейся (через 2 кадра) экспозицией фотосъемки: кадры 1-2 экспозиция  $4^{1/60}$ ; кадры 3-4 —  $5^{1/60}$ ; 5-6 —  $6^{1/60}$ ; 7-8 —  $8^{1/60}$ ; 9-10 —  $11^{1/60}$ ; 11-12 —  $16^{1/60}$  с.
7. После фотосъемки пленка в рулоне хранилась в черной бумаге в течение 7 сут.

Всего перед началом эксперимента имелось 10 экспонированных фотопленок с информацией о 28 объектах различной временной (хронологической принадлежности).

Схема воспроизведения информации (2-й этап исследования) предусматривала интеллектуальную и эмоциональную активность сменяющих друг друга двух операторов, работающих с 11:30 до 13:30 19 июня 2001 г. в «пространстве Козырева», образованном вертикально расположенным алюминиевым экраном (пат. РФ № 2122446).

Лица, пожелавшие участвовать в дистанционном приеме образной информации, транслируемой из «зеркал Козырева», были заранее оповещены через Новосибирское радио о времени исследования — с 12:30 до 13:30 19 июня; таким образом, «окно приема» было уменьшено на 1 час. Кроме жителей Новосибирска (21 чел.) в приеме информации участвовали лица, располагавшиеся в момент исследования в «зеркала Козырева» на расстоянии около 5000 км от Новосибирска: во Франции — 1 чел. и в Австрии — 2 чел.



**Рис. 2.** Подготовка к эксперименту 19 июня 2001 г. (до начала работ 45 мин). В «зеркала Козырева» — исследователь-оператор А и съемочная группа киностудии «Азия-фильм».

Работа операторов «передачи» осуществлялась в положении сидя в полной темноте. На их голове размещался спирально закрученный световод, подключенный к красному гелий-неоновому лазеру, с направлением светового потока по часовой стрелке. Каждая из фотопленок, заранее установленных в катушку фотобачка (10 катушек), образуя спираль, хранилась в пронумерованных пакетах из черной бумаги. Пакеты избирались случайным образом, вскрывались, и катушки с пленкой поступали оператору для фотообработки. На наружной поверхности фотобачка также располагался спирально закрученный световод, подключенный к гелий-неоновому лазеру, с направлением светового потока по часовой стрелке.

Внутри цилиндрических зеркал, сзади от головы оператора (на расстоянии 40 см), располагалась кинокамера таким образом, что кинопленка (при автоматическом включении аппарата в течение 60 с через 3 мин от начала фотообработки каждой из 10 фотопленок) совершала дискретное движение в горизонтальной плоскости вокруг вертикальной оси по часовой стрелке (в момент прохождения в зоне объектива). Киносъемка проводилась в полной темноте с хронометрированием, позволявшим определить соответствие выполнявшихся операций и полученных киноматериалов.

Все фото- и киноматериалы проведены профессиональной киногруппой под руководством Лауреата Государственной премии РФ В. Э. Эйснера (киностудия «Азияфильм») (рис. 2).

## **Результаты**

Все участники экспериментальных работ были в готовности на рабочем месте с 11.00 19 июня 2001 г. Попытки пробного включения кинокамеры (11:05, 11:10, 11:15) оказались безуспешными. Электрические схемы кинокамеры (предварительно неоднократно проверявшейся в течение нескольких дней и работавшей безотказно) не функционировали в течение 2 ч, до 13:05. Видеокамера при этом работала нормально.

Было принято решение в 12:00 начинать эксперимент по схеме, но без кинорегистрации. Эксперимент был продлен до 15:15 и после возобновления работы аппарата осуществлено семь включений кинокамеры: в 13:14, 13:35, 13:55, 14:12, 14:35, 14:52, 15:08. При включениях 1, 5, 6 и 7 работал оператор А., при включениях 2, 3 и 4 — оператор Н.

Группу «приема» дистанционно транслируемой информации составил 21 человек: 12 протоколов прислано по почте, 9 — передано лично. К обработке принято 19 протоколов. Проведено сравнение формальных и содержательных признаков в пакетах передаваемой и принимаемой информации. Пакет принятой информации состоял из 50 образов, символов, знаков и описаний. 18 образов, а это 36 % всей принятой и 53 % всей переданной информации, были признаны близкими по форме и содержанию.

Была точно воспринята информация, содержащаяся в фотоинформационных аналогах окаменевших многие миллионы лет назад моллюска, рыбы и насекомого, аметистового кристалла, памятников шумерской, египетской, древнеримской, древнебританской и христианской культур.

Таким образом, показано, что в условиях «фазовых переходов» в фотоэмульсии, в среде «неоднородного космического эфира», сформированной в «пространстве Козырева», возможно воспроизведение информации, источником которой являлись реальные предметы-свидетели различных эпох и культур. Эта информация была воспринята людьми, находившимися за многие десятки километров от места проведения исследования. При этом информация, предположительно содержащаяся в полиграфических репродукциях, не воспроизводилась или не воспринималась.

Особо важным представляется то, что в ходе эксперимента было зафиксировано несколько экстраординарных эффектов, требующих детального описания.

1. Как уже говорилось, с 11:20 до 13:05 электрические схемы кинокамеры не функционировали, несмотря на многочисленные попытки включить киноустановку, это не удавалось. Техническое состояние камеры неоднократно проверялось, в том числе накануне эксперимен-

та, — она была исправна. В многолетнем опыте киногоруппы подобная внезапная неисправность встретила впервые. В 13:05, после окончания объявленного времени работ, кинокамера столь же внезапно заработала и функционировала без срывов до окончания эксперимента (15:30). Напомним, что включение кинокамеры проводилось автоматически на 3-й минуте фотообработки каждой из семи фотопленок (три фотопленки с 12:00 до 13:00 были проявлены без кинорегистрации).

2. После профессиональной обработки черно-белой кинопленки «Kodak» выявлены феноменальные световые эффекты:

2.1. Большая часть кинопленки (~ 170 из 200 м) оказалась экспонированной, несмотря на съемку в полной темноте.

2.2. Отмечены многочисленные точечные вспышки разной величины, часто перемежающиеся по определенным траекториям. Частота и плотность появления вспышек существенно отличались от варианта дефектной фотоэмульсии. Зафиксированы световые структуры неопределенной формы, повторяющиеся на десятках кадров (рис. 3).

2.3. В одном из кинофрагментов светотеневые структуры оказались развернутыми на 180° (рис. 4).

2.4. В кадрах, где зафиксированы световые эффекты, металлическая поверхность «зеркал Козырева» становилась как бы «прозрачной» и была отчетливо видна стена помещения, где проводился эксперимент, отделанная кафельной керамической плиткой (рис. 3).

2.5. Имеется кинофрагмент (5 кадров), в котором отчетливо видны оператор, сидящий в кресле, детали оборудования и поверхность «зеркал Козырева», освещенных неизвестным источником (рис. 5) (случайное включение электрического света при киносъемках полностью исключается).

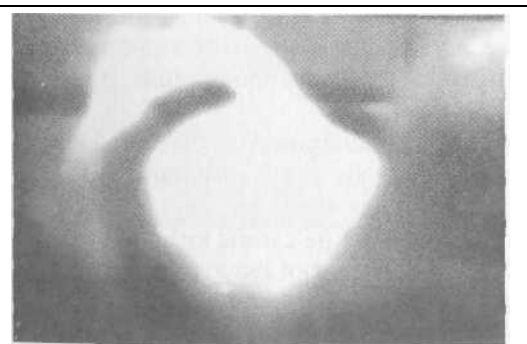
2.6. Кадры 2 и 3 этого фрагмента (рис. 5) заслуживают особого внимания: неподвижная камера через 0.2 с (по отношению к предыдущему кадру) зафиксировала поворот в кадре объекта (оператора) на 90° по часовой стрелке и смещение его вниз (виден фрагмент кресла и левого плеча оператора; в той же смещенной системе координат в поле зрения наблюдателя оказывается стул с лазерной установкой).

3. С использованием специальных режимов компьютерной обработки кинопленки во многих кадрах, содержащих световые эффекты, были выявлены особые состояния среды внутри «зеркал», напоминающие голографические изображения (см. [12]).

Быть может, это и есть впервые зафиксированный в «пространстве Козырева» фрагмент космофизической голограммы интеллекта.

Пока мы воздерживаемся от детальных объяснений зарегистрированных феноменальных явлений: обсуждение с участием читателей впереди. В то же время представить новые факты вниманию научной общественности мы считали своим долгом уже сейчас.

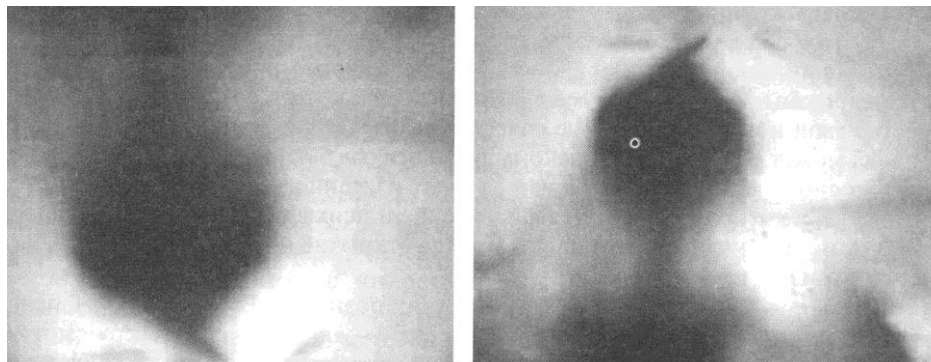
Живое вещество биосферы, природа человека, его интеллект на планете Земля в астрономическом времени развиваются так быстро, что научный аппарат планеты, всех лабораторий и крупнейших центров отстают от тех изменений, которые накапливаются в естественно-природном цикле биосферы и антропосферы. Как мы уже отметили, возникает проблема «чер-



**Рис. 3. Пример феноменального распределения «световых» экспонированных зон на фрагменте кинопленки во время эксперимента, проходившего в «зеркала Козырева» в полной темноте. Сквозь металл «зеркал» видна кафельная стена.**

ной дыры», когда наши знания существенно отстают, а естественно-природные процессы приобретают иную, ранее неизвестную сущность.

Исследования в информационном пространстве планеты с использованием физически точных приборов и корректной интеллектуально-психологической методологии являются сегодня необходимыми, поскольку позволяют в какой-то мере замедлить развитие интеллектуальной «черной дыры».



**Рис. 4.** Пример поворота на  $180^\circ$  регистрируемых на кинолентке «свето-теневых структур», расположенных на уровне головы оператора. *a* — кадр № 300, *б* — кадр № 15234.



**Рис. 5.** При киносъемке в полной темноте видны детали экспериментальной обстановки внутри «зеркал». Источник света неизвестен. На двух соседних кадрах 2 и 3 (через 0,2 с) объект киносъемки развернут на  $90^\circ$ .

В среде крупных академических исследователей раздается все больше и больше голосов о необходимости сведения понимания живого вещества к известным или малоизвестным свойствам физического мира. В то же время имеются серьезные основания думать, что физический мир содержит в живом веществе свои новые неизвестные качества, и, изучая свойства живого вещества, физика может открыть новые законы во много раз быстрее, чем при исследованиях косного мира. Поэтому очень важно изучение космофизического пространства, в котором сочетаются физические и психофизические свойства [3], с акцентом на возможное открытие новых физических феноменов в живом веществе.

Мы использовали новый инструментарий познания. Вертикально расположенные, так называемые «зеркала Козырева» — алюминиевые, вверх смотрящие большие трубы, оснащенные лазерной нитью, — являются, по существу, принципиально новым планетарным прибором, направленным на улавливание вертикальных голографических потоков, перемещающихся в направлениях: Космос — Земля — Космос. В этих потоках, возможно, сочетаются эфирно-неравномерные процессы, голографические компоненты и элементы частиц. Соотношение частиц и голографических элементов оказывается не безразличным для устойчивой неравновесности фото-киноэмульсии. По-видимому, фотоэмульсия является местом приложения нескольких голографических потоков, сочетающихся друг с другом, связанных и с неравномерным эфиром, и с потоком частиц, и с электромагнитными и гравитационными полями.

Мы считаем, что вертикальные «зеркала», сконструированные в нашем институте, составят в будущем новое поколение «телескопов», датчиков, которые будут способны улавливать именно эти процессы. Описанные выше результаты по регистрации на киноплёнке с желатиновым покрытием в коллоидном серебре ряда удивительных световых проявлений, по-видимому, отражают неизвестный для нас мир, который можно сравнить с тем миром, который увидел впервые Левенгук через свой микроскоп почти 400 лет назад, и лишь позднее выяснилось, что это — неизвестные частицы живого вещества.

По гипотезе о пространственно-голографической динамике свойств живого вещества (имеется в виду расширенное понимание концепции Д. Бома, К. Прибрама и др.), возможно допущение не о статичной голограмме в пространстве — памяти, а о динамической голограмме, связанной с динамикой космофизических потоков, функционирующих в живом веществе биосферы и нашего сознания. При этом один голографический поток может за счет своей изменчивости «вести поиск», включаться в другой, не менее важный, а может быть, более мощный поток, и объединяться с ним. Таким образом, мир живого вещества и нашего сознания отражает бесконечный живой поток эволюционирующих, изменяющихся саморазвивающихся голографических структур. Поэтому, прежде чем глубоко анализировать полученные данные, хотелось бы подчеркнуть, что пространство неравномерного эфира, в котором голографический мир взаимодействует с миром частиц, известных современной физике, а также электромагнитных, гравитационных и других полей, может фиксироваться индивидом, оставаться в его генеративных процессах в скрытом состоянии одно, два, три и более поколений. Во многих поколениях «волны жизни», о которых говорил профессор С. С. Четверяков, могут быть движущимися друг за другом с большими паузами. Можно предположить, что опознание древнейших форм пространства, в котором был когда-то человек, связано не с конкретными датировками предметов различных культур, а с еще неизвестными нам эпигеномными «волнами жизни».

Перспективы дальнейшего исследования, расширение этой работы представляют очень большую ценность именно в данном аспекте: важно сопоставить астрономическое время и реально присутствовавшие явления прошлых жизней с теми свойствами интеллекта, которые проявляются в эксперименте в настоящее время. Возможно, что речь идет не об астрономической последовательности времени, а именно о неизвестных для нас голографических волнах жизни, волнах нашей памяти, психики, интеллекта.

На фото- и кинокадрах мы видим своеобразное поведение физического датчика — коллоидного серебра и пространства, которое пронизывается потоками света, а также, по-видимому, голографическими потоками. Мы сталкиваемся с неизвестным феноменом, впервые зарегистрированным с участием профессиональной киногруппы. Зафиксированный поворот изображения совершенно нагляден. На киноплёнке через непрозрачную оболочку «зеркала» мы видим и границы (стены) окружающего пространства, т. е. как бы «прозреваем», открывая новый мир. Это подтверждает идею «телескопа» как нового прибора, и поэтому такого рода исследование в информационном пространстве планеты оправдывает свое название: вокруг нас, по-видимому, существует гораздо больше информационных явлений, чем мы регистрируем только физическими приборами в астрофизике, геологии, биохимии.

Мы используем психофизиологию в сочетании с определенными устройствами и датчиками, связанными с косным веществом, находящимся в состоянии устойчивой неравновесности и фазового перехода. Это — новая задача, решение которой открывает большие перспективы в изучении как природы живого вещества, интеллекта человека, так и природы космофизического пространства. При движении киноплёнки в «зеркала Козырева» вертикального расположения, по-видимому, удастся выявить нечто, напоминающее голографическое пространство космофизического мира. Очень важно организовать в будущем его мониторинг.

Возможно, что именно соединение неравномерного эфира, который активируется в лазерно-световодных устройствах, с вертикально расположенными «зеркалами Козырева» откры-



вает перспективы для создания не только лаборатории, но и более крупных научных объединений, в разных точках земного шара для изучения информационной природы космофизического пространства планеты и интеллекта.

Сделан крупный исследовательский шаг, в котором удалось совместить физические способы наблюдений [11] с психофизиологическими возможностями интеллекта человека, и его полевыми свойствами [3]. Эта технология перспективна в будущем для исследования биосферных комплексов, бассейно-солнечных единиц, состояния ближайшего и отдаленного космического пространства, поскольку жизнь и разум являются существенными факторами эволюции Космоса [4].

Новый принцип наблюдения в информационном пространстве планеты может открыть неизвестные ранее свойства единства голографических потоков космического живого вещества с известным веществом косного мира, о чем говорил В. И. Вернадский. Мы приближаемся к истине, открытой Н. А. Козыревым, к пространству, описанному Д. Бомом и К. Прибрамом, все более склоняясь к мысли о том, что скорее всего через живое вещество мы откроем новые физические свойства, обозначающие негативные, болезненные процессы, а значит, и новые способы не только лечения и профилактики, но и восстановления патологически измененных тканей и интеллекта.

Возможны и новые методы изучения неизвестных свойств генетического аппарата, особенно гетерохроматина ядер, функции которого пытаются объяснить лишь с точки зрения корпускулярных, макромолекулярных структур, игнорируя полевые, космофизические и особенно голографические пространства.

Попытку наблюдения энергоинформационных пространств мы оцениваем в новом поле науки начала XXI в., где мир не делится на косное и живое, материальное и идеальное, а выступает единым и непознанным.

Мы высказываем предположение, что в ходе экспериментальных работ 19 июня 2001 г. с использованием специальных технологий «фокусировки» в «пространстве Козырева» палеопсихологических информационных потоков из различных культурно-исторических пластов был объективно зафиксирован на киноплёнке процесс «материализации» эфира в фотонные конstellляции и образования космофизической интеллектуальной голограммы.

В заочном обсуждении поставленных во вступительном очерке вопросов (в аспекте научной обоснованности процессов материализации) могли бы принять участие многие исследователи, допускающие трансформацию материи из «полевого» в «вещественное» состояние [9], обосновывающие электромагнитную теорию физического вакуума с «поперечным» и «продольным» близкодействием [7] и отмечающие визуализацию полевой информации, занесенной в транзисторные матрицы [5]. В работах А. А. Ащеулова и его коллег [1] зафиксировано влияние «спино-торсионных» воздействий на параметры полупроводниковых приборов. Описываются математические модели взаимодействия операторов с различными устройствами [8]. Возможно, это частично объясняет кратковременный выход из строя электронных схем киноаппаратуры во время эксперимента.

В нашей заочной дискуссии принимаются и допущения о том, что живые объекты, включая человека, — это макроскопические квантовые системы [15], и о том, что нейтрино — квант «торсионного» излучения, а при слиянии пары «нейтрино — антинейтрино» образуется фотон [13], который в условиях Земли и Космоса может иметь разные свойства [Трифонов В. И., 1999].

Математически предполагаемые параллельные миры находят первые объективные подтверждения в моделируемом «пространстве Козырева». Предстояло экспериментально оценить свойства этого пространства в эффектах дистантно-информационных взаимодействий, отражающих, по нашему мнению, первично полевые формы живого вещества — интеллекта.

**(продолжение следует)**

### Литература:

1. *Ащеулов А. А., Добровольский Ю. Г., Безулик В. А.* Исследование спиоторсионного воздействия на параметры полупроводниковых приборов // *Сознание и физ. реальность.* — 2001. — Т. 6. — № 1. — С. 27–30.
2. *Букалов А. В.* Изменение состояния сознания и трансперсональная психология // *Физика сознания и жизни, космология и астрофизика.* — 2001. — № 4. — С. 9–19.
3. *Букалов А. В.* О возможности существования полевых форм жизни // *Физика сознания и жизни, космология и астрофизика.* — 2001. — № 4. — С. 5–8.
4. *Гиндилис Л. М.* Астросоциологический парадокс в проблеме SETI // *Астрономия и современная картина мира.* — М.: Ин-т философии РАН, 1996. — С. 155–171.
5. *Закурко Л. В., Луканцов С. А., Шелохвостов В. П., Иванов В. П.* Метод визуализации энергоинформационных характеристик полевых аналогов препаратов // *Тр. Тамбов, гос. техн. ун-та.* — 2000. — Вып. 5. — С. 183–186.
6. *Казначеев В. П., Трофимов А. В.* Очерки о природе живого вещества и интеллекта на планете Земля. — Новосибирск: «Наука», 2004. — 312 с.
7. *Николаев Г. В.* Скалярное магнитное поле. — Томск, 1996. — 1550 с.
8. *Плохотников К. Э.* Психофизика: к теории взаимодействия оператора с устройством, математическая модель // *Сознание и физическая реальность.* — 2000. — Т. 5. — № 5. — С. 2–13.
9. *Понько В. А.* Моделирование геокосмических связей в системе «Экопрогноз» // *Большая медведица.* — 2000. — Т. 1. — С. 64–65.
10. *Прибрам К.* Языки мозга. Экспериментальные парадоксы и принципы нейропсихологии: Пер. с англ. — М.: Прогресс, 1975. — 464 с.
11. *Троицкий В. С.* Внеземные цивилизации и опыт // *Астрономия и современная картина мира.* — М.: Ин-т философии РАН, 1996. — С. 177–188.
12. *Трофимов А. В.* О некоторых наблюдениях в информационном пространстве планеты // *Вестн. МНИИКА.* — 2001. — № 8. — С. 61–67.
13. *Филимонов В. А.* Новая концепция нейтрино: нейтрино как квант торсионного излучения // *Письма в ФМР.* — 2000. — № 3. — С. 89–92.
14. *Bohm D.* A new theory of the relationship of mind and body // *J. Amer. Soc. Psych. Res.* — 1986. — Vol. 80. — № 2. — P. 113–135.
15. *Smith C. W.* Is a living system a macroscopic quantum system? // *Frontier Perspectives.* — 1998. — Vol. 7. — N 1. — P. 9–15.

### Об авторах:

**КАЗНАЧЕЕВ Влаиль Петрович** — академик АМН РФ, Международный научно-исследовательский институт космической антропоэкологии (Новосибирск);

**ТРОФИМОВ Александр Васильевич** — доктор медицинских наук, профессор, генеральный директор Международного научно-исследовательского института космической антропоэкологии (Новосибирск).

## Древние сооружения

УДК 50(675)+130.1+151.21+159.9+167.0+530.16+577.39+616

Бердышев Г. Д.

### ПИРАМИДЫ — ОТ ЛЕГЕНД И МИФОВ К РАЦИОНАЛЬНОМУ ПОЗНАНИЮ

Киевский Национальный университет им. Тараса Шевченко  
ул. Владимирская, 64, Киев-33, 01033, Украина  
e-mail: [berd@biochem.kiev.ua](mailto:berd@biochem.kiev.ua), tel:044-424-07-61; [www.ultra-ray.com](http://www.ultra-ray.com)

В настоящее время учение о пирамидах постепенно превращается в рациональную науку со своими методами познания, объектом и предметом исследований. В предлагаемой статье описаны история открытия и изучения пирамид, критикуются мифы и легенды, связанные с ними, излагается современное состояние пирамидологии, даются рекомендации по принципам оздоровления с их помощью. Приводятся эксперименты автора на дрозофиле и мышах по обоснованию электромагнитной природы целебного действия пирамид. Впервые обосновываются принципы эвристики пирамид.

*Ключевые слова:* история, древние сооружения, пирамида, электромагнитные поля и излучения, эффект формы пространства, терапевтический эффект, вода.

#### Введение

Пирамиды — первое чудо света — многие тысяч лет скрывают в себе много загадок и тайн, над выяснением которых бьется человечество. В пирамидах все загадка — время и методы их строительства, их назначение, физическая природа их энергии, эффекты и механизмы их воздействия на человека, животных, окружающую среду.

История развития знаний о пирамидах — это история развития знаний о физической природе энергии Вселенной, о природе взаимосвязи пространство-время, о их влиянии на жизнь всех существ, обитающих на Земле.

Необходимо развивать новую отрасль эвристики (науки о методах познания) — эвристику пирамид, чтобы разгадать хотя бы некоторые их тайны. Кроме загадок пирамид Земли, в последние годы развивается исследование загадочных пирамид Луны, Марса, Венеры (см. [www.pyramid.org.ua](http://www.pyramid.org.ua)). Как справедливо пишет П. Петросян, «... исследование Пирамид позволит значительно расширить понимание окружающего нас мира за счет познания тонких сил Природы, Космоса в целом» (цит. по [11]). Многие полагают — чтобы понять механизмы, посредством которых пирамиды оказывают влияние на природу и человека, необходимо выйти за пределы материалистического и механического мировоззрения и признать, что существует физический и тонко материальный план бытия, в том числе касающийся и самого человека. Предполагают, что энергия пирамиды, гармонизируя окружающее пространство, выступает в роли некоего энергомодулятора, который восстанавливает равновесия тонких полевых структур человека. При этом гармонизируются поля человека, окружающего пространства, космоса в целом. Такая гармония всего живого на Земле и Космоса — это основа нормального развития цивилизации в целом.

О свойствах пирамид и их влияние на природу человека написано много книг, статей, что подтверждает, например, опыт работы Международного Клуба Ученых (<http://www.sharing.ru/mku/babanin04.asp>). Однако многие фундаментальные и прикладные аспекты знания о пирамидах еще не нашли в них отражения. Многие книги и статьи о пирамидах содержат отголоски древних мифов и легенд, наполнены необоснованными гипотезами и порой и просто поверьями и предрассудками. В настоящей статье дается краткая история изучения пирамид и становления пирамидологии как науки, описывается эвристика пирамид, изучаются экспериментальные исследования автора по обоснованию электромагнитной гипотезы о физической природе энергии пирамид.

Египетские пирамиды уже в древности считались первым чудом света (16). Вторым чудом света были висячие сады Семирамиды, третьим — храм Артемиды в Эфесе, четвертым — статуя Зевса в Олимпии, созданная знаменитым скульптором Фидием, пятым — Мавзолей в Галикарнасе, шестым — Колосс Родосский, седьмым — маяк на острове Фарос. Все они за исключением египетских пирамид разрушены временем. Однако, как говорят, время боится пирамид. Египетские пирамиды по-прежнему считаются чудом света, чудом по многим причинам, в том числе и по количеству неразгаданных тайн и загадок. Рассмотрим историю открытия и изучения пирамид вообще и в первую очередь египетских пирамид.

По мере открытия, сооружения и наблюдений над действием пирамид разрабатывались методы их исследования — своеобразная эвристика пирамид [1, 19, 25]. Пирамиды изобрели и научились строить за несколько тысяч лет до нашей эры (от 14 до 5 тыс лет до н. э. — по данным разных авторов). В этот период трипольцы начали строить дома с пирамидальной крышей, хоронить мертвецов в пирамидальных курганах («пирамидах степей»).

Нарождающаяся наука о пирамидах — пирамидология прошла длительный путь развития. Как и всякая область знаний она движется от стихийно-эмпирического познания, далее от разумного осмысливания в виде легенд, мифов, религиозных представлений к паранауке и наконец к строгой экспериментально-теоретической науке.

Поэтому в истории познания пирамид можно выделить несколько периодов. Самый древний период и самый длительный (более 1000 лет) можно назвать стихийно-эмпирическим. В этот период люди заметили сильное воздействие деревьев, пирамидальных пещер, мегалитов, шалашей, дольменов, айлов, юрт, менгиров и других сооружений из веток дерева, камня на живые и мертвые объекты.

Лишь много лет спустя, когда были открыты магниты, электромагнитные поля, электромагнитные потоки по поверхности Земли стал понятен механизм этого воздействия (о нем мы расскажем позже). В конце стихийно-эмпирического периода были разработаны методы управления электромагнитными потоками по поверхности Земли с помощью пирамид, обелисков, куполов храмов, жезлов фараонов и т. п.

Параллельно шло религиозное осмысливание явления пирамид. Пирамидами и храмами стали управлять жрецы, священнослужители, в них стали устанавливать саркофаги (хотя фараонов часто хоронили в других тайных гробницах). Вокруг пирамид стали создаваться легенды, мифы, которыми воспользовался Геродот, описывая в своей «Истории» путешествие по долине Нила в 450 г. до н. э. Он описал пирамиды, основываясь на легендах и мифах, которые ему рассказывали его проводники и переводчики<sup>1</sup>.

Манефон — верховный жрец в храме Гелиополя во времена Птолемея II написал по-гречески «Историю Египта» (250 год до н. э.). Но полностью эта работа не сохранилась. Она дошла до нас лишь в виде фрагментарных искаженных пересказах, сохранившихся в записях классических греческих авторов. Основы пирамидологии возникли в недрах науки о Египте. Дело в том, что в 18 веке в Европе пробудился интерес к Египту. В 1798 г. Наполеон в попытках завоевать Египет и воплотить в жизнь идею Суэцкого канала, сокращающего путь в Индию, осуществил вторжение в Египет. В обозе его армии ехали почти две сотни французских ученых, которые исследовали, описывали природу, современность и древности Египта, занимались раскопками. Хотя военная авантюра Наполеона потерпела полный крах, но 36 томов описания Египта В. Депона и других ученых из обоза молодого генерала, изданных в 1809–1813 г, ознаменовали рождение египтологии как науки.

Обнаружение камня из Розетты, где один и тот же текст был написан на языке иероглифов, греческом и древнем коптском языке, похожем на древний египетский, позволило Ж. Ф. Шампльону расшифровать египетские иероглифы. Опубликованная в 1822 г. работа Шампльона «Lettre à M. Dacier» представила миру научную систему расшифровки египетских иероглифов. Оказалось, что иероглифы обозначают не звуки, а символы.

<sup>1</sup> Издательство «Эксмо» выпускает серию монографий «Энциклопедия мифов и заблуждений». Уже опубликованы книги о гомеопатии, о бане, о гриппе, о зубах и т.д., но книги о пирамидах нет. Настоящая статья, в которой рассматриваются мифы и заблуждения о пирамидах, может служить своеобразным введением в такую энциклопедию.

Когда заговорили египетские письмена, исследование первого чуда света — пирамид Гизы и других районов страны резко ускорилося. Исследованиями и охраной пирамид занялись многие ученые мира. Благодаря усилиям Говарда Вайза (1784–1853) и Перринга (1813–1869) были сохранены пирамиды в Гизе, Абу-Раваше, Дахшуре и других местах. Большой вклад в изучение и сохранение египетских пирамид внес Александр Ринд (1833–1863).

Начался новый этап исследований пирамид, в котором рациональные научные методы чередовались с паранаучными и эзотерическими подходами [17].

В настоящее время пирамидология из формирующейся отрасли знания (вроде крионики, парапсихологии и т. п.) превратилась в развитую науку, имеющую объекты и предмет исследования, тысячелетнюю историю, методы познания (эвристику пирамид).

«Истина прокладывает себе дорогу тогда, когда приходит ее время, и не раньше», — писал Гегель. Путь к истине начинается со стихийно-эмпирического и религиозного познания, затем следует религиозный этап легенд и мифов, сквозь который прорывается этап рационального исследования, включающий этап формирования гипотез, проведения экспериментов для их проверки, становления теорий, обладающих предсказательной силой. Теория проверяется практикой. Однако в эвристике пирамид работает и принцип Поппера, согласно которому сначала создается теория, а потом проверяется возможность ее опровержения с помощью фактов. При обоих эвристических подходах нужно помнить о словах И. С. Шкловского: «Наука — это сумма запретов». К сожалению, некоторые авторы книг о пирамидах забывают эти слова ученого. Пирамидология имеет большое теоретическое и практическое значение. При различных академиях наук организованы отделения пирамидологии. В некоторых странах работают самостоятельные академии пирамидальных наук, организованы лаборатории и институты пирамидологии.

В последние годы за изучение пирамид взялись серьезные деятели науки и техники. Среди них, например, член Федерации космонавтики России, академик космософии, автор многих книг по космонавтике Сергей Проскуряков, награжденный медалями Гагарина, Циолковского и Келдыша за создание математической модели комплекса пирамид Гизы и раскрытие его информационных тайн. В Южной Корее, в окрестностях Сеула, по проекту Проскурякова построены две пирамиды трехметровой высоты. Сейчас корейцы применяют пирамиды для улучшения всхожести семян риса, продавая их по выгодной цене соседнему Китаю.

Проскуряков критикует А. Е. Голода за то, что он строит пирамиды, не похожие на традиционные египетские пирамиды. В них соотношение диаметра к их высоте значительно меньше 1,62, они не подчиняются правилам золотого сечения. Это мертвые пирамиды, не способные лечить людей, доказывает академик Проскуряков. В них не растут кристаллы граната — они в его опытах сгорели, сгорели также несколько дорогих платиновых и иридиевых тиглей.

Проскуряковым построены две пирамиды под Сочи высотой 5 метров с основанием 8x8 м и подземным входом. Типовой проект его пирамиды приобрели еще семь городов СНГ. Пирамиды предназначены для оздоровления пациентов и гармонизации окружающей среды, в основном в оздоровительных учреждениях (санаториях, больницах).

Доктор медицинских наук академик АМН России председатель Научного совета «Здравоохранение и экология человека» Николай Атаджанян изучает влияние пирамид на здоровье и экологию человека. Кандидат биологических наук мастер спорта по горному туризму заведующий лабораторией экстремальных видов спорта в Институте физкультуры и спорта России Александр Кислицин при помощи пирамид повышает выносливость человека в экстремальном спорте. С. Н. Попов из Якутска, в прошлом полярный летчик, заинтересовался пирамидами в 90-х годах. Вначале он собирал информацию по частям из газет, книг, радио- и телепередач, но уже в 1999 г. занялся этой темой как профессиональный исследователь лечебных свойств пирамиды. Сейчас он занимается строительством терапевтической пирамиды-клиники в Якутске (см. его статью в республиканском общественно-политическом еженедельнике «Наше время» от 4 февраля 2005 г. «Нужна ли Якутску пирамида?»).

## Как строился комплекс пирамид Гизы

Нигде в мире не построено столько пирамид, сколько в Египетской цивилизации. В древнем Египте были построены сотни пирамид. Самые известные из них расположены около городка Гиза вблизи столицы страны Каира. Это пирамиды Хефрена, Микерина и Хеопса. Самую большую из них — пирамиду Хеопса (Хуфу) иногда называют Большой пирамидой. Это древнейшее и единственно сохранившееся до наших дней чудо света. Свое название она получила по имени ее создателя — фараона Хеопса (около 2551–2528 гг до н. э.). Если не считать Великой Китайской стены, то пирамида Хеопса — самое большое сооружение, когда-либо воздвигнутое человеком.

Как писал Геродот, только 10 лет ушло на подготовку строительной площадки пирамиды Хеопса и прокладку дороги к ней, а следующие 20 лет — на сооружение самой пирамиды. Тайна строительства Великой пирамиды до сих пор не раскрыта (обзор [20]). Известны многие мифы и легенды о ее строительстве. Следует отметить, что только пирамида Хеопса обладает такой сложной системой камер, шахт и коридоров, которые отражают представления жрецов о загробной жизни фараонов.

От входа, расположенного на северной стороне, можно добраться до Большой галереи, ведущей к погребальному склепу фараона. Длина галереи 46,6 м, склеп находится под вершиной Великой пирамиды на высоте 42,7 м над уровнем земли, внутри него стоит пустой гранитный саркофаг. Кроме того, в пирамиде имеется еще два пустых помещения. Согласно преданию, когда в IX веке люди проникли в пирамиду Хеопса и исследовали склеп, саркофаг был пуст из-за предшествующего разорения. Грабители унесли не только богатство фараона, но и украли его мумию.

От стен погребальной камеры отходят северная и южная шахты. Северная шахта, которая проходит сквозь пирамиду под углом в  $30^{\circ}$ , располагается как раз на одной линии со звездой Альфа Дракон. Над южной шахтой, расположенной под углом  $45^{\circ}$ , каждые 24 часа проходят три звезды из созвездия Ориона. Таким образом, верили древние египтяне, каждая шахта показывала Хеопсу прямой путь к одной из звезд, к которой он мог бы присоединиться после смерти.

На расстоянии 160 м от пирамиды Хеопса расположена пирамида Хефрена (2520–2494 г. до н. э.). Высота пирамиды 136,6 м, длина стороны 210,5 м; на вершине сохранилась часть облицовки. Пирамида фараона Микерина (2396–2388 г. до н. э.) расположена на расстоянии 200 м от пирамиды Хефрена. Высота пирамиды 62 м, длина стороны квадрата 108 м. В этих пирамидах также не были обнаружены мертвые тела или предметы, свидетельствующие о захоронении. Чешский историк В. Замаровский высказывает такое предположение: мумии фараонов были выброшены из пирамид во время бунта в порядке отмщения этим жестоким правителям [17].

Египет называют страной магии и даром Нила. Магия пронизывала все стороны жизни древних египтян. Они обожали мифы, легенды, сказки. Их мир был полон чудес: то, что в другом обществе подверглось бы сомнению, в Египте воспринималось как должное. В Египте верили, что у каждого человека есть «ка» и «ба». «Ка» — это жизненная сила, двойник человека. Она служила проводником в загробный мир. Благополучие «ка» зависело от того, насколько тщательно сохранялось тело человека, окруженное в жилище «ка» — гробнице всем необходимым для загробной жизни. «Ба» — бессмертная душа человека, которая после смерти отделялась от человека и странствовала весь день. Ночью же она возвращалась в тело, если оно оставалось неприкосновенным.

Разливаясь Нил удобрял сотни квадратных километров пустыни плодородным илом, на котором трудолюбивые египтяне выращивали богатые урожаи зерновых.

Египтяне изобрели календарь, умели предсказывать солнечное затмение, точные даты разлива Нила. Нил обильно кормил Египтян не только хлебом, мясом, молоком, рыбой. Он создавал большой резерв свободных рук для строительства пирамид. Зарплата и питание строителей пирамид были хорошие и крестьяне охотно шли строить пирамиды, храмы, гробницы. Пища строителей состояла из каш, мясных блюд, овощей, рыбы, птицы. Каждому полагался кув-

шин пива, а в день отдыха — вина. Их тела умащивались маслом, волосы подкрашивались хной. Они жили в домах типа общежитий, расположенных поблизости от места работы. Строительство велось вахтовым методом — группы строителей время от времени менялись.

В 1954 г. около пирамиды Хеопса было обнаружено «захоронение» древнего судна. Судно, сделанное из кедровой древесины, было сложено в разобранном виде. Длина его составляла 43,6 м. Вероятно, оно предназначалось для путешествия фараона в загробной жизни.

### Кто и как создавал мифы об египетских пирамидах

Пирамиды уже в древности строились во многих странах. Все знания о пирамидах можно подразделить на три группы. К первой группе относятся прочно установленные знания, которые можно легко проверить и доказать (например, широта и долгота месторасположения пирамиды, ее размеры, устройство, привязка к сторонам света и т. п.). Вторую группу составляют знания, которые в принципе нельзя доказать, но нельзя и опровергнуть (например, время и методы строительства пирамид, физическая природа их энергии, назначение пирамид и т. д.). В третью группу входит знание, которое определяется интеллектом, опытом, профессией людей, работающих с пирамидами (например, лечебные свойства пирамид, коллекционирование материалов о пирамидах, написание книг, статей о пирамидах и т. п.). Мифы и легенды о пирамидах возникают во второй и третьей группах рационального знания. В этом случае невозможно отличить правду от вымысла.

Начало мифам о пирамидах положил после путешествия по Египту Геродот, наслушавшись их у своих переводчиков и проводников в 450 г. до н. э. После похода Наполеона в Египет возникла египтология, уделявшая много внимания пирамидам.

Мифы о египетских пирамидах особенно усиленно стали создаваться с середины XIX века, когда была опубликована книга некоего Тейлора, в которой строителями пирамид объявлялись иудеи, в частности царь Иерусалима во времена Авраама Мельхиседек. Последователь Тейлора Чарльз Смит всю жизнь развивал идеи своего учителя. Он опубликовал книгу «Что мы знаем о Великой пирамиде». Через год после этого он побывал в Египте и написал вторую книгу «Жизнь и работа в Великой пирамиде». В этих двух книгах он развивает 8 идей-мифов.

1. Великая пирамида была построена с целью установления «системы мер и весов во служение всему человечеству.

2. Линейная единица Великой пирамиды определяет половину длины большой оси Земли и равна ее десятиллионной доле.

3. При этом пирамиду можно измерять в дюймах и долях гектара.

4. А также в пирамиде найдена особая единица длины — локоть.

5. Единица веса или объема Великой пирамиды находится по этой линейной единице с учетом плотности почвы.

6. Тепловая единица Великой пирамиды равна значению средней температуры поверхности Земли.

7. В пирамиде есть единица времени и неделя из семи дней.

8. Великую пирамиду построили древние иудеи.

Последний вывод Смита повторяет постулат Тейлора. Остальные же выглядят более чем оригинально, однако у Смита нашлись последователи, и некоторые из них даже превзошли своего учителя. Так появилась «теория», окрестившая пирамиду Хеопса «Каменной Библией», в которой якобы заключены все возможные математические и астрономические величины — в частности, число «пи» и расстояние от Земли до Солнца.

Лет через 50 француз Жорж Барбарен заявил, что в Великой пирамиде отображена вся история Вселенной, которую знали лишь египетские жрецы — великие посвященные (вспомним Блаватскую, Мулдашева, Шамбалу<sup>2</sup> тибетцев). Все будущее любого человека на Земле записано в камнях пирамиды. «Система коридоров пирамиды состоит из сложной сети соединенных между собой проходов и комнат, где буквально все: любое ответвление, расстояние, направление либо объем, подъем или спуск — имеет свое высшее определенное и неизменное

---

<sup>2</sup> Шамбала – мифическая страна в горах Тибета или Гималаев



знамение В основе этой коридорной системы лежит строгий геометрическо-символический план».

В этих символах зашифрованы точные даты. Пересечение линии земной поверхности, переходящей в первый восходящий проход, с осевой линией входного и нисходящего прохода, указывает дату Исхода из Израиля — 4 апреля 1486 года до Рождества Христова. А начало второго нижнего прохода символизирует 29 мая 1928 года, то есть дату, когда разразился первый всемирный экономический кризис.

Впрочем, вскоре Барбарена обошли. В 1949 году в одной из немецких газет было напечатано следующее: «В этой связи стоит упомянуть о результатах, полученных доктором Кемпингом из Штутгарта. Недавно он обнаружил, что с помощью несложных математических расчетов и на основе информации, заложенной в пирамиде, можно довольно легко вычислить радиус, объем, плотность и удельный вес Земли, периоды вращения планет, радиусы их орбит».

Известного французского египтолога Огюста Мариэтта всегда поражало, что изначально все домыслы и предположения строились вокруг пирамиды Хеопса. «Априори, — писал он, — нет оснований считать, что у пирамиды Хеопса есть какое-то особое предназначение, отличающее ее от шестидесяти с лишним других египетских пирамид, а также, что все пирамиды расположены в некрополях, тем более что не во всех вскрытых пирамидах были обнаружены саркофаги». А потом ученые опровергли одну за другой все теории Тейлора и Смита.

Оказалось, что все выводы Смита основаны на ложных предпосылках, поскольку в то время внешние очертания пирамиды были определены неверно. То же самое можно сказать и о числе  $\pi$ , которое якобы было известно строителям пирамид. Периметр Великой пирамиды равен 931,22 метра. Чтобы получить число  $\pi$ , делят этот периметр на две высоты пирамиды, при том, что ее приблизительная высота равняется 148,208 метра.

$$931,33:2 \times 148,208 = 3,1416$$

Однако настоящая средняя длина стороны основания пирамиды составляет не 232,805 метра, а 230 метров. И высота пирамиды другая.

Мифы о пирамидах многообразны по происхождению. Они связаны с историей, религией, философией, архитектурой, строительством. Когда ученые, изучающие пирамиды, сталкиваются с некоторыми явлениями, которые нельзя объяснить существующим уровнем развития естествознания, возникают научные мифы. Приведем примеры научных мифов.

Знаменитый исследователь-египтолог Энель (наш соотечественник Михаил Владимирович Сарятин) в начале 1960-х годов показал, что излучение пирамиды имеет сложную структуру. В частности, он выделил два главных пирамидальных луча, действующих по принципу «мертвой» и «живой» воды: луч  $\pi$  («пи») разрушает опухолевидные клетки, уничтожает микроорганизмы, высушивает — мумифицирует — органические вещества, а луч  $\omega$  («омега») благотворно влияет на все живое, оздоравливает и омолаживает человеческий организм, повышает физический и духовный потенциал человека.

Так родился миф о «живых» и «мертвых» лучах пирамиды, о целебном и патогенном действии пирамид, не подтвержденный наукой. Особенно живуч миф о повреждающем действии пирамид на организм человека, длительное время пребывающего в них, описанными многими авторами [6, 17, 22].

В 1968 году группа ученых из США и Египта провела длительный эксперимент по измерению космического излучения в пирамиде Хефрена с помощью специальной измерительной аппаратуры, установленной в подвалах основания. Круглосуточно в течение года велась автоматическая запись. Результаты измерений потрясли ученых: космическое излучение, легко проникая через каменную громаду весом 6 миллионов тонн, каждый день характеризовалось новой, только ему присущей моделью. Один из руководителей эксперимента Амр Гоуэд заявил в прессе: «С нашей точки зрения, все это невозможно. Называйте, как вам угодно, оккультизмом, проклятием фараонов, колдовством, магией, но в пирамиде существуют некие силы, которые бросают вызов действию научных законов» (Цит. по Липовский Ю. О., 2005).

Родился миф о том, что пирамиды не подчиняются законам физики и химии, действующими во Вселенной. Все, что не может объяснить наука в пирамидах, сваливают на этот миф.

В 1969 году нобелевский лауреат Л. Альварес, пытаясь обнаружить внутренние тайники в пирамиде Хефрена, установил в ней счетчики космического излучения для замера энергии космических лучей, пронизывающих ее толщу, и убедился с помощью приборов в том, что внутри усыпальницы фараонов на самом деле происходит что-то невероятное, противоречащее всем известным законам природы. Компьютерные исследования пришлось прекратить, и ученые приступили к основательному изучению законов физики, изменяющихся в пирамидах.

Как писала лондонская газета «Таймс», ученые, проводившие вместе с американской Комиссией по атомной энергии и при поддержке египетского правительства исследования Великой пирамиды, были сбиты с толку загадочными явлениями, полностью путающими показания новейшего электронного оборудования. Вот что сообщал один из участников экспедиции: «Либо сама геометрия пирамиды вносит существенные ошибки, которые влияют на наши записи, либо здесь имеет место загадка, которую мы не можем объяснить...».

Какими же силами, неизвестными и не подвластными современному человечеству, овладели древние строители пирамид? Здесь родился миф о том, что мы утратили древние знания, которые передали человечеству инопланетяне, построившие все величественные пирамиды на Земле.

Миф о том, что пирамиды древнего Египта служили стартовой площадкой для запуска планеров создал американский историк Уильям Дейч [21, 44].

Египетский фараон Тутанхамон погиб 3300 лет назад в авиакатастрофе. Такое ошеломляющее заявление сделал Дейч, который также сообщил, что древние египтяне поднимались за облака на заполненных горячим воздухом воздушных шарах и примитивных планерах. Происходило это за тысячи лет до того, как братья Райт совершили свой исторический полет. Поскольку полеты считались в Египте божественным делом, они были привилегией членов царской семьи и знати. «Я думаю, что первые полеты человека на аэропланах можно скорее расценивать как вид спорта, нежели средство передвижения, — говорит Дейч. Интересно заметить, что многие члены царской семьи древнего Египта, включая Тутанхамона, умерли с переломанными ногами и множественными ранами, будто их смерть произошла в результате падения летательного аппарата».

На основании этого Дейч высказывает предположение, что Тутанхамон стал жертвой авиакатастрофы. К такому поразительному заключению исследователь пришел после 20-летнего изучения истории древнего Египта. Он убежден, что изображенные на многочисленных рисунках и фресках странные предметы с крыльями, — не что иное, как первые летательные машины. Дейч собственноручно изготовил немало моделей таких аппаратов, и оказалось, что многие из них прекрасно «чувствуют себя» в воздухе. По мнению историка, первый воздушный шар египтяне запустили в 3225 году до н. э., а планер — 200 лет спустя. «Воздухоплавание зародилось в Египте и вскоре распространилось на территориях, ныне известных как Тибет, Индия, Мексика, Турция, Китай и Гватемала — то есть там, где есть воздушные потоки, способные удерживать летательные аппараты в небе», — заявил ученый. Дейч предполагает, что воздушные шары и планеры делались из папируса и имели размах крыльев до 18 метров. Они запускались с крупных утесов или конструкций, подобных пирамидам, и могли покрыть расстояние до 80 километров.

Мифологизаторы — сторонники «фундаментальных» теории полагают, что архитекторы Великой пирамиды знали длину полярного радиуса Земли, десятиmillionная доля которого составляет «священный локоть», равный 635,66 миллиметра.

Знали также расстояние от Земли до Солнца и расстояние, которое Земля проходит по своей орбите за 24 часа, продолжительность года, плотность Земли и ее среднюю температуру, строение земной поверхности и многое другое. Однако никаких доказательств этому мифу нет, хотя древние египтяне и были хорошими астрономами. Например, египетские пирамиды одной стороной указывают точно на север. В результате точнейших современных измерений была установлена ошибка древних египтян — всего 3 минуты 6 секунд. Для сравнения скажем, что примерно в 1577 году знаменитый датский астроном Тихо Браге сориентировал свою обсерваторию на север. Однако Браге ошибся на целых 18 минут.

Но это не должно нас удивлять — египетские жрецы целыми столетиями смотрели на небо, поэтому точно и рассчитывали положение звезд, для этого не нужны особо сложные астрономические приборы, а Тихо Браге работал в одиночку и наблюдал созвездие несколько месяцев. Кроме того, такие примитивные вычисления, как определение направления на север или на юг, делались и гораздо раньше Древнего Египта — например, в Древнем Шумере.

Любители математики любят производить различные вычисления на пирамидах. В 2005 году в газете «Ярославская правда» была опубликована статья про некоего Виталия — любителя подобных вычислений. Приведем отрывок из этой статьи (цит. по [32, стр.53]). «Меня удивило, — рассказывает Виталий, — что в справочниках обычно приводятся только размеры построек — причем данные не всегда совпадают. А вот о том, как соотносятся между собой, например, пирамиды Хеопса, Хефрена и Микерина, составляющие единый комплекс сооружений Гизы, нигде не говорится. Меж тем давно известно: при их возведении учитывалось так называемое золотое сечение. Оно возникает при делении какого-либо отрезка на две части таким образом, что отношение длин большей части отрезка к меньшей равно отношению длины всего отрезка к большей его части. В Древнем мире золотое сечение воспринимали как отражение мировой гармонии: оно присутствует в спирали раковины улитки, определяет расстояние между листьями дерева, с ним связаны и особенности строения человеческого тела. Если в пирамиду Хеопса вписать шар, то его центр поделит высоту пирамиды в полном согласии с требованиями золотого сечения...».

Заинтересовавшись удивительным природным феноменом, молодой исследователь решил с его помощью изучить легендарные строения Гизы. После долгой и кропотливой работы выстроилась затейливая цепочка взаимосвязей. Пирамида Хеопса — усеченная. Но если в ее **высоту**, сохранив все реальные пропорции, вписать полную пирамиду, то ее сторона будет равна стороне пирамиды Хефрена. Другое сопоставление выявило, что сторона пирамиды Микерина ровно в два раза меньше, чем сторона пирамиды Хефрена. Дальше началась настоящая фантастика.

Виталий считает, что ему помогла школьная привычка усложнять условия задач. На сей раз он пропорционально увеличил реальные размеры, и хорошо знакомые каждому математику формулы выдали шокирующий результат: сторона пирамиды Хеопса оказалась ровно в 6 миллионов раз меньше экваториального диаметра Солнца! А спроецировав на увеличенную математическую модель пирамиды Хеопса планеты Солнечной системы, Виталий получил следующее: если Землю поместить в центр вписанного в пирамиду Хеопса шара, то Марс окажется в погребальной камере царицы. Четко выявилась и математическая взаимосвязь между пирамидами Гизы и известными пирамидообразными объектами на Марсе.

Каким образом древние египтяне узнали точные размеры планет и самого светила, чтобы так свободно оперировать ими? И что же такое пирамиды не самом деле — только ли усыпальницы правителей Египта! Или это средоточие космических знаний, где быть может есть ответы на многие интересующие человечество вопросы?

Пока Виталий не знает, как поступить со свалившейся на него удивительной информацией. Он считает, что только прикоснулся к тайнам, скрытым в гигантских строениях пустыни. Впрочем, на одну гипотезу он все же отважился: по его мнению, древние строители использовали в своей работе разделы математики, которые сегодня оказались почему-то прочно забыты».

Приведем другие примеры произвольных расчетов любителей пирамидных мифов и легенд с привлечением знаний по астрономии, физике, истории и даже географии (по [37]).

Во-первых, при анализе математической модели пирамиды Хеопса раскрывается феномен числа 108. Это священное число у буддистов, число четок равно 108.  $108 \text{ м} \times 1,08^7 = 185 \text{ м}$  — длина кабельтова.  $1,08^8 = 1,85$  (дц) — длина «египетского пальца» (расстояние между вытянутыми большим и указательным пальцами руки). Масса Солнца —  $108 \times 10^9 = 1080^9 \text{ т}$ . Объем Земли =  $108 \times 10^{10} \text{ км}^3$ . Скорость движения Земли вокруг Солнца =  $108 \times 10^3 \text{ км/час}$ , расстояние от Венеры до Солнца =  $108 \times 10^6 \text{ км}$ . Расстояние, проходимое светом за 1 час в вакууме =  $108 \times 10^{10} \text{ м}$ . Среднее отношение длины туловища (скелета) к длине черепа взрослого человека =  $108 \times 10^{-1}$ .

Великая пирамида своими внешними формами возможно, символизирует принципы, лежащие в основе строения Солнечной системы, Вселенной и человека. Если с цифрами обычного циферблата часов дополнительно совместить цифры, соответствующие параметрам высоты и длины стороны основания пирамиды Хеопса с точностью до миллиметра, то получится «египетский круг», который дает ряд дополнительных глобальных закономерностей и характеристик. Среди них такие, например, как длина витка спирали ДНК для всех живых организмов на Земле (3,4 нм); скорость вращения Луны вокруг Земли (1,02 км/с); отношение поверхности Луны и Земли (3:40); отношение объемов Луны и Земли (1:49); отношение масс Луны и Земли (1:81,3); число «пи»; время, за которое свет проходит расстояние от Солнца до Земли (499 с); сумма чисел ряда Фибоначчи; взаимосвязи параметров Сириуса, Солнца, Земли, Луны и др.

И, наконец, при разложении на сомножители константы произведения цифр «египетского круга» при желании можно выявить следующие смысловые значения: период прецессионного вращения Северного полюса мира вокруг созвездия Дракона, умноженный на число циклов вращения; отношение расстояния от Земли до Солнца к экваториальному диаметру Земли, умноженное на период обращения Солнечной системы вокруг центра нашей Галактики; число дней в високосном году, умноженное на средний радиус Земли; квадрат числа дней лунного года, умноженный на средний период затмения полной Луны за 56-летний цикл и др.

Пожалуй, достаточно примеров изворотливости мифологизаторов в осмысливании цифр математических моделей египетских пирамид. Более мощные ЭВМ и более полный банк данных, вполне возможно, показали бы нам прямую зависимость числа икринок осетровых или птенцов воробьиных яиц от размеров пирамиды Хеопса. Можно пытаться найти и более смешные зависимости, но при этом нельзя упускать из виду главное: кажущаяся игра в числа часто дает отношения очень далеких величин, но это отношения естественных, природных величин, отражающих многообразие, взаимозависимость и целостность нашего мира.

Основными мифологизаторами пирамид в России являются начальник Гидрометеорологического комитета А. Е. Голод, профессор офтальмологии из Уфы Э. Р. Мулдашев, российские физики Г. К. Шипов и А. Е. Акимов, Е. Вселенский<sup>3</sup>.

Голод построил несколько десятков пирамид в России, опубликовал небольшую книгу о пирамидах и множество рекламных листовок о необычных свойствах его пирамид. Возле пирамид Голода продаются «пирамидальные» упаковки минеральной воды, бусы из сердолика и хрусталя, бутылки подсолнечного масла, джинсы, маленькие настольные пирамиды и другие товары. Если в древности мифы служили для объяснения непонятных явлений, то современные мифы служат сугубо меркантильным интересам.

Укажем некоторые мифы Голода. Заряженные в пирамиде маленькие фарфоровые пирамидки гармонизируют отношения в семье, действуют благоприятно на здоровье ее членов. Одна фарфоровая пирамидка продается Голодом за 100 у. е. Недавно он начал продавать «информационные матрицы пирамиды» — бляшки размером с железный рубль, побывавшие в пирамиде. Если приклеить их к телевизору или к компьютеру или к микроволновой печи, они, как уверяет Голод, устраняют воздействие вредного электромагнитного излучения.

Член комиссии по лженауке РАН научный обозреватель газеты «Известия» П. Образцов и его сотрудники проверили некоторые выводы Голода.

Многие утверждения Голода оказались при объективной проверке мифами. Вот что об этом пишет П. Образцов: «По утверждению Голода, пирамида с пропорциями «золотого сечения» обладает поразительными свойствами изменения пространства внутри и вокруг себя. Например, внутри пирамиды вода не замерзает при температуре до минус 40° С, над пирамидой возникает ионный столб, уходящий в космос. Пирамида снимает всякие вредные воздействия, усиливает действие лекарств и приносит гармонию в окружающее пространство. Ранее Голод утверждал, что это действие возможно только вблизи или внутри большой пирамиды, а теперь он продает пирамидку размером 15x21 см, которая полностью сохраняет свойства большой пирамиды (хотя отношение 15 : 21 = 0,71 довольно далеко от «золотого сечения», равного 0,62).

---

<sup>3</sup> См. его книгу «Тайна великих пирамид и сфинкса раскрыта». — М.: Велигор, 2004. — 350 с.

Мы приобрели такую пирамидку и попытались сохранить в ней воду при низкой температуре. Минус 40 градусов в эту зиму пока не наблюдалось, поэтому опыт проводился при минус 4°C на балконе 14-этажного дома. Использовалось 100 мл водопроводной воды, налитой в стандартный граненый стакан. Наша доверчивость к Голоду обошлась на так уж и дорого, лишь в стоимость стакана, который исправно лопнул после замерзания воды. Неудачной оказалась и попытка обнаружить ионный столб, уходящий в космос. Не так уж далеко от вершины пирамиды, под потолком стандартной квартиры высотой 2,75м, был укреплен ионометр, предоставленный нам Лабораторией ионных исследований. Согласно инструкции, фарфоровая пирамидка распространяет положительное воздействие на 50 метров вокруг себя, но, видимо, оказалась не в состоянии «пробить» загрязненный московский воздух» [34,с.96].

Далее Образцов рассказывает: «Для окончательной проверки эффекта гармонизации мы решили сравнить результаты воздействия различных геометрических тел на живые организмы. Мы выбрали: цилиндр стеклянный на 250 мл (круглый стакан), конус пластмассовый с трубочкой (кухонная воронка), кубик картонный с открытым доньшком (склеили самостоятельно) и пирамидку Голода. Доктор медицинских наук Егорова, на опыты которой ссылается Голод в своей книге, для своих экспериментов с пирамидкой использовала мышей, мы же проводили опыты с пятью специально отловленными сытыми и неповрежденными рыжими тараканами длиной около 1 см. Каждый из тараканов был помещен под соответствующее геометрическое тело и гармонизировался в нем в течение строго 24 часов (при такой выдержке, согласно инструкции, улучшается «энергетический баланс»). Стрелка на голограмме пирамидки направлена строго на север, как и требует инструкция Голода.

Результаты эксперимента показали, что выпущенные на волю после гармонизации насекомые имели несколько ошеломленный вид и первое время не реагировали на свет и постукивание, но через 40 секунд очухались и все с одинаковой скоростью убежали в ближайшую щель».

Мифами оказались и другие утверждения Голода. Образцов делает вывод о том, что Голод — далеко не единственный, кто делает бизнес на пирамидах (при этом он имеет в виду не только Голода, но и многих других лиц, которые изготавливают и продают пирамиды, жезлы Фараона, обелиски и т. п. эзотерические предметы).

П. Образцов написал и издал две книги с критикой мифов офтальмолога Мулдашева (33,34), несколько раз побывавшего с экспедицией в Гималаях и издавшего несколько книг о своих путешествиях (28-31). Многие мифы, созданные Мулдашевым, связаны с пирамидообразной горой Кайлас в Гималаях. Вот что нашли мы в Интернете про гору Кайлас (<http://anomalial.narod.ru/proto.htm>):

«Кайлас... Священная гора Гималаев, гора — кристалл, гора — свастика, привлекающая своей пирамидальной формой издалека. Формой как минимум. Для всех окружающих религий Кайлас, пик высотой более шести тысяч метров, есть место священное. Адепты Бон-по, буддизма, индуизма и других конфессий в сезон наводняют округу, чтобы хотя бы раз обойти вокруг вершины. А это около 60 км на приличной высоте. Около Кайласа есть еще и священное озеро Манасаровар, что в переводе означает Озеро Осознания и Просветления. Посещение горы должно неминуемо сопровождаться омовениями.

Гора Кайлас (Kailas, Kailash, 6714 м), а также высокогорное озеро Манасаровар, из глубин которого берут воду для исцеления, упоминаются практически во всех священных текстах окружающих религий. С незапамятных времен большинство народов Востока верило, что где-то в Гималаях, между Китаем и Индией, стояла священная гора: пуп земли, ось вселенной. С оси брала начало могучая река, которая впадала в озеро, от которого начинаются великие реки Азии. Это была самая священная из вершин, уважаемых Индусами, Буддистами и Джаинистами как дом их богов.

Что есть эти горы, так похожие на древние мегалитические изваяния? Что дают этим пилигримам так тяжело дающиеся километры? Вблизи Кайлас выглядит как обычная, впрочем достаточно величественная гора.

В России новый всплеск интереса к Кайласу привлекли публикации известного в своих кругах офтальмолога Мулдашева. И народ привычно потянулся в поисках истин опять туда, вслед за Рерихами и госпожой Блаватской и другими...».

В мире известно много пирамидообразных гор, которые возвышаются как на суше, так и под водой морей и океанов. Большинство из них до сих пор порождает мифы и легенды, как и гора Кайлас. Верующее население считает, что на них живут боги их религии.

С пирамидными мифами Мулдашева связан миф о Лемурии и многочисленные легенды об Атлантиде. Что же из себя представляет миф о Лемурии? Первоначально на Земле существовал только один континент, который называли Пангея (примерно можно перевести как «все-земле»), окруженный огромным океаном Панталасса (аналогично — «все-море»). Приблизительно 200 млн лет тому назад этот континент начал раскалываться. Через 80 миллионов лет в результате этого образовалось два континента — Лавразия и Гондвана. Затем Лавразия распалась на Северную Америку и Евразию, а Гондвана разделилась с образованием Африки, Южной Америки и Антарктиды. Затем от Африки «отъехал» Индостан и врезался в Азию, образовав полуостров Индостан. Именно тогда образовались и складки гор Гималаев, их вытеснил Индостан.

П. Образцов пишет: «Лемурия является чисто мифическим континентом, хотя по своему предполагаемому положению в Индийском и Тихом океанах теоретически совпадает с некоторыми частями Гондваны. По версии Блаватской и К<sup>0</sup>, от Лемурии остались куски в виде, например, острова Мадагаскар, на котором живут милые зверьки лемуры. В их честь Лемурия и получила свое название. Разумеется, вся эта история происходила задолго до появления даже древнейших видов первобытных человекообразных существ. И столь же безусловно, что палеонтологи не нашли ни единого зуба или иной косточки мифических лемурийцев (34, с.14).

Мулдашев все человечество разделяет на пять рас. Пятая раса — арийская — возникла из четвертой расы — расы атлантов. Мулдашев пишет: «Четвертая раса называлась атлантами. Атланты имели два физических глаза спереди, а «третий глаз» был глубоко запрятан внутри черепа, но хорошо функционировал. У них было две руки. Рост их достигал 3-4 метров, но в конце своего периода жизни атланты начали мельчать. Часть атлантов была желтого цвета, часть — черного, часть — коричневого, а часть — красного цвета. Вначале атланты пользовались аглютинативной речью, которая сейчас осталась у некоторых туземных народов Южной Америки. Но в дальнейшем развилась инфлекционная речь, то есть высокоразвитая речь, являющаяся основой современных языков. Инфлекционная речь атлантов служит корнем санскрита, который сейчас является тайным языком Посвященных.

Цивилизация атлантов также была достаточно высокоразвитой. Они получали знания путем подключения ко Всеобщему информационному полю, владели дистанционным гипнозом, передачей мыслей на расстоянии, могли воздействовать на гравитацию, имели свои летательные аппараты (вимана), построили каменных истуканов на острове Пасхи, египетские пирамиды и многие другие загадочные монументы древности».

«Пятая раса людей, т. е. наша раса, называемая в эзотерической литературе арийской расой, возникла при поздних атлантах. Большая часть людей пятой расы одичала и не смогла использовать знания атлантов для своего развития. Вначале люди пятой расы были большого роста (до 2-3 метров), потом стали постепенно мельчать. Функция «третьего глаза» почти полностью исчезла, в связи с чем прервалась постоянная связь со Всеобщим информационным полем и стало невозможным использовать знания, получаемые оттуда. Постепенно внешность человека пятой расы приобрела черты современного человека» [28–31].

Легендарную Атлантиду — родину атлантов — ищет все человечество уже много веков [39, 49, 50]. Об Атлантиде человечество узнало со слов древнегреческого философа Платона (427–347 гг. до н. э.). До Платона ни один из известных древних писателей не упоминал о существовании огромного острова, без следа исчезнувшего в пучине. Однако мифы и легенды о нем существовали в Египте и других странах. Все сведения об Атлантиде собрал американский ученый и политический деятель Игнатиус Доннели, который в 1882 г. опубликовал книгу «Атлантида: мир до Потопа», в которой утверждал, что населявшая остров раса полубогов-полулюдей заложила основу современной цивилизации. По его расчетам, Атлантида утонула

12000 лет назад. Она располагалась между Европой и Америкой в районе Багамских островов, где на дне Атлантического океана гидрологи находят горный хребет, стены, пирамиды, подводные горы, напоминающие пирамиды. Доннели считал, пирамиды — изобретение атлантов, от них они распространились в Египет и Мексику.

Большинство же искателей Атлантиды предполагают, что Атлантида находилась где-то в Средиземном море и после извержения вулкана, при котором выделилась энергия, эквивалентная энергии взрыва 200 водородных бомб, начался потоп и остров с огромной пирамидой исчез в пучине моря. На дне Средиземного моря найдены остатки 200 городов, один из которых принадлежит Атлантиде. Истории поисков Атлантиды посвящена большая литература [39]. Она нас интересует в связи с мифами относительно египетских пирамид.

Поддержав миф о том, что египетские пирамиды построили лемурийцы или атланты, Э. Мулдашев дополняет его новым мифом о том, что 600 тонные блоки пирамид поднимала их «антигравитационная психическая энергия»:

«Во-первых, по литературным данным (прежде всего по С. В. Проскурякову), современные достижения строительных технологий не способны добиться построения пирамид по типу египетских, не говоря уж о пресловутых объяснениях строительства их египетскими рабами без колеса и без железных инструментов. Блоки, из которых построена пирамида Хеопса, весят от 2,5 до 600 тонн. Перенос таких тяжестей легче объяснить бытующими в эзотерической литературе сведениями об антигравитационном эффекте психической энергии, которой в совершенстве владели лемурийцы и атланты, чем мудрить по поводу деревянных катков и веревочной тяги строителей — рабов».

Опровергая мифы Мулдашева и других авторов о том, что египетские пирамиды строили инопланетяне, лемурийцы или атланты, П. Образцов пишет: «Не зная железных орудий, египтяне отлично управлялись хорошо известными им медными и бронзовыми. Каменные блоки доставляли к пирамиде из каменоломен по воде, по специально прорытым каналам — все это изображено на рисунках в самих пирамидах и подкреплено расшифрованными текстами. Блоки затаскивали на пирамиду по специально насыпанной рядом насыпи, времени хватало — пирамиду строили 20 лет. Пирамиду строили не рабы, а нанятые свободные граждане, объединенные в бригады и руководимые подрядчиком. — это тоже записано в пирамиде» [33, с.39].

К научным мифам относится теория американского физика Эдгара Кейси, который утверждал, что пирамида Хеопса — вместилище человеческих знаний, закодированных и еще не расшифрованных, включающих всю историю и пророчества до 1998 г.

К научным мифам, связанным с пирамидами, относится гипотеза о торсионной природе энергии пирамид.

Проблема физических полей пространственно полых структур (т. е. пирамид, куполов храмов и т. п.) впервые рассматривалась в работе А.Акимова в связи с обсуждением вопроса о полях кручения физического вакуума [2–5]. Сторонники гипотезы о торсионных излучениях утверждают следующее [43]. Усилиями многих ученых разработана Теория Физического Вакуума, согласно которой мир возник из вакуума, который представляет собой особое состояние энергии [46, 47]. Это резко отличается от прежних представлений, считавших вакуум пустотой, незаполненным пространством. Теперь вакуум представляется в виде сверхтекучего состояния материи-энергии, которая преобразуется из одного вида в другой подобно тому, как кинетическая энергия переходит в потенциальную.

Возмущенное состояние этой энергии проявляется в виде электромагнитных, гравитационных, спинорных (определяемым спином) полей, образующих материальный Мир. Преобразование энергии возмущенного вакуума из одного состояния (вида) в другой определяется направлением, поляризацией и способом вращения частиц, составляющих эти поля.

Торсионные поля — это поля, образованные от вращения сгустка энергии, имеют левосторонний или правосторонний момент вращения (спин).

Наши современные представления об источнике всех частиц и полей связываются с физическим вакуумом — основным состоянием любого вида материи, а всякое вращение материи вызывает в ней действие сил инерции, которые порождают частицы с поперечным вращением спина, формирующие лептонные поля [15].



Лептоны — частицы, входящие в состав ядра, представляют собой сгустки энергии, возникающие за счет сил вращения или градиентов. При любых изменениях, преобразованиях энергии, они формируют спин-торсионное поле.

В настоящее время предполагается существование мирового лептонного газа, пронизывающего вакуум и все тела Вселенной. Лептоны — это виртуальные частицы: позитроны, электроны, мюоны, нейтрино и др. (всего по шесть лептонов и антилептонов). Лептоны названы виртуальными потому что они проявляются не непосредственно, а через некоторые условия.

На микроуровне частицы обладают электрическими, магнитными и спинорными полями, на макроуровне все это принято сейчас называть торсионными полями, (от английских слов спин и торшен). Все окружающее нас пространство, весь вакуум насыщен этими частицами, составляющими часть от целого понятия — вакуум.

Ранее наше представление об окружающем нас мире было обычно ассоциировано с вакуумом как об абсолютной пустоте с вкраплениями материальных тел. Последние десятилетия учеными доказано, что это совсем не так.

Вакуум это энергетически насыщенное пространство, в котором непрерывно происходят процессы неведомого пока нам зарождения и исчезновения вещества. Преобразования «сверхполя» вакуума породили множество стабильно существующих энергий и материй — знакомый нам Мир [43].

А реализуется этот Мир через поляризации вакуума:

- при зарядовой поляризации состояние вакуума интерпретируется как электромагнитное поле;
- при спиновой продольной поляризации вакуум интерпретируется как гравитационное поле;
- при спиновой поперечной поляризации этот же вакуум интерпретируется как торсионное (лептонное) поле.

Таким образом, спин (направление вращения) и его поляризация определяют все свойства Единого поля.

Торсионные поля могут возникать и оставаться в строго определенных условиях даже при отсутствии спинирующих объектов, и в условиях Земли могут самогенерироваться.

Такие поля могут возникать и как следствие геометрического возмущения структуры вакуума. Примером такого возмущения являются геопатогенные зоны или энергия архитектурных сооружений типа пирамид.

Абсолютно любая форма в окружающем пространстве порождает спиновую поляризацию, которая проявляется как торсионное (лептонное) поле

При этом форма геометрической фигуры возмущенного вакуума четко определяет вектор спина.

С другой стороны, в любой точке пространства, где имеется электростатическое или электромагнитное поле, всегда присутствует торсионная составляющая.

Таким образом, на сегодняшний день известны два способа формирования спин-торсионных полей: за счет геометрических форм и за счет определенной формы электромагнитного поля. Сами же торсионные поля при взаимодействии с веществами изменяют их спиновые состояния, понятно, что при этом изменяются и свойства этих веществ. Именно это свойство с древнейших времен использовалось людьми в культовых сооружениях и практической жизни.

На сегодняшний день работами ученых А. Охатрина, Н. Сочеванова, А. Пахомова и Г. Шипова установлено, что можно говорить о вакуумной разновидности частиц массой от  $1 \times 10^{-30}$  до  $1 \times 10^{-40}$  грамма. Это настолько маленькая масса, что такие частицы проникают во все предметы материального мира.

В основу всех исследований участников Международного конгресса 1997 г. [43] положена гипотеза, по которой нерелятивистские легкие частицы возбуждаются в результате действия на них магнитного поля или пористых структур (на настоящий момент установлено, что и электрическое поле может оказывать возбуждение). В результате образуется ансамбль, состоящий специфическую среду из специальных частиц — микролептонов. Он имеет свой-

ства, названные лептонным газом, подвержен поляризации и принимает форму шара для точечного источника или эллипса, обволакивающего конкретный линейно протяженный объект.

Гипотеза о существовании микрелептонных полей и частиц пока не нашла экспериментального подтверждения, но несколько десятков теоретических работ вывели их математические и физические константы, что дает право использовать эту гипотезу как рабочую [43].

Установлено, что левовращающиеся (условно принятые за отрицательные) поля действуют угнетающе на организмы (понижают их энергетику), в то время как правовращающиеся поля в малых дозах действуют возбуждающе (подпитывают энергетику) на организмы и считаются положительными. Правовращающиеся поля — это те поля, у которых вращающий момент каждого входящего в его состав спина имеет вектор, направленный вправо и наоборот.

Положительные поля слабой мощности, названные спин-торсионными, характерны для земной приповерхностной атмосферы. Однако в природе встречаются такие же и отрицательные поля и, согласно теории, разработанной Г. И. Шиповым, возможность их возникновения во Вселенной равновероятна [46, 47].

Обладая малой массой сами лептоны не в состоянии произвести серьезных нарушений в структуре вещества даже при больших скоростях перемещения. Но оказалось, что лептоны обладают свойством объединяться в группы с одинаковым знаком, при этом поля с одним направлением вектора вращения (спина) притягиваются, а поля с противоположными векторами отталкиваются или взаимно уничтожаются. Такие матрицы группируются в общее поле и образуют кластеры. Кластеры поляризуются и под действием внешних электромагнитных сил могут двигаться, формируя поля одного знака определенного вектором вращения. Кластерные поля взаимодействуют с излучениями живых организмов путем воздействия на их внешнее биополе, излучают все тела, образуют спин-торсионное поле, начиная от микроорганизмов до человека.

Защита от отрицательно действующих на организм человека спин-торсионных полей должна быть основана на свойствах этих полей. Предполагается, что поля от тел, вращающихся в разных (противоположных) направлениях взаимно отталкиваются или уничтожаются. Любые спинирующие (вращающиеся) объекты материальных тел порождают поля с указанными выше характеристиками, получивших названия спин-торсионных, торсионных, аксиальных, спинорных, лептонных, хрональных и целый ряд других. Термины эти пока не устоялись и не являются общепринятыми.

Как теперь установлено, спин-торсионное поле — поле с левым направлением спина, даже в малых по интенсивности дозах отрицательно действует на состояние энергетики человеческого организма. Предполагается, что именно спин-торсионные поля взаимодействуют с организмом человека и животных, повышая или понижая их энергетику в зависимости от направления вращения спина несущей энергию частицы. При определенных условиях спин-торсионные поля обладают способностью взаимно преобразовываться в электромагнитные, гравитационные поля. Отсюда следует важная закономерность; спин-торсионные поля всегда присутствуют и действуют при наличии электромагнитного и гравитационного полей. А так как иного варианта в условиях Земли нет, то эти поля присутствуют всегда и везде, но бывают разной интенсивности.

Спин-торсионные поля возникают в местах резких переходов, градаций (изменений) из одного состояния в другое вакуума, материи, энергии, при изменениях электрического или магнитного поля, переменах состояния тела. Основными и наиболее мощными источниками этого излучения в наших домах являются телевизионные трубки, мониторы компьютеров и клистроны СВЧ печей. Электрические мощные кабели, мощные вихревые потоки, возникающие в магнитных полях, вращающихся телах и т. д. вносят свой вклад в общее спин-торсионное поле. Провалы и пустоты в Земле, обусловленные земными разломами, вращающиеся большие массы воды являются источниками спин-торсионных полей. Спин-торсионные излучения в повседневной жизни на Земле проявляются в виде космических излучений, геопатогенных зон, возникающих из-за изломов и пустот земной коры, полей, возникающих от архитектурных форм (генераторов формы) и излучений искусственных культовых и технических построек.

Перечисленные выше источники излучений чаще всего имеют патогенные характеристики, т. е. излучают сигналы с левосторонним спином, разрушающе и подавляюще действующие на живые организмы. А поскольку спин-торсионные поля неразрывно связаны с электромагнитным излучением, в зоне действия указанных полей всегда присутствует энергетическая составляющая сигнала, а сам сигнал следует считать сигналом энергоинформационного обмена (эниосигнал) [43]. Само понятие патогенной зоны распадается на:

- геопатогенные зоны, возникающие в результате взаимодействия Космоса и Земли;
- техногенные зоны, появившиеся как результат технической деятельности человека;
- биопатогенные зоны, образовавшиеся как результат скопившейся в локальных местах биологической массы (обычно места захоронений); социально-патогенные зоны, проявляющиеся в местах скопления людей, чаще всего озлобленных и возбужденных.

Таким образом энергия пирамид, согласно сторонникам гипотезы торсионных полей, порождается хрональным полем, образованным торсионными излучениями. Они в пирамиде рождаются из вакуума в результате воздействия ее формы. Неофициальная эзотерическая наука отводит этим торсионным полям основную роль в превращении пространства-времени, существовании так называемых полей разумов, носителей сознания и прочих шокирующих физическую научную общественность чудес. Один из авторов теории торсионных полей — Анатолий Акимов, директор Института теоретической и прикладной физики РАН. Как же относится Российская Академия наук к этой гипотезе? П. Образцов пишет: «Гравитационные волны физики признают, хотя их пока не наблюдали. А торсионные поля отрицают. Почему? Имеется немало наблюдений, подтверждающих существование гравитационных волн. Готовится и эксперимент по их прямому обнаружению. Но ни в одном даже косвенном эксперименте существование торсионных полей пока не подтверждено. Девять лет назад бюро Отделения общей физики и астрономии АН СССР объявило, что деятельность Центра нетрадиционных технологий, возглавлявшегося Акимовым, имеет признаки крупномасштабной аферы». И далее добавляет: «В принципе современная физика не отрицает возможности существования торсионных полей. Но даже если они будут найдены, то лишь в виде чрезвычайно малой добавки к полю тяготения, то есть к гравитационному полю. Пока же их не удастся обнаружить с помощью самых чувствительных современных приборов» [34].

## Пирамиды и оздоровление человека

О том, как из мифов и легенд рождается рациональное знание, свидетельствуют пример с воздействием феномена геометрических форм на человека. В древности в странах Юго-Восточной Азии, в Египте был миф о том, что каждая геометрическая форма создает пространство для циркулирования определенных видов энергии, которая гармонизирует внутреннюю структуру организма человека или предмета и оказывает целебное воздействие. До сих пор существуют специальные таблицы с перечнем заболеваний, поддающихся лечению с помощью геометрических форм (таблица 1).

Прошли годы, и практика показала, что из всех геометрических форм пирамида наиболее сильно воздействует на физические, химические и биологические процессы. Она уникальна по своим терапевтическим способностям, о ее целительной силе накоплено много свидетельств врачами различных стран мира [6, 10, 11, 22, 26, 23, 32].

Они установили, что четырехгранные полые пирамиды, по форме напоминающие пирамиды Хеопса, Хефрена и других фараонов, расположенные на плато Гиза в Египте, способны оздоравливать человека. Своей (пока не объясненной до конца наукой) энергией они достаточно активно стимулирует жизненные силы больного организма, тот же в свою очередь уже легче справляется с недугом. После пребывания в такой пирамиде достаточно быстро улучшается состав крови, нормализуется давление, стихают боли, ускорено заживают переломы костей, раны, а также повреждения, связанные с операциями, радиотерапией и опухолями. Исцеляет пирамида и инфекционные (микробно-паразитарные) заболевания.

Иными словами, терапия с помощью пирамиды — уникальное средство при многих заболеваниях, и даже если человек, будучи в полном здравии, иногда принимает (в малых дозах) воду или небольшие порции пищи, выдержанные в пирамиде, или отдыхает в большой или над малыми пирамидами, то шансы заболеть у него минимальные.

**Таблица 1. Какие заболевания лечат геометрические формы.**

Геометрическая форма	Заболевание
Плоские геометрические формы	
Круг	Абсцесс, утрата аппетита, менструальные расстройства, припухлости
Квадрат	Алкоголизм, грипп, мышечная боль, сенная лихорадка
Спираль	Анемия, болезнь Альцгеймера, астма, заболевания костей, эпилепсия
Плоскость	Образование волдырей, пневмония
Прямая линия	Геморрой, колики, тошнота
Трапеция	Головная боль, кожные заболевания, лихорадка, болезнь Паркинсона, простуда
Треугольник	Кровотечения, заболевания мочевого пузыря, нервные заболевания
Прямоугольник	Рак, заболевания почек
Объемные геометрические тела	
Пирамида	Аллергия, заболевания груди, склонность к инфекциям, ожоги, заболевания сердца
Куб Мататрона	Артрит, СПИД
Сфера	Бронхит, склонность к воспалениям, диспепсия, гипертония, лейкоз, ушная боль
Додекаэдр	Утрата зрения
Икосаэдр	Зубная боль, экзема
Параллелепипед	Пониженное кровяное давление
Куб	Опухоли, тревожность утром
Гороид	Заболевания печени
Диэдр	Язвы
Тетраэдр	Расстройства сердечной деятельности

При тяжелых и множественных заболеваниях больному следует пользоваться большими полыми пирамидами — возможности оздоровления в них практически неограниченны. Время пребывания в пирамидах сугубо индивидуально, для особо чувствительных пациентов не более 15 минут. При переутомлении достаточно 30 минут пребывания в пирамиде для восстановления сил и избавления от дискомфорта. Можно использовать и комнатные пирамидки. Больной отдыхает на кровати без металла, под которой вдоль его тела установлены до 5 (10–15 см высотой) пирамидок.

Для исцеления организма пустые пирамидки хороши, но их действие усиливается с приемом пирамидальной воды или травяных настоев, выдержанных в течении 24 часов внутри пирамиды на уровне 2/3 высоты. Даже малая толика такой воды приносит больному пользу. Пирамидный настой делается примерно так: в емкость (стакан или банку) кладут указанное в рекомендации лекарственное сырье, заливают нужным количеством кипятка, закрывают капроновой крышкой и настаивают нужное время на подставке на уровне 2/3 высоты пирамиды. Вода может храниться в пирамиде длительное время.

При всех внутренних болях, при болях в мышцах и суставах наружно в виде компресса можно использовать алюминиевую фольгу, которую перед этим заряжают в пирамиде 24 часа на уровне 1/2 высоты, используя диэлектрическую подставку. Заряженную таким образом фольгу обворачивают слоем льняного полотна и прикладывают на больное место или сустав. Сверху этот компресс закрывают, закрепив льняным полотном или бинтом и оставляют на всю ночь. Такие компрессы ставят при болях головы, живота, груди, конечностей. С помощью та-

ких компрессов боли, как правило, проходят достаточно быстро — проходят совсем и не обновляются.

Перед пирамидотерапией врач изучает исходное состояние пациента, определяет, существуют ли у него проблемы со здоровьем, затем рекомендует время пребывания в пирамиде. После лечения проводятся те же исследования в организме человека, что и до пребывания в пирамиде. За последние годы нами накоплен большой клинический материал, который однозначно свидетельствует, что уже пятнадцатиминутное пребывание в пирамиде существенно влияет на общую биоэнергетику организма человека и на функциональное состояние органов и систем. Основное влияние поля пирамиды проявляется на поведении кровеносной и лимфатической систем, на тех органах и системах организма, которые богаты водой. Характерным проявлением влияния поля пирамиды является общее увеличение биоэнергетики организма. Чаще всего происходит выравнивание циркуляции энергии по восточным меридианам организма, оздоровление психики организма. Клинические данные, полученные учеными отдела биоэнергетики Института экологии человека в Киеве (директор — М. В. Курик) подтверждают наши данные о целесообразности использования поля пирамиды для общего оздоровления организма. Что касается лечения организма полями пирамиды тех или иных конкретных заболеваний, то такое использование пирамиды должно обязательно проводиться под контролем врача, который должен следить за функциональным состоянием организма пациента.

Особый интерес представляет способность даже маленьких моделей пирамид благотворно влиять на самочувствие человека и нейтрализовать различные вредные излучения, в том числе и геопатогенные. Именно благодаря своим целительным и защитным свойствам пирамиды становятся неотъемлемой частью нашего быта (т. е. домашними пирамидками).

Показания к применению пирамидотерапии следующие:

- функциональные психические заболевания;
- гипертония;
- сердечно-сосудистые заболевания без органического поражения сердца;
- остеохондрозы позвоночника, радикулиты;
- люмбаго;
- ожоги 1 и 2 степени;
- проблемы уха, горла, носа;
- диабет, особенно II типа;
- бессонница или нарушение сна;
- проблемы интимных отношений; ослабление потенции, застойные простатиты, начальные формы аденомы простаты;
- наличие неглубоких резанных и рваных ран;
- профилактика отдельных гинекологических заболеваний и других, связанных с ослаблением иммунитета.

**Таблица 2. Схема лечебного использования пирамиды**

Дни	Мужчины	Женщины
	Время одного приема, мин	Время одного приема, мин
1	15-30	15
2	15-30	15
3	15-30	15-20
4	15-30	15-20
5	15-30	15-20
6	15-30	15-20
7	15-30	15-20
8	15-30	15-20
9	15-30	15-20
10	15-30	15-20
11	15-30	15
12	15-30	15

Но у пирамид имеются и противопоказания:

Пирамидотерапия противопоказана людям после операции трепанации черепа, эпилептикам и людям, у которых после операции на сердце вшит стимулятор.

Пациент находится в пирамиде от 15 до 30 минут (по показаниям, табл. 2)

Врач, исследовав состояние здоровья человека, назначает время пребывания в пирамиде и обязательно вновь проводит те же исследования после пирамидотерапии. Оздоровительные сеансы принимают по 15–30 минут 1–2 раза в день. Начинать лучше на убывающей луне. Курс — до 2 недель. После 10-дневного перерыва курс лечения при необходимости можно повторить.

Во время сеанса мужчинам следует сидеть лицом на север, женщинам на юг. В это время допускается медитация на произвольные темы, но лучше, если в это время человек будет настроен на исцеление и будет внимательно прислушиваться к тому, что происходит в его организме.

У некоторых лиц поначалу возникают обострения недугов, но подобные симптомы исчезают довольно быстро, через 2–3 дня. Если это начинает беспокоить, то сократите время пребывания в пирамиде в 2–3 раза или посещайте ее через день.

Пирамида отлично справляется с головной болью во время магнитных бурь, с мигренью и бессонницей.

Пирамида положительно влияет на все заболевания суставов, почек, ночное недержание мочи; улучшает показатели сахара в крови при диабете, снижает давление, повышает потенцию.

Некоторые люди носят выдержанные в пирамиде камешки в левых карманах и утверждают, что это им реально помогает в различных житейских ситуациях. Для таких целей больше всего подходит небольшой кристалл горного хрусталя. Этот минерал прекрасно впитывает, хранит и в нужный момент отдает своему хозяину накопленную энергоинформацию

Исполняется пророчество выдающегося физиотерапевта Д'Арсонваля, который еще в 18 веке писал: «Медицина будущего откажется от уколов и лекарств. Прежний терапевтический арсенал будет заменен новыми видами излучения, только некоторые из которых мы начнем открывать». Сам он открыл лучи, названные его именем («лучи Д'Арсонваля») и помогающие при многих заболеваниях. Современная квантовая информационная медицина использует широкий спектр излучений, в том числе электромагнитные, которые рассеиваются в пирамиде. Человек как в витаминах нуждается в ежедневном воздействии нескольких доз ЭМ полей (микроволновые с частотой  $1,5 \times 10^{11}$  —  $3 \times 10^9$  Гц). Это резонансная частота ДНК хромосом, при которой гены максимально активны. Лишенный воздействия рассеянных ЭМ полей человек испытывает электромагнитный голод. В насыщении организма необходимой дозой рассеянных ЭМП, как мы полагаем, заключается один из механизмов оздоравливающего действия пирамид.

## Электромагнитная теория энергии пирамид

Известный исследователь пирамид В. Бабанин пишет: «Природа энергии пирамид настолько необычна, что даже с помощью современной электронной аппаратуры невозможно определить ее характеристики. Но зато замечены многие феноменальные проявления энергии пирамид на объектах живой и неживой природы» [9, с.30].

Существуют десятки гипотез о физической природе энергии пирамид — от оргонной и интронной до торсионной. Недавно мы закончили изучение адронной природы энергии, возникающей в результате вибрации протонов и нейтронов в атомном ядре и концентрирующейся в пирамидах [1]. Ряд авторов высказывают концепцию об электромагнитной природе энергии пирамид [24, 48]. С целью подвергнуть ее экспериментальной проверке нами были проведены исследования на дрозофиле и мышах. При этом мы исходили из следующих теоретических предпосылок.

Наша планета является гигантским электромагнитом, по поверхности которого движутся электромагнитные волны, рассеиваясь на любом препятствии — стволах и кронах деревьев,

стенах пещер и деревянных домов, колонах и куполах храмов, дольменов, обелисках и мегалитах. Эволюционное формирование человека от обезьяны до Homo sapiens проходило в лесах, которые были раем для Адама и Евы, так как были наполнены слабыми рассеянными ЭМП. Изгнание из рая людей произошло тогда, когда они стали строить железобетонные дома и ездить на железном транспорте. Человек стал испытывать хронический электромагнитный голод, чувствовать себя некомфортно, болеть, ускоренно стареть [36]. Пребывание в полых пирамидах — концентраторах рассеянных ЭМП оздоравливает, замедляет старение, продлевает его долголетие.

Без обращения к главе «Магниты» в школьном учебнике физики невозможно осмыслить содержание настоящего раздела. Поэтому обратимся к основным представлениям и понятиям о магнитах и электромагнитных полях (ЭМП). Магнитное поле (МП) представляет собой характеристику материи, посредством которой происходит взаимодействие между движущимися электрическими зарядами (спиновыми магнитными моментами атомных носителей магнетизма) или нескомпенсированными молекулярными токами в постоянных магнитах. Везде, где существует движущийся электрический заряд (ток), возникает электромагнитное поле (ЭМП). В отличие от электрического поля магнитное действует только на движущиеся электрические заряды. Это обусловлено тем, что только движущиеся заряды имеют свое собственное нескомпенсированное ЭМП и только через него внешние МП могут воздействовать на частицы.

Графически магнитное поле изображается с помощью системы специальных линий, называемых линиями напряженности или магнитной индукции. За положительное направление вектора напряженности магнитного поля во внешней среде и в постоянных магнитах условно принято направление от северного (N) полюса к южному (S). В других случаях направление силовых линий определяется по правилу буравчика: если буравчик ввинчивать по направлению движения положительного заряда, то направление вращения его указывает направление линий напряженности магнитного поля (магнитной индукции).

Основными физическими характеристиками магнитных полей являются напряженность (H), магнитная индукция (B) и поток (Ф).

Напряженностью называется сила, с которой МП действует на 1 метр прямолинейного проводника, расположенного перпендикулярно направлению силовых линий, и в котором протекает электрический ток силой 1 ампер.

Напряженность МП в физической системе (СГС) измеряется в эрстедах (Э), а в международной системе (СИ) — в амперах на метр (А/м). Соотношения между ними следующие:

$$1 \text{ Э} = 1000 / 4 \pi \text{ А/м} = 79,58 \text{ А/м},$$

$$1 \text{ А} = 4 \pi / 1000 \text{ Э} = 0,01256 \text{ Э}.$$

Магнитная индукция — сила, с которой магнитное поле действует на единичный заряд, движущийся с единичной скоростью, перпендикулярно магнитным силовым линиям. Единицей магнитной индукции в системе СГС является гаусс (Гс), а в системе СИ — тесла (Тл):

$$1 \text{ Гс} = 10^{-4} \text{ Тл} = 10^{-1} \text{ Тл}, 1 \text{ Тл} = 1000 \text{ мТл} = 10^1 \text{ Гс}, 1 \text{ мТл} = 10 \text{ Гс}.$$

Поскольку в системе СГС величина магнитной проницаемости равна 1, то между единицами индукции и напряженности (эрстедом и гауссом) существует количественное равенство (напряженность в 1 Э соответствует индукции в 1 Гс, или 0,1 мТл).

Единицей магнитного потока в системе СГС является максвелл (Мкс), а в системе СИ — вебер (Вб).  $1 \text{ Мкс} = 10^{-8} \text{ Вб}$ ,  $1 \text{ Вб} = 10^8 \text{ Мкс}$ .

Магнитные свойства биологической ткани характеризуются магнитной проницаемостью. Большинство тканей и сред организма по своим свойствам принадлежат к диамагнетикам или парамагнетикам (магнитная проницаемость около 1), а некоторые к ферромагнетикам (магнитная проницаемость значительно больше 1). Внешнее МП сильнее взаимодействует с ферромагнетиками, чем с диа- и парамагнетиками, поэтому тело человека слабо чувствительно к ЭМП.

МП характеризуется определенной направленностью силовых линий, которые образуют в пространстве замкнутые контуры. Распределение МП в пространстве вокруг источника ха-



рактируется неоднородностью, измеряемой градиентом, т. е. изменением величины магнитного поля при увеличении расстояния на 1 см (мТл/см).

Всеиндийская ассоциация магнитотерапии (М. Т. Санмвани, 1982) рекомендует использовать в лечебных целях 4 типа постоянных магнитов, отличающихся между собой величиной магнитной индукции:

1. Маломощные магниты- 200 Гс (20 мТл);
2. Магниты средней мощности — 500-1000 Гс (50-100 мТл);
3. Сильные магниты- около 2000 Гс (200 мТл);
4. Сверхмощные- 2500-3000 Гс (250-300 мТл).

Напряженность магнитного поля Земли 0,1-0,5 эрстед. Однако она в истории Земли постепенно уменьшается.

Изучение влияния ЭМ поля на растения, животных и человека длится несколько столетий. Изучая действие ЭМ поля на растения, итальянец Ф. Гардини протянул над своим садом несколько рядов проволоки. В результате часть растений завяла, урожай снизился. В 1836 году М. Фарадей изобрел металлическую клетку, которая не пропускала электромагнитные волны. Ее назвали клеткой Фарадея. В 1848 году ученый А. Грандо прикрыл одно растение такой клеткой, а второе оставил открытым. В результате первое отстало в росте и развитии от второго. Через 100 лет другие ученые С. Лемейстр и О. Принсгейм прикрывали клеткой Фарадея растения, но внутри создали искусственное электрополе и убедились, что оно вполне компенсирует нехватку природного ЭМП. Если создать более мощное ЭМП, чем естественное, то рост растений ускорится.

Бруно Грабер в 90-е годы XX века выращивал растения в горшочках из мелкоячеистой металлической сетки, растения оставались очень маленькими (в 100 раз меньше нормы), хотя цвели и плодоносили. Если микроскопические семена этих растений выращивались в нормальных условиях, то вырастали большие и полноценные растения.

На кафедре гигиены труда Томского медицинского института в мои студенческие годы (в 1950 г) проводили опыты с мышами, выращиваемыми в клетках Фарадея.

Опыты томичей с мышами в железных клетках показали, что мыши быстро старели, у них развивался рак и другие болезни, они скорее умирали, чем мыши, содержащиеся в деревянных клетках [14].

Новосибирские ученые под руководством академика В. П. Казначеева создали так называемые гипомагнитные камеры с исключительно мощной защитой от ЭМ излучений [18]. Они хотели получить ответы на волнующие их вопросы: как чувствуют себя живые организмы в Космосе? Может ли возникнуть жизнь без электромагнитной среды? Электромагнитное поле в камерах было в 50 тысяч раз слабее земного. Вначале ученые проводили опыты на себе, потом стали подключать других людей. И выяснилось: в таких камерах у человека меняется соотношение лево- и правополушарных взаимодействий, эмоциональные и тормозные процессы. Кратковременное пребывание в таких камерах (15–20 сеансов по 20 минут) действует на человека благоприятно. Приходят в равновесие психика и физиологические процессы, у большинства людей обостряется память, усиливаются экстрасенсорные способности, стимулируются интеллект и творческие способности. Нахождение в таких камерах детей, отстающих в развитии, стимулирует их интеллект, лечит детскую эпилепсию и ряд других заболеваний.

В результате экспериментов с использованием гипомагнитных камер, зеркально-лазерных и торсионных конструкций были получены уникальные данные о проявлениях дистанционных взаимодействий между клетками, человеком и клеткой, человеком и растением, а также о закономерностях трансперсональных дистанционно-информационных связей между людьми. Получены, как считают авторы, экспериментальные подтверждения того, что более высокие, но эволюционно заторможенные формы интеллектуального инструментария существуют и могут быть восстановлены и развиты „во имя спасения цивилизации».

Таким образом кратковременное пребывание человека в гипомагнитной среде оказывает благоприятное действие на психические и интеллектуальные процессы.

А как же действуют сильные магнитные поля на человека?

По данным Дж. Шенка [51], молодые добровольцы в США провели 40 часов в комнате под напряжением постоянного магнита 8 Тл (о последствиях не сообщается).

Исследования, проведенными специалистами разных стран за последние годы, выявили еще одну опасность, а именно, наличие в жилых помещениях, офисах и т. п. источников переменного ЭМ излучения (поля), которые в несколько раз (а то и на порядок) превышают условный предел безопасности.

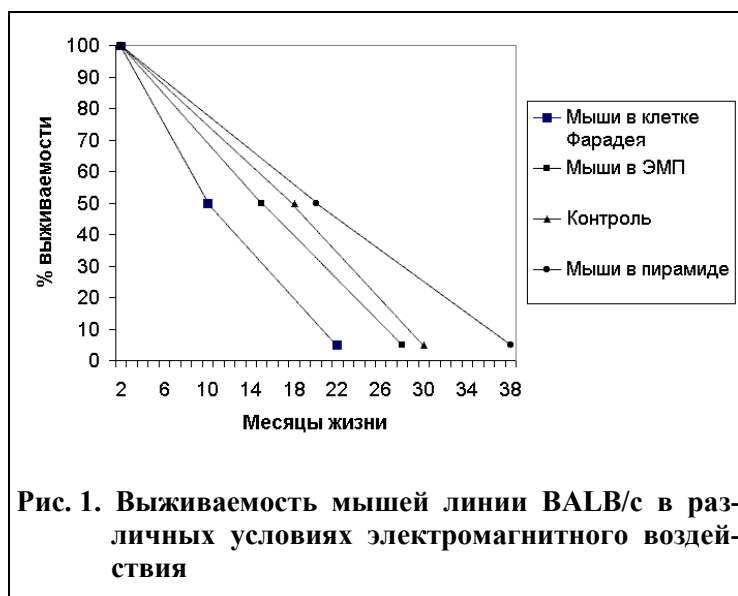
Источниками указанных излучений являются все приборы, связанные с потреблением электроэнергии и нагревом, в том числе грили, электроутюги, вытяжки, холодильники, телевизоры, компьютеры, а также различные кабельные линии, распределительные щиты, линии электропередач и т. п.

Длительное воздействие указанных факторов вызывает различные нарушения в организме и, как следствие, хронические заболевания. Это подтверждается и клиническими исследованиями. Происходит изменение показателей функционального состояния, характеризующееся сдвигом кислотно-щелочного баланса и формулы крови, снижением электросопротивления кожного покрова, нарушением деятельности центральной нервной системы, проявлением тахикардии и другие не менее неприятные изменениями.

Мы изучили влияние искусственного ЭМ поля (постоянные магниты средней мощности 100 мТл), рассеянных ЭМП пирамиды (средняя напряженность 0,8 эрстед), а также отсутствия естественного ЭМП (клетки Фарадея) на выживаемость мышей и дрозофил. Опишем результаты исследования.

**Опыты на мышах.** Первоначально мы изучили влияние электромагнитных полей (ЭМП) на здоровье, старение, заболеваемость и смертность линейных мышей BALB/c.

Экспериментальное исследование проводилось на четырех группах мышей (200 самцов и самок, каждая группа из 50 мышей разделена по полу на две подгруппы из 25 мышей). Животные обитали в обычных лабораторных условиях. Лаборатория представляла собой деревянное строение без железной крыши, экранизация ЭМП в ней отсутствовала. Первую группу мышей от рождения до смерти содержали в железных клетках (клетках Фарадея). Вторая группа (контроль) обитала в обычных клетках из диэлектриков; третья группа находилась в постоянных сильных ЭМП, а четвертая группа — в полой пирамиде, изготовленной из диэлектриков (дерева и фанеры). Сравнивались их состояние здоровья, скорость развития и старения, заболеваемость, смертность.



**Рис. 1. Выживаемость мышей линии BALB/c в различных условиях электромагнитного воздействия**

**Таблица 3. Выживаемость и заболеваемость самцов и самок мышей линии BALB/c, содержащихся в различных условиях электромагнитного воздействия**

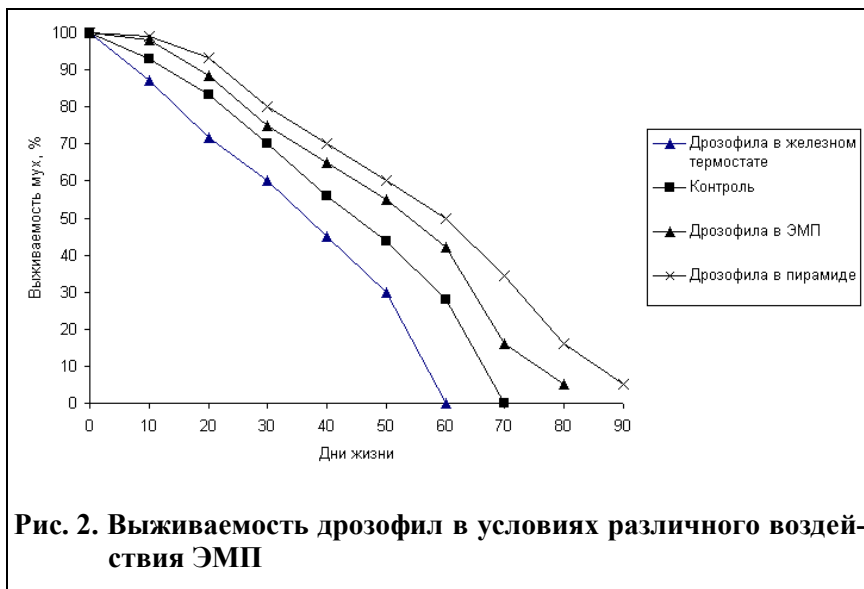
Группа мышей	Средняя продолжительность жизни, месяцы	Выживаемость 95% мышей	Наличие раковых опухолей, %
1. Мыши в клетке Фарадея	8,7 ± 0,90	22,5 ± 0,35	8,4 ± 0,3
2. Контроль	16,3 ± 0,22	30,7 ± 0,55	2,3 ± 0,2
3. Мыши в ЭМП	16,1 ± 0,52	28,6 ± 0,35	3,2 ± 0,4
4. Мыши в пирамиде	22,4 ± 0,53	38,3 ± 0,62	1,5 ± 0,07

Определялись средняя продолжительность жизни, время смерти 95% мышей. После смерти мыши вскрывались, определялось наличие раковых опухолей в организме. Данные обрабатывались статистически. Результаты представлены в таблице 3 и на рисунке 1 (поскольку разницы у самцов и самок не было, половые различия не приведены).

Графически влияние ЭМП и их отсутствия на выживаемость мышей показано на рис. 1.

Как видно из таблицы 3 и рисунка 1, у мышей в клетке Фарадея, лишенных ЭМП, были более низкие показатели выживаемости ( $8,7 \pm 0,9$  месяцев) и более высокая раковая заболеваемость ( $8,4 \pm 0,3\%$ ) по сравнению с контролем ( $16,3 \pm 0,22$  месяцев и  $2,3 \pm 0,2\%$ ). Сильное ЭМП почти не оказало влияние на эти показатели. Умеренное рассеянное электромагнитное излучение пирамиды значительно увеличивает выживаемость мышей ( $22,4 \pm 0,53$  и  $38,3 \pm 0,62$  месяцев) и снижает заболеваемость раком до  $1,5 \pm 0,07\%$ .

Опыты на дрозофиле. Поскольку геном дрозофилы устроен по типу генома человека, на дрозофиле проводят многие медико-биологические исследования, которые нередко отмечаются



**Рис. 2. Выживаемость дрозофил в условиях различного воздействия ЭМП**

Нобелевской премией по физиологии и медицине. Аналогичные вышеописанным исследованиям мы провели эксперименты на дрозофиле. В опытах использовали линию *Drosophila melanogaster*, привезенную из США (линия Oregon, общепринятая во всем мире в дрозофилиных исследованиях). Исследования проводили в Лаборатории генетики индивидуального развития кафедры общей и молекулярной генетики Киевского национального

университета им. Тараса Шевченко. Условия разведения и содержания дрозофилы описаны в нашей предыдущей работе, опубликованной в этом журнале [12]. Так же как у мышей, в опыты взяты четыре группы дрозофил по 50 самцов и самок в каждой (всего 200 особей). 1 группа дрозофил содержалась в железном термостате (аналоге камеры Фарадея, температура  $27^{\circ}\text{C}$ , освещение круглосуточное), вторая — контрольная группа дрозофил — содержалась в фанерно-деревянном шкафу при аналогичной температуре и освещении. К 3-й группе дрозофил в шкаф помещались постоянные магниты 100 мТл. Фанерный термостат для дрозофил 4-й группы имел форму четырехгранной полой пирамиды диаметром 1 м и высотой 1,62 м (отношение диаметра к высоте 1,62 — принцип золотого сечения). 3-я и 4-я группа дрозофил содержались в одинаковых с 1-й и 2-й группой условиях температуры и освещенности. У животных определялись средняя продолжительность жизни и время 95-процентной выживаемости. Результаты представлены на рисунке 2.

В опытах на дрозофиле мы получили результаты, аналогичные исследованиям на мышах. Выращивание дрозофил в условиях экранирования от ЭМП (в железном термостате) снижает жизнеспособность животных. Сильное ЭМП почти не влияет на их выживаемость, зато выращивание дрозофил в пирамиде на 10 дней увеличивает их среднюю и максимальную (95%-ю) выживаемость.

На основании этих экспериментов мы сделали вывод об общебиологической закономерности благоприятного действия ЭМП в пирамидах [10, 11].

В качестве обсуждения результатов исследования рассмотрим вопрос о действии электромагнитных излучений на человека и животных.

Нейрофизиологические исследования действия слабых ЭМП ультранизкочастотного диапазона представили доказательства принципиальной физической возможности восприятия организмом низкоэнергетических излучений [13, 35, 36].

Современные медико-биологические исследования подтверждают возможность активного воздействия на человека ЭМП даже малой энергетической плотности. Особое место занимают в исследованиях эффекты комплексного воздействия постоянного и низкочастотных магнитных полей. Механизм действия этих полей может приводить к изменениям в сердечно-сосудистой, иммунной, центральной нервной системе и влиять на высшие, нервные функции человека (память, внимание, скорость реакции, восприятие и т. д.).

Нервная система является первичной мишенью действия электромагнитных полей, что логично стыкуется как с ее важнейшей функцией адаптации к факторам внешней среды, так и со структурно обусловленной повышенной электропроводностью.

Изменение характеристик электромагнитного поля оказывает модулирующее влияние на функции сенсорных систем (зрительной, болевой) и нейрогуморальную регуляцию, при этом наблюдается различная индивидуальная чувствительность к действию поля (как на клеточном и тканевом, так и на организменном уровне).

В исследовании мозгового обеспечения высших функций, определяющую роль играют слабые воздействия, это касается информационного воздействия: самый широкий спектр реакций возникает в ответ на воздействие слабым электрическим и магнитным полем, мерцающим светом и т. д. Затрагивается память, способность к обучению и другие высшие функции. Это делает необходимым пересмотр некоторых стандартов на дисплеи персональных компьютеров, требований к рабочему месту оператора.

Исследования электромагнитных излучений персональных ЭВМ, как источника опасности, проведены в Балтийском государственном техническом университете г. Санкт-Петербурга, где было установлено, что «основными источниками опасности являются экран монитора (электростатические поля, питающие обмотки проводов и системный блок, обмотки отклоняющих систем и блок модуляции яркости луча). Для защиты пользователей ЭВМ в новом стандарте России в 1996 году были ужесточены требования к излучениям, которые рекомендуется усилить рядом технических средств, в частности, ввести заземление системного блока и экранного фильтра и, что наиболее важно, ввести электромагнитное экранирование задней и верхней стенок корпуса монитора, создающего значительные поля на расстояниях до 2,5 метров. ЭМП малой интенсивности могут быть естественного происхождения.

Люди уже в глубокой древности знали, что любая деталь ландшафта — излучатель энергии. Например, выход магмы, застывшей в виде базальтового «пальца» («пальца дьявола»), связан с горячим ядром планеты. Он точно стержень, соединяющий верх и низ — подземные и космические силы, поэтому сквозь него энергия идет прямолинейно: из глубоких недр к самому небу, устремляется довольно сильный энергетический выброс. Кроме того, окружающие базальтовые скалы — мощные излучатели и прекрасные приемники энергии. Жить рядом с таким выбросом энергии — все равно что жить рядом с высоковольтной линией (рис. 3).

Отдаленный аналог такой структуры — обычное дерево, чем старше и толще, тем больше оно принимает и передает энергетической информации. Попробуйте сделать летом такой опыт. В теплый день выйдите босиком к одиноко стоящему дубу и обхватите его, закрыв глаза. Что вы почувствовали? Правильно. Сильный энергетический посыл. В разное время дня направление движения энергии внутри ствола меняется. Утром вы получите хорошую подзарядку, а днем можете почувствовать отток негативной энергии.

Точно так же «работают» и горы. Только здесь и сила энергии намного выше, и характер излучения больше варьируется.

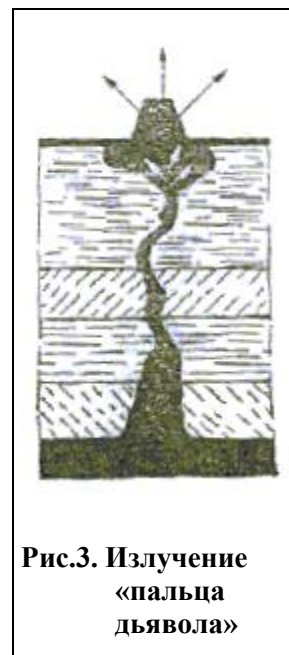


Рис.3. Излучение «пальца дьявола»

Если гора имеет крутые склоны и острую вершину, она великолепно собирает космическую энергию и излучает ее острым пучком или же через выступающие «ребра».

Гора со срезанной вершиной (как большая часть вулканов) ловит очень широкий спектр космического излучения, поглощение здесь мощнее и мягче. Излучает такая гора тоже широким «облаком», накрывая своим электромагнитным полем значительное расстояние.:

Плоская гора хуже принимает энергию космоса, но излучает массу подземной энергия (рис. 4).

Точно такие же излучатели, только расположенные по горизонтали, — реки, моря и озера. Длинные и узкие реки обладают мощнейшим энергетическим потенциалом, но он охватывает лишь небольшую узкую территорию по всему течению реки. Моря и озера действуют мягко. У водных источников есть своя тайна. Эта тайна в особом устройстве молекулы воды (об этом мы расскажем ниже).

Сферические предметы — излучатели — в природе встречаются очень редко. Обычно это отдельные камни (рис. 5).

Сила энергии таких образований тоже велика, но вот энергетические потоки направлены в сфероидах по другому. Энергию такие формы получают всей поверхностью, сила поступающей энергии закручивается в них в спирали, свивается, точно змеи. Точно так же и излучают они всей поверхностью, энергетические «змеи» с огромной силой раскручиваются — и шар отдает накопленный энергетический потенциал.

А мы? Не удивляйтесь. Мы тоже способны отдавать и получать энергию. Более того, мы прямо таки созданы для приема и излучения энергии. Для этого нужно просто развивать свои природные способности



Рис. 4. Горы-излучатели



Рис. 5. Камень — сферический излучатель

Во-первых, у нас с вами превосходный костяк. Если мы сядем в позу лотоса или близкую к ней, то есть подождем крестообразно ноги и положим на колени руки ладонями вверх, то, подумайте-ка, к какой геометрической форме станет ближе всего наше тело? Правильно, оно напоминает одну из пирамидальных конструкций. Во-вторых, наше тело разрезает надвое энергетическое «жерло» — позвоночник, по которому силы Земли и космоса могут циркулировать ничуть не хуже, чем по базальтовому пальцу дьявола. Кстати, вот почему поза лотоса так полюбилась всем, кто занимается медитативными и дыхательными практиками. Это наиболее удачная поза для активной передачи энергетических потоков.

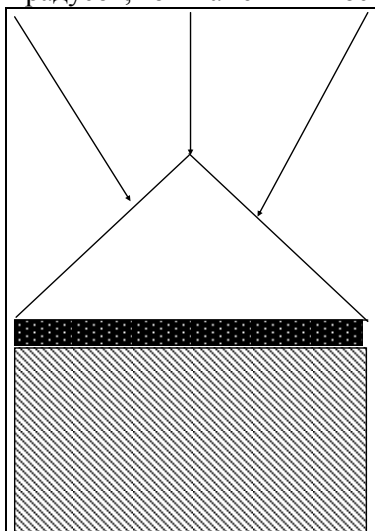
Позвоночник, к которому крепятся кости физического тела, — это камертон, подстраивающий внутренние вибрации к внешним. Наш камертон настроен на длину волны в 441 герц и ноту «ля». Любое энергетическое воздействие, а все внешние воздействия энергетические, тут же принимается нами, как антенной. Если камертон работает у нас правильно, то и получаем мы полноценную энергоинформацию. А если нет? Точнее всего происходит прием «передач удаленного источника», если мы принимаем позу, приближающую форму нашего тела к пирамидальной.



Но даже если мы не будем принимать специальной позы, все равно мы все время получаем и ловим энергию! И все живые существа это делают, потому что без постоянного энергообмена нет жизни. Иначе говоря, не стоит мучительно размышлять, что из чего в этом мире возникло: материя из идеи или идея из материи. Материя и энергия связаны так прочно, что не могут существовать друг без друга. Попробуйте лишить материальное тело энергетического каркаса. И оно... распадётся. Лишите энергию физических параметров, и вы получите нечто несуществующее.

Со времен Триполья в славянских странах (на Украине, в Белоруссии, на Руси) дома строили так, чтобы форма крыши заменяла отсутствующие пирамидальные элементы. Если посмотреть на рисунок избушки, то можно увидеть, как наклонены скаты крыши (рис.6). Если вы немного достроите линии, то получите вариант пирамиды. Она небольшая, не такая массивная, как в Египте. И не из камня сделана, а из дерева. Почему? В каменных домах на Руси и в Украине жить не любили. Каменное строительство в Москве приходилось вводить царскими указами. Почему?

Все дело в материале, вернее, в его структуре. Большинство минералов имеет кристаллическое строение. А что такое любой кристалл? Сегодня мы знаем: это тоже сильный излучатель и накопитель энергии. Недаром кристаллы используют для создания мощных энергопотоков. Жить в пирамидальном строении, имеющем кристаллическую природу, все равно что жить внутри вулкана. И когда все-таки стали делать каменные дома, сразу резко уменьшили угол наклона ската. Если для нормального деревянного строения характерен угол крыши в 30–55 градусов, то в каменных постройках крыша приняла более плоскую форму.



**Рис. 6. Крыша-пирамида, отделенная потолком от жилого помещения**

А деревянные домики как строили с углом крыши в 30–55 градусов, так до сих пор и строят. И еще одна любопытная деталь: под самой крышей только в XIX веке стали делать жилые комнаты — мансарды для кратковременного пребывания в них. Раньше там всегда был чердак, где что-то хранили. А жили в нижних комнатах. Почему? А потому что даже в деревянной пирамиде не живут постоянно — это небезопасно. А вот если эта конструкция отделена от жилья потолком, то вся хорошая энергия поступает в дом равномерно, через потолок (рис.6).

Чтобы резкого направленного излучения не получалось вовсе, перед домом сажали деревья. Дерево — прекрасный излучатель. Кроме всего прочего, дерево еще и стабилизатор, особенно высокое старое дерево. Богатые дома старались обсадить зеленью так, чтобы деревья стояли между окнами. И делали так не потому, что ветки заслоняют свет, а потому, что свет тоже энергия. Деревья его очищали, и в комнаты проникал уже «чистый» свет.

Египтяне для этих же целей ставили каменные обелиски. Этих каменных «иглолок» в Египте множество.

Оказывается, эти обелиски в древнем Египте, по мнению некоторых исследователей, были ретрансляторами энергии пирамид. В настоящее время если они стоят на месте сильного подземного излучения, они являются генератором энергии. Предполагают также, что они, как деревья в лесу, рассеивают электромагнитные потоки Земли. Этой же цели служат колонны храмов, особенно ребристые, разнообразные мегалиты.

Известны три типа мегалитических построек:

1. Менгиры — каменные столбы от одного метра и более, стоящие отдельно или группами.
2. Дольмены — столовидные сооружения из больших каменных глыб.
- 3 Кромлехи — сложные сооружения, имеющие округлую форму и составленные из грубо отесанных каменных блоков, которые поддерживают перекрывающие их плоские каменные плиты. Самое крупное сооружение такого типа Стоунхендж (графство Уилтшир,

Англия) датируется началом второго-третьего тысячелетия до н. э. Несколько подробнее расскажем о Стоунхендже.

Стоунхендж представлял собой кольцевой ров с двумя валами. По кругу вдоль наружного вала расположены 56 маленьких «лунок Обри», названных в честь автора, который первым описал их в XVII веке. К северо-востока от входа в кольцо стоит громадный, 7-метровый Пяточный камень. При строительстве Стоунхенджа II была проложена земляная аллея между Пяточным камнем и входом. Были возведены два кольца из 80 огромных каменных глыб, которые, вероятно, доставлялись за 320 км из Южного Уэльса. На заключительном этапе была произведена перестановка глыб (мегалитов). Огромные глыбы были заменены кольцевой колоннадой из 30 трилитов (камни, положенные в виде буквы «П»), каждый из которых состоял из двух вертикальных камней.

В целом Стоунхендж представляет собой сооружение из 82 пятитонных мегалитов, 30 каменных блоков весом по 25 тонн и 5 огромных трилитов, вес которых достигает 25 тонн. Сложенные каменные блоки образуют арки, которые служили когда-то безупречным указателем сторон света.

Сейчас археологи сошлись на мнении, что этот архитектурный памятник возведен в три этапа между 3500 и 1100 годами до н. э.

До недавнего времени ученые считали, что первый вариант этого монумента сооружен в 3100 году до н. э. жившими на Британских островах племенами для наблюдения за Луной и Солнцем. Но последние данные современной науки заставляют пересмотреть многие выводы исследователей. Оказалось, что Стоунхендж представляет модель солнечной системы в поперечном разрезе, в которой не 9, а 12 планет (возможно за планеты принимались крупные астероиды). Так считали строители Стоунхенджа.

В бассейне Амазонки на севере Бразилии недавно обнаружен комплекс из гранитных плит, похожий на знаменитый Стоунхендж в Великобритании, передает агентство AFP. По словам археологов, памятник состоит из 127 каменных блоков высотой около 3 метров. Плиты расположены концентрическими кругами в открытом поле. Когда были установлены гранитные блоки, с точностью определить не удалось. Судя по результатам анализа фрагментов керамики, найденных неподалеку, памятник имеет возраст от 500 до 2000 лет. Археологи предполагают, что комплекс из камней представляет собой древний храм, который использовали в качестве обсерватории. Аналогичная гипотеза объясняет и происхождение Стоунхенджа.

Бог, сотворив Адама и Еву, предложил им жить в раю. Согласно Библии, рай — это цветущий дикорастущий сад, то есть лес, наполненный рассеянным электромагнитным полем. Бог не удосужился сотворить для своих любимых детей даже простенького домика. Он полагал что, лес, создаст для жизни и развития Адама и Евы более благоприятную обстановку, чем любой дом. Первобытные люди поступали как же, как их библейские прародители Адам и Ева. Они жили в лесу или пещерах и чувствовали себя нормально.

Рассудок первобытных людей был не очень развит. Они больше доверяли чувствам и интуиции. Поэтому формы первых жилищ подбирали интуитивно, опираясь на ощущение внутреннего комфорта или уюта, то есть каждый решал, уютно в его шалаше или нет. Поэтому главным критерием выбора формы первых домов было создание внутри их электромагнитной полевой обстановки, похожей на лесную. Других благоприятных условий жизни первобытные люди не знали. Формы таких жилищ мы можем увидеть у «нецивилизованных» народов Африки, Индонезии, Америки, Азии. В основном это конические и куполообразные постройки, сплетенные из прутьев и лиан, покрытые листьями, травой или шкурами животных. Жители севера научились строить купольные дома из снега. Эти народы выбирали для жилищ формы, которые создавали благоприятную для жизни и развития человека полевую обстановку.

С развитием земледелия люди ушли из лесов, начали создавать искусственные сооружения, воспроизводящие вторичное ЭМ излучение леса. Первоначально это был столб в земле, затем крупные колонны из камня, камни, которые лучше деревьев отражают ЭМ волны. Поле вокруг камня более плотное. 20-ти реберная колонна активизирует развитие живой материи. Рабочие зоны этой колонны полукруглые впадины, которые отражают волны в оптимальном направлении. Поле колонн лечит человека, так же как и триумфальные арки и ворота меняют



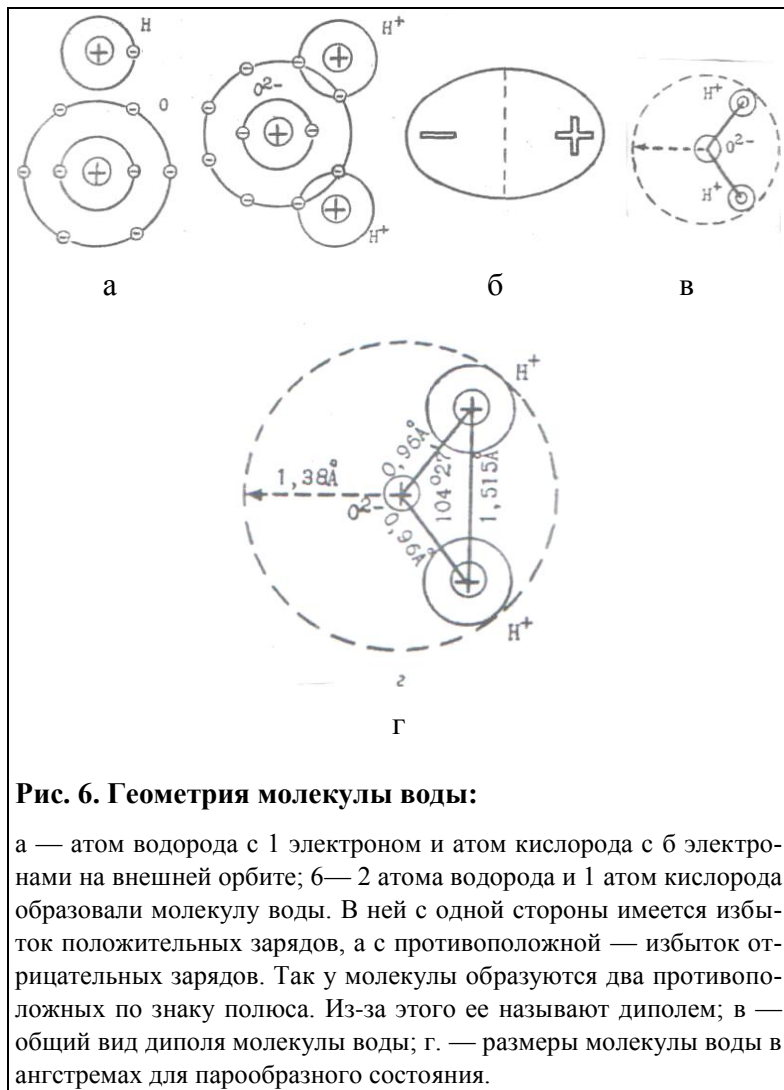
его психическое состояние. Воины, пройдя триумфальной аркой, легче переходили к мирной жизни.

Таким образом рассеянные ЭМП играют большую роль в нашей жизни. К сожалению, мы мало еще знаем о роли электромагнитных излучений в физиологии человека.

### Пирамиды и вода

Молекула воды имеет форму маленькой пирамидки (9).

На рисунке 6 показана геометрия молекулы воды.



**Рис. 6. Геометрия молекулы воды:**

а — атом водорода с 1 электроном и атом кислорода с 6 электронами на внешней орбите; б — 2 атома водорода и 1 атом кислорода образовали молекулу воды. В ней с одной стороны имеется избыток положительных зарядов, а с противоположной — избыток отрицательных зарядов. Так у молекулы образуются два противоположных по знаку полюса. Из-за этого ее называют диполем; в — общий вид диполя молекулы воды; г. — размеры молекулы воды в ангстремах для парообразного состояния.

треугольниками, имеющими общий катет, равный числу 3 (рис. 8). Истинным создателем молекулы воды является сама природа. Человек же своим простым египетским треугольником стремился лишь выразить ее уникальную геометрию. Именно поэтому в них и заложена та гармония, которая присуща всему космосу и которая выражается, в частности, свойствами «золотого сечения». Только этим можно объяснить, почему древние египтяне обожествляли числа 3, 4, 5, а сам треугольник считали священным и буквально «нянчились» с ним, как с младенцем, стараясь заложить в любую конструкцию, в пирамиды, даже в разметку полей его божественные свойства, его гармонию».

Молекула воды под действием ЭМП немного изменяет свои углы (в пределах  $104,45^{\circ}$ - $105,5^{\circ}$ ), становится более биологически активной (рис. 7).

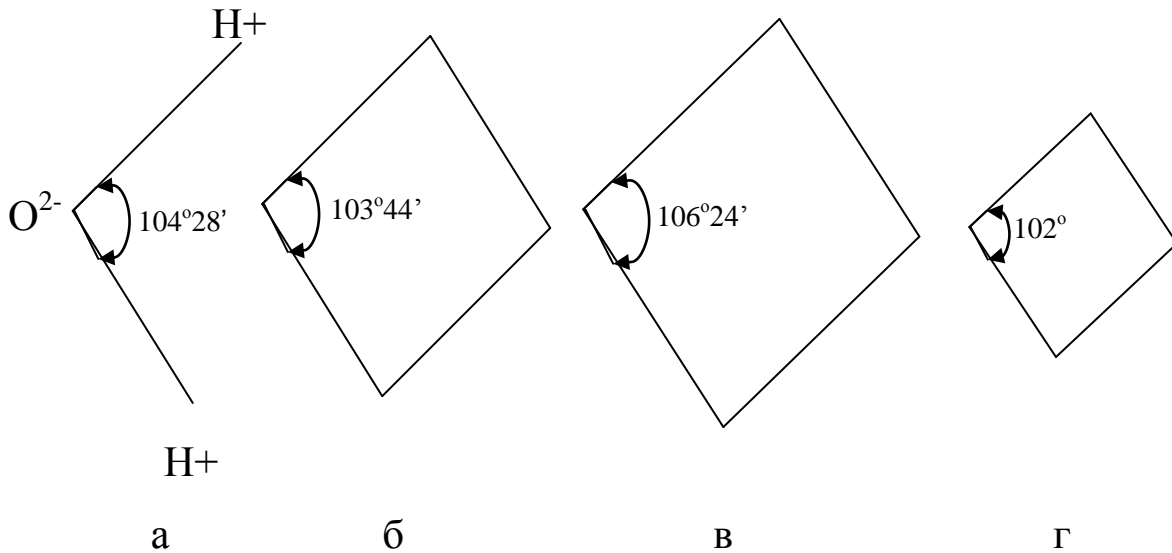
Геометрия воды нашла свое полное воплощение не в той части пирамиды, которая стоит на поверхности земли, а в соединенных основаниями одинаковых пирамидах (38,40-42), т. е. в бипирамидах. Одна ее часть, наружная, нам хорошо видна. А вот вторая ее часть, виртуальная, являющаяся зеркальным отображением наружной, находится под землей. Она скрыта от нас. Она может быть просто воображаемой, но от этого роль ее не уменьшится. Бипирамида наклоном своих граней отражает уголковую геометрию молекулы воды.

В основе геометрии пирамид лежит так называемый египетский треугольник с соотношением сторон 3:4:5. В. Бабанин утверждает, что «знаменитый египетский треугольник с соотношением сторон 3:4:5 «взят» из молекулы воды. Сама же геометрия молекулы воды образована двумя египетскими прямоугольными

Уже Пифагор знал, что в основе геометрии пирамид лежит египетский треугольник (На рис. 9 в правой руке он держит макет пирамиды, а левой опирается на чертеж, на котором изображен египетский треугольник с соотношением сторон 3:4:5).

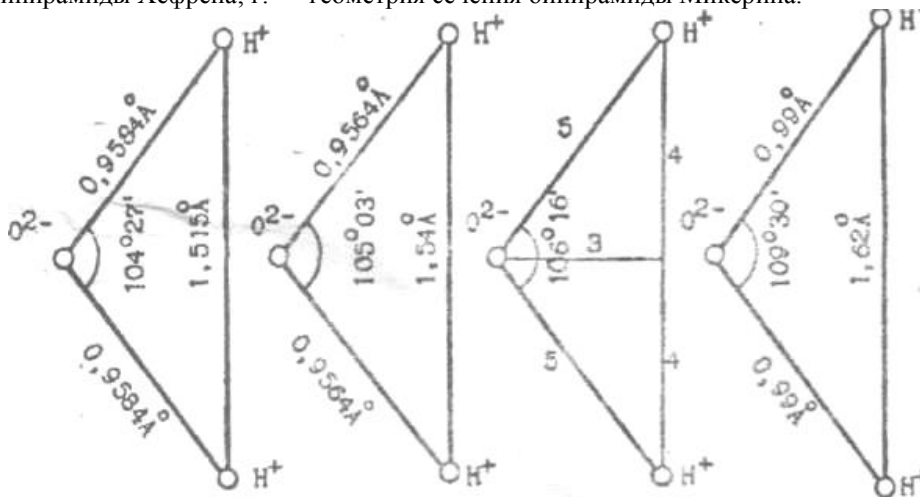
В правой руке он держит макет пирамиды, а левой опирается на чертеж, на котором изображен египетский треугольник с соотношением сторон 3:4:5.

Вода и ее составляющие атомы — водород и кислород являются основой Вселенной, главным компонентом жизни.



**Рис. 7. Геометрия бипирамид Хеопса, Хефрена и Микерина в сравнении с геометрией молекулы воды в парообразном состоянии:**

а — геометрия молекулы воды; б — геометрия сечения бипирамиды Хеопса; в — геометрия сечения бипирамиды Хефрена; г. — геометрия сечения бипирамиды Микерина.



**Рис. 8 Геометрия и размеры молекулы воды для различных состояний.**

а — для парообразного состояния; б — для нижнего колебательного уровня; в — для уровня, близкого к образованию кристалла льда, когда геометрия молекулы воды соответствует геометрии двух египетских треугольников с соотношением сторон 3:4:5; г. — для состояния льда.

Прав был апостол Петр, когда записал в своем Втором Соборном послании (гл. 3, 5 стих) следующие глубокомысленные слова: «вначале словом Божиим небеса и земля составлены из воды и водою». И хотя увлечение пирамидолога В. Бабанина водой близко к созданию

очередного научного мифа, он один из первых возродил эту древнюю тему, которая кроме теоретических аспектов имеет огромное практическое значение. Большой цикл наших исследований, связанный с изучением поведения различных питьевых вод, их химических и физических свойств, лечебного, профилактического влияния воды, активированной полем пирамиды, подтверждает следующий общий вывод. Поле пирамиды эффективно активизирует естественную биоэнергетику чистой воды, повышает окислительно-восстановительный потенциал питьевой воды, которую в результате можно использовать для общей профилактики и для лечения ряда заболеваний организма человека.



**Рис.9. Пифагор (фрагмент старинного рисунка).**

Пирамиду можно использовать при производстве фасованной бутилированной питьевой воды, лечебной (минеральной) воды, пива, кваса, чая и различных инфузионных растворов, напитков на лекарственных травах.

Вывод об активации питьевой воды полем пирамиды подтверждается аналогичными исследованиями, выполненными в Центре здоровья г. Дубно Украины (В. Дикун).

Интересные новые исследования выполнены по изучению структуры льда (замороженная вода в поле пирамиды). Наблюдается ряд феноменальных физических свойств и, самое главное — структура льда отображает особенность поля того геометрического места в пирамиде, где вода находится при замораживании.

Таким образом замораживание воды в пирамиде позволяет экспериментально фиксировать поля пространства пирамиды.

Наконец, отметим такой важный физический факт, что питьевая вода как самоорганизованная система, напоминающая живую структуру, является эффективным природным детекто-

ром слабых физических полей пирамиды.

Практически все физические характеристики воды как целостной физической структуры хорошо реагируют на весьма слабые физические поля пирамид. Детектор физических полей полых тел, в том числе полей пирамид, конусов и других форм, представляет собой ампулу с водой, в которой висят два металлических электрода.

Следует отметить в этой связи выдающееся экспериментальное открытие российского энтомолога В. Гребенникова, которое он назвал эффект полостных структур. (В. Гребенников. Мой мир. <http://retech.narod.ru/fizique/other/grebennikov.htm>). В то же время сама пирамида является детектором слабых физических полей природных (живых) объектов, в частности полей полостных структур (феномен Гребенникова). Если сделать очень легкую (ажурную) из деревянных палочек модель пирамиды Хеопса, подвесить ее на тонкой шелковой нитке, то при поднесении к такой пирамиде живого объекта, пирамида будет отклоняться в ту или иную сторону на определенный угол. Эта реакция такой вращающейся пирамиды является функцией величины и поляризации поля природного объекта.

Общим выводом, который можно сделать из описанных исследований, состоит в том, что пирамиды как геометрическое физическое тело представляют собой источник слабых или даже сверхслабых физических полей, которые можно детектировать либо с помощью физических свойств природной воды, либо с помощью вращающейся специальной пирамиды Гребенникова. Именно эти сверхслабые физические поля пирамид влияют на любые физиологические процессы, происходящие в живых системах.

Что же касается физической природы полей пирамиды, о которых идет речь, то автор получил экспериментальные доказательства того, что это электромагнитные поля физического пространства пирамиды.

По данным В. А. Семенихина (2005), шунгитовая пирамидка, опущенная в чистую воду, делает ее целебной.

Как показали исследования специалистов Карельского научного центра Российской академии наук и Оксфордской ассоциации медиков, благодаря своему внутреннему строению шунгит (в состав которого входят фуллерены) обладает способностью очищать воду практически от всех органических веществ, в том числе от нефтепродуктов, пестицидов, многих металлов и неметаллов, вредных бактерий и микроорганизмов. Это свойство шунгита позволяет чрезвычайно эффективно применять его в качестве сорбента для подготовки питьевой воды.

Шунгитовая (Фуллереновая) пирамидка, опущенная в воду, активизирует и делает ее целебной. Способ довольно прост и может быть использован в домашних условиях. Пирамидка ставится на дно стеклянной банки емкостью 3 л, куда заливается вода, прошедшая очистку через бытовой фильтр. Затем банка с водой ставится в светлое место на 48 — 72 часа. После этого вода становится биологически активной, превосходящей по своей силе другие разновидности воды. Она готова для наружного и внутреннего употребления.

Проведенные испытания «пирамидальной» воды показали, что при «зарядке» воды в течение 48–72 часов происходит структуризация воды и ее минерализация. При дальнейшем настаивании вода постепенно начинает снижать свою активность пропорционально времени настаивания. В лечебно-оздоровительных целях «пирамидальную» воду рекомендуется принимать по 100–150 г. 3 раза в день независимо от приема пищи. Отмечено благотворное воздействие этой воды на весь организм: улучшается общее состояние, снимается нервное напряжение, ощущается прилив сил и повышается биоэнергетика. Благодаря приему воды лекарственная терапия дает более быстрый лечебный эффект. Быстрее удается добиться стойкой ремиссии при целом ряде хронических заболеваний желудочно-кишечного тракта, печени, желчевыводящих путей, почек, при нарушении обменных процессов, инсультах и инфарктах.

Уникальная способность шунгита быстро отдавать в холодную воду полезные компоненты позволяет приготовить косметическую воду для ухода за кожей, волосами, зубами, носоглоткой.

Эта вода нашла применение для заживления гнойных ран, ангин, пародонтоза, термических и солнечных ожогов как сильное противоаллергенное средство.

С помощью «пирамидальной» воды значительно облегчается лечение кожных заболеваний, а орошение ею головы снижает выпадение волос. Кожа лица омолаживается, разглаживаются морщины, восстанавливается эластичность кожи. В нетрадиционной медицине, в частности биоэнерготерапии, «пирамидальная» вода лучше (по сравнению с обычной водой) воспринимает информацию, ту или иную программу, которую закладывает биоэнерготерапевт при лечении пациента. В научных исследованиях ученых России проводятся обширные испытания терапевтического и профилактического действия инфузионных растворов, растворов глюкозы и других лекарств, выдержанных в пирамиде. Первые результаты обнадеживающие.

По данным сотрудников корпорации «Стройэнергомонтаж» в Одессе (Укрпатент №2000100887 от 17.10.2000), в ходе экспериментов пребывания добровольцев в пирамиде и употребления ими 200 грамм пирамидальной воды, привело к повышению интегрального показателя иммунной системы у 70% людей, а ежедневный прием пирамидальной воды по 100 грамм 2-3 раза в день у добровольцев способствовал прекращению болевых синдромов при язве желудка, улучшению работы почек, кишечника и т. д. Негативных последствий от четырех месячного приема пирамидальной воды не обнаружено

## **Заключение**

Несмотря на интерес человечества к пирамидам в течение многих тысяч лет, они по-прежнему остаются одним из загадочных чудес света, окутанных плотным туманом легенд и мифов. В проблеме пирамид по-прежнему неизвестного во много раз больше, чем известного. Для создания науки о пирамидах — пирамидологии — мы предприняли попытку разработать эвристику (метод познания) пирамид, начать их демифологизацию. Для демифологизации пирамид необходимо воссоздать историю возникновения мифов и легенд о пирамидах, отделить известные, прочно установленные научные факты от легенд и мифов, объяснить физическую природу энергии пирамид, механизмы ее возвоздействия на физические и биологические объ-

екты. Учитывая огромный массив данных о пирамидах, накопленный за несколько тысяч лет интереса к ним, сделать это нелегко. Ограниченность объема статьи не позволила представить в более-менее полном объеме результаты нашей работы.

Приведенные нами экспериментальные исследования на мышах и дрозофиле подтвердили гипотезу об электромагнитной природе энергии пирамид. Кроме теоретического это экспериментальное исследование имеет и практическое значение.

Мы, представители «цивилизованного» общества, практически отказались от использования пирамидальных форм в жилищном строительстве, лишив себя благоприятной полевой обстановки. Само понятие качества жилья изменило смысл. Под ним стали подразумевать утилитарные удобства в виде теплой воды и отсутствия сквозняков, а не создание первоосновы, без которой не может существовать человек — сбалансированной электромагнитной полевой обстановки. Однако до сих пор подсознание человека напоминает о потерянном земном рае, и люди лелеют на подоконниках своих домов чахлые растения. Неизвестно, кто цивилизованней, мы или «отсталые» народы, на которые мы смотрим свысока и которые учим жить в среде, лишенной рассеянных электромагнитных полей.

Рассмотрим формы наших современных жилищ. Основная и, пожалуй, единственная форма — железобетонный прямоугольный параллелепипед. Даже железобетонные крыши домов стали плоскими. Из всего многообразия форм мы выбрали самую удобную с точки зрения сплошного заполнения пространства. Параллелепипеды очень просто строить рядышком и собирать из них кварталы. Железобетонные коробки современных жилищ задерживают первичное и вторичное электромагнитное поле, вызывают у человека электромагнитный голод. Отсюда наше стремление на природу, в лес, на дачу, где нет этого голода.

Сложность исследования пирамид в том, что оно должно быть синтетическим, объединять специалистов разных квалификаций — и физиков, и историков, и медиков, и биологов. Поэтому автор призывает объединить усилия различных специалистов, чтобы исследовать тайны пирамид — эту величайшую загадку природы.

### Л и т е р а т у р а :

1. Адаменко А. А., Бердышев Г. Д. Пирамиды: история, современное состояние и перспективы использования // Физика сознания и жизни, космология и астрофизика. — 2005. — Т. 5. — №3. — С. 26-36.
2. Акимов А. Е., Кузбмин Р. Н. Анализ проблем торсионных источников энергии. // Труды международного симпозиума «Холодный ядерный синтез и новые источники энергии», 1994. — С. 12-17.
3. Акимов А. Е. Эвристические обсуждения проблемы поиска новых дальнедействий TGH-концепции // Сознание и физический мир. — 1995. — Вып. 1. — С. 16-85.
4. Акимов А. Е. Торсионные поля Земли и Вселенной // Земля и Вселенная. — 1996. — №6. — С. 6-8.
5. Акимов А. Е. Торсионные поля и их экспериментальные проявления // Сознание и физическая реальность. — 1996. — №1. — С. 9-11.
6. Анисимов-Спирidonов Д. Д., Кучеренко Ю. И., Мельников Л. Н. Врачебные тайны пирамид и других форм // В кн.: 1-й Международный конгресс «Духовное и народное целительство в медицине», тезисы докл. — М.: 1998. — С.52-53.
7. Алес Л., Вайс Л. Загадки пирамид // Оракул. — 1997. — №25. — С. 5-6.
8. Альфред С. Египтяне — великие строители пирамид. — М.: Центрополиграф, 2004. — 192 с.
9. Бабанин В. Код жизни. Тайны великих пирамид. — М.-СПб:Сова.-2006. — 314 с.
10. Бердышев Г. Д. Пирамиды, здоровье, старение и долголетие // В кн.: Тезисы VII международного симпозиума «Биологические механизмы старения», Харьков: из-во ХНУ, 2006. — С. 19.
11. Бердышев Г. Д., Малюк В. М., Курик М. В., Гальперин Я. Г. Исследование целебного действия пирамид в Украине // В кн.: Научно-практические аспекты народной медицины (по материалам VI Международного конгресса «Народная медицина России — прошлое, настоящее, будущее). — М.:ЭНИОМ, 2005, ч. 2. — С.10-13.
12. Бердышев Г. Д., Махотина О. А. Память воды и современная фитотерапия // Физика сознания и жизни, космология и астрофизика. — 2004. — Т. 4.. — №1. — С. 9-33.
13. Биологическое действие электромагнитных полей // Тез. докл. на Всесоюзном симпозиуме. — Пушкино: Наука, 1982. — 167 с.
14. Введение в элетромагнитную биологию / Под ред. Г. Ф. Плеханова. — Томск : Изд-во Томского ун-та, 1979. — 164 с.

15. Вейник А. Термодинамика реальных процессов. — Минск: Наука и техника, 1991. — 384 с.
16. Замаровський В. Сім чудес світу. — Київ:Веселка, 1972. — 356 с.
17. Замаровский В. Их величество пирамиды. 2-е изд. — М.: Наука, 1996. — 399 с.
18. Казначеев В. П., Трофимов А. В. Интеллект планеты как космический феномен. — Новосибирск: Наука, 2004. — 312 с.
19. Каргонов В. Пирамиды: обратная сторона медали // Тайная доктрина. — 2003. — №16. — С. 4-5.
20. Кинк Х. А. Как строились египетские пирамиды. — М.: Наука, 1967. — 112 с.
21. Кузьмин В. Секретный космодром Хеопса // Загадки цивилизации. — №40 (221). — 2005. — С. 3.
22. Лауэр Ж. Ф. Загадки египетских пирамид. Пер. с франц. — М.: Наука, 1966. — 224 с.
23. Лимонад М. Ю., Цыганов А. И. Живые поля архитектуры. — Обнинск: из-во «Титул», 1997.
24. Литвиненко А. А. Энергия пирамид. — М.: Латард, 1998. — 32 с.
25. Малиновский Г. Т., Мовчун Н. В. Випромінювання Землі, психічна енергія і здоров'я людини. — Київ: Лого, 2000. — 304с.
26. Никитин М. Лечит пирамида // Доктор Ностардамус. — 1999. — Август. — С. 4-5.
27. Мифы народов мира: Энциклопедия. В 2т. — М., 1991.
28. Мулдашев Э. В поисках города богов. Трагическое послание древних. — М.: А и Ф принт, 2003. — 540 с.
29. Мулдашев Э. В поисках города богов. Золотые пластины Харати. — СПб: Нева, 2003. — 319 с.
30. Мулдашев Э. В поисках города богов. В объятиях Шамбалы. — СПб: Нева, 2004. — 528 с.
31. Мулдашев Э. В поисках города богов. Предисловие к книге «Матрица жизни на Земле». — СПб: Нева, 2005. — 352 с.
32. Николаев Н. Тайная сила пирамид / В кн.: Крик мамонта. — М.:Об-во по изучению тайн загадок Земли, 1992. — С. 80-93.
33. Образцов П. Антимулдашев. От кого произошел уфимский офтальмолог. — М.: ЭКСМО, 2004. — 256 с.
34. Образцов П. Азбука шамболоидов. Мулдашев и все все все. — М.: Пресскomp, 2005. — 287 с.
35. Плеханов Г. Ф. Основные закономерности низкочастотной электромагнитобиологии — Томск :изд-во Томского университета, 1990. — 188 с.
36. Пресман А. С. Электромагнитные поля и живая природа. — М.: Наука, 1968.-288с.
37. Проскураков С. Б. Строители пирамид из созвездия Большого пса. — Орел: Книга, 1992. — 302 с.
38. Рабунский Д. Бипирамида — машина или кузница здоровья? // Изобретатель и рационализатор. — 1998. — №4.
39. Резанов И. А. Атлантида: фантазия или реальность? — М.: Наука.
40. Славников В. Е. Бипирамида как устройство для нейтрализации вредных воздействий // Мир непознанного. — 1998. — №2, №5.
41. Славников В. Е. Бипирамида — устройство для защиты и оздоровления // В кн.: 2-й Международный конгресс «Духовное и народное целительство в экологии и медицине». — Тез. докл. — 1999.
42. Славников В. Е. Бипирамида (итоги первых испытаний) // Журнал Фонда парапсихологии им. Л. Л. Васильева «Парапсихология и психофизика». — 1998. — №1 (25).
43. Тезисы 1-го Международного конгресса «Слабые и сверхслабые поля в биологии и медицине»16-19.06.1997г.
44. Тутанхамон взлетел первым // Тайная власть. — 1999. — №3. — С. 3.
45. Цыганов А. И. Проблемы эниологии зданий // Параспсихология и психофизика. — 1996. — №22. — С. 18-25.
46. Шипов Г. И. Теория физического вакуума. — М.:изд-во «НТ-Центр». — 1993.
47. Шипов Г. И. Теория физического вакуума. — М.:изд-во «Кириллица-1». — 2001.
48. Шувалова О. П. Целительная энергия пирамид. — Л.: Невский проспект, 2001. — 128 с.
49. Щербаков В. И. Все об Атлантиде. — М.: Ларге, 1990. — 214 с.
50. Щербаков В. И. Где искать Атлантиду? — М.: Знание, 1990. — 48 с.
51. Schenk J. F. Annals New York Acad. -1992, 649, p.285 (цит. по Гейм А. Магнетизм для всех. Открытия и гипотезы. -2006. — №6. — С. 16-19)

Статья поступила в редакцию 23.08.2006 г.

### Об авторе:

**БЕРДЫШЕВ Геннадий Дмитриевич** — доктор биологических наук, доктор медицинских наук, профессор Киевского национального университета им. Т. Г. Шевченко.

## Теория исторических процессов

УДК 316.4.05+930+940

Букалов А. В.

### ГЛОБАЛЬНЫЕ СИНХРОНИСТИЧЕСКИЕ АРХЕТИПЫ И ПЕРИОДИЧНОСТЬ ЧЕЛОВЕЧЕСКОЙ ИСТОРИИ

Введен и рассмотрен особый класс глобальных синхронистических архетипов, воздействующих на исторический процесс на психическом и физическом уровне аналогично воздействию архетипов К. Г. Юнга на уровне человеческого сознания, что приводит к периодичности и повторяемости ряда исторических событий. Эти архетипы могут служить объяснением парадокса совпадения исторических событий, выявленного Н. Н. Морозовым и А. Т. Фоменко и ошибочно интерпретированного ими как дубликаты.

*Ключевые слова:* глобальный синхронистический архетип, история, археология, хронология, принцип синхронистичности К. Г. Юнга, акаузальность, физика сознания, физическая структура исторического времени.

Как принято считать, хронология и последовательность человеческой истории за последние 4-5 тысяч лет, совокупность исторических текстов, археологические исследования и данные вспомогательных дисциплин, казалось бы, не дают оснований сомневаться в существовании тех или иных исторических событий – античного и средневекового периодов человеческой истории. Тем не менее, время от времени предпринимаются попытки **ревизии** исторической хронологии. Одной из таких масштабных попыток можно считать работы Н. Н. Морозова [4] и развивающего его идеи с использованием математических методов А. Т. Фоменко [5, 6, 7]. Основная идея этих работ заключается в следующем: по ряду событий, связанных с античной историей, имеются параллельные средневековые события, причем временные интервалы между отдельными событиями и их структура значительно коррелируют между собой. При этом вероятность случайного совпадения событий и их структуры оценивается А. Т. Фоменко как  $10^{-18}$ . Особенно это справедливо для временных последовательностей правлений царей и императоров Древнего Рима, Израиля и Средневековой Европы вплоть до XVII столетия, причем некоторые временные последовательности повторяются несколько раз. То же самое касается ряда исторических событий – таких как войны, направления военных походов, архитектурные, научные, философские новации и т. д., что выявилось при обработке числового и иного материала исторических источников. Отсюда А. Т. Фоменко был сделан вывод о том, что мы знаем только ближайшую историю средневековья, а более ранняя история – это дубликаты средневековых событий. Так, по Н. Н. Морозову и А. Т. Фоменко, Древняя Греция и Древний Рим не существовали в том смысле, в каком нам это известно, а их археологические памятники были построены в Средневековье. То же самое относится и ко времени написания Библии и т. д. Разумеется, подобные выводы вызвали резко негативную реакцию историков и археологов, т. к. противоречили огромному массиву археологических и иных данных.

Таким образом, налицо парадокс: огромная работа, проведенная Н. Н. Морозовым и А. Т. Фоменко говорит о статистической зависимости событий древней и средневековой истории, но это противоречит очевидным археологическим фактам. В качестве примера можно упомянуть греческий город Херсонес, непрерывно существовавший с V в. до н. э. по XII в. на черноморском побережье, его памятники, надписи, архитектура, связанные с историей античности и средневековья. Можно было бы просто объявить выявленные корреляции ошибочными и не заслуживающими внимания, как это и делается научным сообществом. Однако, возможен и другой подход. По моему мнению, речь идет не о дубликатах исторических хроник, как считает А. Т. Фоменко. Подобные исследования показывают скрытую структуру развития цивилизации и биосферы в целом, которую мне удалось обнаружить в рамках физики сознания [2]. Так, выявленную периодичность человеческой истории можно сопоставить с феноме-

ном проявления **архетипов** Юнга [8] в человеческом сознании, которые носят повторяющийся характер и одинаково проявляются у различных людей. Кроме того, необходимо учитывать и принцип синхроничности, также введенный К. Г. Юнгом [9] (и поддержанный В. Паули), который объясняет одновременность и акаузальность воздействия архетипических событий на человека, корреляции психических и физических феноменов, происходящих как в сознании индивидуума, так и в его физическом окружении. Это подтверждается упомянутой крайней низкой вероятностью случайных совпадений выявленных сходных событий и фактов –  $10^{-18}$ .

Как отмечал К. Г. Юнг, архетипы коллективного бессознательного сменяются со временем, и это объясняет расцвет и упадок культур и верований. Однако, если архетипы Юнга, воздействующие на человека, принадлежат к коллективному бессознательному, логично допустить существование **особых архетипов синхронистических событий**, которые воздействуют на человеческую цивилизацию в целом, **в культурных, материальных и пространственно-временных аспектах**, согласно расширенному принципу **синхроничности**<sup>1</sup>. Структура этих **особых архетипов порождает периодичность исторических событий**, их повторяемость уже на **ином историческом материале и иных уровнях развития**. Именно это обстоятельство и ввело в заблуждение Н. Н. Морозова, а затем А. Т. Фоменко и его последователей, не занимающихся конкретными историческими и археологическими исследованиями. Их ссылки на астрономические данные также недостоверны, поскольку не позволяют сделать однозначные выводы.

Именно наличие архетипов и активация этих архетипов обуславливают сходство исторических событий, архитектуры, а также семантическую близость имен и терминов: этот общекультурный Евразийский мифологический (а, следовательно, и связанный с архетипами) пласт, облакаемый в религиозные символы, обряды и сооружения, обладает корнями, уходящими в палеолит или неолит и ностратическую основу языков, которые и анализировались Н. Н. Морозовым и А. Т. Фоменко. Не удивительно, что сходные события в военной, религиозной и культурной жизни сопровождаются рядом семантически близких, а иногда и одинаково звучащих терминов и имен. Так, слово «царь», как считается, происходит от имени Caesar. Однако, задолго до рождения Юлия Цезаря на Ближнем Востоке и Месопотамии в семитских языках использовалось слово \*šarḡ, обозначающее правителя [3]. Можно привести множество подобных примеров проявления архетипов. В данном конкретном случае, незнание формы \* šarḡ и многих других привело Н. Н. Морозова и А. Т. Фоменко к той мысли, что древняя история Ближнего Востока – это либо фальсификация, либо дубликат средневековых событий. Так, Н. Н. Морозов, основываясь на ассирийских текстах, отождествил Ассирию с... Германией Средневековья (!), а историю, изложенную в Библии, с историей Италии в Средние века<sup>2</sup>. Между тем, речь идет о ностратическом<sup>3</sup> уровне языковых аспектов глобальных архетипов. Однако действие глобальных исторических архетипов **многообразно** и проявляется не только на языковом, но и на всех прочих уровнях: социальном, политическом, культурном и т. д. и фиксируется преимущественно в информационной сфере (например, в виде исторических хроник). Но материальные следы эпохи, фиксируемые археологией, весьма различны, и это различие обнаруживается без особого труда.

Далее. Архетипы **изменяются**. Так, антично-средневековая периодичность исчезает с XVII века, что, возможно, связано с резкой сменой архетипов и соответствует интенсивному развитию цивилизации и промышленно-технической революции.

Итак, существование этих **особых архетипов**, порождающих сложно организованный паттерн синхронистических событий, объясняет **целый ряд исторических феноменов**, связанных с событиями-«двойниками», и подобие (вплоть до значения имен исторических деятелей)

<sup>1</sup> При этом архетипы Юнга являются составляющей (или подсистемой) этих глобальных архетипов.

<sup>2</sup> Анализировались тексты из согласных без огласовок, – в этих случаях особенно ярко проявляются архетипы, ошибочно отнесенные к дубликатам.

<sup>3</sup> Включающем в себя индоевропейские, афразийские, в том числе семитские, урало-алтайские и другие языки.



ряда явлений и их временной структуры в различных странах Европы, Малой Азии и Ближнего Востока. Фактически, строение и действие этих архетипов, воздействующих на психологических и физических уровнях<sup>4</sup>, определяет сложную нелинейную структуру исторического времени. Если предположения верны, то **можно говорить об открытии как нового особого класса глобальных архетипов, так и о новых законах исторического развития.**

С физической точки зрения, структура этих особых архетипов коррелирует с группами симметрий пространства-времени, что выражается в периодичной (возможно, квантованной) структуре исторического времени [2]. В этом случае можно говорить о **новых законах исторического развития, связанных с существованием класса глобальных архетипов исторического времени и, возможно, о направленности исторического развития цивилизации, биосферы, а также Вселенной в целом.**

### Л и т е р а т у р а :

1. Букалов А. В. Воздействие сознания на скорость радиоактивного распада. // Соционика, ментология и психология личности. — 1997. — № 5.
2. Букалов А. В. Физика сознания. — рукопись 1990 г.
3. Дьяконов И. М. Семито-хамитские языки. Опыт классификации. Изд. 2-е, испр. — М.: КомКнига, 2006. — с. 43.
4. Морозов Н. Н. Христос, т 1-7. — Л., 1921–28.
5. Носовский Г. В., Фоменко А. Т. Новая хронология и концепция древней истории Руси, Англии и Рима. Том 1 — Русь, том 2 — Англия и Рим. — М., изд-во учебно-научного центра довузовского образования МГУ, 1995.
6. Фоменко А. Т. Критика традиционной хронологии античности и средневековья (Какой сейчас век?). — М., изд-во механико-математического факультета МГУ, 1993.
7. Фоменко А. Т. Новая хронология Греции. Античность в Средневековье. — М., изд-во учебно-научного центра довузовского образования МГУ, 1996.
8. Юнг К. Г. Душа и миф: шесть архетипов. — К.: Государственная библиотека Украины для юношества, 1996.
9. Юнг К. Г. Синхронистичность: акаузальный объединяющий принцип. // В сб. К. Г. Юнг. Синхронистичность. — М.: «Рефл-бук», К.: «Ваклер», 1997.

### Об авторе:

**БУКАЛОВ Александр Валентинович** — доктор философии в области психологии, доктор философии в области соционики, почетный доктор Института украинско-кавказских исследований УАНПП, директор Международного института соционики, главный редактор журналов «Происхождение языка и культуры: древняя история человечества», «Соционика, ментология и психология личности» и «Психология и соционика межличностных отношений». Автор более 200 научных работ в области культурологии, лингвистики, социальной психологии, соционики, психологии личности, менеджмента, физики сознания и жизни.

E-mail: boukalov@gmail.com

Сайт: www.socionics.ibc.com.ua

---

<sup>4</sup> Уже отдельное сознание человека способно воздействовать на физические объекты [1].

## **Summary**

*Mosenkis Yu. L., Sinishin R. I., Pereverzev D. I.*

### **Problems of genealogical classification of languages of East Asia**

The criticism of the concept of allocation of separate language macrofamilies, such as Nostratic, China-Caucasian and others, is given. Problems of classification and connections of the Paleoasiatic languages and also the China-Tibetan languages are discussed.

*Keywords:* Nostratic languages, China-Tibet languages, Afro-Asiatic languages, Paleoasiatic languages, Tibetan languages.

*Kaznatcheyev V. P., Trofimov A. V.*

### **The cosmophysical intellectual hologram in the modeled “Kozirev space”**

It is described the experiments on the distant translation of information, presented on a film and connected with the 28 objects of the geological, biological and artificial origination. The information transmission was produced using the laser technology in “Kozirev mirror”. It was detected that under the phase transitions in photoemulsion occurred in the “Kozirev space”, it is possible the reproduction of information, produced by material objects, which are the witnesses of different epochs and cultures. This information was perceived by people, remotod on the dozens kilometers from the mentioned objects. At the same time the polygraph reproduction information was not perceived. Under the experiments in the “Kozirev mirror” space it was observed a set of unusual optical effects, registrated on a film, including the phenomenon of the metal mirrors temporary transparentness.

*Keywords:* “Kozirev mirrors”, distant information transmission, energy-information hologram, alive matter.

*Berdyshev G. D.*

### **Pyramids – from legends and myths to the rational cognition**

In present time the pyramids knowledge is gradually transformed into rational science with its cognition methods and investigation object. The history of pyramids discovery and study is described, the attendant myths and legends are criticized, the modern pyramidology state is presented, the recommendations on the pyramids usage for health service are given. It is described the author experiments with drozofile and mousse, devoted to the ground of the electromagnetic essence of the pyramids curative action. The pyramids euristics principles are firstly grounded.

*Keywords:* history, ancient buildings, pyramid, electromagnetic fields and radiations, space form effects, therapeutic effect, water.

*Boukalov A. V.*

### **Archetypes, C. G. Jung's Principle of Synchronicity and Phenomenon of Periodicity Human History**

The particular class of global synchronistic archetypes is introduced and has been considered. They affect the historical process on mental and physical level similarly to C. G. Jung's archetypes impact at the human consciousness level which result in periodicity and repetition of some historic events. These archetypes may serve as explanation of historic events coincidence paradox discovered by N. N. Morozov and A. T. Fomenko and erroneously interpreted as counterparts.

*Keywords:* global archetype, history, archaeology, chronology, C. G. Jung's principle of synchronicity, uncausality, physics of consciousness, physical structure of historic time.

No 1  
2008  
Vol. 2

# Origin of language and culture: ancient history of mankind

ЗВРЪМАНО  
ДАНСАНОУ  
УЕНКОМЪ  
СКОМЪ КЪ  
СТАВТОТЪМЪ  
РЪТЪ КЪ ХЪ НГЛА

ԳՍՏԻՆ ԸՆԹՈՑ-ՍՈՒՆ ԶԵՆՈՒՅՑՎԱՆԱԼ  
ՄԵՆԱԼ ԲԱՍՆԱԼ ԸՆԹԱՅԵԼԻ ԸՆԵՂՐ Զ  
ՍՏՈՅՄԱՆ ԵՏԵՆՈՒ ԹՈՒՎՅՈՒՆԻՐՎԱՆԻ  
ՈՒՅՆԱՍՏՈՍՏԵՐՈՑ ԸՆԵՂՐ ԻՅԵՆՈՍ  
ՄԻՒՐՎԱՆՈՒ ԳՐԹՍՏՈՅՈՑ ԽՐԵՈ ԸՆԵ

