



Л Ф И Ш  
З Ф А С Ж Ш  
М П Ф П Ф Ф  
С З И Ф З  
Т Л А Т Ф А

№4  
2007  
Том 1



# Происхождение языка и культуры: древняя история человечества



ВЪРЪМАНО  
ДВНСАНОУ  
УЕННКОМЪ  
СКОМЪ КЪ  
СТАВТОТЪМЪ  
РЪТЪКИХЪ НГЛА

Съсрр рлрлрл-рлрл рлрлрлрлрлрл  
рлрл рлрлрл рлрлрлрл рлрлрл  
рлрлрлрлрлрлрлрлрлрлрлрлрл  
рлрлрлрлрлрлрлрлрлрлрлрлрл  
рлрлрлрлрлрлрлрлрлрлрлрлрл

Главный редактор: **А. В. Букалов**, доктор философии, директор Международного института соционики

Зам. главного редактора: **Ю. Л. Мосенкис**, доктор филологических наук, профессор Национального университета «Киево-Могилянская академия», директор Института украинско-кавказских исследований

Редакционная коллегия: **Г. Д. Бердышев**, доктор биологических наук, доктор медицинских наук, профессор Киевского национального университета им. Т. Г. Шевченко;

**М. Ю. Видейко**, кандидат исторических наук, Институт археологии НАН Украины;

**Е. А. Донченко**, доктор социологических наук, зав. лаб. психологии масс и организаций Института социальной и политической психологии АПН Украины;

**О. Б. Карпенко**, доктор философии, Международный институт соционики;

**С. В. Конча**, кандидат исторических наук, научный сотрудник Киевского национального университета им. Т. Г. Шевченко;

**А. В. Маловичко**, кандидат физико-математических наук, академик УАННП;

**Р. С. Фурдуй**, кандидат геолого-минералогических наук; член Американского Географического Общества;

**С. И. Чурюмов**, доктор философии в области психологии.

### **Формирование редакционной коллегии продолжается**

Компьютерная верстка: **А. А. Букалов**

Международный научный журнал. Выходит 6 раз в год  
Зарегистрирован министерством юстиции Украины 13.06.2006.  
Регистрационный номер 11322-202р, серия КВ

#### **Подписные индексы по каталогам:**

«Роспечать» — 36112, «Пресса России» — 10441,  
«Пресса» (Украина) — 95979.

Журнал с пересылкой почтой по России (с предоплатой)  
можно заказать у наших представителей в Москве:

**Андрей Безруков** — тел. (495) 382-21-91, e-mail: [invite@mail.ru](mailto:invite@mail.ru)

**Виктор Саенко** — тел. (495) 713-26-58, e-mail: [vs@butovo.ru](mailto:vs@butovo.ru)

✉: **Международный институт соционики**  
а/я 23, г.Киев-206, Украина, 02206

☎: (+38044) 558-09-35

e-mail : [boukalov@gmail.com](mailto:boukalov@gmail.com),  
[trypillia@narod.ru](mailto:trypillia@narod.ru)

<http://language-culture-origin.socionic.info/jmova/>

## Уважаемые коллеги!

Лингвистическое отделение Международного института соционики (МИС) при поддержке Института украинско-кавказских исследований начинает издание нового международного научного журнала «Происхождение языка и культуры: древняя история человечества».

Необходимость такого издания давно назрела, поскольку специализированные издания по этой теме отсутствуют. Парадоксально, но вопрос о происхождении самого предмета изучения лингвистике — языка — оказался на периферии ее внимания как науки. И это составляет разительный контраст по сравнению с достижениями современной молекулярной биологии, уверенно устанавливающей родственные связи между народами Земли. Ряд выдающихся лингвистов разрабатывает вопросы происхождения и эволюции древнейших языков, однако, эти исследования, как правило, разрозненны, в значительной степени изолированы, а следовательно, не могут оказать существенного влияния на мнение мирового научного сообщества относительно этих проблем.

Поэтому значительное место в нашем журнале будут занимать вопросы древней лингвистической ситуации, древнейших языковых состояний, теории моногенеза и полигенеза, существования праязыков, их эволюции и формирования известных языковых семей — ностратической, америндской, синокавказской и других. Синхронно эти же темы будут рассматриваться в контексте зарождения и эволюции человеческой культуры, ее духовных, психологических и материальных аспектов, находящих свое отражение в языке, древнейшей мифологии, религиозных ритуалах, наскальных рисунках, сакральных сооружениях, календарях. В этом же контексте будут публиковаться и работы, посвященные древним языкам эпохи неолита и бронзового века, происхождению культурных терминов, письменности и т.д. Предполагается также уделить внимание «экзотическим» языкам, не находящим еще окончательного места в генетической классификации языков мира (пиктский, баскский, этрусский, шумерский, айнский и другие).

Мы приглашаем всех заинтересованных коллег присылать работы для публикации в новом журнале. Язык публикаций — русский и английский.

Более подробную информацию Вы сможете получить по e-mail [boukalov@gmail.com](mailto:boukalov@gmail.com), [trypillia@narod.ru](mailto:trypillia@narod.ru), а также на наших интернет-сайтах [www.socionics.ibc.com.ua](http://www.socionics.ibc.com.ua), [www.trypillia.narod.ru](http://www.trypillia.narod.ru).

Искренне Ваши

директор Международного  
института соционики

Александр Букалов

директор Института  
украинско-кавказских исследований

Юрий Мосенкис

# Происхождение языка и культуры: древняя история человечества

## СОДЕРЖАНИЕ

### Древние языки

Мосенкис Ю. Л.

ЯЗЫКИ БАСКОВ И КАРТВЕЛОВ

В КОНТЕКСТЕ АРХАИЧЕСКОГО ЯЗЫКОВОГО МИРА ЕВРАЗИИ ..... 5

### Язык и история культуры

Мосенкис Ю. Л., Якименко Н. В.

МАГИКО-МИФОЛОГИЧЕСКИЕ ИСТОКИ САКРАЛЬНОГО ПРАВА

В СВЕТЕ ПСИХОЛОГИИ И ЛИНГВИСТИКИ ..... 13

### Гипотезы

Маловичко А. В., Козырский В. Г.

МОГ ЛИ СОХРАНИТЬСЯ ЯЗЫК ПЕРВОБЫТНОГО ОХОТНИКА?

(МОНОГЕНЕЗ ЯЗЫКА — III) ..... 18

### Происхождение интеллекта

Казначеев В. П., Трофимов А. В.

ДИСТАНТНО-ИНФОРМАЦИОННЫЕ ВЗАИМОДЕЙСТВИЯ МЕЖДУ ЛЮДЬМИ

КАК КОСМОФИЗИЧЕСКИЙ ИНДИКАТОР ЭВОЛЮЦИИ ИНТЕЛЛЕКТА НА ЗЕМЛЕ ..... 25

### Теория исторических процессов

Букалов А. В.

ЦИКЛИЧНОСТЬ ФАЗ РАЗВИТИЯ ОБЩЕСТВА

И НОВЫЕ ЗАКОНЫ ИСТОРИЧЕСКОГО РАЗВИТИЯ ..... 40

### История и археология

Фурдуй Р. С., Швайдак Ю. М.

НЕОБЫЧНЫЕ ЧЕРЕПА ДРЕВНИХ ..... 49

### Астроархеология

Мосенкис Ю. Л.

ФЕСТСКИЙ ДИСК КАК АСТРОНОМИЧЕСКИЙ ПРИБОР ..... 55

### Дискуссии

Конча С. В.

К ВОПРОСУ ОБ ИНДОЕВРОПЕЙСКОМ ЦАРЕ

(И ПРОБЛЕМЕ ДОСТАТОЧНОСТИ ОСНОВАНИЙ В РЕКОНСТРУКЦИЯХ) ..... 57

Summary ..... 60

# Origin of language and culture: ancient history of mankind

## CONTENTS

### Ancient languages

**Mosenkis Yu. L.**

LANGUAGES OF BASQUES AND KARTVELS  
IN THE CONTEXT OF THE ARCHAIC LINGUISTIC WORLD OF EURASIA..... 5

### Language and History of Culture

**Mosenkis Yu. L., Jakimenko N. V.**

MAGIC-MYTHOLOGICAL SOURCES OF SAKRAL LAW  
IN THE LIGHT OF PSYCHOLOGY AND LINGUISTICS..... 13

### Hypothesis

**Malovichko A. V., Kozyrski W. H.**

COULD THE LANGUAGE OF PRIMITIVE HUNTER BE SAVED?  
(LANGUAGE MONOGENESIS — III) ..... 18

### Origin of intellect

**Kaznatcheyev V. P., Trofimov A. V.**

THE EXPERIMENTAL WORKS ON THE PROBLEM  
“INTELLECT AS THE COSMOPLANET PHENOMENON” ..... 25

### Theory of historical processes

**Boukalov A. V.**

RECURRENCE OF PHASES OF DEVELOPMENT OF THE SOCIETY  
AND NEW LAWS OF HISTORICAL DEVELOPMENT ..... 40

### History and archeology

**Furduy R. S., Shvaidak Yu. M.**

UNUSUAL SKULLS OF ANCIENT ..... 49

### Astroarcheology

**Mosenkis Yu. L.**

PHAESTOS DISK AS ASTRONOMICAL DEVICE ..... 55

### Discussion

**Koncha S. V.**

TO THE QUESTION ABOUT AN INDO-EUROPEAN TSAR  
(AND TO THE PROBLEM OF SUFFICIENCY OF THE BASES IN RECONSTRUCTIONS) .. 57

**Summary** ..... 60

## Древние языки

УДК 151.81+81

Мосенкис Ю. Л.

### ЯЗЫКИ БАСКОВ И КАРТВЕЛОВ В КОНТЕКСТЕ АРХАИЧЕСКОГО ЯЗЫКОВОГО МИРА ЕВРАЗИИ

Показана связь языка басков не только с картвельскими языками, но и с другими архаическими языками Евразии, в частности — с шумерским, касситским и енисейскими.

*Ключевые слова:* язык басков, архаические языки, картвельские языки, шумерский язык, северо-кавказские языки.

Говоря о картвелах в Западной Европе, следует прежде всего вспомнить, конечно же, басков. О баскско-кавказских языково-культурных связях идет речь во многих работах таких авторитетнейших ученых, как А. Тромбетти, Н. Я. Марр, Ш. В. Дзидзигури, Р. Лафон, Ю. В. Зыцарь<sup>1</sup>, К. Т. Чрелашвили и др.<sup>2</sup> Не случайно среди немногих работ Н. Я. Марра, переизданных после 1950 г. — «Баскско-кавказские лексические параллели» (Тбилиси, 1987). «...Я не видел за все мои скитания по Азии, Европе и Африке женщин красивее баскских», — пишет академик Н. Я. Марр. «... Не раз я вспоминал свои кавказские переживания, когда приезжал туда [к баскам] при старом режиме арменистом, грузиноведом или для работ по абхазскому и северокавказским языкам, в частности аварскому»<sup>3</sup>.

«Вот уже двадцать веков зреет мысль о том, что первоначальные основные обитатели Испании родственны грузинам»<sup>4</sup> — с тех пор, как в греческих источниках для обеих территорий появилось одно название *Иберия*. Академик Ш. В. Дзидзигури в книге «Баски и грузины» блестяще показал, что, параллели двух регионов охватывают самые разные аспекты от архитектуры и культурных растений до музыки<sup>5</sup>. После самого детального анализа термина *ибер*<sup>6</sup> Ш. В. Дзидзигури делает очень важный вывод: «В установлении связи пиренейских иберов с кавказскими фундаментальное значение имеет то, что *ибер* и *Иберия* — термины грузинского происхождения; эта основа коренится в наименованиях древнейших грузинских племен, сохранных историей в различных вариантах»<sup>7</sup>. Важнейшее значение имеет зафиксированное в древности название притока Куры *Ибер (Hiber)*<sup>8</sup>.

Современный исследователь греческого и догреческого языково-культурного мира профессор Ю. В. Откупщиков в статье «Иберия Пиренейская и Иберия Кавказская» отмечает, что общность этих названий — «лишь одно из многих, к сожалению, детально не обследованных совпадений в топонимике западного Средиземноморья и Понта Эвксинского»<sup>9</sup>. (Ср., в частности, груз. *Aragvi*, чеч. *Apaɣlo-xui* «Араго-река» — исп. *Aragon*).

<sup>1</sup> Зыцарь Ю. В. Реконструкции в области баскского языка. — Тбилиси, 1988.

<sup>2</sup> См., в частности: Вугт Х. (Фогт Г.) Баскский и кавказские языки // Ежегодник иберийско-кавказского языкознания. — Тбилиси, 1972. — С. 279–306; Браун Я. Euscaro-caucasica // Ежегодник иберийско-кавказского языкознания. — Тбилиси, 1981. — Т. 8. — С. 203–215; Кинтана Ш. О некоторых баскско-картвельских лексических встречах // Ежегодник иберийско-кавказского языкознания. — Тбилиси, 1981. — Т. 8. — С. 216–221 (на груз. яз.); Дзидзигури Ш. В., Зыцарь Ю. В. О состоянии гипотезы баскско-кавказского языкового родства // Известия АН Грузинской ССР. — 1983. — № 2. — С. 136–147.

<sup>3</sup> Марр Н. Я. Поездка к баскам // Известия. — 1936. — 21 декабря.

<sup>4</sup> Дзидзигури Ш. В. Грузинский язык: Краткий обзор. — Тбилиси, 1968. — С. 24.

<sup>5</sup> Дзидзигури Ш. В. Баски и грузины: Пер. с груз. — Тбилиси, 1979. — С. 79, 94–96 и др. См. также, например: Хухунашвили М. Л. Общие мотивы грузинских и испанских волшебных сказок: Авт. дис. ... к. ф. н. — Тбилиси, 1977.

<sup>6</sup> Дзидзигури Ш. В. Баски — С. 29–46.

<sup>7</sup> Дзидзигури Ш. В. Баски... — С. 46.

<sup>8</sup> Дзидзигури Ш. В. Баски... — С. 58.

<sup>9</sup> Откупщиков Ю. В. *Opera philologica minora*. — СПб., 2001. — С. 205.

Очевидно, в древности Иберией называлась большая территория, чем позже. «Древние писатели называли Иберией всю страну по ту сторону Родана [Роны] и перешейка, заключенного в Галатских заливах», — писал древнегреческий географ Страбон («География», IV, 19).

В контексте баскско-кавказских параллелей упоминают и доиндоевропейский компонент армянского языка, которым много занимались акад. Н. Я. Марр и акад. Г. А. Капанцян. Й. Карст называл «иберио-кавказскими языками» кавказские, баскский и «алародийский» (доиндоевропейский армянский)<sup>10</sup>. Ценный обзор исследований о родстве баскского с другими языками дает Е. А. Бокарев<sup>11</sup>. Самое масштабное сопоставление баскского с кавказскими (около 400 параллелей!) предпринял К. Боуда (сопоставлявший баскский и с шумерским).

Интересно отметить, что некоторые баскские языковые формы более близки к мегрело-чанским, чем к грузинским языковым формам. Объяснение этому нужно искать, очевидно, в древних оттенках значений названий племен, а именно: на каком картвельском диалекте говорили колхи, на каком — иберы? Обратим внимание на название известной книги И. Кипшидзе (Санкт-Петербург, 1914, под редакцией Н. Марра): «Грамматика мингрельского (иверского) языка». И сам Н. Я. Марр называл «иверским» то мегрельский язык, то мегрельский и чанский<sup>12</sup>. О связи иберов с Западной Грузией и мегрелами писали И. А. Джавахишвили, С. Г. Каухчишвили, Р. Блейхштейнер<sup>13</sup>.

Отделение баскского от основного картвельского ствола следует датировать довольно ранним временем («сугубо доисторическим» по Н. Я. Марру, 1926<sup>14</sup>; за тысячу лет до выделения сванского — по устному сообщению Ю. В. Зыцаря; не ранее IV тысячелетия до н. э. — по замечанию А. Мейе Н. Я. Марру<sup>15</sup>). В то время картвельские языки сохраняли значительную близость к северокавказским (мы вслед за М. Я. Марром и А. С. Чикобава признаем родство всех кавказских языков), и именно этим объясняются, по нашему мнению, баскско-северокавказские схождения — как с абхазо-адыгскими языками<sup>16</sup>, так и с нахско-дагестанскими<sup>17</sup>. Иными словами, баскско-северокавказские связи объясняются прежде всего картвельско-северокавказскими связями<sup>18</sup>. Естественно, одни параллели с северокавказскими могли сохраниться только в баскском, другие — только в грузинском, третьи — только в сванском.

«Теперь уже незачем доказывать самую обычную родственность, связывающую баскский язык с яфетическими языками Кавказа...»<sup>19</sup>. «Теперь уже мало сказать, что баскский принадлежит к яфетической семье языков и родственен, между прочим, с яфетическими языками Кавказа, например, с грузинским, мегрельским, сванским, абхазским, бацбийским (цова-тушинским), лакским и т. д.», — писал Н. Я. Марр, призывая к более глубоким исследовани-

<sup>10</sup> Karst J. Alarodiens et protobasques. — Vienne, 1928; Karst J. Grundzüge einer vergleichenden Grammatik des Ibero-kaukasischen. — Strassburg, 1932. — Bd. I.

<sup>11</sup> Бокарев Е. А. Задачи сравнительно-исторического изучения кавказских языков // Вопросы языкознания. — 1954. — № 3. — С. 46–47. Ср.: Шишмарев В. Ф. Очерки по истории языков Испании. — М.; Л., 1941; Жирков Л. И. Проблема языка басков // Известия АН СССР. Отделение лит. и яз. — 1945. — Вып. ¾. С. 158–166.

<sup>12</sup> Чикобава А. С. Картвельские языки: Введение // Языки народов СССР. — М., 1967. — Т. IV. — С. 15–16.

<sup>13</sup> Дзидзигури Ш. В. Баски... — С. 16–18.

<sup>14</sup> Марр Н. Я. Баскско-кавказские лексические параллели. — Тбилиси, 1987. — С. 128.

<sup>15</sup> Марр Н. Я. Баскско-кавказские... — С. 16.

<sup>16</sup> Марр Н. Я. Избранные... — Т. 5. — С. 130–131; Марр Н. Я. О языке и истории абхазов. — М.; Л., 1938. — С. 182–184; Чирикба В. А. Баскский и северокавказские языки // Древняя Анатолия. — М., 1985. — С. 95–105.

<sup>17</sup> Например: баск. *oihan* «лес» — нахск. *hun*, дагест. *g'un, g'van* «лес»; баск. *erreka* «река» — общедаргинск. *\*heruk'* «река», бежитинск. *rühi* «ручей», тиндинск. *reha* «минеральн. источник» (дагест. формы по: Иванов В. В. Об отношении... — С. 37), сюда же, возможно, и груз. *ri* «ручей»; баск. *lur* «земля» — авар. *lapaɟl* «поляна, равнина» (слово по: Сулейманов А. С. Топонимия Чечено-Ингушетии. — Грозный, 1978. — С. 91), баск. *baso* «гористый лес, лесистые горы» (по: Марр Н. Я. Баскско-кавказские лексические параллели. — Тбилиси, 1987. — С. 151) — чеч., инг. *bos, боссе, босса, бассе* «склон» (по: Сулейманов А. С. Топонимия Чечено-Ингушетии. — Грозный, 1978. — С. 23, 32, 43, 110).

<sup>18</sup> Ср.: Чрелашвили К. Т. К типологическому изоморфизму баскского и иберийско-кавказских (грузинского, бацбийского, кубачинского) языков // Вопросы языкознания. — 1989. — № 6. — С. 78–82.

<sup>19</sup> Марр Н. Я. Баскско-кавказские... — С. 123.

ям<sup>20</sup>. Н. Я. Марр чувствовал «психологическую близость коренных кавказских языков к баскской речи»<sup>21</sup>.

Вопреки этому, акад. В. Георгиев подвергал такое родство сомнению. «Даже баскологи, приверженцы гипотезы родства баскского с кавказскими языками, признают, что баскские названия частей тела, родственных отношений и числительные совершенно отличаются от соответствующих слов в кавказских языках», со ссылкой на Р. Лафона<sup>22</sup>. Но ср., например, баск. *be-arri, be-harri, be-garri, be-larri* «ухо»<sup>23</sup> и груз. *q'uri* «ухо» (баск. *l(h)*, очевидно, соответствует дагестанскому «глухому *l*»). Ср., возможно, баск. *be-la-un, be-lha-un* «колени»<sup>24</sup> — картв. *da-q'w-*, абх.-адыг. *ta-γ<sup>w</sup>-*, нахско-дагест. *r/δa-lw-* «локоть»<sup>25</sup>. См. также баск. «рука», «борода» с кавказскими параллелями<sup>26</sup>.

Рассмотрим несколько параллелей:

- баск. *gamas* «глинистая земля» — сван. *gim* «земля»;
- баск. *gibel* «печень» — груз. *γvizli* «печень»;
- баск. *gisa* «манера, способ, образ действия» — груз. *kceva* «поведение» (звукосотв. ствие, ср. баск. *giz-* [*gis-*] «человек» — груз. *kac-*);
- баск. *gora* «высокий» — груз. *gora* «гора, горка»;
- баск. *har'* «червь» — груз. *gveli* «змея»;
- баск. *haus, hauts, hautz* «трещина», «излом» — груз. *xevi* «ущелье»;
- баск. *hel* «прибытие» — груз. *-vl-*, мегр. *ul-* «идти»;
- баск. *her'i* «деревня, город, страна» — груз. *eri* «племя, народ»;
- баск. *hil* «луна» — груз. *elva*;
- баск. *gor'a* «вторичное вспахивание» — груз. *ori* «два», мегр.;
- баск. *kutxu* «ночная ваза» — груз. *kotani* «кувшин»;
- баск. *toki* «место» — груз. *a-dg-ili* «место», *sa-dg-uri* «стоянка»;
- баск. *txotx* «палочка, прутик» — груз. *toti* «ветвь»;
- баск. *txar'* [*tš-*] «плохой» — груз. *črd-ili* «тень»;
- баск. *txer'i* [*tš-*] «свинья» — груз. *γori* «свинья»;
- баск. *uha, uhe* «палка», *oihan, oihar* «лес» — груз. *xe* «лес»;
- баск. *urhe* «золото» — груз. *okro* «золото»;
- баск. *xita* [*šita*] «цыпленок» — груз. *čiti* «маленькая птичка»;
- баск. *xori* [*š-*], *txori* «птица» — груз.-зан. *\*sir-* «небольшая птица» или груз. *kori* «ястреб»;
- баск. *xuri* [*šuri*] «белый» — груз. *tetri* «белый»;
- баск. *xur'upa* [*šur'upa*] «глоток» — груз. *glupi* «глоток»;
- баск. *zizk-a* [*siska*] «восковая свеча» — груз. *cesx-li* «огонь»;

Как и А. Тромбетти, Н. Я. Марр признавал в баскском и хамитский слой (который в современной терминологии можно было бы назвать берберо-ливийским). «...Яфетидолог не имеет никакого повода проходить мимо фактов, увязывающих яфетические языки, в том числе и баскский, с хамитическими; наоборот, яфетидологу удастся установить более тесное родство, чем могли бы то сделать другие исследователи, сравнивающие хамитические языки с одним баскским или вообще с одним из пиренейских доиндоевропейских языков (иберским или другими) на основании надписей и топонимики Африки и Испании»<sup>27</sup>.

<sup>20</sup> Марр Н. Я. Избранные... — Т. 1. — С. 168.

<sup>21</sup> Марр Н. Я. Баскско-кавказские... — С. 52.

<sup>22</sup> Георгиев В. Вопросы родства средиземноморских языков // Вопросы языкознания. — 1954. — № 4. — С. 47.

<sup>23</sup> Георгиев В. Вопросы... — С. 48.

<sup>24</sup> Георгиев В. Вопросы... — С. 48. Морфологическое деление наше.

<sup>25</sup> Кавказские формы по: Климов Г. А. О гипотезе внутреннего родства кавказских языков // Вопросы языкознания. — 1968. — № 6. — С. 20.

<sup>26</sup> В разделе этой книги «Исконное родство картвельских и северокавказских (горских кавказских) языков».

<sup>27</sup> Марр Н. Я. Избранные... — Т. 1. — С. 152.



«По структуре языка, реалиям быта, исторической типологии народ басков совершенно своеобразен и носит отпечаток характерных черт архаической цивилизации», — пишет академик Ш. В. Дзидзигури<sup>28</sup>. Как отмечает академик Ю. В. Зыцарь, «является фактом, что такие живые языки, как баскский, сванский или дакота гораздо архаичнее, чем языки самых древних индоевропейских текстов... Но это значит, что живая архаика подобных языков способна, по меньшей мере, компенсировать отсутствие на них древних текстов»<sup>29</sup>.

Исключительно важны наблюдения о структуре баскского языка в сравнении с картвельскими языками Кавказа. «Баскскому абсолютно чуждо то стечение согласных в начале слов, к которому имеет исключительное пристрастие грузинский язык..., а если есть случай сохранения самих согласных, то они расклиниваются гласным по склонности баскского к полногласию по примеру мегрело-чанской группы яфетических языков Кавказа»<sup>30</sup> — это подталкивает к сопоставлению со сванским и реконструкции структуры пракартвельских корней по мегрело-чано-баскскому образцу. Сравним вывод Ю. В. Зыцаря: «Таким образом, относительно всех трех наиболее известных случаев (*dzaʔli, vaʃli, tapli*) баскский дает показания в пользу **первичности полногласных форм** (с корневым /a/), а не их вторичности в занском», и возможно «полногласие для пракартвельского языка-основы»<sup>31</sup>. «То положение о первичности занского полногласия именных основ и грузино-сванского неполногласия в связи с переносом ударения на первый слог), которое предлагается здесь на основе привлечения баскского материала для нескольких сравнений, давно уже заявлено, как часть теории картвельских именных основ, академиком А. С. Чикобава: см. его «Структура древнейших именных основ картвельских языков», Тбилиси, 1942 (на груз. яз.), см. особенно с. 106 и сл.»<sup>32</sup>. Сам А. С. Чикобава писал о картвельских языках: «Полногласие первично. Стечение согласных... — явление вторичное»<sup>33</sup>. Сказанное противоречит взглядам Г. А. Климова на пракартвельскую фонологическую структуру основ<sup>34</sup>.

Важнейший вывод об исконном полногласии распространяется не только на картвельские, но и на северокавказские языки. «Иберийско-кавказским языкам свойственно полногласие. Исключение в этом отношении как будто составляют языки грузинский, сванский, частично абхазский, но исторически и в этих языках прослеживается полногласие. Некоторые диалекты этих языков и ныне проводят принцип полногласия (лентехский диалект сванского языка). Стечение согласных в упомянутых языках является результатом действия интенсивного ударения, вызвавшего редуцирование и выпадение гласных»<sup>35</sup>.

Ценные наблюдения над структурными сходствами и различиями баскского и картвельских языков делает польский кавказовед Я. Браун. «Баскский язык отделился от протокартвельского ствола до возникновения в картвельской консонантной системе гармонических комплексов децессивного ряда», что подтверждается, среди прочих, такими параллелями:

древнегруз. *pkw-a* «молоть» — баск. *eho* то же;  
 древнегруз. *bghwar* «юг» — баск. *ego* то же;  
 древнегруз. *dye* «день» — баск. *egu-n* то же;  
 чанск. *c'k'ar-i, c'ar-i* «вода», *c'a-tarxa* «холодная вода» — баск. *i-tsa-so* «море»<sup>36</sup>.

<sup>28</sup> Дзидзигури Ш. В. Баски... — С. 5.

<sup>29</sup> Зыцарь Ю. В. Реконструкции... — С. 122.

<sup>30</sup> Марр Н. Я. Избранные... — Т. 4. — С. 10.

<sup>31</sup> Зыцарь Ю. В. Н. Я. Марр и современная баскология (Введение) // Марр Н. Я. Баскско-кавказские... — С. 50–51.

<sup>32</sup> Зыцарь Ю. В., Чахнашвили Ц. Г., Чантурия Р. О. Из научного прошлого и настоящего баскского *otso* «волк» и др. // Марр Н. Я. Баскско-кавказские... — С. 160.

<sup>33</sup> Чикобава А. С. Картвельские... — С. 18.

<sup>34</sup> Климов Г. А. Основы лингвистической компаративистики. — М., 1990. — С. 19.

<sup>35</sup> Чикобава А. С., Ломтадзе К. В. Иберийско-кавказские языки // Большая советская энциклопедия. — 2-е изд. — М., 1952. — Т. 17. — С. 251.

<sup>36</sup> Браун Я. Вторичный характер гармонических консонантных комплексов децессивного ряда в картвельских языках // Материалы Международного симпозиума, посвященного 100-летию со дня рождения Арнольда Степановича Чикобава. — Тбилиси, 1998. — С. 149.

Интересно, что в баскском находят параллели не грузинское *-l*, а мегрело-чанское *-r*<sup>37</sup>. Важны примера наличия или отсутствия в баскском инфикса *-n-* (*ikac*, сулет. *inkac* «уголь»<sup>38</sup>), ср. то же в мегрельском и даже шумерском.

Среди древних племен Иберии известны коссетаны или кессетаны (*Kossetanoi*, *Cessetani*)<sup>39</sup>, причем *-tan-* — распространенный суффикс названий племен<sup>40</sup>. Это название явно родственно названию касситов (коссеев, киссиев) — картвельского племени, во II тысячелетии до н. э. правившего Вавилонией в течение 600 лет. Более близкая параллель — баск. *gison* (на письме *gizon*) «человек» и *ciisson* в древнеаквитанских надписях. Теперь становятся понятными яркие баскско-касситские параллели:

баск. *ais* (на письме *aiz*) «камень» — кассит. *jaš* «земля»  
 баск. *buru* «голова» — кассит. *huri* «владыка»;  
 баск. *indar* «сила» — кассит. *Dur* «бог сил плодородия»<sup>41</sup>;  
 баск. *go* «небо» — кассит. *da-gigi* «небо»<sup>42</sup>;  
 баск. *gudari* «воин» — кассит. *Gidar* «бог войны»;  
 баск. *jainko* «бог» — кассит. *janzi* «бог»;  
 баск. *seme* «дитя»<sup>43</sup> — кассит. *simmaš* «отпрыск»<sup>44</sup> (и, возможно, также сван. *sēmun*, *samun* «шурин»<sup>45</sup>).

Известные баскско-шумерские параллели<sup>46</sup> могут быть объяснены наличием в шумерском языке мощного картвельского компонента. Еще одна: шум. *en* < \**ewen* «господин» — баск. *jawn*, *yawn*, *q'awn* «господин», «господь»<sup>47</sup> (или шумерским ср. хуррито-урарт. \**ewr-* «владеть»<sup>48</sup>). Академик Б. Грозный (Чехия) обратил внимание на баскско-шумерские параллели в материальной культуре и обычаях. Он писал, в частности, что «испанские бои быков, по всей вероятности, являются не чем иным, как последним отражением борьбы сумерийских [шумерских] героев Гильгамеша и Энкида с быком»<sup>49</sup>.

Исключительно интересен вопрос о баскско-хурритских связях, ср. баск. *alaba*, *alhaba* «дочь», *illoba*, *lloba*<sup>50</sup> «внук, внучка» или «племянник, племянница», *senar*, *senhar* «муж, супруг», *aizpa*, *ahizpa*, *aizta* «сестра сестры», *emazte* «жена, супруга»<sup>51</sup> — хурр. *ela-* «сестра», *šena-* «брат», *ašti-* «супруга»<sup>52</sup>. Греч. *anepsia* «двоюродная сестра», *anepsios* «двоюродный брат»

<sup>37</sup> Ср. такую формулировку Н. Я. Марра: «Для «собаки» у части басков оказались две разновидности мегрело-чанского слова *džogħori*, одна самостоятельно *sakur*, другая в составе сложного термина *u-dagar-a* «выдра», буквально «водяная собака» (Т. 4. — С. 35).

<sup>38</sup> Марр Н. Я. Избранные... — Т. 4. — С. 32.

<sup>39</sup> Петерс Д. К проблеме этногенеза населения Иберии // Вестник древней истории. — 1940. — № 3/4. — С. 168, 178.

<sup>40</sup> Возможно, этот суффикс и в названии древних сардинцев (*šar-dan-*), которых давно связывают с пиренейскими иберами. Ср. кетское *deng* «народ»?

<sup>41</sup> О божестве см.: Мифологический словарь. — М., 1991. — С. 626.

<sup>42</sup> С префиксом — классным показателем, ср. кассит. *da-kaš* «звезда».

<sup>43</sup> Отражено уже в древнеаквитанских надписях (Марр Н. Я. Баскско-кавказские... — С. 75).

<sup>44</sup> Касситское слово по: Дьяконов И. М. Арийцы на Ближнем Востоке: конец мифа // Вестник древней истории. — 1970. — № 4. — С. 45. Ср. древнеегип. *šmš* «первенец» (слово по: Тураев Б. А. Бог Тот. — Лейпциг, 1898. — С. 85).

<sup>45</sup> Слово по: Климов Г. А. Об этимологической методике Карла Боуды (На материале кавказских языков) // Этимология. — М., 1963. — С. 273.

<sup>46</sup> Зыцарь Ю. В. О родстве баскского языка с кавказскими // Вопросы языкознания. — 1955. — № 5.

<sup>47</sup> Баскйські форми за: Марр Н. Я. Избранные... — Т. V. — С. 129, 237, 238, 245.

<sup>48</sup> Форма за: ЯАА. — С. 59.

<sup>49</sup> Грозный Б. Протоиндийские письмены и их расшифровка // Вестник древней истории. — 1940. — № 2. — С. 16.

<sup>50</sup> Компонент *-ba*, кроме картвельских и абхазо-адыгских параллелей, сравним, с эл. *pa-* «дочь» (слово по: Дьяконов И. М. О языках древней Передней Азии // Вопросы языкознания. — 1954. — № 5. — С. 59) и, возможно, с хурр. *puđgi* «сын» (слово по: Дьяконов И. М. О языках... — С. 56), если это не из инд. *putra-* «сын».

<sup>51</sup> Формы по: Георгиев В. И. Вопросы родства средиземноморских языков // Вопросы языкознания. — 1954. — № 4. — С. 48.

<sup>52</sup> Формы по: Георгиев В. Вопросы... — С. 70.

(предполагают доиндоевропейское происхождение<sup>53</sup>), возможно, имеют подобную структуру. Не исключено, что баск. *ala-* точно соответствует груз. *kali* (*ala-ba : kali-švili*)<sup>54</sup>. Ср. также:

баск. *biotz, bihotz* «сердце»<sup>55</sup> — хаттск. *kutu* «душа», эламск. *kiten* «сверхъестественная сила»;

баск. *singira* (на письме *zingira*) «болото, болотистое место» (с предполагаемым инфиксом *-n-*) — груз. *zɣva* «море»;

баск. *golde* «плуг» (с предполагаемым инфиксом *-l-*, ср. такой инфикс в германских: нем. *Wald* «лес» — кельт. *wid* «дерево», нем. *selb* «себя» — рус. *себя*) — груз. *gutani* «плуг» (если баскское слово не происходит от латинского *culto*);

баск. *malda* «откос, склон горы» — груз. *mta* «гора»;

баск. *sakana* «овраг», груз. *zɣvan* «граница» (С.-С. Орбелиани), кабард. *ʷine* «край, граница»<sup>56</sup>;

баск. *hizki* «буква» — груз. *hazi* «черта».

Заслуживают пристального внимания баскско-енисейские связи.

Баск. *ate, atal* «дверь» — праенисейск. *\*a(j)t-* > *atul* «дверь»<sup>57</sup> — венгерск. *ajto, atal* «дверь».

Баск. *bi* «2» — праенисейск. *\*b(i)x-* «чужой, другой»<sup>58</sup>.

Баск. *egi* «солнце», *egin* «день» — праенис. *\*xi?G* «день», *\*xiGa* «солнце»<sup>59</sup>.

Баск. *(h)ur* «вода» — праенисейск. *\*xur<sub>1</sub>* > *ur* «вода»<sup>60</sup>.

Баск. *jaio* «рождаться» — праенисейск. *\*jej* «яйцо»<sup>61</sup>.

Баск. *giz-* [*gis-*] «человек» — праенисейск. *\*ke?t* «человек»<sup>62</sup> (со множеством параллелей в других семьях).

Баск. *go-go* «мысль, душа» (сопоставляемое с груз. *guli* «сердце», *goni* «душа») — праенисейск. *\*go?* «мозг»<sup>64</sup>.

Баск. *odol* «кровь» — праенисейск. *\*sur* «красный, кровь» > аринск. *sur* «кровь», *tura* «красный», *tula* «красно» и др.<sup>65</sup>

Баск. *šagu* «мышь»<sup>66</sup> — праенисейск. *\*sa?qa* «белка»<sup>67</sup>.

Баск. *tup-/top-* «медь», «жидкое железо»<sup>68</sup> — праенисейск. *\*tVp-* «металл, железо»<sup>69</sup>.

<sup>53</sup> Николаев С. Л. // Древняя Анатолия. — М., 1985. — С. 66.

<sup>54</sup> Пример обожествления названий родства: сванская главная богиня *Da-l(i)* — груз., мегр., лаз. *da*, сван. *udil* «сестра». Ср. со стороны значения абх. *anc<sup>w</sup>a*, абаз. *nč<sup>w</sup>a* «бог», толкуемое в том числе и как «матери» во множ. числе (Климов Г. А., Халилов М. Ш. Словарь кавказских... — С. 290), со стороны формы — прапах. *\*dalV-*, лак. *žal, z<sup>w</sup>al* «бог» (см. там же).

<sup>55</sup> Георгиев В. И. Вопросы... — С. 48.

<sup>56</sup> Более точную транскрипцию см.: Климов Г. А., Халилов М. Ш. Словарь кавказских языков: Сопоставление основной лексики. — М., 2003. — С. 48.

<sup>57</sup> Реконструкция по: Старостин С. А. Сравнительный словарь енисейских языков // Кетский сборник: Лингвистика. — М., 1995. — С. 179.

<sup>58</sup> Реконструкция по: Старостин С. А. Сравнительный... — С. 211.

<sup>59</sup> Реконструкция по: Старостин С. А. Сравнительный... — С. 296 (но ср. там же и правосточнокавк. *\*Hwqi-nV* «сегодня» < *\*HwiqV* «день»).

<sup>60</sup> Реконструкция по: Старостин С. А. Сравнительный... — С. 298 (но ср. также аварск. *h'or* = *ɟor* «река»). Ср. пракартвельск. *\*cwar-* «роса, капля росы»? груз.-зан. *\*c<sub>1</sub>ur-* «плавать, плыть»? (реконструкции по: Климов Г. А. Этимологический... — С. 224, 230)

<sup>61</sup> Реконструкция по: Старостин С. А. Сравнительный... — С. 232.

<sup>62</sup> Реконструкция по: Старостин С. А. Сравнительный... — С. 236.

<sup>63</sup> Зыцарь Ю. В. О родстве баскского языка с кавказскими // Вопросы языкознания. — 1955. — № 5. — С. 57.

<sup>64</sup> Реконструкция по: Старостин С. А. Сравнительный... — С. 228.

<sup>65</sup> Енисейский материал по: Старостин С. А. Сравнительный... — С. 278 (здесь сопоставляется с правосточнокавк. *\*é'älwV* «кровь, жизнь»). Ср. груз. *sisli* «кровь»?

<sup>66</sup> С картвельскими параллелями — древнегруз. *tagu*, новогруз. *tagvi* «мышь» (Март Н. Я. Баскско-кавказские лексические параллели. — Тбилиси, 1987. — С. 61, 135.

<sup>67</sup> Реконструкция по: Старостин С. А. Сравнительный... — С. 268–269 (здесь сравнивается с прасеверокавк. *\*cargwi* «ласка, куница».

<sup>68</sup> Пушкарева С. Ф. О названиях меди и железа в языке басков // Вопросы филологии. — СПб., 1996. — С. 75–76 (Санкт-Петербургский государственный технический университет).

Баск. *txakur* «собака», *u-dagara* «выдра» — праенисейск. *\*täχVr* «выдра»<sup>70</sup>.

Баск. (*e*)*uri* «дождь» — праенисейск. *\*xur* «дождь» (сопоставляется с правосточнокавк. *\*GwV-r(dV)* «дождь»)<sup>71</sup>.

Баск. *txar* «злой» — праенисейск. *\*qer-* «злой»<sup>72</sup> (но ср. также индоевропейский корень *кара*).

Енисейско-баскские связи нельзя рассматривать в отрыве от енисейско-кавказских (особенно сильными представляются енисейско-восточнокавказские). Для подтверждения приведем несколько енисейско-картвельских параллелей.

Сван. *deš* «не» (с хаттской параллелью) — праенисейск. *\*ta-* «отрицательная частица», сопоставляемая с правосточнокавк. отрицательной частицей *\*dV*<sup>73</sup>.

Пракартв. *\*jor-* > груз. *ori* «2» — праенис. *\*?ēr'i* «близнецы»<sup>74</sup> (ср. кит. *er* «2»).

Пракартв. *\*du(s<sub>1</sub>)te-* > груз. *twe-*, древнегруз. *tue-* «луна», есть мнение, что *\*du-* — классный показатель<sup>75</sup> — праенисейск. *\*(?V)suj > tuj* «луна»<sup>76</sup>.

Картв. *dg-* «стоять» — праенисейск. *\*d(i)k-* «стоять»<sup>77</sup> (но ср. и индоевроп. *\*dhe-* «ставить»).

Груз. *dana* «нож, кинжал» — праенисейск. *\*do?n* «нож»<sup>78</sup>.

Груз.-зан. *\*ms<sub>1</sub>xwil-* «толстый, крупный»<sup>79</sup> — праенисейск. *\*suK* «толстый»<sup>80</sup>.

Груз.-зан. *\*q'ana* «нива»<sup>81</sup> — праенисейск. *\*kan-* «низкий, внизу»<sup>82</sup>.

Пракартв. *\*p'er-* «пена»<sup>83</sup> — праенисейск. *\*pVr* «облако»<sup>84</sup>.

Груз. *piri*, сван. *pil* «рот» — праенисейск. *\*pil'-* «жевать»<sup>85</sup>.

Груз.-зан. *\*sir-* «небольшая птица»<sup>86</sup> — праенисейск. *\*?VsilV* «птица»<sup>87</sup>.

Пракартв. *\*i-sar-* «стрела»<sup>88</sup> — праенисейск. *\*sa?r<sub>1</sub>* «острие»<sup>89</sup>.

Груз.-зан. *\*šwel-* «косуля, серна»<sup>90</sup> — праенисейск. *\*sēr<sub>1</sub>e* «олень»<sup>91</sup>.

Пракартв. *\*u-* «лишительный префикс»<sup>92</sup> — праенисейск. *\*wə* «не, нет»<sup>93</sup>.

<sup>69</sup> Реконструкция по: Старостин С. А. Сравнительный... — С. 203. На с. 292 значение реконструкции «железо; клещи».

<sup>70</sup> Реконструкция по: Старостин С. А. Сравнительный... — С. 283 (здесь сопоставляется с правосточнокавк. *\*darq'wV* «ласка, горностаи»)

<sup>71</sup> Реконструкция по: Старостин С. А. Сравнительный... — С. 298.

<sup>72</sup> Реконструкция по: Старостин С. А. Сравнительный... — С. 259.

<sup>73</sup> Реконструкция по: Старостин С. А. Сравнительный... — С. 184.

<sup>74</sup> Реконструкция по: Старостин С. А. Сравнительный... — С. 192.

<sup>75</sup> Климов Г. А. Этимологический словарь картвельских языков. — М., 1964. — С. 75.

<sup>76</sup> Реконструкция по: Старостин С. А. Сравнительный... — С. 204.

<sup>77</sup> Реконструкция по: Старостин С. А. Сравнительный... — С. 221.

<sup>78</sup> Реконструкция по: Старостин С. А. Сравнительный... — С. 222. С китайско-тибетскими параллелями.

<sup>79</sup> Климов Г. А. Этимологический... — С. 137.

<sup>80</sup> Старостин С. А. Сравнительный... — С. 277.

<sup>81</sup> Климов Г. А. Этимологический... — С. 208.

<sup>82</sup> Реконструкция по: Старостин С. А. Сравнительный... — С. 234.

<sup>83</sup> Климов Г. А. Этимологический... — С. 152.

<sup>84</sup> Реконструкция по: Старостин С. А. Сравнительный... — С. 255.

<sup>85</sup> Реконструкция по: Старостин С. А. Сравнительный... — С. 250.

<sup>86</sup> Климов Г. А. Этимологический... — С. 163.

<sup>87</sup> Реконструкция по: Старостин С. А. Сравнительный... — С. 204.

<sup>88</sup> Климов Г. А. Этимологический... — С. 102.

<sup>89</sup> Реконструкция по: Старостин С. А. Сравнительный... — С. 269.

<sup>90</sup> Климов Г. А. Этимологический... — С. 216.

<sup>91</sup> Реконструкция по: Старостин С. А. Сравнительный... — С. 272–273 (с синотибетскими и северокавказскими параллелями, из последних С. А. Старостин предполагает заимствование картвельской формы). Очевидно, это термин времен палеолитических охотников.

<sup>92</sup> Климов Г. А. Этимологический... — С. 185.

<sup>93</sup> Старостин С. А. Сравнительный... — С. 293–294.

- Пракартв. *t'ba-* «озеро» (> груз. *t'ba* «озеро», мегр. *t'oba* «глубокий (о водах)», сван. *t'ub(a)* «овраг, озеро») <sup>94</sup> — праенисейск. *\*tu* «залив, заводь» (сравниваемое с прасинотибетск. *\*tu* — то же) <sup>95</sup>.
- Груз.-зан. *\*tiqa-* «почва, глина» <sup>96</sup> — праенисейск. *\*təq-* «глина, грязь» <sup>97</sup>.
- Пракартв. *\*tkw-* «говорить, сказать» <sup>98</sup> — праенисейск. *\*saga-* «говорить» <sup>99</sup>.
- Пракартв. *\*zywa-* «море» <sup>100</sup> — праенисейск. *\*täk-* «болото» <sup>101</sup>.
- Груз.-зан. *\*yele-* «овраг» (в мегр. и чан. «ручей, речка») <sup>102</sup> — праенисейск. *\*qo?l* «река» <sup>103</sup>.

Есть основание предполагать древнее (около середины последнего десяти тысячелетия до н. э.) проживание енисейцев вблизи Кавказа. (В вопросе о западных связях палеоазиатов еще много загадочного, ср. явные древнеегипетские связи нивхского языка <sup>104</sup>.)

Таким образом, баскский язык хранит в своем составе отчетливые следы древних связей не только с картвельскими языками, но и с другими архаическими языками Евразии, в частности — шумерским, касситским, енисейскими.

Статья поступила в редакцию 20.10.2007 г.

### Об авторе:

**МОСЕНКИС Юрий Леонидович** — доктор филологических наук, профессор Национального университета «Киево-Могилянская академия», исследователь проблем общего происхождения языков мира, древних письменностей и языков неизвестного происхождения (пиктского, этрусского, шумерского, айнского и др.), мифологического мышления.

*E-mail:* trypillia@narod.ru

*Сайт:* www.trypillia.narod.ru

<sup>94</sup> Климов Г. А. Этимологический... — С. 179.

<sup>95</sup> Енис.-синотибетск. параллель по: Старостин С. А. Сравнительный... — С. 288.

<sup>96</sup> Климов Г. А. Этимологический... — С. 94.

<sup>97</sup> Старостин С. А. Сравнительный... — С. 284 (сопоставляется с прасинотибетским *\*(t)iak* «глина, грязь»). Ср. праиндоевропейск. *\*dheghom* «земля».

<sup>98</sup> Климов Г. А. Этимологический... — С. 96.

<sup>99</sup> Старостин С. А. Сравнительный... — С. 269.

<sup>100</sup> Климов Г. А. Этимологический... — С. 89.

<sup>101</sup> Старостин С. А. Сравнительный... — С. 283 (сопоставляется с пралезгинск. *\*t:ak:ar* «пруд, озеро, болото»).

<sup>102</sup> Климов Г. А. Этимологический... — С. 202.

<sup>103</sup> Старостин С. А. Сравнительный... — С. 260.

<sup>104</sup> Нивх. как «деревянное изображение покойного, в которое переходит душа умершего» (Мифологический словарь. — М., 1991. — С. 271) — древнеег. *ka* «душа-двойник» (сравнение В. П. Яйленко) при наличии у нивхов представления о переселении душ, нивх. *тахть* «душа в облике птицы — древнеег. Дзехути (Тот) «бог погребального культа и проводник в царство мертвых в облике птицы», нивх. *ра-дь* «светить» (-дь — суффикс всех глаголов) — древнеег. *Pa* «бог солнца».

## Язык и история культуры

УДК 151.81+81

Мосенкис Ю. Л., Якименко Н. В.

### МАГИКО-МИФОЛОГИЧЕСКИЕ ИСТОКИ САКРАЛЬНОГО ПРАВА В СВЕТЕ ПСИХОЛОГИИ И ЛИНГВИСТИКИ

Прослежена связь морально-правовых понятий в древних обществах с архаическим мышлением, магическими ритуалами и магическими следствиями.

*Ключевые слова:* мифологическое мировоззрение, миф, магический ритуал, всемирный закон, право.

Как известно, человек с древнейших этапов своего существования отличался **мифологическим мировоззрением**, о чем свидетельствуют многие проявления первобытной культуры — от неандертальских захоронений до вершин палеолитического искусства. Разнообразные верования в сверхъестественные силы относятся к числу важнейших культурных отличий человека от животного (наряду с орудиями труда, огнем и речью). Мощный пласт такого мироощущения сохранился и в наше время, о чем свидетельствуют и политика, и реклама, и журналистика, и многие другие области деятельности *homo informaticus* — «человека информационного». Роли мифологии в современном обществе посвящены исследования проф Н. В. Слухай и ее научной школы.

Независимо от длительного спора вокруг тезиса Л. Леви-Брюля о первобытном мышлении как «дологическом», «прелогическом», «пралогическом» (ср. поддержку этого тезиса акад. Н. Я. Марром и его критику А. А. Леонтьевым, а также исследование Я. Э. Голосовкера о «логике мифа»), необходимо признать, что мир мифа — это прежде всего мир ощущений и ассоциаций, а не логического мышления, суждений и умозаключений. Мировоззрение ребенка, отождествляющего (не только в восприятии, но и в наименовании) солнце и лампу, мяч и арбуз, очень во многом напоминает нам специфику мировосприятия человека каменного века. Не случайно детская речь издавна является одним из важнейших источников реконструктивного изучения как звуковой формы, так и смыслового содержания предполагаемых древнейших состояний человеческого языка.

Если восприятие мира у носителя архаической традиционной культуры мифологично, то его действия отличаются **магичностью**. Исследователи магии вполне справедливо подчеркивают ее отличие от религии как более древнего этапа развития верований от более позднего. В эпоху религии человек поклоняется богам, боится их, умоливает и умоляет. Посредником между миром людей и миром божеств выступает священник, жрец, совершающий обряды с целью задобрить высшие силы, причем не только сами люди, но и жрец воспринимают себя как существ, стоящих по своим возможностям намного ниже существ божественных. В эпоху же магии основной идеологией является не поклонение сверхъестественным силам, а своего рода волшебное соревнование с ними. Посредником выступает колдун, шаман, который рассматривает себя почти как равного божественным существам, а иногда и как их повелителя (тогда мифологические существа выступают как «духи-помощники» шамана). Колдун угрожает божествам, требует от них выполнения нужных ему и другим членам общины действий, стремится с помощью заклинаний, жертв и других волшебных деяний управлять сверхъестественными силами. Вне сомнения, реликты магии сохраняются в большом количестве и в религиозную эпоху (известны многочисленные случаи осквернения и даже уничтожения религиозных символов в случае бедствий), но они в целом не являются определяющими.

Когда в архаическом обществе главным колдуном нередко выступает правитель, то это свидетельствует о сохранении значительного слоя магического этапа мировосприятия: правитель богоподобен, равен богам в своей сверхъестественной силе (ср. представления о японском императоре, королях Таиланда и Камбоджи, а в древние времена — о египетском фараоне, древнекритских царях, царях Рима, китайских императорах, инкских правителях и др.).

Борьба с колдовством зафиксирована многочисленными текстовыми памятниками (в

том числе и законодательными) не только для европейского средневековья, как это может показаться на первый взгляд, но и для античности (сохранилась оправдательная речь древнеримского писателя Апулей в ответ на обвинения в магических действиях) и даже для Древнего Востока (где обвинение в колдовстве было одним из самых страшных).

Это была борьба религии (которая в упорядоченном и текстуально кодифицированном виде была опорой государства) с более древней магией (связанной с гораздо большей ролью отдельной личности шамана, чем в священника в религии, и поэтому опасной для государства своей непредсказуемостью).

Итак, в основе архаического мышления лежат мифологическое ощущение мира и магическое восприятие действия. Реальному действию предшествует магическое, которое при том считается более важным (например, ритуал магической охоты перед фактической охотой). К этому следует добавить **цикличность** восприятия событий в природе и жизни человека, а соответственно — и времени как такового. Архаическому сознанию не свойственно линейное ощущение времени и осознание истории как последовательной цепи событий (ср. соображения А. Тойнби, К. Ясперса, О. Шпенглера, Л. Н. Гумилева и др. о восприятии истории в разные периоды существования человеческой культуры). Наоборот, яркими иллюстрациями древнего мировоззрения являются ежедневные наблюдения за движением солнца и календарные обряды годового цикла. Как известно, у многих народов не только жрецы наблюдали за светилами, но и простые общинники регулярно встречали солнце утром, славили его в полдень и провожали вечером (наиболее ярко и детализировано солнечный культ развился в Древнем Египте и в той или иной степени повлиял на большую часть территории Евразии: египетские по происхождению изображения «солнечных ладей» находят от Скандинавии до Амура).

Календарные обряды самым непосредственным образом привязаны к годовому движению солнца и луны и к сезонным изменениям в природе (подчеркнем: речь идет и о времени задолго до возникновения сельского хозяйства). Человек воспринимал утро и весну как символы возрождения, обновления, которое повторяется регулярно и вечно. «Солнце новое ежедневно», — говорил Гераклит, повторяя древнеегипетское культовое выражение. Вполне возможно, что индоевропейские корни *ves-* «весна» и *aus-* «утро, утренняя звезда» родственны между собой, так как утро дня и утро года ассоциировались и даже по-своему отождествлялись (ср. древнекритское представление о том, что солнцебог Талос обегает остров трижды в день и трижды в год — отражение древнеегипетского представления о трех частях дня и трех сезонах года; общность представлений о дне и годе сопоставима со свидетельствами доисторических каменных астрономических сооружений о том, что уже в древности было известно понятие фрактала).

Не случайно царская власть во многих древних государствах (Египет, Крит, Хеттское царство, Китай, Япония, империя инков) воспринималась как находящаяся под непосредственным покровительством и прямым руководством солнечных божеств. Считалось, что египетский фараон, умирая, сливался со своим божественным отцом — солнцем; супруга критского царя считалась дочерью солнечного бога Гелиоса, а петух как символ солнца был гербом критских царей; хеттский царь называл себя «мое солнце»; китайский император, и только он, носил желтые одежды; японские императоры унаследовали священные символы своей власти (среди них главный — символизирующее солнце шаманское зеркало) от божественной прародительницы императорской династии Аматерасу (имя которой означает «сияющая на небе», то есть опять-таки солнце). Солнце было символом вечного возрождения, а следовательно — бессмертия. Древнеегипетский рай находился, как считалось, в той розовой полосе, которая видна на небе при касании солнцем горизонта (египетское название рая *duat* близко к греческому *dysis* «закат солнца»). Наконец, форма пирамиды, как экспериментально доказано с помощью специальных съемок, имитирует расходящиеся лучи солнца низко над горизонтом.

Вечное повторение движения солнца вызвало восприятие светила как символа неизменного всемирного **закона** (вспомним египетские, хеттские, греческие, иранские и даже американские индейские гимны солнцу).

Известно, что во многих мифологических системах (греческой, кельтской, хурритской, шумерской, аккадской) речь шла о смене поколений богов, причем чем более древними были божества, тем более страшными и далекими от неба и света они казались. В целом, согласно мифологическим генеалогиям, наблюдалась смена «хтонических» (земных и подземных — от

греческого слова *khthon* «земля») божеств божествами «олимпийскими — небесными, светлыми, солнечными (подробнее см. в работах А. Ф. Лосева). Важно подчеркнуть, что традиционные **морально-правовые понятия** систематизировались уже в эпоху «светлых» богов, тогда как в эпоху богов «хтонических» люди еще воспринимали и себя, и самих богов как находящиеся, говоря словами Ф. Ницше, «по ту сторону добра и зла». Именно поэтому в более поздних, четко оформившихся мифологических системах символами **закона, порядка** выступают Небо, Солнце, Громовержец, карающие виновных, а более архаические божества (Змей-Дракон, Великая Мать) воспринимаются как воплощение беспорядка, хаоса (по словам известного фольклориста Я. В. Чеснова — «метафора внешнего мира», неупорядоченного и непредсказуемого), противостоящего порядку, космосу.

Однако иногда мы наблюдаем и случаи, не подпадающие под эту закономерность, так как мифология каждого народа состоит из множества разновременных, а нередко и гетерогенных компонентов. Так, например, славянская *Купала* (по происхождению — глубоко архаический и даже «архетипический» образ Великой Матери, повелительницы дикой природы) связана с такими образами света, как солнце и огонь, она вместе с Колядой воплощает годичный цикл, подпитываемый соответствующими обрядами в день летнего солнцестояния (начиная с дня Купалы солнце начинает снижаться на небе и уменьшаться в силе тепла, что требовало, как считалось, обрядовой «подкачки»).

Тяга человека к светилам и самому небу как культовым объектам объясняется не только важностью тепла для жизни и звезд для ориентации: первобытный человек, подверженный стрессу со всех сторон из-за постоянного ощущения нестабильности, угрозы «дикого хаоса» (непознанной природы), искал психологической опоры и для своих чувств, и для своего сознания. Такую опору он находил в небе — вспомним «вечное голубое Небо» как главное божество тюркской мифологии<sup>1</sup>, образ каменного небосвода у индоевропейцев и в Библии, наконец, японский образ императорского трона, «вечного как Небо и Земля», и несменяемой правящей династии. Не случайно германское обозначение камня (немецк. *Stein*, английск. *stone*) не раз сопоставляли, с одной стороны, с обозначением звезд (немецк. *Stern*, английск. *star*), а с другой стороны — с индоевропейским глагольным корнем *st-* «стоять» (эти корни, по всей вероятности, не родственны между собой, но вполне могли ассоциироваться в архаическом мифологическом сознании, которое воспринимало всякое созвучие не как случайное явление, а как свидетельство магической связи<sup>2</sup>).

Если небо воспринималось как неизменное («твердь»), то солнце — как символ постоянно повторяющегося движения и даже ежедневного рождения (в частности, в восприятии древних египтян и Гераклита, учение которого впитало некоторые египетские и иранские, а именно зороастрийские, черты). Но древнее сознание не противопоставляло небо и солнце, а скорее объединяло их. Так, есть основания предполагать, что корни, обозначающие в праиндоевропейском языке небо (*\*t'ev-* > *dev-*) и солнце (*sav-el-*, тот же корень, но с другим уменьшительным суффиксом — в хурритском названии божества солнца *Шав-ушк-а*) родственны между собой.

Нарождающееся **право** сначала, как и другие области человеческой жизни, неотделимо от мифологии и ритуала, а с другой стороны — воедино слитое с нарождающейся моралью. Между ранней моралью и неписанным «обычным» правом очень трудно провести сколь-нибудь четкую грань. Ритуал же выступает магическим средством упорядочения мира, превращения хаоса в космос (см. исследования В. М. Топорова и В. Тернера о семантике ритуала). Как известно, многие проявления человеческой культуры — например, театр, защита диссертации, суд — восходят в конечном счете именно к первобытному ритуалу. Ощущения человека, участвующего в коллективном действе, непередаваемы и неповторимы — это, с одной стороны, высвобождение энергии, с другой — эмоциональное слияние с коллективом. Через ритуал

<sup>1</sup> Этот образ очень древний: тюркское название божественного неба *kök* сопоставимо с эламо-касситским названием неба *da-gigi*, где *da-* — так называемый классный показатель, характеризующий отношение названия предмета к определенной тематической группе (нечто отдаленно напоминающее грамматический род в славянских и других индоевропейских языках).

<sup>2</sup> Древние египтяне считали атрибутом того или иного бога прежде всего то животное, название которого хоть отдаленно близко к имени этого бога.



— именно ощущения, возникающие при его осуществлении — передается чувственная информация, мистическое переживание. Хорошо известно, что в ответ на вопрос христианского священника о сущности японской народной («языческой») религии синто жрец этой религии ответил: «А мы танцуем». Поэтому одной из главных категорий названной религии является понятие *мацури* «праздник».

Как обычно, много ценных сведений о первобытных представлениях дает и каждый отдельный язык, и сравнительно-историческое исследование языков. Так, например, многоговорящим является родство латинских слов *ritus* «обряд», *ritualis* «обрядовый» с древнеиндийским словом *rta* (читается [*rita*]) «всемирный закон, которому подчиняются люди и боги». Для исследования восприятия древними греками противопоставления хаоса как порядка и космоса как беспорядка важно учитывать первоначальное значение соответствующих слов. *Хаос* — «зияние» как первоначальная бездна, родственное слово — *Харибда* в «Одиссее» (ср. также первобытное морское чудовище *Tiamat* в аккадской мифологии, имя которого родственно библейскому обозначению морской бездны *tehom*). *Космос* — «порядок», но одновременно и «украшение»: фактическая гармония для древнего грека неотделима от эстетического ее восприятия.

Таким образом, человек ощущал стабилизацию своей жизни, мыслей и чувств при наблюдении вечного неба, неизменно движущегося солнца и при ощущении ритуала, ритмизирующего и сакрализирующего повседневную жизнь.

К магическому ритуалу в конечном счете восходит и процедура следствия в случае совершения преступления. Если охоте предшествовал ритуал магической охоты, а браку — ритуал сакрального рака, то не удивительно, что и следственные действия в архаическом обществе не обходились без магии.

Современному человеку, специально не занимающемуся этнографией традиционных культур, даже трудно себе представить весь спектр методов воздействия (прежде всего психологического, но не в последнюю очередь и физического) мага-следователя и всего общества на свидетеля и тем более подозреваемого. Прежде всего это *клятва* (родственно слову *наклоняться* и напоминает о позе поклона, отсюда же и *проклятие*), *присяга* (родственно украинскому *сягати*, *досягати* и связано с прикосновением к священным или заклтым предметам), *рота* (языческая клятва в Киевской Руси, название которой родственно английскому *word*, немецкому *Wort*, латинскому *verbum* «слово»). Это также и различные виды *ордалий* (жестоких испытаний огнем, расплавленным металлом, водой, которым в разные времена и в различных обществах от Древнего Востока до европейского средневековья могли подвергаться не только подозреваемые, но и свидетели). Испытание предполагаемой ведьмы бросанием в воду в конце «просвещенного» XVIII века описано, например, в юмористической повести известного украинского писателя Г. Ф. Квитки-Основьяненко «Контотская ведьма». В Западной Европе последнее известное сожжение ведьмы датируют началом XIX века.

Методы воздействия **магического следствия** в архаических обществах ярче всего иллюстрируются этнографическими материалами Африки. Там во многих племенах и ранних государствах следствие, как известно, традиционно вел колдун. Для обнаружения преступника среди подозреваемых он предлагал, например, каждому в темном помещении прикоснуться к священному предмету (предварительно окрашенному меловым порошком или сухой краской, о чем не знали испытуемые). Затем священный предмет «называл» колдуну преступника: невиновные не боялись положить на предмет руку, виновный же не касался святыни (которая осматривалась колдуном после каждого посещения) и не оставлял на ней следа. Известно и происхождение выражения «на воре шапка горит»: согласно древневосточной легенде, жрец, расследовавший кражу, долго выступал перед общиной с речью о морали и вдруг, неожиданно вскочив со своего места, закричал «на воре шапка горит» — и виновный схватился за головной убор. Еще более жестокий метод в архаических обществах (например, на островах Тихого океана) состоял в том, что колдун кормил каждого подозреваемого заколдованной пищей и сообщал, что виновный до вечера умрет. Виновный же или отказывался принимать пищу и признавался, или ел ее и нередко умирал от психологических мучений, вызывавших телесные (соматические) реакции.

Архаические представления о праве и психологии сакрального права сохранились во многих, казалось бы, обыденных словах языка. Например, русское *обязанность*, украинское

*обов'язок* происходят от глагола *вязать* и первоначально означали, следовательно, некие пути, накладывавшиеся на человека в силу традиций общества или данного слова. Вспомним выражения *брачные узы* (представлявшиеся священными в результате ритуального освящения брака), *узы Гименея*. Сюда же и слова *союз, союзник*, отражающие архаическое побратимство (ценившееся выше брака и кровного родства) и договор племен в результате ритуализованной клятвы их вождей (известные примеры — из этнографии американских индейцев, получившей литературное описание, например, в романах Ф. Купера). Не случайно, согласно одной из распространенных и считающихся серьезными версий, древнее название славян *анты* происходит от монгольского слова *anda* «побратим» и предположительно отражает древние взаимоотношения каких-то соседствующих племен.

Очень объемным является японское обозначение обязанностей *giri*, которое считают одним из важнейших символов «японской души», национального характера. Буквальное значение этого слова состоит из двух компонентов — *gi* «справедливость, правильность», «отношения, узы» и *ri* «смысл, правда, справедливость, принцип, закон». Заметим, что здесь наличествует то же значение «узы», что и в русском слове *обязанность*, — вспомним выражения *связан обещанием, связан словом, связан клятвой*.

Огромное значение в архаических культурах (как, впрочем, и в современных — хотя и в несколько ослабленном виде) имеет ограничение свободы действия человека, получившее полинезийское название *табу*. Чаще всего это слово употребляют в упрощенном значении «запрет», однако этнографы подчеркивают, что у самих полинезийцев оно имеет более широкое значение — нечто священное. Несомненна близость архаического восприятия табу и понятия о законе, порядке, правильности и праве. Табу связаны с магическими силами, священными предметами, личностью вождя. Как известно, и законы, и мораль в традиционном обществе, основанном на мифологическом мировоззрении, существуют в форме религиозных предписаний.

Понятие *табу* соотносится с более широким понятием **предел**, существующим в любой культуре в разных формах и областях (вера, мораль, право и др.). В славянской языковой традиции это, например, *межа* (слово буквально означает «средняя» и родственно, например, латинскому *medium* «посредник»), в романской традиции латинского происхождения — *кордон* от слова *cordo* «веревка». Ритуальное установление пределов жилища, участка земли для отдельной семьи или рода, поселения и т. п. имело в древнем представлении, без преувеличения сказать, чрезвычайно большое значение.

Не меньшую роль играло и понятие **священного направления**. Исследователи индоевропейских древностей (Э. Бенвенист, В. В. Иванов, В. М. Топоров и др.) считают чуть ли не главной функцией индоевропейского священного царя именно определение с помощью ритуала «священных направлений», упорядочивающих пространство подобно тому, как упорядочивал (гармонизировал) его взмахами священного жезла этрусский жрец перед гаданием по полету птиц. Путь человека воспринимался в общем так же, как путь небесного светила. В дальневосточной традиции понятие пути, как известно, еще более объемно, чем в западной. Китайское *dao* — всемирный закон, которому подчиняются даже боги (отсюда корейское и японское *do* в названиях религиозных учений, школ боевых искусств и т. п.). Показательны такие японские термины, как *shinto* — японская традиционная религия «языческого типа» (буквально «путь богов» или «путь духов»), *kodo* — идея теократического японского государства (буквально «императорский путь»), *bushido* — самурайский кодекс чести (буквально «путь воина»).

Таким образом, архаический человек повседневно нуждался как в психологической опоре, позволяющей ощущать стабильность в непознанном и постоянно изменяющемся мире, так и в чудодейственных рычагах управления загадочным внешним миром. Такой опорой и таким рычагом становился, в частности, священный правитель, магически обеспечивавший незыблемость природных законов.

Статья поступила в редакцию 20.10.2007 г.

**Об авторах:**

**МОСЕНКИС Юрий Леонидович** — см. с. 12

**ЯКИМЕНКО Н. В.** — японист, кандидат филологических наук, главный редактор издательства «Альфа друк».

## Гипотезы

УДК 151.21: 151.31: 151.41: 151.81 + 81

Маловичко А. В., Козырский В. Г.

### МОГ ЛИ СОХРАНИТЬСЯ ЯЗЫК ПЕРВОБЫТНОГО ОХОТНИКА? (МОНОГЕНЕЗ ЯЗЫКА — III)

Приведены новые аргументы и нетривиальные иллюстративные примеры в пользу моногенеза языка.

*Ключевые слова:* языкознание, компаративистика, моногенез языка, ностратическая теория, хамитские языки, дивергенция языков.

В настоящее время палеоархеологи и палеогенетики могут уже сказать определенно: территория, на которой на протяжении последних двух миллионов лет существовало, которое называется человеком, научилось использовать палку и камень для добычи пищи, а позже обрабатывать этот камень, была территорией экваториальной Восточной Африки. Именно на этой территории было найдено значительное количество наиболее ранних артефактов эпохи нижнего палеолита.

Однако, к большому сожалению, наука о человеке никогда не пыталась решить проблему языка архантропа. Существовал ли вообще такой язык? И, если существовал, то в какую эпоху он мог появиться? И что он представлял собой? Был ли этот язык изобретением человека эпохи нижнего палеолита, или это изобретение более разумных людей верхнего палеолита? Разумеется, эта проблема давно волновала исследователей, которые, скорее всего, соглашались с теми лингвистами, которые категорически отрицали возможность восстановления хоть какой-нибудь лексики языка древнейшего охотника-архантропа. В настоящее время находится в силе теория появления языка (названного естественным звуковым), 100 тыс. лет назад, в эпоху верхнего палеолита [1]. (При чтении в ЛЭС [1] статьи о глоттогенезе, создается такое впечатление, что человек современного вида, т.е. *Homo sapiens sapiens*, появился вдруг на территории близкой к Европе и сразу же овладел естественным языком, в отличие, видимо, от неестественного языка, доставшегося неандертальцу, которого, как считают некоторые исследователи, вскоре полностью уничтожили).

Трудно представить себе, каким образом эти лингвисты представляют себе жизнь своих немых предков на протяжении более полутора миллиона лет (может быть и больше). Скорее всего они не задумываются над этой проблемой, мол, пусть над этим думают другие. И, наверное, среди них уже мало таких, кого бы интересовали такие глобальные проблемы. Занимаясь профессионально отдельными языками, они не представляют себе, что когда-то мог существовать единый язык, лексика которого, по мнению большинства, «естественно», не могла дожить до наших дней. И поэтому они не допускают мысли о необходимости поиска лексики такого языка. В результате доминирования такого мнения за проблему поиска первичного языка берутся представители других наук. Правда, лингвисты допускают существование в древности каких-то языков общения, но, как мы уже говорили выше, они полностью исключают возможность восстановления этих давно утерянных языков. В тридцатых годах французский лингвист Жан Вандриес, писал: «...Мысль о том, что путем сравнения существующих языков, можно восстановить первичный язык — химера» [2]. Эта мысль полностью выражает идею, которая, по-видимому, позволила лингвистам на пол века закрыть эту тему и забыть ее.

Нам представляется, что такая тупиковая ситуация в проблеме определения времени появления языка у человека, вызвана глобальной политизацией исторических наук в XX веке — ведь надо же было оправдать завоевания чужих территорий и претензии своих соотечественников на исключительность своей древней расы или нации. Для чего и были выделены «главные» языки, носители которых обучали «немых» и необразованных языкам и культуре. Речь идет и о претензиях германцев на превосходство, об англичанах, считавших жителей колоний недоразвитыми, и о других многочисленных завоевателях XV–XX веков, и т.д.

Некоторые авторитеты XX века считали (и сейчас считают), что еще 50–60 тысяч лет назад языка у человека не было. Однако, в решении проблемы возникновения и истории языка, к счастью, есть несколько исключений. Мы имеем в виду выдающуюся работу В.М.Иллич-Свитыча [3], работы М.Сводеша [4], С.А.Старостина [5], А.С.Мельничука [6], Ю.Л.Мосенкиса и др. Правда, работы этих исследователей чисто лингвистические, поэтому проблема территории и времени появления языка у человека, в них не рассматривалась. Но работы этих исследователей могут служить отправной точкой для поиска первоначального, единого языка, территории его появления и формирования, в существовании которого некоторые ученые уже не сомневаются (благодаря работам генетиков).

В настоящей работе мы приводим аргументы в пользу существования по сей день лексики такого языка. Самое интересное то, что эта одинаковая по форме лексика, хоть и в очень небольшом количестве, сохранилась в большинстве проверенных нами современных языков, носители которых в настоящее время живут в Африке, Евразии и в Северной Америке. Как и следовало ожидать, в этих языках эта лексика «разбросана» случайным образом, что говорит о том, что мы имеем дело с системой, подчиняющейся статистическим законам.

Мы пока не имеем возможности проверить лексику языков Центральной и Южной Америки. И вообще, мы смогли проверить искомую лексику лишь в очень малой части современных языков, примерно в 2 % от их общего количества.

Настоящая работа является продолжением наших предыдущих работ, в которых мы выдвигаем гипотезу, согласно которой, уже в эпоху нижнего палеолита у архантропа существовал примитивный язык, состоявший из 2–3 десятков слов (кроме названий диких животных и растений). Такой язык мы назвали «единообразным» [7, 8, 9]. Но в этих работах рассмотренная лексика еще не была нами систематизирована, поскольку мы окончательно не определились, какая лексика могла и должна была сохраниться до нашего времени в большинстве языков. В настоящей работе мы представляем найденные нами формы для предлагаемого нами 22-х словного списка, который, по нашему мнению, представляет древнейшие формы «единообразного» языка первобытного охотника.

Как же можно объяснить это явление сохранения древнейшей лексики, «дожившей» до нашего времени? Ответ на вопрос: действительно ли какая-то лексика «смогла дожить» до наших дней, должен дать список, в котором мы представляем результаты нашего исследовательского поиска.

Если наши наблюдения и выводы верны, то возникает главный вопрос: разве нельзя было уже давно предположить, что, занимаясь производством каменных орудий или рожая и воспитывая детей (что делают и животные) на протяжении нескольких сот тысяч лет на территории Африки, человек не смог бы обойтись без общения с себе подобными с помощью звуковых сигналов, совокупность которых, без сомнения, можно назвать языком. Все это говорит о том, что те, кто прогнозировал отсутствие древнейшей лексики в современных языках, наверное, никогда не занимался поиском древнейших лексических форм.

Хотим обратить внимание читателей на работы группы московских лингвистов, объединенных в проекте «Вавилонская Башня», которой руководил С.А.Старостин.

По словам руководителя проекта, конечной целью проекта был ответ на вопрос: на каком языке разговаривали Адам и Ева? Группа, которая начала работу, еще в семидесятых годах (на самом деле С.А.Старостин долгое время работал один и большую часть исследовательских работ осуществил сам), восстановила (реконструировала) праформы языков нескольких языковых семей, в основном, сино-кавказской макросемьи и алтайской семьи [10, 11, 5]. Обработывалась, в основном, лексика 100-словного списка М.Сводеша [5,12].

Мы пришли в своих поисках к несколько иной методике. Как стало нам известно позже, мы (сами того не зная), применили «метод массового сравнения» (по-англ. mass comparison, в более поздних работах — multilateral comparison, «многостороннее сравнение») американского лингвиста Джозефа Гринберга. «Этот метод заключается в том, чтобы сравнить как можно большее число слов из как можно большего числа языков (не проводя этимологического анализа и не устанавливая регулярных фонетических соответствий) — чем больше между языками

похожих слов, тем ближе их родство. Действительно, случайное совпадение большого количества лексики между неродственными языками маловероятно...» [12]. Применение нами этого метода оправдывает отказ от проверки регулярных фонетических соответствий — Дж. Гринберг тоже не проверял регулярные фонетические соответствия, поскольку считал, что со временем они затемняются и для доказательства дальнего родства непригодны. То есть, если в разных современных языках существует лексика, подобная по форме и, разумеется, по значению, то такая лексика может говорить только об одном: сравниваемые языки когда-то были близки, то есть, они являются генетическими родственниками.

Наши исследования отличаются несколькими моментами от предыдущих:

1) В отличие от существующих теорий происхождения языка у человека, мы считаем, что язык не мог появиться вне территории Африки. Эпоха верхнего палеолита тоже не могла быть эпохой появления языка — для этого надо было бы представить себе, что создатели каменной индустрии были на протяжении более чем 1 миллиона лет (может быть и больше) немymi. Исходя из этого предположения, мы считаем, что необходимо начинать исследования появления наидревнейшей лексики человека с африканских языков. И, поскольку нам доступны словари лишь нескольких языков Африки (количество африканских языков, по Дж. Гринбергу, составляет около восьмисот), мы начали наши поиски с этих нескольких языков Экваториальной Восточной и Западной Африки. Разумеется, мы воспользовались материалом, который опубликовал Дж. Гринберг в книге [13].

2) Как было сказано выше, своей заслугой мы считаем составление и проверку, предложенного нами 22-словного списка, одинаковые формы которого сохранились во многих языках. Некоторых слов из этого списка нет даже в 100-словном списке базисной лексики М. Сводеша, не говоря о более коротких списках других исследователей. Слова нашего списка, которых нет в списках других исследователей: 'хватать' (grab, snatch), 'резать' (cut), 'нож' (knife), 'бить' (beat), 'ребенок' (child), 'гусь' (goose) и 'каrp' (carp).

3) Появление такого огромного количества современных языков, мы объясняем дивергенцией «единообразного» языка не только на территории Африки, но, в основном, на территории Евразии: к лексике «единообразного» языка добавлялась собственная лексика, «изобретенная» в каждой отдельной группе древних охотников, которая начинала жить изолированно на какой-то новой территории (в основном, Евразии).

4) В результате поисков мы обнаружили факты, которые подтверждают предложенную нами гипотезу распространения «единообразного» языка из Африки: некоторые слова, реконструированной С.А.Старостиным общеалтайской лексики, имеют поразительное сходство с соответствующей лексикой африканских языков, и не только семито-хамитских, но и языков банту и других. Например: 'я' — Lingala — na, Swahili — ni, Looma (Mande) — na, Hausa — ni. Соответствующая этому слову общеалтайская реконструкция, полученная С.А.Старостиным (обозначаем ее так: St и номер реконструкции в [5]): St 559 \*na, эта форма встречается в монгольском na-, корейском — na и во многих других языках; Второе, очень важное слово, это слово 'язык': Hausa — halše, Fazoglo (группа Berta) — halad, Ingassana — kalat, Nuba (Восточно Суданские языки) — kalat — St 422 \*k'aliV — 'язык'. (Такую же форму для этого слова получил и И.М.Иллич-Свитыч в [3]: И-Св. № 221, k'ä/И/ä — 'язык'). Третье важнейшее слово это 'огонь': Swahili — moto, Hausa — wuta, Namvezi (Bantu) mwoto — St 81\*öt'V — 'огонь'. И-Св. № 343 \*qoti 'зажигать, огонь'. (Остальные примеры представлены в таблице).

Эта информация подтверждает существующую в настоящее время теорию расселения архантропа по Евразии, свою версию которой, академик А.П.Деревянко, опубликовал в работе [14]. Это три основных направления первоначального движения за пределы территории Африки: на север, в сторону Кавказского хребта, на восток, в сторону Индостана, и на северо-восток, в сторону Памира и Алтая. Исследования дивергенции «единообразного» языка, очевидно, могли бы детализировать расселение человека по континентам.

5) По-видимому, надо согласиться со следующим суждением: лексика «единообразного» языка представляет собой праформы того древнего языка, который надеются восстановить компаративисты — классики.

6) Поскольку язык «возник» в Африке, то процент сходной лексики в африканских языках должен быть выше, чем в евразийских, в которых он также должен быть выше, чем в «далеких» американских. Кроме того, мы предполагаем, что при сохранении древнейшей лексики и ее дивергенции и распространении должны действовать (выполняться) статистические законы.

В книге Дж. Гринберга [13], выделено 6 языковых макросемей Африки: Нигер-Конго, Афразийская (та, которая у нас называется Семито-Хамитской языковой семьей Ностратической макросемьи), Койсанская, Чари-Нильская, Нило-Сахарская и Нигер-Кордофанская. В книге С.А. Старостина и С.А. Бурлак [13], несколько иное разделение африканских языковых макросемей: Афразийская (Afraz), Койсанская (Бушмено-Готтентотская, Kois.), Нило-Сахарская (N-Sah) и Конго-Кордофанская (K-Kord., в эту макросемью, авторы включили языки Нигер-Конго и языки Банту). Поскольку вторая классификация составлена намного позже первой, то мы будем придерживаться второй классификации. К тому же перечень языков в ней достаточно полный. Однако до сих пор сохраняется путаница в разных классификациях языков, что приводит к сложностям определения принадлежности языков к той или иной африканской языковой семье. Из-за того, что в этой работе нам, главным образом, требуется продемонстрировать факты принадлежности форм лексики к каким-то языкам, мы не будем придирчиво определять эту принадлежность, а будем писать название языка и форму данного слова в этом языке (мы приводим тут формы только 16 слов из нашего 22-словного списка.):

1. 'Я'. K-Kord.: Tegali, Rashdad, Moreb, Otoro, Kawama ŋi; Tumale ŋgi; Eliri aŋi, ŋi; Looma na; Swahili ni, mimi; Luganda n-, nze; Lingala ngai (na); Ruanda n-; Afraz.: Chad: Hausa ni; Cushitic: Somali aniga; Амхар. əne; Efiop. ana; Bask. ni, neu; Nivh. ni, нь, njah; Др. кит. \*ŋa; Тибет. nga Общеалтайские праформы (из книги С.А. Старостина): St.559\*na, (и St. 36\*bā). Ural. Fin. en, Hung. mina. Dravid. Tamil. Nān. Алеут. –ŋ; Юкагирский -ŋa; Эскалеутский, Инук –ŋa. Amerind.: Wintu: ni; Kvakiutl nu.
2. 'Язык'. N-Sah: Fazoglo halad; Ingasana kalat; Sillok, Malkan kula; Tornazi unkala; West. Kordofan kuldaŋ; Afraz.: Chad: Hausa halše, harše; Centr. Chad: kki/\ /N'g/r; Ностратическая праформа в [3]: \*k'ā/ŋ/ā. Общеалтайская праформа St 422\*k'āliV: Тюрк. \*kälä; Монг. \*kele; Тунг-Маньчж. \*xilŋü. Ural. Fin. kieli; Saam. käll; Udmurt k'il. Nivh. hilx. Na-Dene: Hayda khilqa. Amerind. Kvakiutl k'l-m; Wintu tahal.
3. 'Огонь'. K-Kord. Bantu: Swahili moto; Namvezi mwoto; Shona moto; Malinke ta. N-Sah.: Koma wutti; Uduk ot; Fur uto, udu; Chad. Hausa wuta. Общеалтайская праформа St 81 \*ōt'V: Тюрк. \*ōt. Такая же праформа есть в некоторых И-Е языках: Urdu atiš; Pers. āteš. В [3] есть такая праформа: 343 \*qot'i 'зажигать, огонь'; Dravid: Ot/\ 'разжигать'.
4. 'Гореть'. Afraz.: Hausa kona. Общеалт. St. 256 \*k'uŋV – 'гореть'. Тюрк. \*küñ; Монг. \*küñ-küni-; Тунг-Маньч. \*хун (gV). Чук.-Камч.: Чукот. kəŋu-et; Коряк. qanGaqaŋ; Юкагирский kīniq; Алеутский qīŋi-. На-Дене: Naida k'ina – 'горячий'; Tlingit kan (qaŋ); Chipevian k'an, khun – 'огонь'; Navaho k'āNŋ, khoN – 'огонь'.
5. 'Глаз'. K-Kord. Bulom nyeny; Malinke, Dan nya; Susu nia; Nafana nye(ne); Ibo anya; Abure enyi; Efik enyin; Mandinke ŋaa. Гр. Манде nia, nya, и т.д. N-Sah. Dinka nyin; Ogba ènyà. Эфиоп. ain. Общеалтайская праформа St 21 \*nia: Монг. \*nidün; Тунг-Маньч. ŋiā-sa. Nivh. njax. Na-Dene: Mattole nā-, nāk.
6. 'Видеть' ('Смотреть'). Hausa gain; N-Sah. Nub. go:n, Longarim gain, gini, gu:nye; Urhobo – look. Драв. Тамил. kān. Китайск. kan; Восточно-кавказск. языки: Чеченск. gan – 'видеть'.
7. 'Резать'. Есть две формы: первая, с основой kata, и вторая — праформа в книге В.М.Иллич-Свитыча [3] № 196 k'ācā 'резать'. Рассмотрим первую форму: Афр.языки: Swahili, Lingala kata; Hausa gatari-'топор'; Ural: Fin. leikata. Kartv. k'odva; Тагалск. katayin. Существует такая форма и в И-Е, восточных языках.
8. 'Нож'. Удивительно сходство между формами африканских слов языков Банту и формами языков всех семей ностратических языков: Swahili kisu, kijisu; Luganda ekiso. Прафор-

- ма из [3]: № 196 k'äcä 'резать': Ural.: Марийский (горный) kəzə; (восточн.) küzö; Угорск.: Венгер. kés; Мансийский (вост.) käsəj; (сев.) kasaj.
9. 'Хватать'. У В.М. Иллич-Свитыча № 190 \*k'aba/k'ap'a. Мы думаем, что в африканских языках: Swahili kama; Kushit: Saho kab; Galla qab; Chad: \*gob: Hausa kama. N.-Sah.: Ogba kra; Ural: Fin. Kaapata, Hung. elkar. Общеалтайская праформа: St 318 \*k'ap'V: Тюрк. \*кар; Монг. \*kab-la; Тунг.-Маньч. \*хар-ki-. Тагальский kapitan. Kartv. харangi-'капкан'.
10. 'Знать'. Форма этого слова, которая есть в словаре [3], удивительно устойчива во времени: № 42 \*c'ina, № 163 \*kEN/. К.-Kord.: Mande koni, koin, kwen. Afraz.: Hausa sani, shina, sen. Kartv. goneba, codna, snoba. В И-Е языках: Urdu dzānnā; Lat. conoscere; Engl. Know. Славянские и балтийские формы тоже относятся сюда же.
11. 'Собака'. Из Афр. форм, только чадские: Gamergu kene; Jegu kān. Общеалтайская праформа: St 548 \*kaŋV. В [3]: \*K'ujnA. Ural: Udmurt kyjon; Komi koin. В Kartv. dzu-kna 'сука'. В И-Е языках такие же формы, кроме славянских. Кит. quan. Nivh. kan (qan). Amerind.: Haida xa.
12. 'Рот'. Hausa baki; Общеалтайская праформа: St 189 \*ak'V. Kart. bage-'губа'. И-Е: Urdu bālak. Ital. bocca. Нахск. бага. Amerind: Nutka ak-sul.
13. 'Рыба'. К.-Kord.: Looma kali (арх.); Chad. Somali kaluunka. Общеалтайская праформа: St 362 \*k'olV. В [3] № 155 \*kal/. Ural: Fin. kala; Hung. hal. Kart. k'almaxi-'форель'. Енисейские: kol-'язь', kolgit-'стерлядь'. Birman.: sholmounga-'кета', sholeman-'лосось'. Nivh. k'alm-'кит'. Chukot. Kalal - 'горбуша'.
14. 'Ребенок'. В работе [3], № 32 \*b/ɾ/. Kartv. bere. В Арамейском bar-'сын'. Общеалтайская праформа: St 314 \*baldV. В Нахск. ber; Мы считаем, что из этих языков в Lat. оказалось ruet, а в балтийских bernas.
15. 'Гусь'. В большинстве языков, которые мы рассматривали, существуют две формы для этого слова: форма с основой bat, и форма, совпадающая с общеалтайской праформой: St 338 \*gasa 'птица', 'журавль'.
16. 'Карп'. Именно в такой форме karp, это слово существует в очень многих языках Евразии и Африки. Это явление, так же как и название гуся, вызывает удивление, и пока не поддается объяснению.

Несмотря на несовершенство списка (проверено не больше 2% существующих в настоящее время, языков, и, конечно же, наиболее доступных), мы все же хотим сделать несколько выводов:

1. Нельзя не заметить, что в общеалтайской лексике [5], существуют две реконструированные праформы одинакового значения для нескольких базисных слов. Одна из этих праформ имеет удивительное сходство со словами, такого же значения африканских языков. Например:
- 'я'. В африканских языках следующие формы: ni, na, и др. — общеалтайская праформа: \*na;
  - 'язык'. В афр. яз. формы: kalat, halad, unkala, kula — общеалт. праформа: \*k'aliV;
  - 'огонь'. Афр. формы: moto, uto, wuta, ot, ito — общеалт. праформа: \*ot'V;
  - 'гореть'. Афр. формы: kona — общеалт.: \*kuŋV;
  - 'глаз'. Афр. формы: nya, nia — общеалт.: \*nia;
  - 'хватать'. Афр. формы: kama, kamata — общеалт.: \*k'ap'V;
  - 'собака'. Афр. формы: kene, kān (правда, это формы ностр. языков, которые должны иметь общие корни с алтайскими; в зап. кушитских: \*kjn.) — общеалт. \*kaŋV;
  - 'рыба'. Афр. формы: kali, kaluunka — общеалт. \*k'olV;
  - 'рот'. Афр. формы: ag, dag — общеалт. \*ak'V;
  - 'карп' (рыба). В африк. языках: karp — в уйгур., алтайск. и тувин.- karp.

2. Как мы уже говорили выше, нельзя также не заметить довольно существенное отличие индоевропейской лексики от лексики остальных языков. Правда, такое отличие не во всей лексике, а только в некоторой (в некоторых индоевропейских языках неизменными остались формы для слов 'собака' и 'рыба'). Причем, это отличие распространяется и на алтайскую лексику, которая имеет две формы. Например, во многих языках форма для слова 'глаз' — ni, nia, а для И-Е языков (и в алтайских языках, см. [3]) характерна форма oko. А в некоторых языках,

которые можно назвать «пограничными», существуют две формы («пограничными» мы называем, например, такие языки, как урду, афганский, которые, по нашему мнению, живут на границе «двух миров» — одного, в котором преобладают восточноазиатские языки, и другого, в котором преобладают ностратические и некоторые другие африканские языки).

Вообще говоря, базисная лексика рассмотренных индоевропейских языков не дает основания утверждать, что эта лексика близка друг к другу. И не только при сравнении форм нашего списка. Это говорит о том, что проблема родства между собой индоевропейских языков далека от решения. (Необходимо учесть, что базисная лексика, общая для этих языков, подобна той же общеалтайской [15]).

3. Сохранившаяся до нашего времени лексика, по-видимому, «разбросана» случайным образом во всех проверенных нами языках. Причем, в первом приближении, можно сказать, что количество слов, сохранившихся в отдельных языках, обратно пропорционально расстоянию между территорией Восточной Африки и территорией проживания современных носителей этих языков.

4. Если принять предлагаемую гипотезу о едином генезисе древнейшей лексики, то придется пересмотреть статус так называемых изолированных языков. В качестве примера можно привести нивхский язык, который считается изолированным.

Первый из этих выводов может свидетельствовать о направлении движения первой миграционной волны палеолитических охотников. Это движение (мы бы хотели бы заменить термин «миграция» на «первоначальное расселение») направлено через территорию современного Афганистана, Таджикистана, Узбекистана и Казахстана, в сторону Алтая. По нашему мнению, участники второй миграционной волны имели лексику второго типа, которую условно можно назвать индоевропейско-алтайской.

Мы полагаем, что можно связать участников второй миграционной волны с выходом из Африки *Homo sapiens*, у которого был язык, по нашему мнению, близкий к праиндоевропейскому, — сравните формы слов: ‘я’, ‘язык’, ‘огонь’ и др. в индоевропейско-алтайских и некоторых африканских языках (me, mi; lis, les; rog, rug и т.д.) и в ряде других языков (ni, ne; kil; ota). Следует заметить, что слова ‘собака’, ‘рыба’, ‘рот’, ‘карп’ и ‘хватать’, ‘кора’ остались одинаковыми для обоих потоков мигрантов из Африки. Мы, конечно, не исключаем существование каких-то других языков с другой базисной лексикой, однако, сейчас говорить об этом, по-видимому, рано.

В заключении мы хотим сказать несколько слов о времени появления языка.

Не имея возможности самим охватить весь материал, и по археологии и по антропологии, мы воспользовались книгой американского антрополога, Стивена Оппенгеймера, «Изгнание из Эдема» [16]. Мы не будем касаться проблемы увеличения (или уменьшения) объема мозга у человека, что является для антропологов аргументом, поясняющим появления языка у человека. Просто приводим три цитаты из этой книги. Со стр.48: «Мне кажется, что именно дар речи был тем уникальным навыком, обладателями которого 2,5 млн. лет тому назад стали родственные виды *Homo* и *Paranthropus*, что и позволило им в самом тесном сотрудничестве друг с другом выжить во время засушливых циклов плейстоценовой ледниковой эпохи и тем самым обеспечить дальнейший рост и развитие мозга». На стр. 49: «... вполне вероятно, что еще более 2,5 млн. лет назад мы обладали способностью общаться при помощи неких знаков, что способствовало увеличению объема нашего мозга, и что наш мозг рос и развивался до некоторого порогового уровня, пока мы... внезапно не обнаружили, что можем разговаривать друг с другом». Стр. 54: «Согласно гипотезе Болдуина, эти атрибуты (подъязычная кость, увеличение грудного отдела спинного мозга и увеличение щели для подъязычного нерва), указывают, что предок неандертальцев (как и наш собственный предок), *Homo heidelbergensis*, еще свыше 500 тыс. лет назад обладал даром членораздельной речи».

### Литература:

1. Лингвистический Энциклопедический Словарь (ЛЭС). — М., 1990. — С. 108.



2. Вандриес Ж. Язык. — М. 1937.
3. Иллич-Свитыч В.М. Опыт сравнения нестратических языков. (ОСНЯ). Т.1. — М., 1971.
4. Сводеш М. Лексические связи языков Америки и Евразии. // Этимология 64. — М., 1965.
5. Старостин С.А. Алтайская проблема и происхождение японского языка. — М., 1991.
6. Мельничук А. С. О всеобщем родстве языков мира. // Вопросы языкознания. — 1991. — № 2-3.
7. Козырський В., Маловічко О. Досвід дослідження моногенезу мов. // Мова та Історія. — 2005. — Вип. 85.
8. Маловичко А.В., Козырский В.Г. Происхождение человека и моногенез языка. // Соционика, ментология и психология личности. — 2005. — № 6.
9. Маловичко А.В., Козырский В.Г. Моногенез языка. // Происхождение языка и культуры: древняя история человечества. — Т. 1. — 2007. — № 1.
10. Старостин С.А. Реконструкция древнекитайской фонологической системы. — М., 1989.
11. Старостин С.А. Праенисейская реконструкция и внешние связи енисейских языков. // Кетский сборник. — Л., 1995.
12. Бурлак С. А., Старостин С. А. Сравнительно-Историческое языкознание. М., 2005.
13. Greenberg J. H. The Languages of Africa. Bloomington, Indiana. 1963.
14. Деревянко А. П. Древнейшие миграции человека в Евразии и проблема формирования верхнего палеолита. // Археология, этнография и антропология Евразии. — 2005. — 2 (22).
15. Козырський В., Маловічко О. Про алтайську лексику в германських мовах. // Вісник Київського національного Університету ім. Т.Шевченка. Східні мови та література. — 2006. — № 11.
16. Оппенгеймер С. Изгнание из Эдема. М., ЕКСМО, 2004.
17. Мосенкіс Ю. Л. Теоретичні аспекти поглибленого діахронічного дослідження основної лексики. — К.; АТ „ВПОЛ” ВП „Перше вересня”, 1997.
18. Мосенкіс Ю.Л. Общемировой праязык: история вопроса и постановка проблемы. // Происхождение языка и культуры: древняя история человечества. — 2007. — № 1. — С. 5–13.
19. Мосенкіс Ю.Л. Общемировой праязык: теоретические основания реконструкции. // Происхождение языка и культуры: древняя история человечества. — 2007. — № 2. — С. 5–9.
20. Trombetti A. Elementi di glottologia. — Bologna, 1923.

Статья поступила в редакцию 11.09.2007 г.

### Об авторах:

**МАЛОВИЧКО Александр Викторович** — кандидат физико-математических наук, академик УАННП, зав. лабораторией технического лица при КПИ, председатель семинара «Язык и история».

**КОЗЫРСКИЙ Владимир Глебович** — кандидат физико-математических наук, старший научный сотрудник ИТФ НАН Украины.

## Происхождение интеллекта

УДК 338.2+314

Казначеев В. П., Трофимов А. В.

### ДИСТАНТНО-ИНФОРМАЦИОННЫЕ ВЗАИМОДЕЙСТВИЯ МЕЖДУ ЛЮДЬМИ КАК КОСМОФИЗИЧЕСКИЙ ИНДИКАТОР ЭВОЛЮЦИИ ИНТЕЛЛЕКТА НА ЗЕМЛЕ

**Космопланетарная антропоэкология: фактический и аналитический материал**

*Международный НИИ космической антропоэкологии (МНИИКА)  
630117, Россия, г. Новосибирск, ул. Акад. Тимакова, 2*

Описаны результаты экспериментов по дистантно-информационным взаимодействиям между людьми на расстоянии нескольких тысяч километров (Новосибирск, Диксон, центральная Россия, Западная Европа, США, Канада). В ряде экспериментов на Крайнем Севере выявлены феномены «дистанционно-временного опережения» — получения перцепиентами передаваемой информации за несколько часов или дней до ее фактической трансляции. Получены данные о зависимости эффективности приема передаваемой информации от космической ситуации в пренатальный период развития головного мозга, а также от даты рождения участника эксперимента.

*Ключевые слова:* интеллект, дистантно-информационные взаимодействия, пространственно-временной континуум, космопланетарный феномен, трансперсональные взаимодействия.

Человечеством накоплено много данных, подтверждающих возможность передачи мысленных образов на расстоянии. Классическим естествознанием они, как правило, отвергаются из-за невозможности найти им объяснение. На наш взгляд, сложившаяся научная парадигма не является адекватной. Требуется фундаментальный пересмотр представлений о методах наблюдения и анализа психофизических явлений.

Может оказаться, что сознание способно не только извлекать информацию, но и приносить ее в окружающую среду. В этом случае мы вправе рассматривать неустойчивые явления дистантно-информационных коммуникаций, во многом зависящие от производных по времени, в ранге важнейших, хотя и слабых экологических связей, отражающих интеллект человека как космопланетарный феномен.

В мировой литературе последних десятилетий широко обсуждаются гипотезы и методики дистанционной перцепции, изучается возможность получения информации из отдаленных, за тысячи километров географических пунктов без использования традиционных технических средств [1].

R. Targ и H. Puthoff [32] предложили методику описания удаленной, случайно выбираемой мишени, где находится человек, с которым у перцепиента отсутствует обычная сенсорная связь по оптическим, звуковым и другим каналам. В экспериментах широко используется полифонический образный мир, зафиксированный на слайдах, содержание которых достоверно воспроизводится на больших расстояниях сенсорно разобщенным перцепиентом [31].

Эта методика получила подтверждение в ряде работ [Dunne B., Bisaha J., 1979]. Отмечены тенденция к более четкому восприятию «эстетических» аспектов по сравнению с «аналитическими» деталями и возможность опережающего восприятия (за несколько часов до выбора объекта передачи), предполагающая доступ сознания перцепиента к пространственно-временным структурам, отличающимся от тех, в которых сознание находится в настоящее время [21]. M. Ullman, S. Krippner, A. Vanghan [1973], используя перцепцию в условиях сенсорного торможения, а также C. Honorton [24] и W. Brand [22] доказали роль эмоциональной стимуляции и личного интереса испытуемых к поставленной задаче.

С использованием современных методов математической обработки было показано, что информация об удаленных мишенях возникает у перцепиентов не случайно [28, 29, Solfviv G. et al., 1978]. Предложена методика независимой экспертной оценки результатов (для исключения возможности получения сенсорных «подсказок») [27], разработаны способы, использующие двоичный алфавит дескрипторов (мишень/перцепция) и оценку отношения сигнал/шум в процессе передачи информации; субъективно-описательный подход заменяется опознаванием заданных и впоследствии ранжируемых элементов полученной информации [25, 26].

Многообразны попытки теоретического обоснования энергоинформационных взаимодействий. Мы отметим лишь некоторые из них. Сформулирована гипотеза о волновой природе психологического кодирования на основе нейро-голографических и квантовомеханических механизмов [Westlake B. et al., 1975], показывающая возможность одновременного узнавания и мгновенной актуализации прошлого опыта. В. П. Злоказов, В. Н. Пушкин, Э. Д. Шевчик [1978], считая, что формы живых и неживых объектов и образы их восприятия обладают едиными физическими свойствами волновых (полевых) структур, сформулировали гипотезу о дистанционном взаимодействии форм и биофизических структур психических образов, вынесенных за пределы организма.

Свободное пространственное перемещение таких образов может, по мнению авторов, восприниматься структурами коры головного мозга при условии, что они являются «решетчатой дипольной антенной» [Birbaumer N., 1990; Gevins A., 1979], способной синхронизировать биопотенциальные поля и генерировать пакеты «психосолиitonных» волн, обладающих большой устойчивостью и способностью распространяться на сверхдальние расстояния.

Нейтринно-фотонная гипотеза Б. И. Исакова исходит из того, что волновой пакет, распространяясь в пространстве, как бы «размывается» из солитона с образованием слабых «пред- и постсигналов», постепенно расходящихся друг от друга, обосновывая, таким образом, возможность получения предсигналов об удаленных событиях с опережением по времени. Н. Н. Охатрин [1988] и В. П. Фролов [1988] в основе биоэнергетики и переноса информации при «дальней связи» видят лептонный газ и резонансно-возбужденные состояния лептонов. В. В. Налимов [1984] континуальное интуитивное мышление человека считает составляющей информационного поля планеты [Bohm D., 1977]. И. П. Шмелев [1980] развивает гипотезу о голографическом характере информационного поля, рассматривая мир как глобальную динамическую дуплекс-сферу, своеобразное стационарное поле и «нереализованную мысль». Дуплекс-сфера как поле информации, по его мнению, находится в сингулярном состоянии на всех стадиях эволюции космической системы, при этом будущее, прошлое и настоящее существуют всегда «теперь». Выдающийся русский астроном Н. А. Козырев [20] считал, что время несет информацию о событиях, которая может быть передана различным, в том числе живым, системам на сверхдальние расстояния.

Все большее внимание уделяется оценке условий, влияющих на эффективность дистанционных коммуникаций. Проведены эксперименты по воспроизведению «тарговских картин» и регистрации в момент восприятия световых вспышек на электроэнцефалограмме у дистантно отдаленных испытуемых в электрически экранированной комнате [33]. Показана значительная связь между опытом дистанционного восприятия и активностью геомагнитного поля (ГМП): наиболее успешным этот опыт оказывается и периоды низкой активности ГМП [23].

В литературе приводится много других данных о дистантно-информационных взаимодействиях и научных версий с попыткой их интерпретации. Не ставя задачи критического анализа физической сущности приведенных гипотез и их корректности, мы посчитали, что некоторые теоретические положения могут быть развиты и экспериментально проверены в ходе серии глобальных экспериментов (рис. 1).

Впервые в истории мировой науки осуществлено два глобальных эксперимента: в декабре 1991 г. эксперимент «Полярный круг», когда передача образов (10 сеансов) проводилась из заполярного поселка Диксон, а прием — в различных точках СНГ, и в июне 1993 г. эксперимент «Знамя мира», в котором образная трансляция осуществлялась из Новосибирска и Диксо-

на (4 сеанса), а прием — в различных географических пунктах Европы, Азии и Америки, всего в 12 странах.

Цель экспериментальных работ — изучение информационного поля Земли как живого космофизического интеллектуального пространства в процессе дистантно-образных коммуникаций между людьми в различных регионах планеты.

### Задачи

1. Оценка условий устойчивого воспроизведения дистантно-информационных коммуникаций между людьми с учетом космической ситуации в момент исследований и в период пренатального развития головного мозга участников эксперимента (поиск интеллектуально-космофизической комплементарности).
2. Изучение региональных особенностей дистантно-информационных коммуникаций между людьми, обусловленных гелиогеофизической средой.
3. Изучение роли телекоммуникационных средств и моделируемого многомерного пространства в формировании информационного поля Земли.



Рис. 1. Глобальная сеть дистантно-образной коммуникации.

1 — пункты приема-передачи дистантно-образной информации; 2 — Новосибирск; 3 — зоны устойчивого приема передаваемой информации.

### Методы и средства исследования

Закономерности информационного пространства планеты исследовались с использованием метода синхронной оценки дистантно-образных коммуникаций между людьми, находящимися в различных географических точках [10].

Методика предусматривала свободно-принудительный выбор образа в сочетании со свободной формой ответа испытуемых (методика J. Rhine [1970] в модификации А. В. Трофимова [1990]).

Для определения влияния космических факторов на результат дистантно-образных коммуникаций был использован метод прогнозирования и оценки функциональной зависимости организма человека от гелиогеофизической среды пренатального периода [Казначеев В. П. и др., 1992] на основе базы данных по семи гелиогеофизическим параметрам глубиной 70 лет и компьютерной программы «Гелиос».

В процессе передачи образной информации, образующей интеллектуальный фрактал, в экспериментах использованы оригинальная гипогеомагнитная установка, ослабляющая магнитное поле Земли примерно в 600 раз, технология раскрытия интеллектуальных и психоэмоциональных резервов человека в гипогеомагнитной среде [15], а также металлические зеркала, сконструированные в МНИИКА по идеям Н. А. Козырева, и технология психофизического развития личности в многомерном «зеркальном» пространстве [Казначеев В. П. и др., 1992].

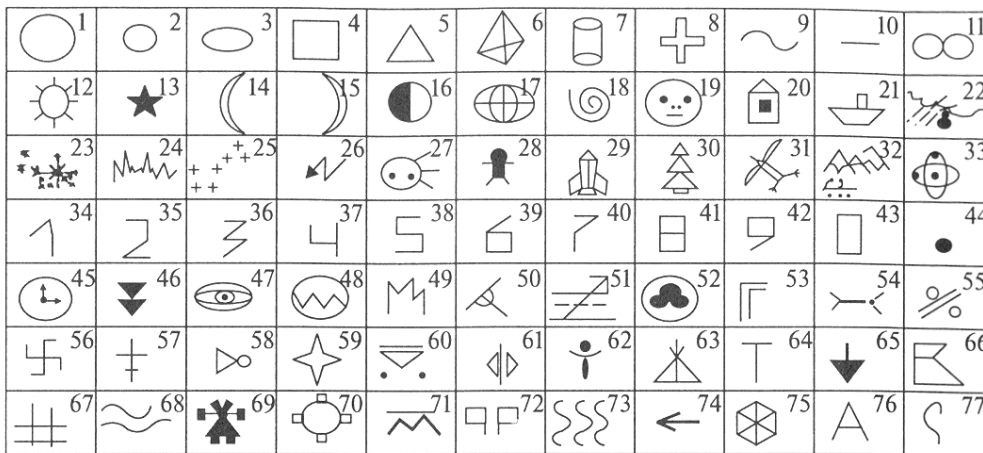
В экспериментальном исследовании «Полярный круг» при образной передаче применена лазерная установка (ЛГН-Ш), луч которой ориентировался на конкретный объект полярного небосвода [Трофимов А. В., 1991], и использован принцип «затемненного» лазерного луча [Казначеев В. П., 1991].

**Участники. Дополнительные условия.**

В двух глобальных экспериментах участвовало более 4,5 тыс. чел, из 12 стран мира. Лица, добровольно изъявившие желание принимать образную информацию, располагались во время сеансов преимущественно в своих обычных жилищных, в рабочих условиях, готовые (без использования специальных техник медитации) зафиксировать все знаки и символы, возникающие перед их «внутренним взором».

В эксперименте 1993 г. часть участников располагалась в местах высокого культурно-исторического и духовного значения, а также в геофизически аномальных зонах.

Участники, передающие образную информацию, прошедшие специальный подготовительный курс, находясь в обычном или особом состоянии сознания, в обычных, гипогеомагнитных условиях или в многомерном пространстве «зеркал Козырева», в Новосибирске или на Крайнем Севере, осуществляли трансляцию программы символов, составленной (по случайному компьютерному выбору) из графического «алфавита». Программы, сформированные в различных условиях, «конкурировали» за наиболее точный прием.



**Рис. 2. Графический «алфавит» из 77 образов, использованный при дистантно-образной трансляции.**

Участникам заблаговременно рассылались протоколы, в которых приводился набор графических элементов («алфавит»). Он насчитывал 77 элементов («букв»), с которыми участник эксперимента должен был сопоставить и обозначить в протоколе принятые им образы (рис. 2). Кроме того, протокол содержал описательную часть принятых образов и рисунки.

За 5 мин до начала сеанса операторам, передающим образную информацию, предлагались 3–5 элементов из «алфавита», случайно выбранных компьютером. Из этих элементов оператор «конструировал» образ, который затем передавался.

Условия сеансов передачи указаны в табл. 1.

**Методы обработки**

Целью статистической обработки экспериментальных данных являлось определение числа участников, правильно принявших от 1 до 5 графических элементов из числа переданных, а также влияния различных факторов, связанных с личностью принимающего и передающего информацию, условиями передачи и приема и т. д., на качество приема.

Было принято несколько ограничений и допущений:

1. С учетом того, что «алфавит» известен участнику эксперимента, существовала возможность

- угадывания номеров «букв», из которых составлен образ, т. е. возникал так называемый «шум», который мог быть описан функцией распределения случайной величины (числа угаданных элементов).
- Учитывая различия во времени получения писем с протоколами участников, а также в порядке их обработки, можно допустить, что таблицы экспериментальных данных формируются случайным образом.
  - Если в сеансе принимают образную информацию менее 30 участников, результаты такого сеанса считались не имеющими статистической значимости.

После первичной обработки протоколов создавалась база данных эксперимента. По выбранному номеру сеанса формировался массив с номерами элементов, использовавшихся при формировании образов.

**Таблица 1. Условия проведения сеансов дистантно-образной передачи в экспериментах «Полярный круг» и «Знамя мира»**

№ сеанса	Дата	Время (московское)	Место передачи	Условия передачи
<i>«Полярный круг»</i>				
1	9.12.91 г.	19-00		Контроль (передачи не было)
2	15.12.91 г.	19-00	Красноярск	Обычные: кирпичное здание
3	20.12.91 г.	12-30	Диксон	Обычные: кирпичное здание; ТВ-программа
4	21.12.91 г.	12-30	Диксон	Зеркала Козырева, лазер; ТВ-программа
5	22.12.91 г.	11-55	Диксон	Зеркала Козырева, лазер; ТВ-программа
6	23.12.91 г.	19-00	Диксон	Зеркала Козырева, лазер; ТВ-программа
7	24.12.91 г.	19-50	Диксон	Зеркала Козырева, лазер; ТВ-программа
8	24.12.91 г.	22-00	Диксон	Обычные условия
9	25.12.91 г.	02-00	Диксон	Обычные условия; ТВ-программа
10	26.12.91 г.	14-10	Диксон	Обычные условия; ТВ-программа
<i>«Знамя мира»</i>				
1	22.06.93 г.	4-00	Новосибирск-Диксон	Зеркала Козырева, гипомагнитная установка
2	22.06.93 г.	10-00	Новосибирск-Диксон	Зеркала Козырева, гипомагнитная установка, геоактивная зона
3	22.06.93 г.	16-00	Новосибирск-Диксон	Зеркала Козырева, гипомагнитная установка, геоактивная зона
4	22.06.93 г.	22-00	Новосибирск-Диксон	Зеркала Козырева, гипомагнитная установка, геоактивная зона

Из базы данных по каждому из участников, принимавших информацию в данном сеансе, считывались номера принятых элементов и заносились в массив. Далее сравнивалось содержимое массивов на передачу и прием, определялось число элементов, правильно принятых данным участником. По каждому Участнику результаты суммировались, нормировались, определялась экспериментальная (наблюдаемая) функция распределения числа правильно принятых элементов  $F(x)_э$ , которая сравнивалась с теоретической (ожидаемой) функцией  $F(x)_т$ . Условия эксперимента представляли собой классическую схему случайной выборки числа на интервале (1–77) без возврата, распределение которой описывается гипергеометрическим законом, т. е. вероятность того, что среди выбранных одним участником  $n$  элементов будет  $k$  передававшихся, равна

$$P_{N, M}(n, k) = \frac{C_M^k C_{N-M}^{n-k}}{C_N^n} \quad (1)$$

где  $N = 77$  — число элементов алфавита;  $M$  — число передаваемых элементов в сеансе.

Если в сеансе принимало участие  $m$  операторов на прием, то вероятность  $x$  угадываний в  $m$  испытаниях определялась по рекуррентной формуле:

$$P_{m, x} = P_{m-1, x} G_x + P_{m-1, x-1} P_x \quad (2)$$

где  $x = 1, 2, \dots, 5$  — число угаданных элементов;  $P_x$  — вероятность успеха в  $x$ -м по счету испытании;  $G_x = 1 - P_x$  — вероятность неуспеха.

По данным эксперимента и расчетов строились графики функций распределения и определялись различия между  $\hat{F}(x)$  и  $F(x)$  (по критерию согласия Колмогорова — Смирнова):

$$\left| \hat{F}(x) - F(x) \right| \leq \frac{Z_\alpha}{\sqrt{n}}, \quad (3)$$

где  $x$  — число правильно принятых (угаданных элементов);  $\hat{F}(x)$  — экспериментальная функция распределения  $x$ ;  $F(x)$  — теоретическая функция распределения  $x$ ;  $Z_\alpha$  — критическое значение, соответствующее уровню значимости;  $\alpha = 0,5; 0,1; 0,05; 0,01$ .

Кроме того, параллельно с расчетами по реальным данным по  $i$ -му сеансу и  $j$ -му участнику проводилась выборка псевдослучайных чисел на интервале от 1 до 77, количество которых равно количеству указанных  $j$ -м участником, вычислялись параметры распределения, отображенные в виде таблиц и графиков для сравнения экспериментальных и теоретических данных.

Для определения того, какие элементы принимались лучше, строился полигон относительных частот приема элементов с 1-го по 77-й, который и визуализировался на экране дисплея. Для сравнения отображался полигон частот, полученный по методу Монте-Карло, указывались математическое ожидание  $M(x)$  и стандартное отклонение  $S(x)$ . Если относительная частота приема  $k$ -го элемента превышала значение  $M(x) + 2S(x)$ , считалось, что  $k$ -й элемент представлял собой сигнал.

Таким образом, было показано, что даже в сеансе с кажущимися неудачными результатами может оказаться один или несколько удачно принятых элементов. Кроме того, участников, устойчиво принимавших образную информацию от сеанса к сеансу, можно было определить по их личным номерам, выдаваемым в общем списке участников, правильно принявших от 1 до 5 элементов.

Для определения влияния различных факторов (состояние среды и операторов в момент передачи-приема, демографические параметры) на эффективность приема осуществлялась фильтрация данных в соответствии с выбранным исследователем фактором и проводились все описанные выше расчеты. Статистически значимые сеансы подвергались однофакторному дисперсионному анализу, на основании которого делался вывод о влиянии того или иного фактора на качество приема.

Для реализации описанных выше алгоритмов А. П. Пискайкиным с соавт. была разработана программа с использованием языка программирования Clipper 5.0. Программа работала в операционной среде MS DOS 3.0 и выше, требовала до 3 МБ внешней памяти компьютера типа PC AT 286/287, EGA монитора и жесткого диска типа «винчестер».

Следует иметь в виду, что использованный для обработки экспериментальных данных традиционный математический аппарат был первоначально предназначен для описания сравнительно простых систем неживой природы. Поэтому он оказался недостаточно адекватным при моделировании взаимодействий сложных интеллектуальных систем, имеющих полиморфную структуру.

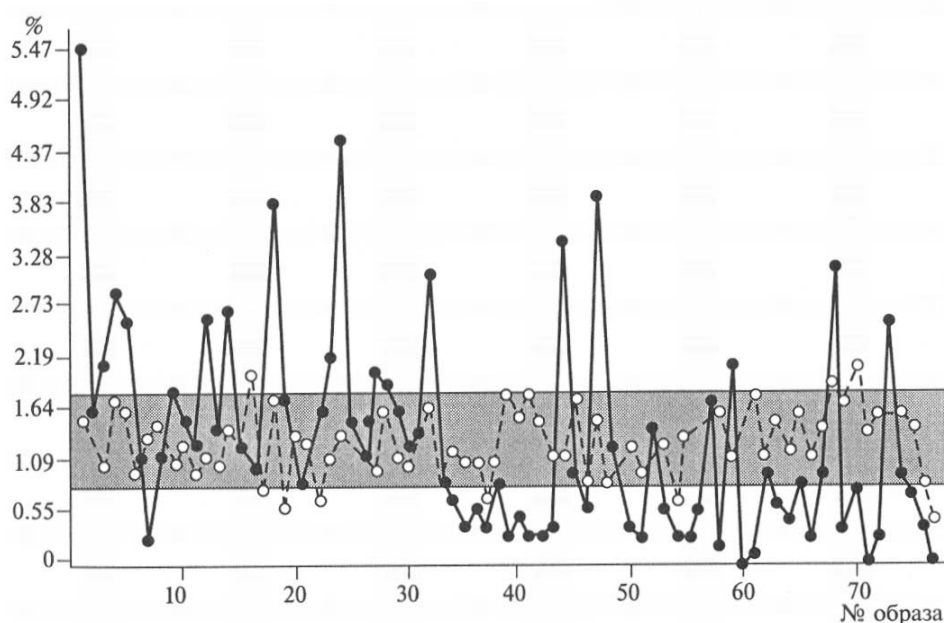
Учитывая, что оперативными единицами человеческого мышления являются не дискретные математические объекты, а элементы некоторых нечетных (размытых) множеств, в дальнейшем при обработке лучше использовать соответствующий математический аппарат. При этом наиболее сложным вопросом является количественное определение степени сходства передаваемого и принимаемого образов.

### Результаты глобального эксперимента «Полярный круг»

1. На большом статистическом массиве (4233 участника) показано, что в трех сеансах (сеансы 5, 6 и 7) отмечено превышение эмпирических данных над расчетной и сгенерированной на компьютере вероятностью «угадывания» графических символов «алфавита», что свиде-

тельствует об одновременном приеме передаваемой с Диксона образной информации в различных географических пунктах Евразии. Характерно, что воспринятой оказывается только та информация, которая передавалась в условиях новой оригинальной технологии, предусматривающей использование лазерного луча в «зеркалах Козырева» [Трофимов А. В., Казначеев В. П., 1991]. Эффективная реализация этой технологии на заполярной площадке, в зоне «парадоксального хода времени» [по Козыреву Н. А., 1991] выше 73° с. ш. доказывает особую роль северного региона в динамике планетарно-информационного, космофизического интеллектуального пространства.

На рис. 3 показан суммарный результат приема образной информации 4233 участниками. Все образы, переданные в течение 10 сеансов эксперимента, отмечены на оси абсцисс. Кривая внутри выделенного коридора отражает расчетную и сгенерированную на компьютере вероятность «угадывания» образов. Все пики кривой выше верхней границы коридора «угадывания» являются одним из первых доказательств реальности дистантно-образных коммуникаций между людьми.



**Рис. 3. Количество точно принятых образов (%) графического «алфавита» в 10 сеансах всеми участниками ( $n = 4233$ ). Затемнение — «коридор вероятности угадывания». На оси абсцисс — номера образов, использованных в сеансах.**

Качественное своеобразие воспринимаемой информации (по числу участников, работавших наиболее точно на прием конкретных передаваемых образов, в процентах) свидетельствует о важной закономерности: во всех сеансах эксперимента одновременно во многих точках Европы и Азии идет прием об разной информации, передаваемой по телекоммуникационным каналам Диксона. Программа интеллектуально-образной передачи, выходящая в эфир через диксонский телетранслятор в течение 5 мин в 8 из 10 сеансов эксперимента была записана на кино-, а затем и на видеопленку в «зеркалах Козырева», расположенных в Новосибирске, в декабре 1991 г., за 2 нед. до первого выхода про граммы в эфир (20 декабря). Между тем мысленные образы (№ 12, 24, 32, 47; сформированные в многомерном пространстве «зеркал» двумя участникам; образной трансляции Ш. и Т. (на видеопленке был виден один из них, другой находился в фокусе «зеркал» вне поля зрения видеокамеры), устойчиво воспринимались во всех сеансах приема участниками, расположенными в различных географических точках за многие тысячи километров от пункта работы мало мощного диксонского ретранслятора. При показе этого видеосюжета по ново-сибирскому телевидению он не был воспринят участниками эксперимента.



Таким образом, планетарно-информационное, по нашему мнению, интеллектуальное поле оказалось чрезвычайно восприимчивым к введению мысле-образной информации в приполярном регионе. Она устойчиво хранилась: воспроизводилась в интеллектуальном пространстве большого числа участников эксперимента. Телекоммуникационные каналы и информационное пространство Земли в высоких широтах оказались взаимозависимыми.

2. Анализ эффекта дистантно-образных коммуникаций между участниками эксперимента в зависимости от половой принадлежности показал, что женщин отличает более точный прием образной информации, передаваемой из «зеркал Козырева» (сеансы 4, 5, 6, 7). У мужчин вероятность «угадывания символов в этих сеансах значительно превышает вероятность их подлинного «приема». Это подтверждается табличными данными сравнительного анализа результатов одного из сеансов (№ 5). При надежности оценки с  $p > 0,96$  показано, что у мужчин  $F_T$  и  $F_{сеан.} > F_{э.} - E_n$ , в то время как у женщин отмечена обратная зависимость:  $F_{э.} - E_n > F_T$  и  $F_{сеан.}$ , т. е. они не «угадывают», а «воспринимают» информацию, транслируемую с Диксона. При этом следует помнить, что все операторы, участвующие в передаче образной информации, — мужчины.

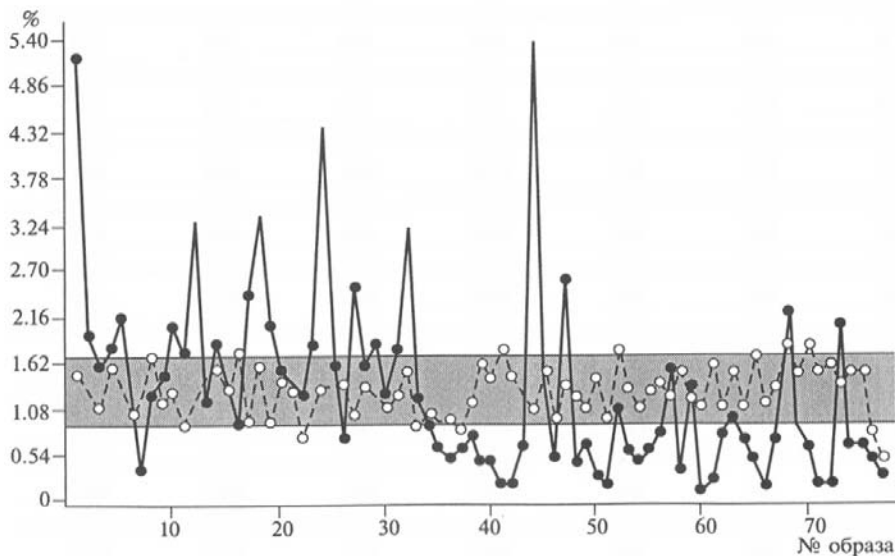


Рис. 4. Количество точно принятых образов (%) графического «алфавита» участниками, родившимися при максимальной активности Солнца ( $n = 1186$ ). Усл. об. см. рис. 3.

3. Получены данные о зависимости эффективности приема передаваемой информации от космической ситуации в пренатальный период развития головного мозга, а также на дату рождения участника эксперимента. В частности, зависимости результата дистантно-образных коммуникаций от фазового положения Луны в системе Солнце — Луна — Земля. Лица, родившиеся в период полнолуния, оказываются неспособными к эффективным коммуникациям: вероятность «угадывания» символов у них значительно превышает вероятность «приема». Лиц, родившихся в период новолуния, отличает точная «работа на прием» в сеансах 4 и 5: от 23 до 25 % участников, родившихся в новую Луну ( $n = 903$ ), точно восприняли передаваемую информацию, причем в сеансе 5 правильно восприняты не только 1, но и 2 передававшихся образа. Сеанс 5 отличало использование при передаче лазера, расположенного в «зеркала Козырева» с лучом, ориентированным на Луну (во время сеанса было полнолуние). Качественный анализ информации, воспринимаемой участниками, родившимися в полно- и новолуние, показал, что для первых характерен менее точный прием солярного символа (№ 12) и в то же время ими воспринимается знак, не входивший в программу передачи ни одного сеанса. Это символ № 14 «серб стареющей Луны». Допустимо предположение, что внутриутробно импринтированная астрофизическая ситуация в системе Солнце — Луна — Земля воспроизводится в период пол-

нолуния в особенностях взаимодействия с планетарно-информационным полем во время эксперимента.

4. Вышеназванный тезис подтверждается и при оценке влияния уровня солнечной активности при пренатальном развитии головного мозга участвующих в эксперименте лиц на эффективность дистантно-образно-интеллектуальных коммуникаций. Оказалось, что лица, чей головной мозг внутриутробно развивался при максимальной активности Солнца, работают «на прием» эффективнее, обеспечивая более точное восприятие передаваемой образной информации в сеансах 3-9 (рис. 4). Эксперимент проводился на фазе максимальной активности Солнца (по 11-летнему циклу), передача информации осуществлялась в зоне полярной ночи, вне прямого воздействия гелиофизических факторов, а прием — в зонах обычной фотопериодичности. Эффективными сеансы приема были преимущественно во время снижения потока солнечной радиации, в вечерне-ночное время.

5. Прослежена сезонная зависимость эффектов дистантно-образных коммуникаций (по отношению к сезону рождения участников эксперимента). Показано, что лица, родившиеся зимой и весной, в своих ответах предпочитают «угадывать» «буквы» графического «алфавита», а родившиеся летом и в меньшей степени осенью (в периоды повышенной солнечной радиации) дистантно воспринимают образную информацию (сеансы 2, 4, 5, 6) значительно лучше.

6. Выявлено и влияние факторов, эмпирически учитываемых астрологией, на эффекты дистантно-информационных взаимодействий между людьми. Наибольших результатов в приеме достигают лица, родившиеся при положении Земли в том секторе солнечной эклиптики, в котором планета находилась в момент проведения эксперимента. Наиболее эффективной дистантно-образная связь была у «стрельцов» и «козерогов». Эксперимент проводился на стыке этих двух зодиакальных периодов.

7. Рассмотрение материалов исследования в плане космической цикличности христианских праздников привело к тому же результату. Участники, родившиеся незадолго до и после Рождества, т. е. в определенном секторе проекции на Землю «рождественских созвездий», имели наибольший успех в проявлении своих слабозоологических связей с космической средой и в эффективной реализации дистантно-информационных коммуникаций в сеансах, проходивших накануне Рождества Христова (по новому стилю).

8. Показана возможность (с использованием специальных технологий) «запрограммированного ввода» образной информации в информационное пространство Земли с последующим ее воспроизведением (приемом) в конкретную дату и время сеанса большим числом участников эксперимента. Заблаговременный, не заявленный в программе эксперимента сеанс передачи образов состоялся 18 декабря 1991 г. Его участник Д., родившийся в период полнолуния, находясь в пространстве «зеркал» в особом состоянии сознания, имел установку передать интеллектуально-образную информацию с использованием лазера, ориентированного на реальный объект полярного небосвода — полную Луну, с задачей ее приема в конкретные даты — 20 и 22 декабря (сеансы 3 и 5). Показано, что элементы этой программы были устойчиво восприняты в эти дни и продолжали приниматься во время сеансов 7, 8 и 9. Сеансы 3 и 5 отличает от других ситуация, при которой  $F_T$  (расчетная величина вероятности «угадывания» символов) оценивается как значительно меньшая, чем  $F_s - E_n$ , что свидетельствует о синхронном восприятии информации во многих точках Европы и Азии, заблаговременно введенной в информационное пространство Земли. Многократное повторение эксперимента с другим участником (родившимся не в фазу полнолуния) без «зеркал Козырева», без лазера или без ориентации его луча на Луну успеха не имело.

9. Выявлена зависимость эффекта дистантно-информационных коммуникаций между людьми от величины техногенных искажений слабых экологических факторов: различия в точности приема образной информации между участниками эксперимента, расположенными в кирпичных и железобетонных строениях. При работе участников в кирпичных зданиях регистрируется истинный прием информации:  $F_s - E_n$  превышает  $F_{сген}$  (вероятность «угадывания»),

рассчитанную по методу Монте-Карло) при надежности оценки с вероятностью  $p > 0,99$ , в случаях работы в панельных зданиях вероятность «угадывания» графических символов остается выше эмпирических значений истинного приема информации даже при надежности ее оценки  $p > 0,5$ .

Таким образом, известные всем различия между кирпичными и железобетонными зданиями во многом определяют уровень взаимодействия человека и с информационным космическим интеллектуальным пространством Земли.

**10.** Показано, что телекоммуникационные сети обозначают особые каналы взаимодействия между людьми в информационном пространстве Земли.

В случаях невключения радиотелевизионных средств в пунктах приема образной информации, передаваемой операторами без использования телетрансляторов, эффект приема не возрастает. При этом качественный состав принимаемой информации определяется содержанием не визуально-образной программы, транслируемой по ТВ из «зеркал Козырева» (символы 12, 24, 32, 47). Теоретическая вероятность «угадывания» в этом случае оказывается выше уровня вероятности системного приема. Ситуация меняется, если оценить эффект приема не визуально-образной программы, транслируемой по ТВ при включении теле-радиоприемников (независимо от того, какие передачи транслируются местными телевизионными станциями). В большинстве сеансов при этих условиях фиксируется возросший эффект точности приема. Структура принимаемой информации продолжает определяться содержанием «ТВ-образной» программы (символы 12, 24, 32, 47). В рассматриваемом варианте вероятность «угадывания» передаваемой информации (оцененная с использованием теоретических расчетов и сгенерированных псевдослучайных чисел) оказывается во много раз меньше, чем объем реально воспринятой образной информации (при надежности оценки  $p > 0,99$ ) (табл. 2).

Таким образом, показана возможность экспериментального «включения» в телевизионный эфир, обеспечивающая эксклюзивный доступ интеллекта в информационно-интеллектуальное пространство планеты.

**Результаты глобального эксперимента «Знамя мира»**

**Таблица 2.** Надежность оценки дистантно-образного приема не визуализированной информации ТВ-программы, передаваемой с Диксона во время сеанса 2 при включенных радио- и телеприемниках ( $n = 330$ )

Показатель	Надежность оценки			
	0.50	0.90	0.95	0.99
$\pm E_{\text{погр}}$	0.05	0.07	0.07	0.09
$F_a$	0.215152	0.215152	0.215152	0.215152
$F_a - E_n$	0.169572	0.147773	0.149396	0.125533
$F_{\text{сген}}$	0.090909	0.090909	0.090909	0.090909
$F_{\text{сген}} + E_n$	0.14	0.16	0.17	0.18
$F_{\text{сген}} - E_n$	0.05	0.02	0.02	0.00
$F_T$	0.00004545	0.00004545	0.00004545	0.00004545

Примечание. Правильно приняли — 71 участник.

**1.** На большом статистическом массиве ( $n = 381$ ) еще раз научно доказана реальность дистантно-образных коммуникаций между людьми без использования традиционных технических средств связи, а также математически значимого приема образной информации в различных географических точках Европы, Азии и Америки.

Сравнительный анализ качественного состава принятой образной информации доказывает, что, как и в эксперименте «Полярный круг», наиболее эффективно воспринимаются образы, транслируемые через телевизионный канал на Крайнем Севере (в обоих экспериментах использовалась одна и та же телевизионная программа образной передачи; символы 12, 32, 47).

Имеются и отличия: не воспринят символ № 24 («северное сияние»), но принят символ № 52 («знамя мира»). Оба этих символа передавались в телевизионной программе, но были приняты с разным эффектом в обоих экспериментах. Возможно, что различия в состоянии астрофизической среды (эксперимент «Знамя мира» проводился в период полярного дня) влияют на планетарно-информационное пространство, а само название эксперимента 1993 г. «Знамя мира» определило особое состояние семантических полей и «проявило» в восприятии многих участников графический символ «Знамя мира» Н. К. Рериха.

В этой связи представляются важными эмпирические наблюдения, сделанные до обсуждаемых экспериментов в пос. Диксон в 1990 г. во время сеанса дистантно-образной связи «Диксон-Новосибирск». Символ Н. К. Рериха «Знамя мира», подготовленный для образной трансляции, 24 декабря 1990 г. был внесен испытателем В. в пространство экспериментальной установки «зеркал Козырева». В этот момент вокруг установки возникло «силовое поле», несколько позже внутри ее были зафиксированы вспышка «плазмоида», магнитные и биолокационные аномалии; в помещении ощущался запах озона, а над зданием, где проводился эксперимент, наблюдался перемещающийся светящийся дискообразный объект. Геофизическими службами на Диксоне при этом зарегистрировано особо сильное возмущение магнито- и ионосферы, а над поселком отмечалось яркое цветное северное сияние. В пяти из семи экспериментов этого периода отмечена «реакция» информационного поля в виде светящегося объекта со шлейфом, который появлялся и исчезал на полярном небосводе с точностью до минуты, в момент начала и окончания экспериментальных работ в «зеркала Козырева». В течение 2 нед. после этого пространство «зеркал» было заполнено множеством светящихся знаков и символов (в протоколах зафиксировано 198 знаков). Более 80 % из них было впоследствии отнесено к символике ушедших земных культур и цивилизаций.

2. Сравнительный анализ эффективности приема трех программ образной связи приводит к заключению о наибольшем эффекте приема образов, транслировавшихся через телеэфир на Диксоне. Во всех четырех сеансах число участников (в процентах), точно принявших передаваемую по северному телеканалу информацию, оказалось значительно большим расчетного уровня «угадывания» передаваемых символов.

Процент участников, точно принявших образную информацию, передаваемую операторами из зеркальной системы на Диксоне, оказался меньше, чем При телевизионной трансляции, но значительно больше простого «угадывания» в сеансах 1, 2 и 3.

Образную программу, передававшуюся из Новосибирска, приняли лишь в сеансе 3 около 19 % участников эксперимента, в остальных сеансах вероятность «угадывания» была очень большой. Этот сеанс передачи в Новосибирске отличало использование гипогеомагнитной установки и «зеркал Козырева». Таким образом, подтверждена эффективность специального отбора операторов и применения технологий дистантно-образной трансляции в гипогеомагнитной среде и многомерном пространстве, моделируемом в зеркальной системе.

3. Анализ эффективности дистантно-образного приема передаваемой информации на различных географических площадках выявил его региональные особенности. Число участников (в процентах), правильно воспринявших передаваемую информацию, распределилось следующим образом:

<b>Западная Сибирь и Урал</b>	<b>66,0</b>
Восточная Сибирь и Приморье	50,0
Европейский и азиатский север	36,0
Центральная Россия	0
Западная Европа	54,0
Америка	98,0

Следует иметь в виду, что наибольший эффект приема, отмеченный на американском континенте (США и Канада), может быть во многом обусловлен составом участников, имевших высокую профессиональную подготовку, в то время как в других регионах и странах большинство участников не имели подобной подготовки.

4. Сравнение эффективности дистантно-образных коммуникаций в урбанизированных и не урбанизированных районах приводит к заключению о том, что вне зоны больших городов прием передаваемой образной информации оказывается более эффективным. Следовательно, города, создающие известные зоны экологического напряжения, во многом нарушают и слабые экологические связи, «травмируя» информационно-интеллектуальное пространство Земли.

5. Так же как и в эксперименте «Полярный круг», получены данные, позволяющие рассматривать дистантно-информационные коммуникации между людьми как космопланетарный феномен.

Показано, что на эффективность приема передаваемой образной информации влияет положение Земли на солнечной эклиптике в момент рождения участников. Устойчивый прием передаваемой информации во всех эффективных сеансах с вероятностью  $p > 0.99$ , значительно превышающей прогнозируемый на ЭВМ уровень «угадывания», обеспечивался преимущественно лицами, родившимися в зимний период, во время наименьшей активности Солнца в годовом цикле.

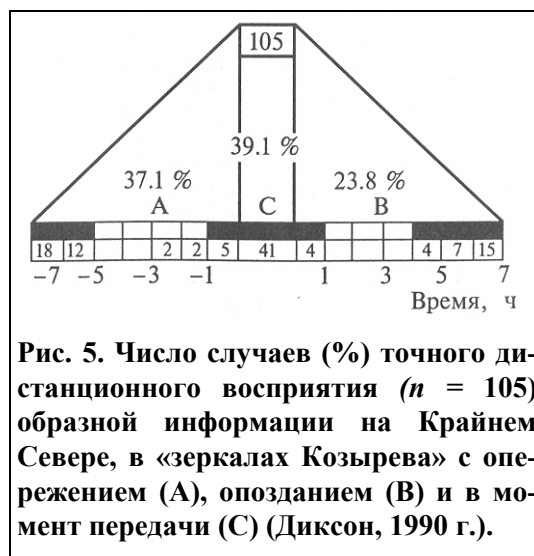
Рождение в различные фазы 11-летнего цикла активности Солнца также влияет на эффективность приема. Наиболее показателен 2-й сеанс, проводившийся в околополуденное время. Лица, родившиеся при минимальной солнечной активности, успеха в приеме образной информации не имели, а у родившихся при максимальной активности Солнца, вероятность ее «угадывания» была высокой.

С учетом того, что 2-й экспериментальный сеанс проводился в новолуние, в астрономической ситуации, когда Луна была между Землей и Солнцем, лица, родившиеся в новолуние, точнее принимали образную информацию. Показана и большая точность образного приема у участников, которые находились в зонах геофизических, биолокационных аномалий и часто совпадающих с ними местах исторических событий.

### Заключение

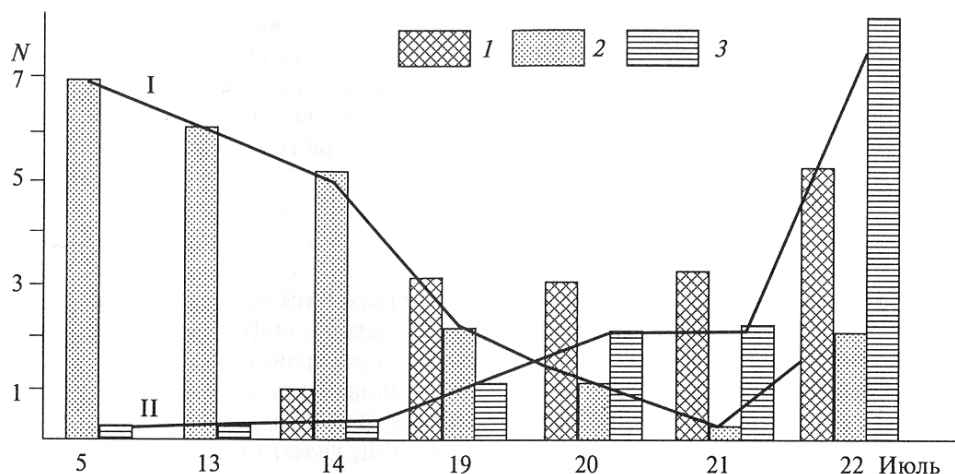
Результаты глобальных экспериментов «Полярный круг» и «Знамя мира» позволили приблизиться при изучении планетарно-информационного поля Земли к интеллектуальному диалогу с «живым пространством».

- Проведена оценка космофизических условий устойчивого воспроизведения дистантно-информационных коммуникаций как в момент исследований, так и в период пренатального развития лиц, участников экспериментов.
- Показано, что дистантно-информационные взаимодействия являются космопланетарным феноменом.
- Выявлена особо важная роль телекоммуникационных средств, моделируемого многомерно пространства и полярных регионов Земли в формировании, эволюции и сохранении информационного поля планеты.
- В серии работ в «зеркалах Козырева» на Крайнем Севере (рис. 5) выявлен феномен «дистанционно-временного опережения», когда образная информация воспринималась за несколько часов или даже за несколько суток до сеанса образной трансляции, как это было при солнечном затмении 22 июля 1990 г. (рис. 6) и в дни «встречи» Юпитера с кометой Шумейкеров — Леви в июле 1994 г. (рис. 7).



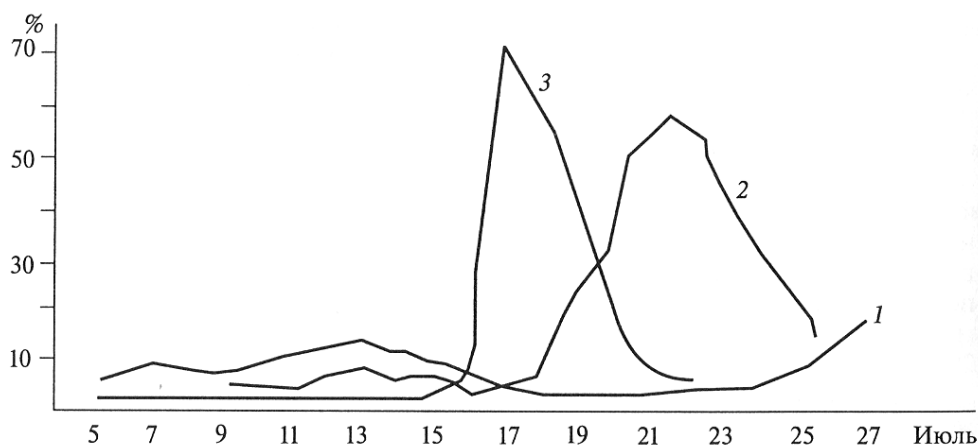
Для прикладного использования феномена дистанционной трансляции информации представляется перспективной разработка разнообразных биотехнологий: в последних работах МНИИКА были исследованы и подтверждены возможности дистанционного переноса биоло-

гически активной информации при ферментативном гидролизе крахмала, индуцировании генов и многих других процессах, зависящих от космофизической среды [Казначеев В. П. и др., 2002].



**Рис. 6.** Число идентичных образов дистанционно воспринятых близнецами (I) и другими молодыми людьми (II) вблизи солнечного затмения 22.07.1990 г. (Диксон, 1990 г.).

1 — опережающее восприятие у близнецов, 2 — одновременное восприятие у близнецов, 3 — одновременное восприятие у других людей.



**Рис. 7.** Феномен временных сдвигов при дистантно-образных взаимодействиях между людьми и передачи образов в «пространстве Козырева» на большие расстояния (3700 км, Диксон — Новосибирск в момент встречи Юпитера с кометой Шумейкеров — Леви, июль 1994).

Количество точно воспринятых образов, %: 1 — в момент дистанционной передачи, 2 — с опережением на 72 ч, 3 — с запаздыванием на 72 ч.

Предпринятые крупномасштабные исследования требуют дальнейшего междисциплинарного изучения парадоксов дистантно-информационных коммуникаций как космопланетарного феномена, отражающего многомерный пространственно-временной континуум Вселенной.

Поскольку по итогам глобальных экспериментов мы приблизились к доказательству взаимосвязи интеллектуальных полей и к признанию возможностей человеческого разума получать информацию независимо от географии и времени, необходим научный прогноз принципиально новой психологической ситуации, в которой всеобщее осознание взаимосвязи интеллекта людей и его космопланетарной сущности может иметь далеко идущие социально-политические последствия для всего мира. Основу этого прогноза могут составить вышеизложенные теоретические разработки.

Таким образом, показана реальность трансперсональных взаимодействий между людьми на сверхдалних расстояниях в условиях обеспечения транспространственных переходов («пространство Эйнштейна — Минковского — пространство Козырева») и возможность космофизической инициации «археопрограмм» автотрофности нейронов головного мозга («вексель» — «взятка» по В. П. Казначееву) [Казначеев В. П. и др., 2003], что в дальнейших наших работах получило новые подтверждения [11].

Предстояло проверить гипотезу происхождения интеллекта («интеллектуального пятна») как космопланетарного феномена с использованием метода дистанционных коммуникаций между современными людьми на различных палеопсихологических моделях в нескольких пунктах большого культурно-исторического значения [30].

(продолжение следует)

#### Литература:

1. Дульнев Г. Н. Энергоинформационный обмен в природе. — СПб.: СПбГИТМО(ТУ), 2000. — 136 с.
2. Казначеев С. В., Молчанова Л. В. Влияние видимого света на некоторые биохимические физиологические параметры животного // Психологическая саморегуляция. — М., 1983. — Вып. 3. — С. 301–302.
3. Казначеев С. В., Молчанова Л. В., Томилова Л. М. и др. Функциональная асимметрия полушарий головного мозга человека в условиях взаимодействия с преформированным природным магнитным полем (по данным фотосканера «Луч») // Вестн. МНИИКА. — 2002. — № 9. — С. 69–76.
4. Казначеев В. П. и др. О феномене гелио-геофизического импринтирования и его значении в формировании типов адаптивных стратегий человека // Бюл. СО АМН СССР. — 1985. — Т. 5. — С. 3–7.
5. Казначеев В. П., Кислых В. И., Трофимов А. В., Карманов А. П. Энергоинформационные дистанционно проявляемые эффекты лазерных излучений // Электромагнитные излучения в биологии (БИО-ЭМИ-2000): Тр. междунар. конф., Калуга, 3–5 октября 2000. — Калуга: Изд-во КГПУ им. К. Э. Циолковского, 2000. — С. 85.
6. Казначеев В. П., Кузнецов П. Г., Субботин М. Я. Перспективы изучения биологической информации в системе соединительной ткани и ее взаимоотношения с другими тканевыми системами // Механизмы склеротических процессов и рубцевания. — Новосибирск, 1964. — С. 49–63.
7. Казначеев В. П., Спиринов Е. А. Космопланетарный феномен человека. — Новосибирск: Наука, 1991.
8. Казначеев В. П., Трофимов А. В. Интеллект планеты как космический феномен. The Planet Intellect as a Cosmic Phenomenon. — Новосибирск: Изд. дом «Альтомилла КОЛТД», 1997. — 110 с.
9. Казначеев В. П., Трофимов А. В. Космическая антропоэкология, космопланетарная эволюция и палеопсихологические резервы современного человека // Докл. VI Междунар. конгр. «Некомпьютерные информационные технологии». — Барнаул: Изд-во АлтГТУ, 2003. — Т. 1. — С. 17–21.
10. Казначеев В. П., Трофимов А. В. Новые данные о взаимодействии человека с информационным полем Земли в приполярных районах // Бюл. СО РАМН. — 1992. — № 4. — С. 46–48.
11. Казначеев В. П., Трофимов А. В. Очерки о природе живого вещества и интеллекта на планете Земля. — Новосибирск: «Наука», 2004. — 312 с.
12. Казначеев В. П., Трофимов А. В. Полевая форма живого вещества — перспектива XXI века // Тез. докл. Междунар. конф. «Биоэкстрасенсорика и научные основы культуры здоровья на рубеже веков». — М., 1996. — С. 47–49.
13. Казначеев В. П., Трофимов А. В. Проблемы новой космогонии. Препринт. — Новосибирск, 1994. — 72 с.
14. Казначеев В. П., Трофимов А. В. Хроногеоэкология: онтогенетические аспекты проблемы // Тез. III Междунар. конгр. «Слабые и сверхслабые поля и излучения в биологии и медицине», С.-Петербург, 1–4 июля 2003. — СПб.: Изд-во «Тускарора», 2003. — С. 116.
15. Казначеев В. П., Трофимов А. В. Энерго-информационные взаимодействия в биосфере: опыт теоретических и экспериментальных исследований // Русская мысль. — Реутов, 1992. — Т. 1. — С. 22–27.

16. Казначеев В. П., Трофимов А. В., Кутмин А. И. и др. Космофизический механизм соуинга // Тез. III Междунар. конгр. «Слабые и сверхслабые поля и излучения в биологии и медицине», С.-Петербург, 1–4 июля 2003. — СПб.: Изд-во «Гускарора», 2003. — С. 108–109.
17. Казначеев В. П., Трофимов А. В., Марченко Ю. Ю. Способ прогнозирования функциональной зависимости организма человека от гелиогеофизических факторов: Пат. РФ на изобр. № 2085108 от 27 июля 1997 г.
18. Казначеев В. П., Трофимов А. В., Шатарнин А. Ю. Устройство для дистанционного переноса информации с лекарственного препарата на организм человека: Пат. РФ на изобр. № 2163491 от 27 февраля 2001 г.
19. Казначеев В. П., Шатарнин А. Ю. Устройство для коррекции биофизического поля человека: Пат. РФ на изобр. № 2141357 от 20 ноября 1999 г.
20. Козырев Н. А. Избранные труды. — Л.: Изд-во Ленингр. ун-та, 1991. — 445 с.
21. Bohm D. Quantum theory as an indication of a new order in physics. Pt B // Foundations Phys. — 1971. — P. 359–381.
22. Brand W. Psi conducive conditions: Exploration and interpretations. Psi and states of awareness II Proc. Int. Conf, Paris, France, Aug. 24-26 1977 / Eds. B. Shapin and L. Coly. — N. Y.: Parapsychology Foundation, 1978.
23. Brand W., Dennis S. Autonomic activity, hemolysis and biological psychokinesis: possible relationships with geomagnetic field activity // Perceptual and Motor Skills. — 1989. — P. 1243–1254.
24. Honorton C. Psi and internal attention states. Handbook of parapsychology / Ed. B. Wolman. — N. Y.: Van Nostrand Reinhold, 1977. — P. 435–472.
25. Jahn R. The role of consciousness in the physical world. — Boulder: CO and Westview Press, 1981.
26. Jahn R. G., Dunne B. J. Margins of Reality // HBJ Book. — S. Diego: HBJ Book, 1987. — 415 p.
27. Marks D., Kammann R. The psychology of the Psychic. Buffalo. — N. Y.: Promethens Books, 1980.
28. Morris R. Parapsychology and biology. Handbook of parapsychology/ Ed. B. Wolman. — N. Y.: Van Nostrand Relnhold, 1977. — P. 687–715.
29. Scott C. On the evaluation of verbal material in parapsychology: A discussion of Dr. Pratt's monograph // J. Soc. Psych. Res. — 1972. — Vol. 46. — P. 79–90.
30. Swan J. Sacred places. How the living Earth seeks our friendship. — Bear corp., 1990.
31. Targ R., Harary K. The mind race. — N. Y.: Villard Books, 1985.
32. Targ R., Puthoff H. Information, transmission under conditions of sensory shielding // Nature. — 1974. — Vol. 252. — P. 602-607.
33. Targ R., Puthoff H. Information, transmission under conditions of sensory shielding // Nature. — 1974. — Vol. 252. — P. 602-607.

Статья поступила в редакцию 25.10.2005 г.

#### Об авторах:

**КАЗНАЧЕЕВ Влаиль Петрович** — академик АМН РФ, Международный научно-исследовательский институт космической антропоэкологии (Новосибирск);

**ТРОФИМОВ Александр Васильевич** — доктор медицинских наук, профессор, генеральный директор Международного научно-исследовательского института космической антропоэкологии (Новосибирск).



## Теория исторических процессов

УДК 930

Букалов А. В.

### ЦИКЛИЧНОСТЬ ФАЗ РАЗВИТИЯ ОБЩЕСТВА И НОВЫЕ ЗАКОНЫ ИСТОРИЧЕСКОГО РАЗВИТИЯ

Использование моделей соционики — теории психоинформационных структур личности и социума — позволяет описывать циклическое развитие государства и общества, анализировать исторические события, смену исторических эпох и политических режимов, в частности, историю России, эволюцию СССР и его распад.

*Ключевые слова:* циклы, исторические эпохи, соционика, закон сменяемости квадр.

Цикличность в историческом развитии общества была замечена еще в Древнем Китае.

Различные исследователи выделяли различные циклы, опираясь как на эмпирические данные, так и на основании некоторых информационных моделей.

Соционика — теория психоинформационных структур человека и общества — позволяет описывать любой человеческий коллектив в виде целостной психоинформационной системы, имеющей индивидуальные характеристики и «ментальность». При этом в описании развития любого коллектива методами соционики рассматриваются 4 основные фазы развития —  $\alpha$ ,  $\beta$ ,  $\gamma$  и  $\delta$ , — составляющие целостный цикл его эволюции. Схематически эти фазы можно определить следующим образом:

$\alpha$  — фаза подъема, энтузиазма, воодушевления;

$\beta$  — фаза регламентации;

$\gamma$  — фаза ломки сложившихся отношений, «перестройки», деструкции;

$\delta$  — фаза успокоения, стабилизации, спокойствия.

Каждая фаза соответствует функционированию одной из подсистем соционической модели — так называемой функции информационного метаболизма. Их активность меняется с течением времени.

Это положение может быть проиллюстрировано на уровне мышления человека как носителя типа информационного метаболизма логико-сенсорного интроверта (ЛСИ).

Его ментальный блок:



На вопрос, что он будет делать, если его назначат директором плохо работающего предприятия, ЛСИ отвечает:

1. Проанализирую обстановку —  $\square_1$  — функция объективной логики, программа.
2. Выявлю на предприятии лидеров с волевыми качествами, на которых можно опереться —  $\bullet_2$  — функция волевой сенсорики.
3. Постараюсь вступить с этими лидерами в контакт —  $\square_3$  — контактная функция, в данном случае — этика.
4. Выявлю контрлидеров на предприятии и избавлюсь от них — это функция наибольшей уязвимости, в данном случае  $\blacktriangle_4$  интуиция потенциальных возможностей.

Интуитивно-логический экстраверт ( $\blacktriangle\square$ , ИЛЭ) мыслит и действует в соответствии со строением своего ментального кольца по следующим четырем этапам:

- 1) распознавание потенциальных возможностей объектов и субъектов —  $\blacktriangle_1$ .
- 2) логический анализ информации —  $\square_2$ .
- 3) решительные действия — сенсорная контактность  $\bullet_3$  — невзирая на
- 4) этическую сторону проблемы —  $\square_4$ , если, конечно, на это не обратят его внимание другие.

Подобный анализ может быть проведен и для других типов информационного метаболизма. Фазы 1, 2, 3, 4 или  $\alpha$ ,  $\beta$ ,  $\gamma$ ,  $\delta$  соответствуют работе функций одного из колец в модели психики.

Аналогичное явление находит свое выражение в механизме преемственности так называемых соционических квадр (четверок наиболее совместимых между собой психологических типов личности или типов информационного метаболизма)  $\alpha$ ,  $\beta$ ,  $\gamma$ ,  $\delta$ , реализующих то или иное начинание. Как правило на практике, квадр — это коллектив единомышленников объединенных общими ценностями и целями. Этот механизм, согласно закону сменяемости квадр А. В. Букалова-В. В. Гуленко (1988), может быть прослежен при изучении сменяемости квадратных группировок в историческом процессе развития идей и движений, например, социальных революций и соответствующих трансформаций общества.

Рассмотрим более подробно этот процесс. Любое начинание рождается в виде некоторой идеи, духовной, религиозной или теоретической, которая развивается как концепция до попыток ее реального внедрения в жизнь. Этот первый этап реализует, как правило, квадр  $\alpha$ .

В нее входят: 1)  $\blacktriangle\square$  — интуитивно-логический экстраверт (ИЛЭ); 2)  $\square\blacktriangle$  — логико-интуитивный интроверт (ЛИИ); 3)  $\circ\blacksquare$  — сенсорно-этический интроверт (СЭИ); 4)  $\blacksquare\circ$  — этико-сенсорный экстраверт (ЭСЭ).

Поскольку реализация идеи в ее полном объеме не происходит никакими усилиями квадр  $\alpha$ , начинается второй этап — трансформация теории, ее приспособление к требованиям действительности с неизбежным значительным упрощением и искажением, превращением в идеологию. Концепция, сформулированная  $\alpha$ -квадрой, воплощается в жизнь, но такими методами, что результат внедрения мало напоминает первоначальный замысел. Этот этап реализуется квадратой  $\beta$ , причем из того, что предполагалось квадратой  $\alpha$ , выбирается и воплощается малая часть. Это и приводит к отклонению от первоначального замысла.

Итоги сделанного переосмысливаются и на третьем этапе за дело берется квадр  $\gamma$ . Она критикует и опровергает результаты сделанного квадратой  $\beta$  и возвращается к первоначальным идеям квадр  $\alpha$ . На этом этапе реализация идеи более полная и развернутая, и полностью совпадает с требованиями реальности.

На четвертом этапе достижения предыдущей квадры доводятся до практического воплощения с максимально возможной реализацией. Этот этап осуществляет квадр  $\delta$ . При этом идея не изменяется, но доводится до относительного совершенства в существующих условиях, часто становясь парадигмой. В конце концов, существуя и совершенствуясь достаточно долго без существенного изменения, идея вырождается, становясь помехой дальнейшему развитию. И уже при господстве данной парадигмы начинается новое брожение, инициируемое квадратой  $\alpha$ . Образно говоря, квадр  $\alpha$  выдвигает идею, квадр  $\beta$  организует «пробное производство», своего рода макет, квадр  $\gamma$  строит завод, а квадр  $\delta$  выпускает серийную продукцию. Таков, в общих чертах, механизм, реализуемый через кольца социального прогресса.

Для понимания роли квадр важно иметь представление о системе ценностей, мироощущении квадр.

Квадр  $\alpha$  характеризуется ощущением гармоничности мира, его упорядоченности (ИЛЭ, ЛИИ), насыщенностью эмоциональных и эстетических переживаний (СЭИ, ЭСЭ). Не случайно представители этой квадры часто подчеркивают свое единство с окружающим миром, а некоторые ощущают космическую гармонию. Достаточно назвать А. Эйнштейна, К. Циолковского, В. Вернадского. Можно даже сказать, что мировоззрение и мироощущение в квадр  $\alpha$  несколько оторвано от реальности, т.к. воспринимает окружающий мир более совершенным, чем он есть на самом деле. В силу этого обстоятельства квадр  $\alpha$  является революционной: видя несовершенство реально существующего мира, ее представители хотят изменить существующий порядок вещей.

«До сих пор философы лишь различным образом объясняли мир, но дело заключается в том, чтобы изменить его» (Маркс). Это достигается путем выдвижения и развития новых идей и начинаний во всех сферах человеческой жизни. Частичное воплощение этих идей в реальных условиях осуществляется, в основном, квадратой  $\beta$ . Мироощущение в этой квадре ориентировано на практическую деятельность и резко отличается от мироощущения квадр  $\alpha$  за счет смены эстетического восприятия гармонии мира и потенциального многообразия ( $\circ$ ,  $\blacktriangle$ ) на восприя-

тие и действие в жестком и линейно развивающемся мире, для которого необходима сила воли (●), чувство времени (△), драматические эмоции (■) и структурная логика (□).

Квадра β состоит из следующих типов информационного метаболизма: 1) ●□ — сенсорно-логический экстраверт (СЛЭ); 2) □● — логико-сенсорный интроверт (ЛСИ); 3) △■ — интуитивно-этический интроверт (ИЭИ); 4) ■△ — этико-интуитивный экстраверт (ЭИЭ).

Мир квадры β замкнут, ограничен, рационален и, в силу своей узкопрактической и идеологически обусловленной направленности, эффективно подавляет любое отклонение от принятой цели. В историческом плане господство квадры β характеризуется созданием централизованных, иногда диктаторских, деспотических режимов, подчиненных единой цели, в которых человек не является свободной личностью и самостоятельной ценностью. Мироощущение в квадре β — пессимистическое в сочетании с прагматическими устремлениями.

Квадра γ — это квадра «бури и натиска», состоящая из следующих типов информационного метаболизма: 1) ●□ — сенсорно-этический экстраверт (СЭЭ); 2) □● — этико-сенсорный интроверт (ЭСИ); 3) △■ — интуитивно-логический интроверт (ИЛИ); 4) ■△ — логико-интуитивный экстраверт (ЛИЭ).

Сенсорный волевой напор (●) в сочетании с этикой отношений (□), динамической логикой (■) и чувством времени (△) образуют кластер весьма динамического, неудержимого темперамента и действия.

Приход в каком-либо обществе к власти представителей квадры γ характеризуется бурной динамикой этого общества, его быстрой эволюцией, обновляющей, встряхивающей общество от застоя и негативных явлений. Для этой квадры характерно достижение заданных целей с огромной пробивной силой и критическим отношением к достигнутым результатам.

Квадра γ своей активностью расчищает дорогу квадре δ — квадре оптимистических практиков. В области гармонии и искусства, восприятия свойств людей ее мироощущение весьма сходно с квадрой α.

Квадру δ представляют следующие типы информационного метаболизма: 1) ■○ — логико-сенсорный экстраверт (ЛСЭ); 2) ○■ — сенсорно-логический интроверт (СЛИ); 3) □▲ — этико-интуитивный интроверт (ЭИИ); 4) ▲□ — интуитивно-этический экстраверт (ИЭЭ).

Наряду с практичностью, в квадре δ доминируют дружелюбие, альтруизм, стремление к изобретательству. Квадра δ воспринимает идеи квадры α, но реализует их практически как приемник квадры γ, занимаясь их внедрением и совершенствованием до исчерпания их скрытых возможностей.

Таким образом, можно дать следующее определение роли каждой квадры:

**1. Квадра α** — квадра созидания динамической теории, рассматриваемой в самом широком смысле этого слова. Ее роль — установление объективных закономерностей природы и общества, включая наиболее общие философские, мировоззренческие, метафизические и духовные вопросы, производство и распространение информации в виде теорий, концепций и т. д. В квадре доминируют теоретики. Программу действия квадры (и частично, — социона) задает ИЛЭ. Практика внедрения — незначительна, статична. По доминирующим признакам, задаваемым диадой ИЛЭ-СЭИ, квадра α иррациональна, экстравертна (объективна), революционна, т. к. не довольствуется существующим положением вещей (нонконформизм).

**2. Квадра β** — квадра статичной, деформированной теории и динамичной практики ее внедрения (материализации).

Теория развивается слабо и ей придаются черты схематизма и догматизма. Другими словами, информация почти не производится. Из объема информации, произведенной квадрой α, выбирается та, которую можно внедрить в практику в соответствии со своими устремлениями, невзирая на реальность (происходит материализация отселектированной информации). Часть информации при этом теряется. Идея рассматривается как материальный объект и, следовательно, как товар, причем товар, стоящий над товаром всех товаров — деньгами. Это — примат идеи, идеологии над реальностью, т. е. субъективизм. Сакральные и духовные представления трансформируются в религию с ее жесткими правилами и установлениями. Для государства квадры β характерен примат идеологии и структуры управления над экономикой.

Субъективизм проявляется в провозглашении принципа рассмотрения всех вопросов с точки зрения субъективного подхода — партийного, классового, расового — и борьбой со всем ему противоречащим. В рамках этого подхода пропагандируется и соответствующая мораль. Этот аспект связан с субъективным стремлением к единомыслию (тоталитаризм), склонностью к жесткому администрированию. Теоретическую программу квадры задает ЭИЭ. Реализатором программы квадры  $\beta$  и доминирующим в практике является ЛСИ. По характеру доминирующей диады ЭИЭ-ЛСИ квадра  $\beta$  рациональна, интровертна, решительна.

**3. Квадра  $\gamma$**  — квадра динамического развития теории квадры и динамической практики ее реализации. Она материализует исходные устоявшиеся идеи (информацию) с учетом реальности. Для нее характерно внимание к социальной сфере, примат реальности над идеологией. По характеру доминирующей диады СЭЭ-ИЛИ квадра  $\gamma$  иррациональна, демократична, динамична, решительна, экстравертна (объективна).

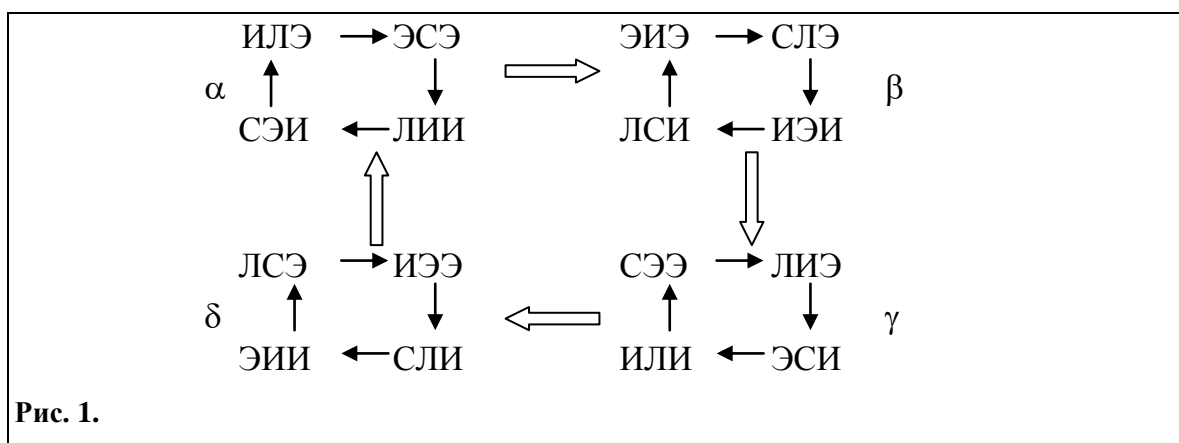
**4. Квадра  $\delta$**  — квадра статичного развития теории (прирост незначителен) и динамичного внедрения достигнутых и материализованных, устоявшихся результатов, которые лишь улучшаются и совершенствуются (технология). Это квадра изобретателей и рационализаторов. Ввиду устоявшегося положения вещей, большое внимание сосредоточено на духовной жизни человека. Доминирующая диада — ЛСЭ-ЭИИ. Квадровые характеристики: довольствуется существующим положением вещей (конформизм), нерешительность, интровертность (субъективизм ввиду сосредоточенности на внутреннем мире человека).

При этом квадра  $\alpha$  играет роль программы социона; квадра  $\beta$  — аналог функции реализации; роль квадры  $\gamma$  соответствует роли контактной, весьма энергоемкой функции; квадра  $\delta$  играет роль уязвимой, мобилизационной функции — по этой функции (и квадре) социон и общество уязвимы в силу высокой, максимальной энергоемкости, т. е. инертности функции.

Этому соответствует и характер квадр:

- $\alpha$  — интуитивная, мягкая, генератор идей;
- $\beta$  — логичная, жесткая, прагматичная;
- $\gamma$  — решительная, динамичная, напористая;
- $\delta$  — этичная, духовная, уязвимая.

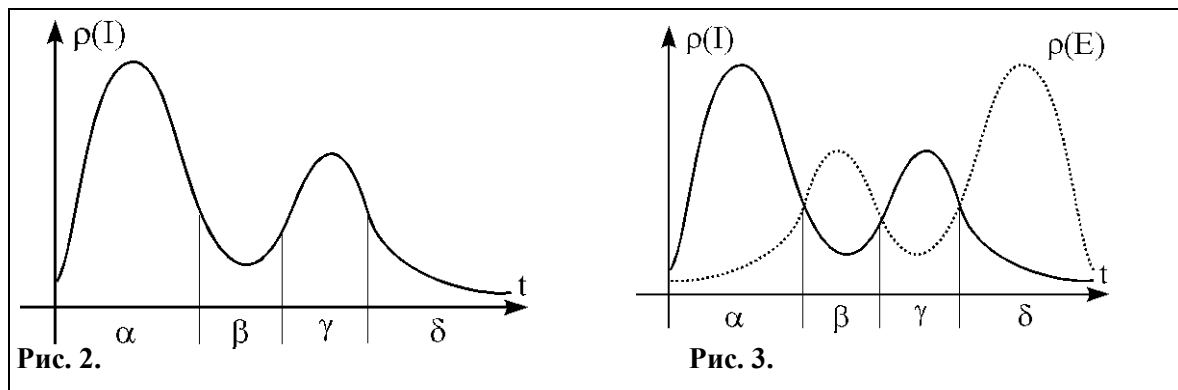
Внутри квадры взаимодействие между типами информационного метаболизма организовано следующим образом:



То обстоятельство, что ведущие элементы (типы) в квадрах (ИЛЭ — программа) и (ЛСИ — уязвимый элемент квадры), (СЭЭ — программа) и (ЭИИ — уязвимый элемент квадры) меняются местами, отражает график изменения во времени количества информации при циркуляции информации в соционе (рис.2).

Таким образом, в программе ( $\alpha$ ) и реализации ( $\gamma$ ) определяющие элементы находятся в противофазе. Это вытекает из последовательной редукции информации при переходе с первого элемента на второй, со второго — на третий, с третьего — на четвертый. В силу этого четвертый, уязвимый элемент является аналогом фильтра (для второй квадры — логического) или цензорной функции, селективирующей поступающую информацию.

Энергоемкость и инертность (E) — это овеществленная, материализованная информация. Ее количество увеличивается на величину убывания свободной информации (I). Таким образом, общее количество информации на каждом этапе является неизменным, т. е. выполняется закон сохранения количества информации (рис. 2, 3):



$$\rho = \rho_{\alpha}(I) + \rho_{\alpha}(E) = \rho_{\beta}(I) + \rho_{\beta}(E) = \rho_{\gamma}(I) + \rho_{\gamma}(E) = \rho_{\delta}(I) + \rho_{\delta}(E)$$

На рис. 2–4 видно, что количество свободной информации в α-фазе (и в α квадре) весьма велико<sup>1</sup>. Это связано со свободным формированием духовных, религиозных и теоретических учений. Во второй, β фазе (и в структурах β квадры) количество свободной информации невелико, государство жестко контролирует доступ граждан к информации, ее копированию и распространению. В связи с этим можно вспомнить практику регистрации печатных машинок, находившихся в собственности граждан СССР, контроль над копировательным оборудованием, а также, в современных условиях, паспортный контроль доступа в Интернет и личной мобильной связи, осуществляемый в ряде стран второй квадры.

Квадры единомышленников всегда играли большую роль в истории, именно они становились ядром социально-политических устремлений. Например, освободительной войной в США руководила квадра α: Д. Вашингтон — ◼△, ЭСЭ; Т. Джефферсон — ◻▲, ЛИИ; А. Гамильтон, Р. Моррис, А. Берр, С. Адамс — ◯◼, СЭИ; Б. Франклин — ▲◻, ИЛЭ. Принадлежность их к квадре α — квадре демократов — определила демократический характер заложенных ими основ государственного устройства США, прошедшего 200-летнюю проверку на прочность.

Французскую революцию также возглавляла квадра α: М. Робеспьер — ◻▲, ЛИИ; К. Демулен — ◼◯, ЭСЭ; Ж. П. Марат — ▲◻, ИЛЭ; Дантон — ◯◼, СЭИ. На смену этой квадре пришла квадра β в лице Наполеона Бонапарта (●◻, СЛЭ) и его окружения, создавшая империю с культом императора и стремлением к территориальным захватам.

Октябрьскую революцию и государственное строительство в СССР осуществляла квадра β: В. И. Ленин — ●◻, СЛЭ; Л. Д. Троцкий — ◼△, ЭИЭ; С. М. Киров — ●◻, СЛЭ; Н. И. Бухарин — △◼, ИЭИ; И. В. Сталин — ◻●, ЛСИ; В. В. Молотов — ◼△, ЭИЭ<sup>2</sup>. Квадра β — это квадра аристократов, поэтому государственная структура строилась иерархически с усилением бюрократического аппарата.

Квадры связаны между собой кольцами социального прогресса — эволюционным (*правым*) и корректирующим (*левым*). Эти кольца образованы диадами, связанными между собой отношениями социального заказа и контроля (ревизии). В эволюционном кольце информация

<sup>1</sup> Отсюда глубокие астрономические и технологические знания древних «примитивных» в материальном смысле (min ρ(E)) сообществ, удивляющие многих исследователей (мегалиты, технологии обработки материалов и др.)

<sup>2</sup> Автор приводит примеры исторических деятелей, т.к. в них с наибольшей силой отражены закономерности, открытые соционикой. Разумеется, рассматриваются крайние, одиозные, как положительные, так и отрицательные, случаи. На повседневном, обыденном уровне указанные тенденции действуют аналогично, не приобретая, быть может, подобных экстремальных форм, смягчаясь воспитанием, социальным окружением. А революции и перевороты совершаются актуализированными личностями, у которых в такие исторические моменты раскрываются скрытые способности.

передается от первой квадры ( $\alpha$ ) к четвертой ( $\delta$ ). Сюда входят  $\blacktriangle\blacksquare$  (ИЛЭ) и  $\circ\blacksquare$  (СЭИ),  $\blacksquare\blacktriangle$  (ЭИЭ) и  $\blacksquare\bullet$  (ЛСИ),  $\bullet\blacksquare$  (СЭЭ) и  $\blacktriangle\blacksquare$  (ИЛИ),  $\blacksquare\circ$  (ЛСЭ) и  $\blacksquare\blacktriangle$  (ЭИИ). В корректирующем кольце социального прогресса движение информации начинается от четвертой квадры к первой. Оно образовано диадами  $\circ\blacksquare$  (СЛИ) и  $\blacktriangle\blacksquare$  (ИЭЭ),  $\blacksquare\bullet$  (ЭСИ) и  $\blacksquare\blacktriangle$  (ЛИЭ),  $\blacktriangle\blacksquare$  (ИЭИ) и  $\bullet\blacksquare$  (СЛЭ),  $\blacksquare\blacktriangle$  (ЛИИ) и  $\blacksquare\circ$  (ЭСЭ).

По эволюционному кольцу циркулирует основная информация в соционе: широко распространяющиеся идеи, социально-политические преобразования и т.д. Корректирующее кольцо социального прогресса играет как бы роль обратной связи в соционе. Например, если начинания правого кольца социального прогресса несвоевременны, то левое кольцо восстанавливает прежнее положение вещей. В то же время идеи и начинания, высказанные в корректирующем кольце, распространяются и развиваются с трудом, с большими препятствиями, в отличие от идей и начинаний в эволюционном кольце. И это несмотря на то, что идеи в корректирующем кольце не менее глубоки и значимы. Но они подаются в форме, затрудняющей их восприятие, часто с излишней категоричностью. Здесь можно вспомнить пример французской революции, когда излишний экстремизм М. Робеспьера (ЛИИ) привел к падению республики.

Можно привести и другие примеры. Так начинания Петра I ( $\bullet\blacksquare$ , СЛЭ) были преданы забвению<sup>3</sup>. То же самое произошло и с идеями В. И. Ленина ( $\bullet\blacksquare$ , СЛЭ): прекрасно осознавал, к чему приведет усиление бюрократических методов управления, однако повлиять на это не смог — историческое развитие пошло по правому эволюционному кольцу. Кстати, это произошло не только в СССР, но и в других странах, ставших на путь социализма. По закону сменяемости квадр, там неизбежно приходит к власти квадра  $\gamma$  с ее демократическими методами управления, что мы и наблюдаем в большинстве бывших соцстран. При этом в таких обществах неизбежно происходит размежевание и поляризация различных общественных сил. Далее придет очередь четвертой квадры ( $\delta$ ) с соответствующим ей культом стабильности. Так, Европа прошла  $\gamma$ -фазу своего развития и вступает в фазу  $\delta$ . Обратной стороной этого процесса является низкая сопротивляемость современной Европы иммиграционному и инокультурному давлению, что в сочетании с низкой рождаемостью через несколько десятков лет может привести к упадку коренных европейских этносов и их государственных образований.

Кажется, изложенное дает достаточное представление, почему самые благие намерения приводят не к тому, что ожидалось, а к совершенно другим, часто противоположным результатам. Дело в том, что характер информации изменяется уже при переходе с одной функции на другую. Например, по первой, программной функции человек говорит одно, а реализация программы происходит по второй, творческой функции. По третьей, контактной функции происходит корректировка действия, ведущая к стабилизации четвертой функции.

Таков, в общих чертах, механизм, реализуемый через кольца социального прогресса. То же самое относится и к циркуляции информации от квадры к квадре. Это можно и нужно учитывать при прогнозировании перспектив развития какого-либо процесса.

Еще несколько слов о «почерке» или «стиле» квадры. Духовные, сакральные, религиозные или теоретические представления, сформулированная первой квадрой, будучи принятой второй на вооружение, окостеневает, упрощается, становится догмой. Для «почерка» второй квадры всегда характерно создание мощных централизованных государств, империй с развитым бюрократическим аппаратом, обязательной идеологией и регламентацией жизни населения. Таковы были и Древняя Ассирия, и Китай, и Рим, и Золотая Орда, и империя инков. В качестве примера возьмем государство Шумер при царе Шульги, жившем в 2093–2046 гг. до н.э. Это была типичная деспотия, созданная второй квадрой. Историки отмечают [4], что «власть правителей ничем не была ограничена, их окружал целый отряд чиновников, назначаемых и снимаемых по царскому усмотрению. Рабочая сила произвольно перебрасывалась из одного района в другой для проведения в жизнь гигантских ирригационных проектов. Организация царского хозяйства являла картину удивительно развитого и четкого бухгалтерского учета и

<sup>3</sup> Любопытно, что в династии Романовых вплоть до 1917 года Петр I считался фигурой, упоминать о которой лишний раз не следовало.

контроля, а архивы царских имений этого времени представляют настоящий триумф бюрократии. Вся земля страны была определена по своему качеству и сведена в земельные кадастры по округам, границы которых были точнейшим образом обозначены. По рекам и каналам бурлаки тащили из города в город бесчисленные баржи с хлебом, мукой, лесом. При необходимости из города в город перебрасывались отряды царских работников. По стране разъезжали «посланцы», «вестники», «гонцы» различных рангов, занимавшиеся перераспределением продукции и выполнением царских поручений. В трудовые отряды были объединены все работники и работницы государственных хозяйств. Существовала сложная система перекрестного контроля деятельности каждого чиновника. Все работники были лишены собственности на средства производства. Самостоятельно вести хозяйство не могли ни крестьяне, ни царские чиновники, ни жрецы. По всей стране был установлен жесткий полицейский режим» [4]. Ремесла и торговля были монополией государства. По всем работникам «велись поименные списки с целью учета возможного наличия рабочей силы для тех или иных трудовых кампаний (причем для каждого вида труда существовали раз навсегда установленные нормы выработки), а также с целью учета предстоящих к выдаче пайков (трудящийся персонал теперь, как общее правило, не получал земельных наделов); велись списки также большим и умершим. О наличии рабочей силы, о расходе продукции и неизрасходованных остатках, о произведенных сельскохозяйственных и ремесленных работах, об операциях торговых посредников и т. п. делались рапортчики, на основании которых каждый окружной центр составлял годовые отчеты. Самый малейший расход, вплоть до выдачи двух голубей к столу царицы или туши сдохшего барана на корм охотничьим собакам, фиксировался документом на глиняной плитке и закреплялся печатями ответственного чиновника и государственного контролера. Существовала сложная система перекрестного контроля деятельности каждого чиновника» [4]. Заметим, что это описание почти полностью совпадает с практикой «казарменного социализма», возникшего в XX веке в ряде стран мира.

Многие исследователи обращали внимание, но не могли дать ответ: в чем такое удивительное сходство режимов Шумера, империи инков, Сталина или Гитлера. А причина столь поразительного сходства заключается в том, что все они созданы представителями второй квадры, созидающей жесткие централизованные государства. При этом стереотипы мышления, описываемые соционикой, несмотря на различия в географии, культуре, эпохе, удивительно схожи. Из века в век воспроизводятся подобные формы управления в разных странах мира. Но ирония истории заключается в том, что они недолговечны. За 70-80 лет бюрократия съедает страну, и экономика, основанная на принуждении, разваливается. Приходит время третьей квадры, которая начинает перестройку государственного механизма. Это в лучшем случае. А в худшем — подобное государство становится жертвой соседей.

Таким образом, «государственный социализм» впервые был построен еще 4000 лет назад, но несомненно и другое, самое важное: он всегда опирался на внеэкономические методы принуждения — трудовые отряды государственных работников и рабов. В государстве Сталина роль рабов выполняли заключенные ГУЛАГа. И над всем властвовала жреческая или партийная идеология с культом божественного, мудрого и непогрешимого, лучшего друга рабов и физкультурников...

Но самое поразительное, что оба режима рухнули примерно через 70 лет своего существования: Шумер — под ударами соседей и внутренних восстаний, а в СССР началась агония тоталитарной системы. Шумер разделился на несколько царств, в экономике которых стали большее значение приобретать частные хозяйства, а законы — отражать права человека в их взаимоотношениях с государством. В свою очередь СССР распался на ряд независимых стран.

Сменяемость фаз  $\alpha$ ,  $\beta$ ,  $\gamma$  и  $\delta$  как закон информационного метаболизма является фрактальным законом и проявляется на всех уровнях функционирования общества. Так, фаза формирования этноса или иной структуры совпадает с фазой  $\alpha$ . Фаза становления государственности и окостенения бюрократических структур — с фазой  $\beta$ . Фаза ломки старых структур — с фазой  $\gamma$ . Фаза стабилизации и медленного упадка — с фазой  $\delta$ . Квадры, как группировки совместимых типов, доминируют в соответствующих фазах, и могут рассматриваться как индикаторы фаз.

В историческом контексте закон сменяемости квадр, сформулированный А. В. Букаловым и В. В. Гуленко в 1988 г., указывает на существование четких закономерностей исторического развития стран или государств. В качестве примера можно привести историю возникновения и распада СССР как государства коммунистической идеи и идеологии:

<b>фаза <math>\alpha</math></b>	возникновение коммунизма как теории, распространение его в Европе и России	К. Маркс, Ф. Энгельс, Г. Плеханов	квадра $\alpha$
<b>фаза <math>\beta</math></b>	воплощение идеи коммунизма в государственном строительстве: создание партии, захват власти, создание коммунистической империи с тоталитарным режимом, господство бюрократического аппарата	партия большевиков, В. Ленин, Л. Троцкий, И. Сталин, С. Киров и др.	квадра $\beta$
<b>фаза <math>\gamma</math></b>	ломка окостеневшей партийно-бюрократической структуры, «перестройка», развал тоталитарной империи, изменение социально-политических приоритетов, развал централизованной экономики, создание «свободного рынка»; распад СССР, превращение союзных республик в независимые государства	М. Горбачев, Е. Яковлев, Г. Бурбулис, Э. Шеварднадзе, Г. Старовойтова, Б. Ельцин и др.	квадра $\gamma$

Аналогичные процессы происходили в Социалистической Федеративной Республике Югославия с ее последующим распадом на ряд независимых балканских государств.

Столетием ранее сменяемость фаз развития российского общества выглядела следующим образом:

фаза  $\delta'$  — эпоха Александра I, в условиях которой зарождается движение декабристов;

фаза  $\alpha$  — подготовка восстания и выступление декабристов;

фаза  $\beta$  — эпоха Николая I, эпоха деспотизма и господства бюрократического аппарата;

фаза  $\gamma$  — эпоха Александра II, освобождение крестьян, либерализация режима, «перестройка» общественных отношений, окончившаяся фазой реакции при Александре III;

фаза  $\delta$  — эпоха Николая II, деградация царской власти как основы российской государственности. Эпоха заканчивается разрушением строго государства.

Каждой квадре присущи свои приоритеты, которые накладываются на ментальность населения, давая результирующий вектор долгосрочного развития общества, плохо предсказуемый политологами, но легко определяемый методами соционики.

Учитывая то, что сменяемость фаз развития имеет фрактальный характер, легко выделить аналогичные фазы в деятельности каждой квадры. Так, для господства  $\beta$ -квадры в России XX века получаем четыре подфазы:

$\beta(\alpha)$  — подготовка революции и её осуществление;

$\beta(\beta)$  — постепенный захват единоличной власти И. Сталиным, тоталитаризм, культ личности;

$\beta(\gamma)$  — XX съезд, «хрущевская оттепель»;

$\beta(\delta)$  — эпоха развитого социализма Л. Брежнева.

Фаза  $\gamma$  привела к исчезновению старого государства:

$\gamma$  — «перестройка» М. Горбачева: либерализация режима, распад СССР.

Для  $\gamma$ -фазы в истории СССР и России можно проследить такие же внутренние этапы:

$\gamma(\alpha)$  — эпоха Б. Ельцина: формирование новой, российской государственности, свобода средств массовой информации, разгул дикого капитализма, олигархический капитализм, ослабление централизованного правления, усиление регионального сепаратизма;

$\gamma(\beta)$  — эпоха В. Путина: укрепление государства, бюрократического аппарата, создание «партии власти», «управляемая демократия», контроль действий олигархов, усиление социальной роли государства;

$\gamma(\gamma)$  — эпоха преемников В. Путина: развитие рыночного общества;

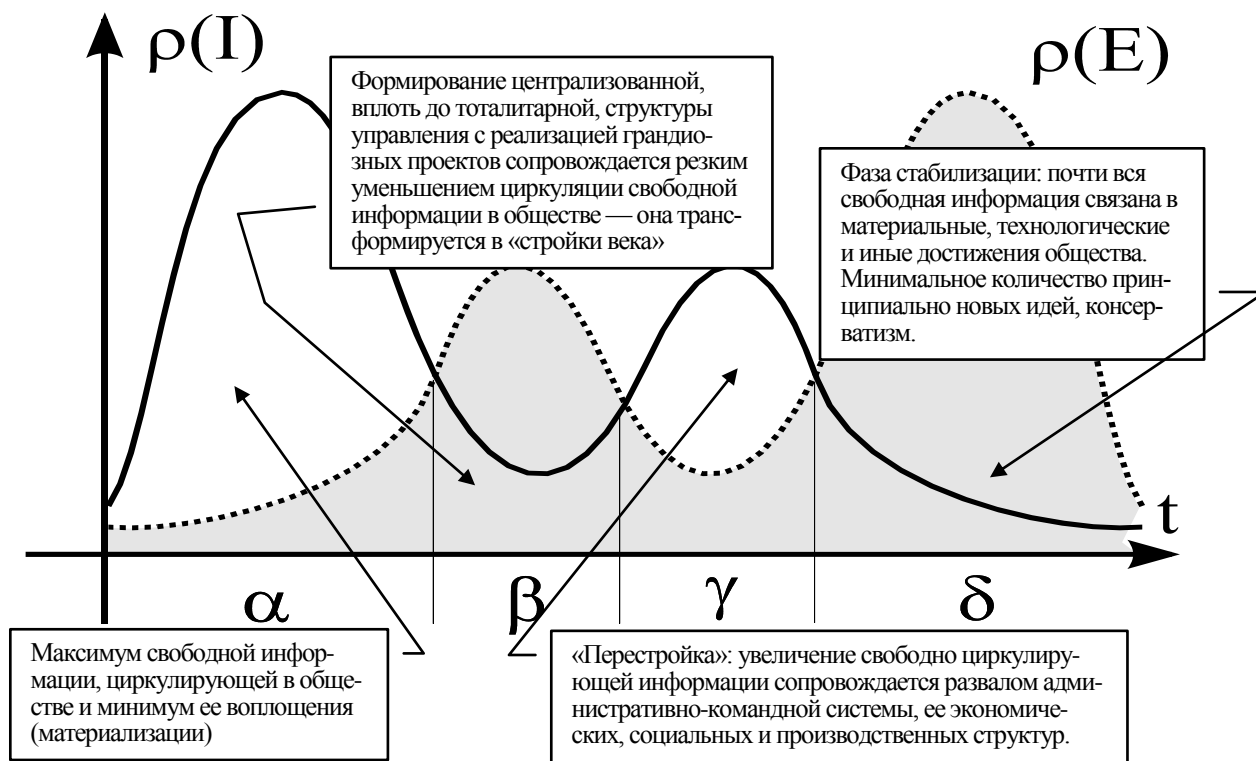
$\gamma(\delta)$  — эпоха «развитого капитализма» с социальными гарантиями каждому члену общества.

Аналогичными фазами можно описать и эпохи развития Европейской цивилизации:  $\alpha$  — античность,  $\beta$  — средневековье,  $\gamma$  — капитализм,  $\delta$  — постиндустриальная, информационная эпоха...

Более глобально можно выделить фазы, связанные с развитием человеческой цивилизации. Фаза  $\alpha$  — древнеземледельческие неолитические и энеолитические культуры и общества с высоким вкладом жреческого влияния или власти при отсутствии государственных структур, протоцивилизации (например, культуры Караново, Винча, Кукутени–Триполья и др., мегалити-



ческие культуры) (VIII–III тыс. до н.э.). Фаза  $\beta$  — формирование централизованных государств, начиная с Шумера. В настоящее время цивилизация проходит  $\gamma$  подфазу в  $\beta$  фазе, которая началась в XVIII в. с мануфактурной революции и развитием рыночных, капиталистических отношений.



**Рис. 4.** Универсальный график циркуляции свободной ( $\rho(I)$ ) и материализованной ( $\rho(E)$ ) информации в социуме.

Таким образом, соционическое описание общества как фрактальной психоинформационной системы от макро- до микроколлективов позволяет выделить целую иерархию четырехтактных циклов, связанных с динамикой функционирования как отдельного человека, так и общества в целом.

### Литература:

1. Букалов А. В. О четырех эволюционных стадиях развития и законе сменяемости квадр. //Соционика, ментология и психология личности. — № 1. — 1995.
2. Букалов А. В. Интегральная соционика. Типы коллективов, наций, государств. Этносоционика. //Соционика, ментология и психология личности. — 1998. — № 5.
3. Гуленко В. В. Квадры и их социально-психологические особенности. //Соционика, ментология и психология личности. — 1995. — № 1.
4. История Древнего Востока, под ред. И. М. Дьяконова. Ч.1. Месопотамия. — М., Гл.ред.восточной лит-ры изд-ва «Наука», 1983. — С. 271–273.

Статья поступила в редакцию 10.12.2006 г.

### Об авторе:

**БУКАЛОВ Александр Валентинович** — доктор философии в области психологии, доктор философии в области соционики, почетный доктор Института украинско-кавказских исследований УАНПП, директор Международного института соционики, главный редактор журналов «Происхождение языка и культуры: древняя история человечества», «Соционика, ментология и психология личности» и «Психология и соционика межличностных отношений». Автор более 200 научных работ в области культурологии, лингвистики, социальной психологии, соционики, психологии личности и менеджмента.

E-mail: boukalov@gmail.com Сайт: www.socionics.ibc.com.ua

## История и археология

УДК 551.2+530.1+902/904

Фурдуй Р. С., Швайдак Ю. М.

### НЕОБЫЧНЫЕ ЧЕРЕПА ДРЕВНИХ

С помощью искусственного изменения формы черепа или его трепанаций древние жрецы инициировали появление необычных психических способностей у пациентов.

*Ключевые слова:* черепа древних людей, ритуальная деформация черепа.

#### Искусственные деформации черепов

Одной из археологических загадок является обычай, практиковавшийся у многих народов древности. Археологи находят черепа древних людей со странными деформациями: они

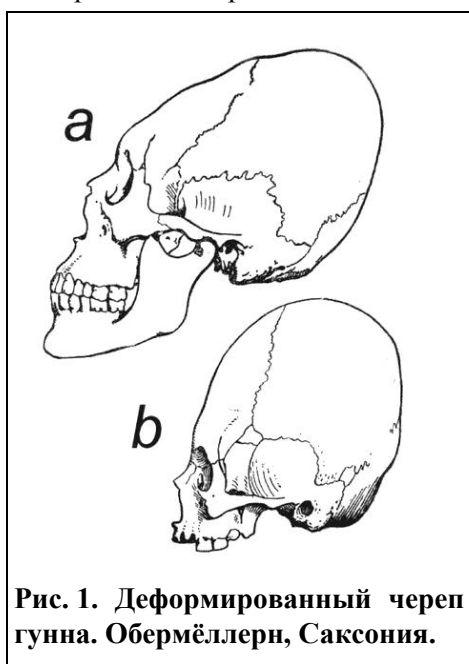


Рис. 1. Деформированный череп гунна. Обермёллерн, Саксония.

мору. Судя по археологическим данным, такие деформации головы здесь практиковались с бронзового века до раннего средневековья (XX в. до н.э. — VIII в. н.э.); наибольшее количество деформированных черепов приурочено к катакомбной культуре (2000–1600 гг до н.э. — рис.4).

Судя по материалам раскопок, люди с деформированными черепами принадлежали к привилегированным слоям общества (правители, жрецы). Из исторических личностей подобный ярко выраженный **долихоцефальный** тип черепа, судя по изображениям и скульптурным портретам, имели древнеегипетский фараон Эхнатон (1378–1362 гг до н.э.),

сильно вытянуты в теменной или затылочной части (в виде конуса или башни — рис. 1). Установлено, что эти деформации выполнялись искусственно. Голову младенца с ещё не окостеневшими швами и родничками зажимали между покрытыми тканью дощечками и стягивали шнурами. Череп ребёнка вытягивался в длину и продолжал расти в этих тисках несколько лет, пока не окостеневал окончательно. Такие деформированные черепа найдены археологами во многих регионах мира: в Северной, Центральной и Южной Америке (особенно много их среди ольмекских и инкских погребений — рис.2), в Азии (Монголия, Казахстан), на Крите, во многих странах Европы. Этнографы установили, что подобный обычай практиковался ещё и в новейшее время у некоторых индейских племён в бассейне Амазонки (рис.3).

В Украине деформированные черепа встречаются среди погребений **ямной** и **катакомбной** культур, ареал распространения которых примыкает к Азовскому

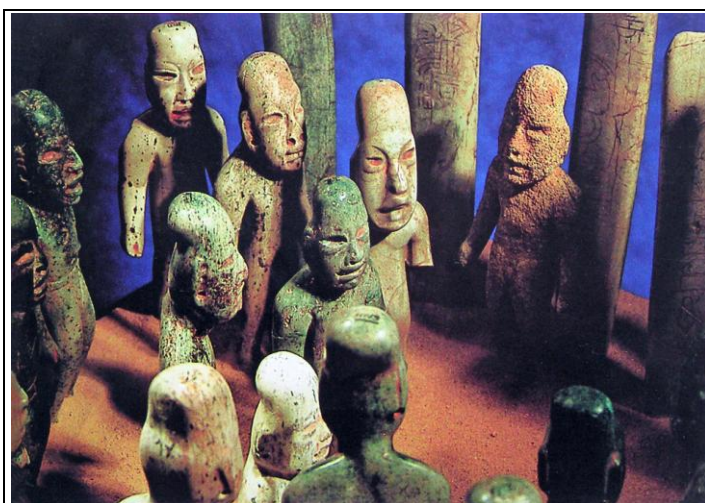


Рис. 2. Статуэтки ольмекских жрецов с деформированными черепами. Музей г.Мерида, Мексика.

его знаменитая жена Нефертити и их дочери (рис.5); но в этом случае у учёных нет уверенности, что такая странная форма черепов была создана искусственно — возможно, имела место генетическая аномалия.



**Рис. 3. Голова индейского младенца в процессе деформации. Бассейн р.Амазонки, конец XIX в. Фото нем. этнографа Гаусдорфа.**

Антропологи утверждают, что столь сильно вытянутые, имеющие форму дыни или огурца черепа не свойственны ни одной из современных человеческих рас или групп. Для чего же практиковался этот странный «варварский» обычай? Высказано несколько предположений:

1) для устрашения врагов (например, для гуннов, орды которых в IV веке н.э. наводили страх на всю Европу, был особенно характерен такой обычай);

2) чтобы подчеркнуть отличие правящей верхушки от «простых смертных»;

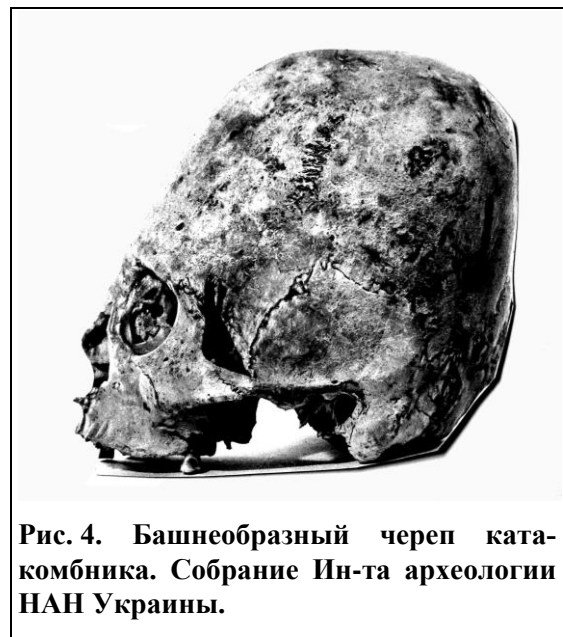
3) в ритуальных целях (это объяснение обычно предлагается, когда уже никакие другие гипотезы не подходят) .

4) Э.Деникен считает, что, возможно, подобную форму головы имели пришельцы из Космоса, вступавшие в контакты с древними людьми и принимавшиеся ими за богов. Представители правящих элит древних народов деформировали свои головы таким образом, чтобы выглядеть в глазах народа потомками «Сынов Неба» [1].

Нами в 1992 г. [2] предложена гипотеза, согласно которой деформирование черепа выполнялось с целью изменения его топологических свойств. Башнеобразный череп по своей топологии близок к **псевдосфере Лобачевского** (рис.6). Известно, что на псевдосфере Лобачевского, представляющей собой т.н. поверхность постоянной отрицательной кривизны, осуществляются закономерности **геометрии Бойяи -Лобачевского**, а не Эвклидовой геометрии, знакомой каждому школьнику .В частности, через точку, не лежащую на прямой, на псевдосфере Лобачевского может быть проведено бесконечное количество линий, параллельных данной прямой. Информационный сигнал, попадающий на поверхность псевдосферы, **распараллеливается**. Это значит, что параллельно сигналу одного дискретного события появляется бесконечно большое количество сигналов вариантов этого события. Иными словами, псевдосфера Лобачевского представляет собой, по сути, суперкомпьютер с такими возможностями, в сравнении с которыми наисовременнейшие вычислительные устройства представляют собой детские игрушки.

**Все варианты всех событий**, когда-либо происходивших, происходящих или готовящихся произойти в будущем, заложены в память такого суперкомпьютера! Быстродействие этой «машины» неограниченно большое. Входным сигналом может являться электромагнитная или торсионная волна, интерфейсом — поверхность псевдосферы, а выходным сигналом — акустическая волна («внутренний голос») или зрительный образ («фосфен»), появляющиеся как бы «ниоткуда».

Таким образом, люди с деформированными черепами, форма которых приближена к псевдосфере Лобачевского, могли служить для своего племени оракулами, позволяющими прогнозировать будущее или раскрывать прошлое. Конечно,



**Рис. 4. Башнеобразный череп катакомбника. Собрание Ин-та археологии НАН Украины.**

точность предсказаний зависела от способности оракула разобраться в лавине информации, поставляемой собственным «суперкомпьютером». Не потому ли пророчества известных древних предсказателей, таких как дельфийская пифия или Мишель Нострадамус, почти никогда не были конкретными, а облекались в замаскированную или вероятностную форму?

В новейшей истории также появлялись ясновидцы и предсказатели (вспомним хотя бы болгарку Вангу), и необязательно их череп имел необычную форму. Но, как свидетельствуют их биографии, у большинства таких людей необычные свойства психики появлялись, как правило, после сильного внешнего воздействия (травмы черепа, шока, клинической смерти и т.п.).

В течение двух последних десятилетий учёные, исследующие деятельность человеческого мозга, всё больше интересуются т.н. «очагами одарённости», возникающими в мозгу после повреждений (главным образом левого полушария) вследствие несчастного случая или болезней вроде лобно-височного слабоумия (fronto-temporale dementia). Люди, имеющие «очаги одарённости», обладают экстраординарными познавательными способностями. Они, к примеру, легко запоминают тысячи чисел, за кратчайшее время овладевают иностранными языками, решают в уме сложнейшие математические задачи (скажем, извлекают корень шестнадцатой степени из числа), или же, пролетев один раз над городом на вертолёте, запоминают и затем воспроизводят на чертеже мельчайшие детали строения его улиц, площадей, фасадов домов и т.п.

Учёные научились целенаправленно стимулировать мозг, пользуясь магнитными или электрическими полями. Например, с помощью метода т.н. «транскраниальной магнитной стимуляции» удаётся за короткое время (иногда за считанные часы) существенно усилить умственный потенциал мозга. Трудность заключается лишь в том, чтобы точно определить те участки головы, через которые следует индуцировать в мозг электрическое или магнитное поле с целью повышения скорости реакций или силы памяти.

Если наши соображения верны, то то выходит, что древние жрецы решали в принципе те же задачи. Они лишь не использовали современной техники типа «мозговой шапки» — устройства с десятками электродов для активации нейронов мозга. Их метод был другим — придание голове пациента формы, близкой к псевдосфере Лобачевского. Таким способом у человека пробуждались, скажем, способности ясновидца, и жрецы получали оракула. Создав несколько таких оракулов (продублировав опыт), они могли выбрать лучшего. Таким образом, деформируя череп человека, жрецы создавали бесценный для племени живой «физический прибор». Неудивительно, что обладателя такого черепа после его смерти хоронили со всеми почестями. Но как древние люди могли додуматься до создания подобных «живых физических приборов»? Или: кто их этому обучил?

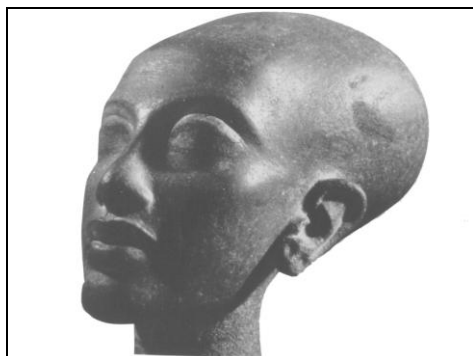


Рис. 5. Скульптурный портрет одной из дочерей фараона Эхнатона. Каирский музей.

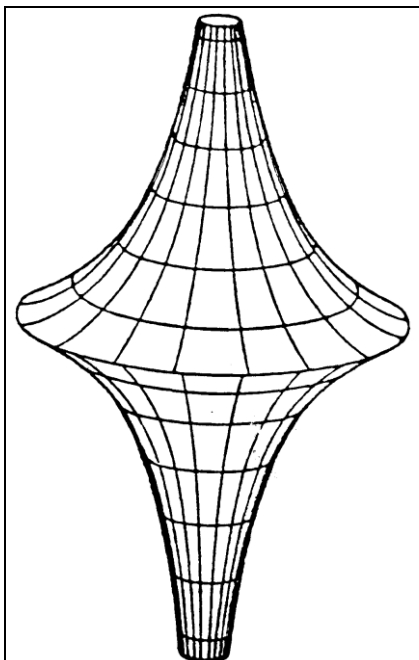


Рис. 6. Псевдосфера Лобачевского.

## Древние трепанации

Другую археологическую загадку представляют трепанации черепов древних людей. Археологи находят по всему миру человеческие черепа с прижизненными трепанациями (вырезанными в черепе отверстиями разной величины рис.7–8). Территориально и хронологически этот обычай примерно совпадает с обычаем деформации черепов. Самому древнему из таких черепов, найденному сотрудниками Института археологии АН Украины, около 10 тысяч лет (неолит). В Украине трепанированные черепа довольно часто встречаются в погребениях уже упомянутой катакомбной культуры (рис.8). Иногда трепанационных отверстий на черепе несколько, причем они выполнялись в разное время. Следы регенерации костной ткани (закругленные, словно оплавлен-



Рис. 7. Трепанированные инкские черепа. Музей г.Лимы, Перу.



Рис. 8. Череп катакомбника с просверленными дырочками и трепанацией. Собрание Ин-та археологии НАН Украины.

ные края трепанационного отверстия) свидетельствуют о том, что эти сложные нейрохирургические операции были успешными, а пациенты после них жили в течение ряда лет.

Комментарии авторов научных и популярных изданий, посвященных древним трепанациям, обычно сводятся к восторгам по поводу искусства первобытных нейрохирургов: вот что, дескать, умели делать наши далекие предки тысячи лет назад! Они спасали жизнь своим соплеменникам, обрабатывая ранения черепа кремневыми инструментами! Один из таких авторов даже предположил, что древние хирурги использовали во время трепанаций местный наркоз подобно современным индейским шаманам из амазонских джунглей, которые, выполняя хирургические операции, жуют листья коки и плюют на рану пациента, используя анестезирующее действие кокаина.

Нами была организована экспертиза нескольких древних трепанированных черепов из коллекции Института археологии АН Украины. Их изучение экспертом-криминалистом Ю.Н.Коваленко и нейрохирургом Н.Е.Полищуком дало неожиданные результаты. Оказалось, что ни одна из обследованных ими трепанаций не проводилась с целью обработки раны черепа. **Все трепанации выполнялись на целых, неповрежденных черепах живых людей!** С какой целью — можно лишь догадываться. Эксперты высказывают осторожное предположение, что трепанации выполнялись, возможно, с целью воздействия на определенные центры мозга. Участок мозга под трепанационным отверстием не был защищен костью черепа, а лишь тонким слоем кожи (кость на удаленном участке сама полностью не восстанавливается), поэтому был подвержен влиянию температуры, атмосферного давления и т.п. Возможно, считают эксперты,

это использовалось древними врачами с лечебными целями, например, для лечения эпилепсии.

Сама по себе эта гипотеза интересна хотя бы тем, что предполагает существование у древних «нейрохирургов» необъяснимо высоких для той эпохи знаний в медицине, физиологии, строении и функционировании мозга человека и т.п. Поневоле возникает предположение, что у этих умельцев каменного века были более сведущие во всех этих вопросах учителя.

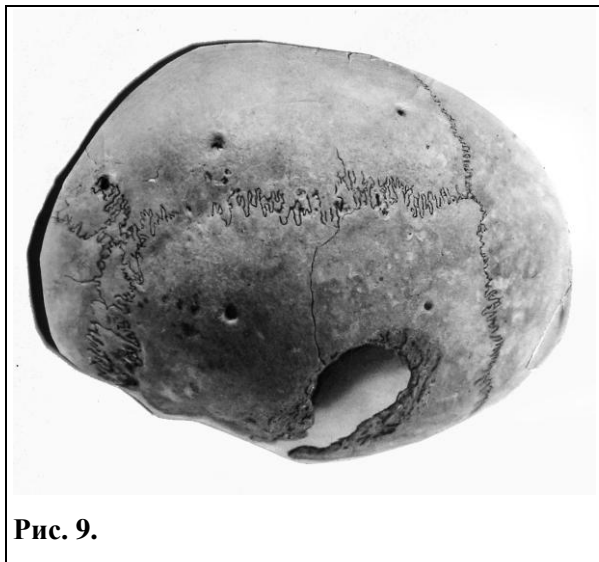


Рис. 9.

Но в гипотезу о медицинской роли древних трепанаций не вписывается один, можно сказать, уникальный череп из коллекции Института археологии АН Украины (рис.9). Обладателя этого черепа, представителя катакомбной культуры, при жизни подвергли нескольким операциям. Вначале, в молодом возрасте, в его черепе последовательно просверлили 8 дырочек диаметром 2 мм каждая, двумя параллельными рядами, по 4 дырки слева и справа от срединного шва черепа. Это превращение головы катакомбника в «дуршлаг» было успешным, и он прожил много лет, о чем свидетельствует хорошо выраженная регенерация костной ткани по краям просверленных дырочек. Затем, намного позже, из теменной части его черепа был вырезан

довольно большой (диаметром около 3 см) округлый кусок, и эта трепанация для пациента оказалась смертельной (следов регенерации кости по краям этого отверстия не наблюдается). Зачем сверлили дырочки в черепе человека, для экспертов осталось загадкой — по их мнению, активных центров мозга в этих секторах головы нет.

### Растровая система черепа

На распиле костей, составляющих череп, можно различить три слоя: 2 тонких, сложенных плотным костным веществом и представляющих наружную и внутреннюю оболочки черепа, и более толстый слой губчатого вещества, располагающийся между ними. Последний сложен бесчисленными тонкими костными перегородками, разделяющими камерки разной формы объемом от нескольких мм<sup>3</sup> до нескольких десятков мм<sup>3</sup> каждая (рис.10).

С точки зрения физики, череп представляет собой растровую систему хаотических камерок, расположенных между двумя параллельно-концентрическими сферическими поверхностями. По законам статистики среди бесчисленных камерок губчатого слоя обязательно будут присутствовать такие, размер которых соответствует условию фазового проектирования периодических структур и состоящему в том, что растровые упорядоченные системы могут рассматриваться, как аналоги оптических линз. Трехслойный череп с внутренним губчатым слоем может проектироваться во внешнее пространство в некотором диапазоне электромагнитных волн (в данном случае можно предполагать сантиметровые волны). При некоторых условиях вокруг черепа будет создаваться растровая мембрана (электромагнитная растровая оболочка черепа), располагающаяся от его по-



Рис. 10.

верхности на расстоянии радиуса головы (около 9 см у взрослого человека). Показательно, что светящиеся оболочки (нимбы) вокруг голов христианских святых изображаются на иконах и скульптурах именно на расстоянии радиуса их головы.

По расчетам Ю. Швайдака, эта растровая оболочка выполняет роль преобразователя некогерентных электромагнитных колебаний в когерентные (совпадающие по фазе), в возникновении вокруг черепа т.н. **изгибного** излучения (разновидность синхротронного) и других интересных физических явлений. Вместе с такими частями мозга, как его желудочек и мозолистое тело, растровая оболочка работает как топологический компьютер с нейронной оперативной памятью. Вероятно, подвергая череп человека трепанациям или сверля в нем дырочки, древние жрецы меняли свойства этого компьютера в нужном им направлении. По нашему мнению, трепанации выполняли ту же роль, что и операция по «открытию третьего глаза», которую осуществляют, по свидетельствам некоторых авторов, тибетские ламы. Меняя свойства растровой системы черепа, древние жрецы, как и их современные тибетские коллеги, создавали экстраординарную особь — ясновидца, телепата и т.п.

Наконец, можно предложить и такую «дикую» гипотезу. Некоторые древние авторы считали череп человека моделью или «глобусом» небесной сферы. Срединный шов на этой модели соответствует Млечному Пути. Не служили ли трепанационные отверстия «окнами» в растровой системе черепа, нацеленными на определённые созвездия? «Окнами», через которые поступали сигналы из этих созвездий? Мы не касаемся вопроса, какова природа этих сигналов — электромагнитная, торсионная, нейтринная и т.п., но человек (жрец) с таким черепом превращался в живой приёмник этих сигналов. И опять мы задаем сакраментальный вопрос: **Кто обучил древних «хирургов» этому?**

#### Л и т е р а т у р а :

1. *Däniken E.* Reise nach Kiribati. — Wien, 1983, P. 246-248.
2. *Фурдуй Р., Швайдак Ю.* Прелесть тайны. — К., 1992, С. 145-153.

*Статья поступила в редакцию 17.09.2006 г.*

#### Об авторах:

**ФУРДУЙ Ростислав Сергеевич** — кандидат геолого-минералогических наук, доцент Киевского университета. Член Американского Географического Общества и Международного Общества Древней Астронавтики. Автор более 100 научных и научно-популярных работ.

**ШВАЙДАК Юрий Максимович** — физик-оптик. Работал в научных лабораториях Киевского университета и других научных организаций. Автор и переводчик многих научных публикаций. В настоящее время является директором общественной организации — Института космофизики в г. Киеве.

## Астроархеология

УДК 902/904

Мосенкис Ю. Л.

### ФЕСТСКИЙ ДИСК КАК АСТРОНОМИЧЕСКИЙ ПРИБОР

Основная задача исследования — продемонстрировать астрономическое предназначение Фестского диска.

*Ключевые слова:* Фестский диск, астрономический прибор, Древний Крит.

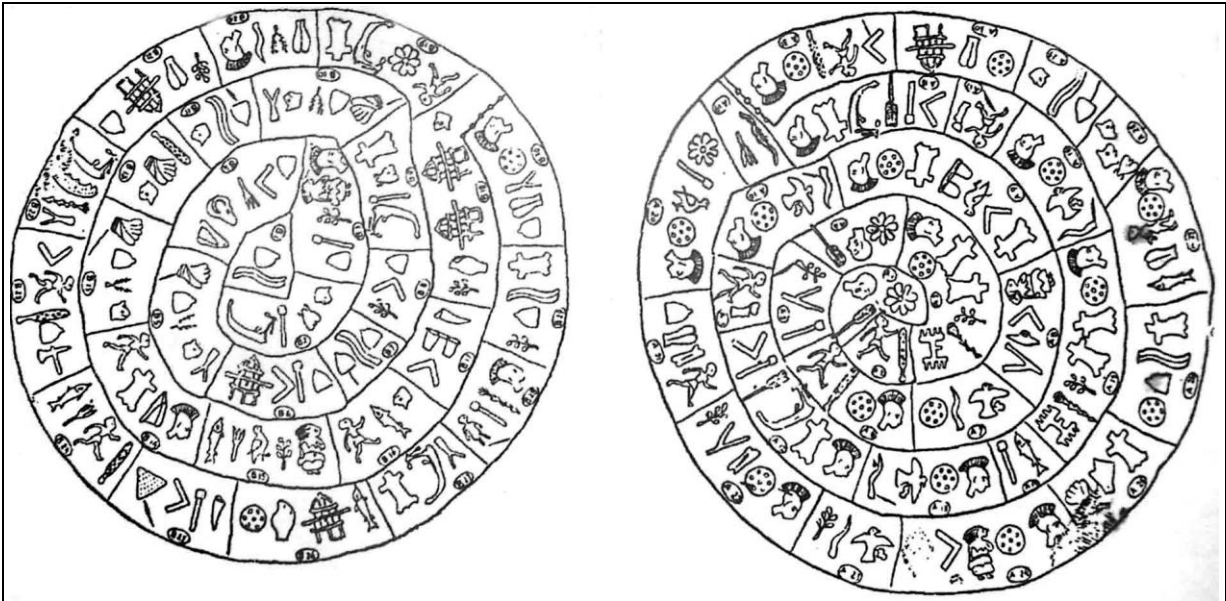
Как известно, подавляющее большинство попыток расшифровать Фестский диск основано на принципе чтения знаков как текста. Но наряду с этим существует довольно обоснованное мнение и об астрономическом значении памятника (что, впрочем, совсем не противоречит и текстовой гипотезе). В частности, давно было показано, что каждая сторона диска содержит количество знаков, равное трети количества дней года (как известно, и в древнем Египте, и на раннеисторическом Крите год делился на три сезона). Следует учитывать соображения известного украинского специалиста по астроархеологии Г. Е. Марченко о знании древними фрактального исчисления и факт отражения подобного исчисления в критской мифологии (символизирующий солнце бог Талос обегал остров трижды в день и трижды в год, ср египетское деление дня также на три части под управлением соответственно утреннего солнца — Хепри, дневного — Ра и вечернего — Атума). Поэтому нельзя исключать, что Фестский диск является комплексной таблицей, объединяющей исчисление разных единиц времени — дней, месяцев, лет. В этом отношении интересен древнегреческий термин *hora*, обозначающий различные отрезки времени (время года, час дня и др.). Поучительно и шумерское слово *ud* (первоначальное значение «солнечный день»), которое в протошумерской иероглифике, предшествовавшей клинописи, обозначало и день, и месяц, и год [Вайман 1976, с. 581]. Поэтому количество знаков на каждой стороне диска может представлять собой не только треть дней года, но и количество месяцев в 10-ти годах. Таким образом, 240 с небольшим знаков (неточность числа объясняется тем, что неясно, считать ли последний знак поля А8 и знаки поля А13) может обозначать 20 лет. С учетом же того, что поле А28 заканчивается «звездочкой», символизирующей вроде бы завершение какого-то цикла (ср. звездочки на последних полях внешних кругов — А12 и В12), то на стороне А могут варьироваться (чередоваться) 9-летний и 10-летний циклы: первый заканчивается звездочкой в поле А28, второй — звездочкой в поле А31 (при том, что все знаки полей А28 и А31 идентичны). А девятилетний цикл стороны А в сочетании с 10-летним циклом стороны В дают знаменитый 19-летний календарный цикл.

Давно обосновано чтение диска от края к центру на каждой стороне [Ипсен 1976, с. 35–36]. Обратим внимание на количество знаков на внешних кругах обеих сторон: А1–А12 — 47 знаков (если считать и А13, тогда 49 знаков), В1–В12 — 49 знаков. Высказывалось предположение, что речь идет о количестве дней в семи неделях. Однако семидневная неделя — вавилонское изобретение, и у нас нет сведений о том, что она была известна древнему критско-египетскому миру. Кажется более логичным предположить, что на каждом из внешних кругов речь идет о количестве месяцев в четырех годах.

Рассмотрим на стороне А знаки, лежащие ближе к центру от внешнего круга — поля А14–А25. Здесь имеется четыре группы по три поля (А14–А16, А17–А19, А20–А22, А23–А25), причем последнее поле каждой группы содержит сочетание знаков «хищная птица–рог». Три первые группы заканчиваются к тому же чертой внизу под знаком «рог» — очевидно, обозначением конца периода. Количество же знаков в каждой группе полей составляет 12–13 (14-знак в поле А25 после сочетания «хищная птица–рог» очевидно, в данном случае в расчет не принимается — три предыдущие группы заканчивались на знак «рог»). Логично предположить, что 12–13 — обозначение количества месяцев года (13-месячные годы, периодически чередующиеся с 12-месячными, хорошо известны в древней Греции). Наконец, сочетание знаков «хищная птица–рог» (по-древнегречески один из вероятных вариантов — *aivotos* «орел» и *keras*



«рог») можно омонимически понимать как «мера года», «конец года» (по-древнегречески *veteos kairos* «года мера (в значении конец)»).



**Аверс и реверс Фестского диска (прорисованные)**

Обозначение месяцев предположительно сочетается с обозначением дней теми же знаками. Так, считая от поля А1 вовнутрь (и пропуская стертый знак в поле А8 и поле А13 из двух знаков), мы находим 88-й знак, изображающий «ярмо», который своим изображением напоминает знак критского линейного письма В, также изображающий ярмо и читающийся *ha*. В основе знака лежит древнегреческое слово *harmos*, в классическом греческом означавшее «связь», «сустав», но родственное славянскому слову *ярмо*. Считая далее до знака А31 и затем от В1 к центру, мы в поле В14 обнаруживаем то же изображение — 176-й знак (88 умножить на 2 равняется 176). Обратим внимание, что этот знак больше на диске не встречается! Рискнув считать далее, до В30 и затем снова от А1 к центру, мы обнаруживаем 265-й знак (88 умножить на 3 равняется 264), на диске уникальный, он изображает «кусок» [Ипсен 1976, с. 49, 56, 60], что по-древнегречески звучит *kerma*. Как видим, слова *harmos* и *kerma* созвучны. Очевидно, эти знаки обозначают одинаковую периодичность. Какое явление повторяется с периодичностью 88 дней? Это период обращения Меркурия вокруг Солнца! Греки обычно называли планету Меркурий *Stilbon* (в отличие от имени бога — греческое *Hermes* = латинское *Mercurius*), но иногда и саму планету называли Меркурием. Следовательно, два знака «ярмо» и один знак «кусок» обозначают три периода Меркурия.

### Литература:

1. Вайман А. А. О протошумерской письменности // Тайны древних письмен: Проблемы дешифровки. — М., 1976.
2. Ипсен Г. Фестский диск (опыт дешифровки) // Тайны древних письмен: Проблемы дешифровки. — М., 1976.

Статья поступила в редакцию 29.11.2007 г.

**Об авторе:**

МОСЕНКИС Юрий Леонидович — см. с. 12.

## Дискуссии

УДК 151.81+81

Конча С. В.

### К ВОПРОСУ ОБ ИНДОЕВРОПЕЙСКОМ ЦАРЕ (и проблеме достаточности оснований в реконструкциях)

Обсуждается статья Ю. Мосенкиса и Н. Якименко «Индоевропейские представления о сакральном царе-законодателе...» («Происхождение языка и культуры...» №3/07).

*Ключевые слова:* индоевропейцы, сакральный царь, индоевропейское общество.

В № 3 «Древнейшей истории человечества...» опубликована статья Юрия Мосенкиса и Н.Якименко «Индоевропейские представления о сакральном царе-законодателе в сравнении с восточными традициями» [4]. В ней, как следует из названия, авторы поднимают вопрос о характере общественной власти у индоевропейцев времён единства и распада языковой общности. Вопрос этот, конечно же, многократно уже ставился и обсуждался в научной литературе, однако найти для него удовлетворительное решение до сих пор пока не удавалось [лишь некоторые перспективы: 1, с. 249 — 298; 2, с. 787 — 790, 885 — 886]. Едва ли стоит останавливаться на важности проблемы как для реконструкции социально-политической организации индоевропейского общества древнейшего периода, так и для лучшего понимания доисторического прошлого в целом.

Основные выводы авторов заключаются в следующем.

1. Функции царя (правителя) в древних — в частности, древневосточных — обществах были тесно связаны и переплетены с представлениями о сакральном, сама личность царя обожествлялась.
2. Место и положение правителя в индоевропейском обществе (эпохи единства) типологически соответствует месту сакрального царя и представлениям о нём в восточных обществах.

Первый вывод труднооспорим, но общеизвестен (хотя авторы, по-видимому, полагают, что в их подходе есть новизна). Во втором своём положении авторы солидаризируются с выводами известного труда Т.Гамкрелидзе — В.Иванова.

Как следует из названия статьи, авторы берутся сопоставлять индоевропейские институты прежде всего с *восточными* традициями социального устройства. Но что же такое «Восток» в их понимании?

Авторы пунктуально предоставляют разъяснение уже в первом абзаце, откуда в частности узнаём, что: «...вся Европа до античности, а тем более до индоевропеизации III — II до н. э.<sup>1</sup> более «Восток» чем «Запад»... современные баски и саамы... тяготеют к востоку... Наконец Востоком была вся Америка до Колумба» [4, с. 28]. Ниже, в общем ряду с «восточными» традициями приводятся также обычаи Полинезии, Индонезии, Африки; само собой, «Востоком» является вся Азия. Таким образом, не охваченной понятием «Восток» остаётся только Австралия, но последнее едва ли может помешать напрашивающемуся выводу о том, что весь мир «до античности» это и есть «Восток», а, следовательно, основной вывод статьи может быть сформулирован и так: «Представления индоевропейцев о сакральном царе были такими же, как и повсеместно».

Похоже, авторы хотели сказать всё-таки нечто другое, но дефиниции с самого начала расставлены именно таким образом.

<sup>1</sup> Мнение об «индоевропеизации Европы в III — II до н. э.» авторы явно позаимствовали опять же у Т.Гамкрелидзе и В.Иванова. Данное мнение далеко не является общепризнанным и, как минимум, требовало бы дополнительных разъяснений. Обратим также внимание: индоевропейцы приходят *с востока* (больше неоткуда) в типологически *восточную* Европу. Есть ли смысл говорить о какой-то «восточной специфике», если «Запада», как получается, и вовсе нет?

Рассмотрим теперь те аргументы, которые позволили авторам придти к кардинальному выводу о тождестве индоевропейского «института царя» восточным традициям. Прежде всего, они опираются на термин \*reg-, считающийся общеиндоевропейским. Проявления этой лексемы в латинском, кельтских, индоарийских языках (т. е. языках на крайнем западе и крайнем востоке индоевропейского пространства) действительно имеют значения «царь», «правитель», «князь», «военный вождь» [1, с. 249 — 253]. Но было ли это значение представлено уже в эпоху единства? Какой аспект значения следует предпочесть: был ли этот \*reg царём-жрецом, военным вождём или всего лишь родовым старейшиной? Именно об этом не утихают споры среди исследователей.

Решение вопроса усложняется расхождением в датировке времени существования индоевропейской общности — если для авторов статьи это время, похоже, соотносится с IV — III тыс. до н. э., то большинство специалистов всё же предпочитают ныне говорить о VI — V тыс. а то и о VIII — VII тысячелетиях, как о времени языкового и культурного единства индоевропейцев [5, 7]. Точно таким же дискуссионным является и вопрос о месте существования индоевропейского «проязыка» (т. е. о *прародине* индоевропейцев). Соответственно тому, к какому времени и к какой области евразийского пространства относит исследователь прародину, может изменяться понимание данным исследователем слова \*reg и его смысловое наполнение. Именно такой — совершенно произвольный — подход к трактовке термина применяют и авторы рассматриваемой статьи.

Правда делают они в одном месте и попытку подкрепить свои выводы наблюдением над иными проявлениями того же корня: «*Корень, обозначающий у римлян, кельтов и индийцев священного царя происходит от значения «направлять, выправлять, выравнивать», откуда, в частности, др. инд. gju- «прямой», «правый», авест. gazan «порядок», др. греч. orektos «устремлённый», лат. rectus «прямой» и др. Итак, в праиндоевропейском магико-мифологическом представлении главной функцией царя было осуществление священного обряда» [4, с. 30].*

Последний вывод представляется более чем странным. Исходя из приведенного материала, с ещё большим основанием можно было бы предположить, что а) главной особенностью индоевропейского царя была его исключительная стройность (*прямизна*), б) царём избирали самого целеустремлённого и прямодушного соплеменника.

Если же отложить шуточки в сторону, то из приведенного материала видно, что понятие, передаваемое словом \*reg- соотносилось с понятием «править», «направлять», «прямить» (ср. укр. «*спрямовувати*»). Но кто направлял, кто *прямил* — вождь, шаман, родовой патриарх? В чём выражались функции и права «направляющего»? Об этом, к сожалению, известный языковой материал нам ничего не говорит. Экстраполяция же в общеиндоевропейское прошлое связанных с управлением обычаев и установок, наблюдаемых в обществах греков, хеттов, ариев, италиков II — I тыс. до н. э., которые возникали в совершенно своеобразных исторических условиях, едва ли допустима.

Как видим, для каких либо выводов о *самой возможности* сравнения предполагаемых индоевропейских институций с исторически известными традициями как Ближнего, так и Дальнего Востока, материала (т. е. одного единственного корня \*reg- !) явно недостаточно.

Понимая, очевидно, ограниченность своей аргументационной базы, авторы пытаются расширить круг терминов, соотносящихся с понятиями «правителя» и «правления», полемизируя при этом с наибольшим специалистом в данном вопросе — Э.Бенвенистом. Последний, в частности, утверждал, что \*reg — единственное общеиндоевропейское обозначение правителя [1, с. 249]. По мнению же Ю.Мосенкиса и Н.Якимовича, таковыми могут считаться также индоевропейские термины \*val- и \*rot.

Корень \*val- обычно соотносится с понятием «сила», «воля», «влияние». Вполне естественно, что происходящий от этого корня термин стал обозначением царя у тохаров, однако этого совершенно недостаточно для постулирования того же значения в общеиндоевропейский период. Не поможет здесь и германо-балто-славянская форма с расширителем -d: \*vald-, так как изначально она соотносилась, прежде всего, с понятием «владеть», «обладать» (каким либо

имуществом) и лишь довольно поздно, в истории каждой языковой группы от неё *по-разному* образовались слова обозначающие власть и властителя [ср. в частности: 6, с. 157].

Корень \*rot, как указывают и сами авторы, имел значение «господин» [4, с. 30], т. е., повидимому, первоначально «глава рода (семьи)». Приписывать этому термину какой-то специфически «царский статус» нет оснований и даже фантастические этимологии, вроде выведения из \*rot мифического имени *Яфет*, вряд ли продвинут нас в данном направлении. (Да и кем были библейский Яфет, греческий Япет? Разве можем мы считать их «правителями восточного типа»?)

Таким образом, Э.Бенвенист, хотя он и пессимист, но всё же значительно ближе к истине в данном вопросе. Сам Э.Бенвенист считает, что первоначальное содержание «единственного общеиндоевропейского термина для правителя» \*reg может быть приблизительно очерчено как «жрец» (или «старейшина со жреческими функциями») [1, с. 252], но и это осторожное определение не более чем гипотеза<sup>2</sup>.

Конечно невозможно сомневаться в том, что у индоевропейцев были старейшины, вожди, военные предводители, ведь не известны общества, где таковых совсем не было. Однако приведенный авторами материал и аргументация не только не дают оснований для вывода о типологической сопоставимости «царской власти» у индоевропейцев с соответствующими «восточными» институтами, но и том, что «царская власть», как таковая, вообще существовала в общеиндоевропейский период.

### Л и т е р а т у р а :

1. Бенвенист Э. Словарь индоевропейских социальных терминов. Пер. с франц. (1970). — М., 1995.
2. Гамкрелидзе Т. В., Иванов Вяч. В. Индоевропейский язык и индоевропейцы. — Т. 2. — Тбилиси, 1984.
3. Конча С. В. Аріо-кельто-італські зв'язки (за лексичними даними) // Магістеріум. — Випуск 20: Археологічні студії. — Київ, 2005. — С. 47 — 52.
4. Мосенкис Ю. Л., Якименко Н. В. Индоевропейские представления о сакральном царе-законодателе в сравнении с восточными традициями (лингвистические, мифологические, правовые и психологические аспекты) // Происхождение языка и культуры: древняя история человечества. — № 3. — 2007. — С. 28 — 45.
5. Старостин С. А. Сравнительно-историческое языкознание и лексикостатистика // Лингвистическая реконструкция и древнейшая история Востока — М., 1989. — Т. 1. — С. 3 — 39.
6. Черных П. Я. Историко-этимологический словарь современного русского языка. — Т. 1. — М., 1994.
7. Gray R. D., Atkinson Q. D. Language tree divergence times support the Anatolian theory of Indo-European origin // Nature. — № 426. — 2003. — P. 435-439.

Статья поступила в редакцию 25.10.2007 г.

### Об авторе:

**КОНЧА Сергей Викторович** — кандидат исторических наук, научный сотрудник Киевского национального университета им. Т. Г. Шевченко.

<sup>2</sup> Не исключено, что вопреки распространённому мнению, термин \*reg «царь» в действительности не является общеиндоевропейским, но представляет собой кельто-итало-арийскую изолексу [3].

## Summary

*Mosenkis Yu. L.*

### **Languages of basques and kartvels in the context of the archaic linguistic world of Eurasia**

It is shown the connection of language of basques not only with kartvel's languages but also with other archaic languages of Eurasia, in particular with shumerian, kassits and yenisianian.

*Keywords:* language of basques, archaic languages, kartvelian languages, shumerian language, severo-kavkazian languages.

*Mosenkis Yu. L., Jakimenko N. V.*

### **Magic-mythological sources of sakral law in the light of psychology and linguistics**

The connection of morally-legal concepts of ancient societies with archaic thinking, magic rituals and magic consequences is tracked.

*Keywords:* mythological world view, myth, magic ritual, world law.

*Malovichko A. V., Kozyrski W. H.*

### **Could the language of primitive hunter be saved? (Language Monogenesis – III)**

New arguments and not trivial illustrative examples in favour of monogenesis language are resulted.

*Keywords:* linguistics, comparativistics, language monogenesis, nostratic theory, Hamitic languages, language divergence.

*Kaznatcheyev V. P., Trofimov A. V.*

### **The experimental works on the problem “intellect as the cosmoplanet phenomenon”**

It is studied the influence of the solar activity and geomagnetic environment on the human organism and psychics. It is shown that the geomagnetic environment, being the important cosmophysical element, produces the influence on the intellectual-psychics human status. The geophysical conditions variations in the certain periods of the internal human development can cause the formation of the human organism chemical dependence on the psychically active matters as well as the intellect defects and the psychical diseases development. There is the reliable correlative connection between the intellect coefficient and the solar activity level near the calculated fecundation date. Thus the intellect, the psychical functions, the human diseases and the creative abilities reflect the cosmogeophysical space structure in several generations.

*Keywords:* antropoecology, geomagnetic field, brain electric potentials, solar activity, intellect, cosmogeophysical space structure, embryo development.

*Boukalov A. V.*

### **Recurrence of phases of development of the society and new laws of historical development**

Use of models of socionics - theories of psychoinformation structures of the person and society - allows to describe cyclic development of the state and a society, to analyze historical events, change of historical epoch and political modes in particular history of Russia, evolution of the USSR and its disintegration.

*Keywords:* cycles, historical epoch, socionics, the law of replacement of quadras.

*Furduy R. S., Shvaidak Yu. M.*

### **Unusual skulls of ancient**

By the artificial change of form of skull or his trepanations ancient priests initiated appearance of unusual psychical capabilities for people.

*Keywords:* skulls of ancient people, sacral deformation of skull.

*Mosenkis Yu. L.*

### **Phaestos disk as astronomical device**

The maior concern of the research is the demonstration of asronomical function of the Phaestos disk.

*Keywords:* Phaestos disk, astronomical device, Ancient Crete.

*Koncha S. V.*

### **To the question about an indo-european tsar (and to the problem of sufficiency of the bases in reconstructions)**

There is discussed the article “Indo-European Conception about the Sacral Tsar-Legislator...” by Yu. Mosenkis and N. Jakimenko in issue 3/07 of the journal.

*Keywords:* Indo-Europeans, sacral tsar, Indo-European society.

№4  
2007  
Vol.1

# Origin of language and culture: ancient history of mankind



ЗВРЪМАНО  
ДАНСАНОУ  
УЕНКОМЪ  
СКОМЪ КЪ  
СТАВТОТЪМЪ  
РЪТЪ КЪ ХЪ НГЛА

Срещу рѣкѣс-пѣтѣ Зѣтѣмѣ Зѣтѣмѣ  
уѣтѣмѣ рѣтѣмѣ рѣтѣмѣ. Пѣтѣмѣ  
Срещу рѣкѣс-пѣтѣ Зѣтѣмѣ Зѣтѣмѣ  
уѣтѣмѣ рѣтѣмѣ рѣтѣмѣ. Пѣтѣмѣ  
Срещу рѣкѣс-пѣтѣ Зѣтѣмѣ Зѣтѣмѣ  
уѣтѣмѣ рѣтѣмѣ рѣтѣмѣ. Пѣтѣмѣ