

Исследования

УДК 82.3

Холманская Л. И., Хвальков Д. А.

ЧЕМ ЖИВ ЧЕЛОВЕК

Особенности национальных культур и разветвление религий на различные конфессии предопределены гео- и космофизическими факторами, имеющими свою географию и хронологию. Традиционные продукты питания внесли свою лепту в дифференциацию и развитие духовно-физического статуса человека.

Ключевые слова: пища, вино, теофагия, хиральность, мозг.

Введение

Чтобы жить человек должен питаться, как любая другая живая тварь. Наука о человеке — физиология — установила и обосновала оптимальный состав пищи, необходимый для здорового образа жизни. Однако наука до сих пор не может подступиться к решению такой проблемы, как выяснение роли химического состава обычных продуктов в духовной жизни человека. Тем не менее, многочисленные примеры распада личности при злоупотреблении различными наркотиками и алкоголем, позволяют предполагать, что духовное состояние человека и его интеллект в значительной мере могут определяться какими-то особыми свойствами обычной здоровой пищи, включая вино. Не исключено, что за эти свойства ответственны не только вещества, поступающие в организм с пищей, но и внешние физические факторы, действующие на человека: **вдунул в лицо его дыхание жизни, и стал человек душою живою (Быт 2, 7).**

Эти вопросы всегда интересовали человека, и он пытался их решать, о чем говорят различные сюжеты языческой и библейской мифологии, связанные с пищей: **не хлебом одним будет жить человек, но всяким словом, исходящим из уст Божиих (Мф 4, 4).** У всех народов и во всех религиях существовал ритуальный обряд приношения богу съедобной жертвы и одновременно человек сам употреблял съедобную жертву в качестве вещественного символа бога. Такой обряд называется теофагия — богоедство. В раннем язычестве в жертву богам убивали живого человека и даже пили кровь его; у ветхозаветных иудеев и мусульман жертвенным животным был и остается до сих пор агнец или баран. В античных религиях, а затем и в христианстве в качестве съедобного символа плоти и крови бога стали использовать хлеб вместе с виноградным вином или рыбой [1].

Конечно, этот выбор был обоснован распространенностью и питательной ценностью хлеба, рыбы и вина, которая, в свою очередь, могла определяться воздействием на исходные продукты внешних физических факторов. К ним можно отнести различные геокосмические электромагнитные и, возможно, нейтринные кванты энергии. Таким образом, выбор хлеба, вина (рыбы) на роль символа плоти и крови бога был мотивирован, прежде всего, их универсальностью как продуктов питания, а также вследствие их высокой насыщенности энергией, благотворно действующей на мозг человека.

Для выяснения специфических свойств «жертвенных» продуктов питания в настоящей работе сравнили мифологическую символику питательных веществ с их физико-химическими свойствами и соотнесли духовную географию человека с особенностями геофизики.

Зеркальная симметрия или хиральность

Человек ежедневно потребляет необходимое количество белков и углеводов. Первые являются основным строительным материалом, а вторые служат источником энергии [2]. Белки состоят из «левых» L-аминокислот, их растворы обладают способностью поворачивать плоскость поляризации света против часовой. Для растворов главной энергетической молекулы — «правого» D-сахара (или глюкозы), напротив, характерно вращение света по часовой стрелке (Рис. 1). Вещества, обладающие такой способностью, называются хиральными. Хиральность

питательных веществ в процессе эволюции могла внести свою лепту в формирование функциональной асимметрии мозга человека, которая не наблюдается даже у обезьян, не говоря уже о других животных.

У человека-правши в левом полушарии расположен речевой центр, но его полноценная работа невозможна без интуиции и воображения, за которые ответственно правое полушарие: **сотвори Бог человека правого (Екк 7, 30)**. Очевидно, что в развитии данной особенности физиологии мозга человека помимо хиральных питательных веществ, сыграли свою роль и внешние геокосмические излучения, которые могут избирательно действовать как на правое, так и на левое полушарие.

Способность таких излучений влиять на биологические объекты, обладающие хиральностью, позволяет считать их биогенными и предполагать наличие у них собственной хиральности. Действительно, таковым может становиться свет Солнца или далеких звезд после прохождения им некоторых областей пространства или атмосферы. Основным же свойством частицы нейтрино является его спиральность, которая родственна хиральности.

Данные излучения были всегда, поэтому их можно считать внешними хиральными факторами, ответственными за возникновение и развитие в живых организмах той или иной хиральности.

Хлеб всему голова

Виды традиционных продуктов питания и характер воздействия на человека внешних физических факторов имеют свою географию. Интересно ее сравнить со спецификой мифологии и религиозных обрядов для различных народов. Флора и фауна азиатского побережья Тихого океана имеет очевидную специфику. Например, вместо хлеба в этом регионе традиционно выращивают и едят рис. Своеобразно здесь относятся к алкоголю. В духовной сфере в странах Востока (Япония, Китай, Индия) вместо культа Христа царит культ Будды, а в странах Средней Азии — культ пророка Мухаммеда: **они не были допущены Духом Святым проповедовать слово в Азии (Дея 16, 6)**. В Индии к этому следует добавить еще культ воды.

Изначальной причиной замены хлеба на водолюбивый рис, а также специфического отношения к алкоголю и неприятия учения Христа может быть специфика геофизики тихоокеанского побережья Азии и Индии. Воды Тихого океана могут аккумулировать, ослабляя тем самым в широкой прибрежной зоне поток хиральной биогенной энергии Солнца, который выделяет из всего спектра энергии и проводит по себе кристаллический слой коры Земли. Кристаллический слой коры на 70 — 80% состоит из кремнезема (SiO_2), образующего в кварце D-спирали из тетраэдров. Очевидно, что правый кварц выделяет из потока солнечной энергии ту ее хиральную составляющую, которая, выходя из слоя, может усилить либо биогенность морской или океанской воды, либо плодородной почвы континентальных зон Азии и Европы. Соответствующим образом улучшаются питательные качества морепродуктов и хлеба в районах его традиционного выращивания.

Рис обладает одной уникальной особенностью — в состав его шелухи входит кремнезем до 80% или аморфный кремний, состоящий из отдельных тетраэдров (SiO_2). Можно предполо-

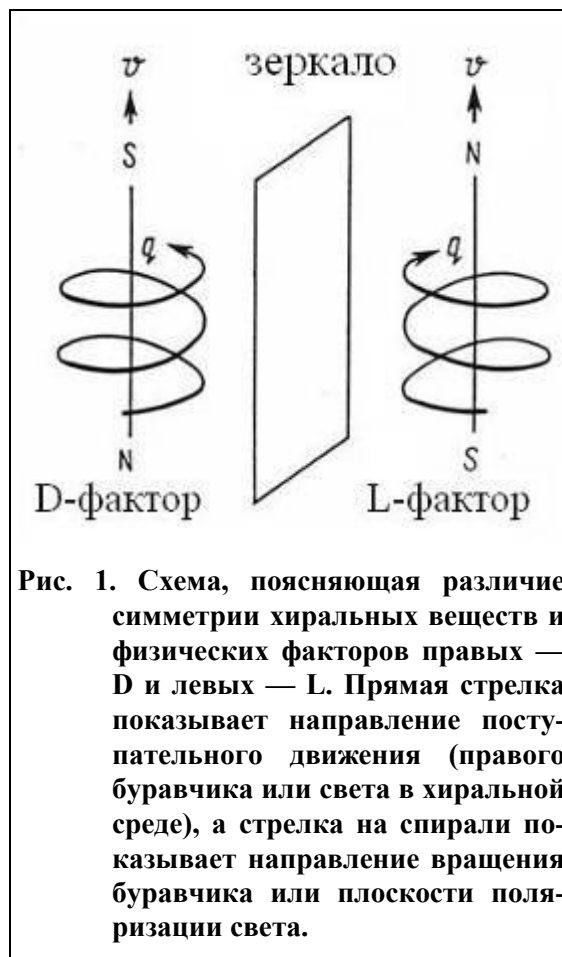


Рис. 1. Схема, поясняющая различие симметрии хиральных веществ и физических факторов правых — D и левых — L. Прямая стрелка показывает направление поступательного движения (правого буравчика или света в хиральной среде), а стрелка на спирали показывает направление вращения буравчика или плоскости поляризации света.

жить, что и кремнезем в шелухе риса играет роль аналогичную роли кремнезема в кварцевом слое земной коры по отношению к биогенным излучениям, которые преобладают на восточном побережье Тихого океана. Другими словами, кремневая оболочка зерна риса отфильтровывает и усиливает биогенность того излучения, которое необходимо для обретения рисом его питательных качеств.

Как отмечалось в работе [1], рыба в ранней христианской мифологии фигурировала вместе с хлебом, взамен символа крови Христа. Для прибрежных районов Дальнего Востока и Индии рыба как традиционный продукт, очевидно, важнее вина. Можно предположить, что биогенные свойства пары «рис-рыба» вполне соответствуют паре «хлеб-вино», как в мифологическом смысле, так и психофизическом, определяющим духовный статус человека.

При этом основным веществом, позволяющим сравнить действие рыбы с действием вина, будет соединение фосфора — фосфат (PO_4), в котором фосфор расположен в центре тетраэдра, а в его вершинах — атомы кислорода. Этого соединения много содержится в рыбе, и оно играет ключевую роль в биоэнергетике [2], входя в состав таких важных молекул, как ДНК и АТФ (аденозинтрифосфат — главный носитель энергии в живых организмах).

Истина в вине

Сахара и виноградное вино также могут накапливать биогенную энергию, что и послужило основанием для использования вина в качестве символа крови Христа. Библия здесь наследует и развивает греческий миф о происхождении винограда от крови богов *ихор* — *влага, какая струится у жителей неба счастливых*. «Ихор» можно отнести к символу внешней энергии, которая конденсируется на нейронах: *На землю с Олимпа сквозь небесные кровы просочилась плодоносный ихор и «...народился напиток лозы вакхиадской, а в скалах сам собой от него же ствол возрос виноградный»*; *от потока сладости твоей напоишь их (Пс 35, 9)*; *Введите мя в дом вина (П. Песн. 2, 4)*. Аккумуляция этой энергии в мозгу человека подобна процессу конденсации паров атмосферной воды в капли росы: *глава моя наполнится росы (П. Песн 5, 2)*; *снидут яко роса глаголи Мои (Вт 32, 2)*.

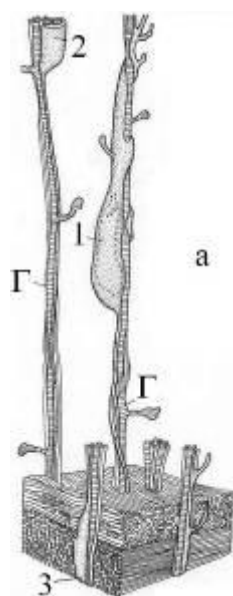


Рис. 2. Схема растущих по волокнам нейроглии (Г) нейронов (1, 2, 3) в новой коре — (а); и вид символической виноградной грозди, выросшей в Ханаане.

Виноградная лоза есть символ нейронов новой коры (Рис. 2), а вино символизирует ту энергию возбуждения нейрона, которая способствует духовной эволюции человека. Образование и развитие новой коры у человека (символ — Ной) раскрывает такой образ: **Ной начал**

возделывать землю, и насадил виноград: и выпил он вина (Быт 9, 20). Характерной чертой нейронов новой коры и особенно лобных ее долей является достаточно большой их размер, что отражает такой библейский образ: **срезали там виноградную ветвь с одной кистью ягод и понесли ее на шесте двое (Чис 13, 24)** (Рис. 2).

Насыщение спинномозговой жидкости или ликвора цистерн и желудочков мозга биогенной энергией (возможно, нейтринной) раскрывает притча о первом чуде Иисуса — обращении воды в шести сосудах в вино на свадьбе в Канне Галилейской в присутствии своей матери. Тот же смысл отображен в иконе (Рис. 3), на которой распятие Христа представлено в виде точила для выжимания винограда. Таким образом, символику винограда, вина и крови Христа можно отнести к биогенной энергии, которая насыщает в мозгу ликвор (сосуды с вином) и нейроны.

Носителями данной энергии в мозгу могут служить гормоны удовольствия (дофамин, серотонин [2]), их действия на мозг в искаженном виде могут воспроизводить алкоголь и наркотики.



Рис. 3. Распятие Христа в виде точила или станка для выжимания винограда [3].

Заключение

Проецируя результаты изучения значения символики ритуальных жертв богу на повседневную жизнь человека, можно заключить, что в течение всей своей истории человек целенаправленно культивировал и употреблял именно те продукты, которые были и остаются максимально полезными для совершенствования его умственных способностей.

Литература:

1. Холманская Л. И., Хвальков Д. А. Рыба как древнехристианский символ. // Происхождение языка и культуры: Древняя история человечества. — 2007. — №6.
2. Биологический энциклопедический словарь. — М.: 1989.
3. Покровский Н. В. Евангелие в памятниках иконографии. — М., 2001.

Статья поступила в редакцию 30.07.2008 г.

Об авторах:

ХОЛМАНСКАЯ Людмила Ивановна — учитель истории гимназии №201, г. Москва.

ХВАЛЬКОВ Дмитрий Александрович — ученик гимназии № 201.